

## ชื่อโครงการ

การจัดเก็บข้อมูลเพื่อการพัฒนาเส้นทางท่องเที่ยวเชิงประวัติศาสตร์  
สมัยสมเด็จพระนารายณ์มหาราช โดยใช้สถานที่ท่องเที่ยวจังหวัดลพบุรี

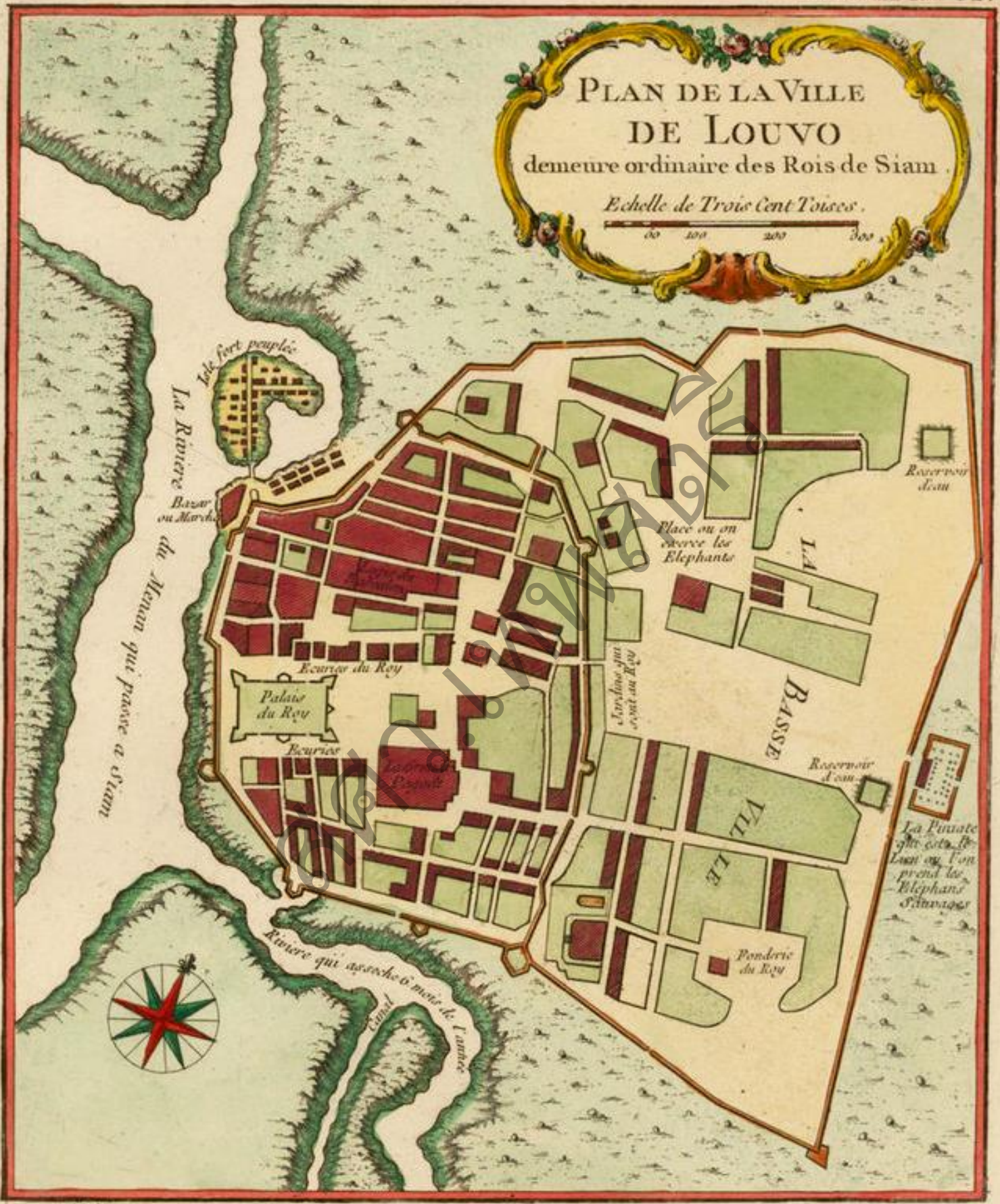
เสนอ

สำนักศิลปะและวัฒนธรรม มหาวิทยาลัยราชภัฏเทพสตรี

โดย

รองศาสตราจารย์ ดร.ปรีดี พิศภูมิวิถิ

ระยะเวลาในการดำเนินโครงการ มกราคม - เมษายน 2563





## ส่วนที่ 1

### ความเป็นมาและความสำคัญของปัญหา

การท่องเที่ยวเชิงประวัติศาสตร์ เป็นรูปแบบการท่องเที่ยวที่ได้รับความนิยมมากรูปแบบหนึ่งในปัจจุบัน ดังจะเห็นได้จากมีบริษัทนำเที่ยวในรูปแบบต่าง ๆ นำเสนอแผนการท่องเที่ยวที่เน้นนำชมแหล่งโบราณสถานต่าง ๆ ทั้งในประเทศและต่างประเทศ และได้รับความนิยมเป็นอย่างดี นอกจากนี้ยังมีสื่อสังคมออนไลน์ต่าง ๆ แนะนำแหล่งท่องเที่ยวประกอบการบรรยายของวิทยากรท้องถิ่นอันเป็นการแนะนำแหล่งท่องเที่ยวและประวัติศาสตร์ของชุมชนไปพร้อมกันด้วย อย่างไรก็ตาม การท่องเที่ยวก็นับเป็นกิจกรรมเพื่อการพักผ่อนที่สำคัญประการหนึ่งที่มีมาแต่อดีต กล่าวคือ การท่องเที่ยวในยุคเริ่มแรกเกิดขึ้นในยุโรป จากความต้องการแสวงหาที่พักผ่อนจากการงาน ต่อมาได้พัฒนารูปแบบเป็นการท่องเที่ยวที่ไกลขึ้น มีกิจกรรมต่าง ๆ สอดแทรกตลอดการท่องเที่ยวเพื่อเพิ่มความประทับใจ

การท่องเที่ยวเชิงประวัติศาสตร์อาจนับได้ว่ามีความสำคัญและเป็นการรูปแบบการท่องเที่ยวที่ส่งเสริมให้เกิดรายได้เข้าประเทศและชุมชน เพราะการท่องเที่ยวในลักษณะดังกล่าว เน้นการท่องเที่ยวตามแหล่งโบราณสถานที่มีเรื่องราว (story) และความสำคัญทางประวัติศาสตร์เช่นพระบรมมหาราชวัง วัดวาอาราม และแหล่งท่องเที่ยวในชุมชน ซึ่งจะส่งผลให้ชุมชนมีโอกาสได้จัดกิจกรรมแนะนำตนเอง ค่าขายสินค้าของชุมชน ตลอดจนเป็นการแนะนำชุมชนให้เป็นที่รู้จักมากขึ้นด้วย ด้วยเหตุดังนั้นพื้นที่ของจังหวัดที่มีแหล่งท่องเที่ยวและประวัติศาสตร์ที่สามารถพัฒนาขึ้นเป็นจุดขายทางการท่องเที่ยวในรูปแบบดังกล่าวจะได้มีข้อได้เปรียบมากกว่าจังหวัดอื่น

จังหวัดลพบุรี เป็นจังหวัดในภาคกลางของประเทศไทยที่ตั้งอยู่ไม่ไกลจากกรุงเทพฯ มากนัก สามารถเดินทางไปกลับได้อย่างสะดวก มีเส้นทางคมนาคมหลายสาย ที่สำคัญคือมีแหล่งท่องเที่ยวเชิงประวัติศาสตร์ในบริเวณพื้นที่ขึ้นในของจังหวัด เช่น พระปรางค์สามยอด ศาลพระกาฬ พระนารายณ์ราชนิเวศน์ และวัดต่าง ๆ เป็นต้น ทำให้จังหวัดลพบุรีมีชื่อเสียงเป็นที่รับรู้โดยทั่วไปเกี่ยวกับความเป็นจังหวัดทางประวัติศาสตร์ของประเทศ โดยเฉพาะอย่างยิ่งในรัชสมัยสมเด็จพระนารายณ์มหาราช ที่ทรงสถาปนาเมืองลพบุรีขึ้นเป็นราชธานีคู่กับพระนครศรีอยุธยาและเป็นเหตุให้ชาวตะวันตกในรัชกาลของพระองค์ได้มีโอกาสเดินทางมาชื่นชมความงามของเมืองนี้ด้วย ทำให้เกิดแหล่งสถานที่ท่องเที่ยวทางประวัติศาสตร์สำคัญเช่น วัดสันเปาโล พระที่นั่งทะเลชุบศร บ้านวิชาเยนทร์และบ้านหลวงรับราชทูต เป็นต้น จึงนับได้ว่าจังหวัดลพบุรีมีต้นทุนทางวัฒนธรรมและการท่องเที่ยวมากกว่าจังหวัดอื่น ๆ ในประเทศไทย

จากการศึกษาและการลงพื้นที่ทั้งในฐานะวิทยากรในการบรรยายเรื่องประวัติศาสตร์สมัยสมเด็จพระนารายณ์มหาราชของหน่วยงานราชการในจังหวัดลพบุรี และงานแผ่นดินสมเด็จพระนารายณ์มหาราชในปี ต่าง ๆ พบว่าแม้ว่าความรู้เรื่องประวัติศาสตร์เมืองลพบุรีสมัยสมเด็จพระนารายณ์มหาราชจะสามารถศึกษาได้ในระดับหนึ่งนั้น แต่ก็ยังไม่สามารถบูรณาการกับการท่องเที่ยวได้อย่างชัดเจนนัก ทั้งที่แหล่งท่องเที่ยวต่าง ๆ ในจังหวัดลพบุรีมีมาก แต่การท่องเที่ยวยังกระจุกกระจาย นักท่องเที่ยวต่างเดินทางท่องเที่ยวอย่างเอกเทศ ทำให้ไม่ได้รับความรู้ที่ถูกต้องชัดเจนเป็นเรื่องเดียวกัน ลักษณะเช่นนี้ทำให้นักท่องเที่ยวสูญเสียโอกาสในการเรียนรู้ประวัติศาสตร์สมัยสมเด็จพระนารายณ์มหาราช และจังหวัดลพบุรีก็เสียโอกาสในการแนะนำสถานที่ท่องเที่ยวของจังหวัดไป ดังนั้นผู้วิจัยจึงเกิดแนวคิดในการศึกษาการพัฒนาเส้นทางท่องเที่ยวเชิงประวัติศาสตร์สมัยสมเด็จพระนารายณ์มหาราช โดยใช้สถานที่ท่องเที่ยวจังหวัดลพบุรี เพื่อบูรณาการการ

ท่องเที่ยวและประวัติศาสตร์ให้เกิดประโยชน์เป็นรูปธรรมยิ่งขึ้น โดยจะกำหนดเส้นทางท่องเที่ยวที่ชัดเจนและมีประเด็นในการเที่ยวชม ที่สัมพันธ์กับประวัติศาสตร์ในรัชสมัยสมเด็จพระนารายณ์มหาราช

### วัตถุประสงค์ในการศึกษา

๑. ศึกษารูปแบบการจัดเส้นทางท่องเที่ยวเชิงประวัติศาสตร์สมัยสมเด็จพระนารายณ์มหาราช โดยใช้สถานที่ท่องเที่ยวจังหวัดลพบุรี รวม ๔ เส้นทาง
๒. พัฒนาเส้นทางท่องเที่ยวเชิงประวัติศาสตร์สมัยสมเด็จพระนารายณ์มหาราช โดยใช้สถานที่ท่องเที่ยวจังหวัดลพบุรี

### กรอบการศึกษา

๑. พื้นที่ในการศึกษา สถานที่ท่องเที่ยวทางประวัติศาสตร์ในเขตอำเภอเมือง จังหวัดลพบุรี ที่เกี่ยวข้องกับประวัติศาสตร์สมัยสมเด็จพระนารายณ์
๒. ระยะเวลาในการทำวิจัย ๑ ปี (กันยายน ๒๕๖๒ – สิงหาคม ๒๕๖๓)

### วิธีการดำเนินการศึกษา

๑. ศึกษาแบบการท่องเที่ยวเชิงประวัติศาสตร์
๒. ลงพื้นที่สำรวจแหล่งท่องเที่ยวทางประวัติศาสตร์สมัยสมเด็จพระนารายณ์มหาราช
๓. กำหนดเส้นทางท่องเที่ยวทางประวัติศาสตร์สมัยสมเด็จพระนารายณ์มหาราช รวม ๔ เส้นทาง คือ
  ๑. เส้นทางที่ ๑ เรื่องสมเด็จพระนารายณ์มหาราชกับเมืองลพบุรี ประกอบด้วยพระนารายณ์ราชนิเวศน์ – บ้านไต่ ๕๑ ชั้น – ป้อมท่าโพธิ์ – ประตูเพี้ยด – ประตูชัยและป้อมพิชัยสงคราม – สะพานคลองเรือก
  ๒. เส้นทางที่ ๒ เรื่องความเจริญของเมืองลพบุรีสมัยสมเด็จพระนารายณ์มหาราช ประกอบด้วยพระนารายณ์ราชนิเวศน์ – วัดสันเปาโล – ป้อมหินริมคลองเรือก – บ้านวิชาเยนทร์และบ้านหลวงรับราชทูต – ตึกโคระสานและตึกปิฎ
  ๓. เส้นทางที่ ๓ เรื่องบุคคลสำคัญสมัยสมเด็จพระนารายณ์มหาราช ประกอบด้วย วัดเสาชงทอง – วัดกวิศวราราม – พระนารายณ์ราชนิเวศน์ - พระที่นั่งทะเลชุบศร – บ้านวิชาเยนทร์และบ้านหลวงรับราชทูต
  ๔. เส้นทางที่ ๔ เรื่องวัดสำคัญสมัยสมเด็จพระนารายณ์มหาราช ประกอบด้วย วัดกวิศวราราม – วัดเชิงท่า – วัดพระศรีรัตนมหาธาตุ – วัดตองปุ – พระปรารักษ์สามยอด
๔. พัฒนาข้อมูลเส้นทางท่องเที่ยวเชิงประวัติศาสตร์เป็นคู่มือท่องเที่ยว
๕. เผยแพร่ข้อมูลเส้นทางท่องเที่ยวทางประวัติศาสตร์สมัยสมเด็จพระนารายณ์มหาราช ให้กับหน่วยงานที่เกี่ยวข้อง

### แผนการดำเนินงาน

๑. เก็บข้อมูลด้านแหล่งท่องเที่ยวและเส้นทางท่องเที่ยว
๒. ศึกษาแบบการท่องเที่ยวและลักษณะเด่นของการจัดการท่องเที่ยวเชิงประวัติศาสตร์
๓. ทดลองกำหนดเส้นทางท่องเที่ยว
๔. เรียบเรียงข้อมูลเส้นทางท่องเที่ยวนำเสนอหน่วยงาน

### ประโยชน์ที่คาดว่าจะได้รับ

๑. เส้นทางท่องเที่ยวเชิงประวัติศาสตร์สมัยสมเด็จพระนารายณ์มหาราช ๔ เส้นทาง โดยใช้สถานที่ท่องเที่ยวในจังหวัดลพบุรี
๒. ข้อมูลที่ถูกต้อง และความเป็นไปได้ในการจัดกิจกรรมระหว่างเส้นทางต่าง ๆ ที่ชุมชนสามารถมีส่วนร่วมได้
๓. ความภาคภูมิใจในแหล่งท่องเที่ยวของจังหวัดลพบุรีที่หน่วยงานภาคชุมชนมีส่วนร่วม

สศว. เทพสตรี

## ส่วนที่ 2

### ข้อมูลทั่วไปของจังหวัดลพบุรี

จังหวัดลพบุรี ตั้งอยู่บนฝั่งซ้ายของแม่น้ำลพบุรี มีระยะทางห่างจาก กรุงเทพมหานครไปทางทิศเหนือตามเส้นทางถนนพหลโยธิน 153 กิโลเมตรหรือตามเส้นทางรถไฟประมาณ 133 กิโลเมตร มีเนื้อที่ประมาณ 6,199.72 ตารางกิโลเมตร หรือ ประมาณ 3,874,846 ไร่ 2.2 มีอาณาเขตติดต่อกับจังหวัดใกล้เคียง คือ ทิศเหนือ ติดต่อกับ อำเภอด่านซ้ายและอำเภอตากฟ้าจังหวัดนครสวรรค์และ อำเภอศรีเทพ จังหวัดเพชรบูรณ์ ทิศใต้ ติดกับอำเภอบ้านแพรก จังหวัดพระนครศรีอยุธยา อำเภอพระพุทธบาท และอำเภอหนองโดน จังหวัดสระบุรี ทิศตะวันออกติดต่อกับ อำเภอเทพสถิต จังหวัดชัยภูมิ อำเภอด่านขุนทด จังหวัดนครราชสีมา อำเภอวังม่วง จังหวัดสระบุรี ทิศตะวันตก ติดต่อกับอำเภอเมืองสิงห์บุรีและอำเภอบรรพตบุรี จังหวัดสิงห์บุรี อำเภอไชโย จังหวัดอ่างทอง และอำเภอด่านซ้าย จังหวัดนครสวรรค์

ลพบุรีเป็นเมืองที่มีประวัติศาสตร์ ความหลากหลายและต่อเนื่องทางวัฒนธรรมยาวนานกว่า 3,000 ปี ตั้งแต่สมัยก่อนประวัติศาสตร์ จนถึงปัจจุบัน มีการค้นพบหลักฐานทางประวัติศาสตร์มากที่สุดแห่งหนึ่งของประเทศ ตั้งแต่สมัยทวารวดี (พุทธศตวรรษที่ 11-16) ลพบุรีอยู่ใต้อาณาจอมนัญและขอมจนกระทั่งในตอนต้นของพุทธศตวรรษที่ 19 คนไทยจึงเริ่มมีอำนาจขึ้นในดินแดนแถบนี้ ในรัชสมัยของพระเจ้าอู่ทองปฐมกษัตริย์แห่งกรุงศรีอยุธยา ลพบุรีมีฐานะเป็นเมืองลูกหลวง โดยพระเจ้าอู่ทองได้โปรดให้พระรามศุภราชโอรสองค์ใหญ่เสด็จมาครองเมืองลพบุรี เมื่อ พ.ศ. 1893 พระรามศุภราชโปรดให้สร้างป้อมขุดคู และสร้างกำแพงเมืองอย่างมั่นคง เมื่อพระเจ้าอู่ทองสวรรคตใน พ.ศ. 1912 พระรามศุภราชต้องถวายราชบัลลังก์ให้แก่พระปิตุลาของพระองค์ ซึ่งได้ขึ้นครองราชย์ พระนามว่า พระบรมราชาธิราชที่ 1 ส่วนพระรามศุภราชครองเมืองลพบุรีสืบต่อไป จนถึง พ.ศ. 1931 สมเด็จพระบรมราชาธิราชที่ 1 สวรรคต พระรามศุภราชจึงเสด็จขึ้นครองราชย์ ณ กรุงศรีอยุธยาเป็นครั้งที่สอง หลังจากนั้นมาเมืองลพบุรีได้ลดความสำคัญลงไป จนกระทั่งมาถึงสมัยสมเด็จพระนารายณ์มหาราช (พ.ศ. 2199-2231) จึงทรงสร้างเมืองลพบุรีเป็นราชธานีที่สองขึ้น เพราะลพบุรีมีลักษณะทางยุทธศาสตร์เหมาะสม ในการสร้างลพบุรีขึ้นใหม่ สมเด็จพระนารายณ์มหาราชทรงได้รับความช่วยเหลือจากช่างชาวฝรั่งเศสและอิตาเลียน และได้สร้างพระราชวังและป้อมปราการเป็นแนวป้องกันอย่างแข็งแรง สมเด็จพระนารายณ์มหาราชได้ประทับอยู่ที่ลพบุรี เป็นส่วนใหญ่ และโปรดให้ทูตและชาวต่างประเทศเข้าเฝ้าพระองค์ที่เมืองนี้หลายครั้ง

ปัจจุบันนี้ จังหวัดลพบุรี เป็นจังหวัดที่ตั้งอยู่กึ่งกลางของประเทศมีพื้นที่อุดมสมบูรณ์เหมาะแก่การเพาะปลูก มีประวัติศาสตร์ยาวนาน ปัจจุบันเป็นที่ตั้งของกองกำลังทั้งทหารบกและทหาร อากาศหลายหน่วย เป็นศูนย์กลางทางการทหาร กองกำลังทางการรบ ในปัจจุบัน จังหวัดลพบุรีจึงเป็น "เมืองเศรษฐกิจ เมืองท่องเที่ยว ศูนย์การศึกษาของภาคกลางตอนบน และยังเป็นเมืองทหารอีกด้วย" และนอกจากนี้ยังมีสถานที่ท่องเที่ยวที่น่าสนใจหลายแห่ง เช่น เขื่อนป่าสักชลสิทธิ์พระราชวังนารายณ์ราชนิเวศน์ พระปรางค์สามยอด เขาสนามแจง และทุ่งทานตะวันที่ใหญ่ที่สุดในประเทศ และได้ชื่อว่าเป็นจังหวัดที่ได้รับความสนใจจากนักท่องเที่ยวทั้งชาวไทยและ ชาวต่างชาติ เดินทางมาท่องเที่ยวที่จังหวัดลพบุรีเป็นจำนวนมาก

แนวทางในการพัฒนาเมืองลพบุรี เป็นไปตามยุทธศาสตร์สำคัญของจังหวัด คือ

1. ตำแหน่งทางยุทธศาสตร์ของจังหวัดลพบุรี เป็นแหล่งผลิตสินค้าเกษตรและอาหารปลอดภัยที่ใหญ่ที่สุดของภาคกลางตอนบน แหล่งพลังงานทดแทนที่สำคัญของประเทศ รวมทั้งเป็นแหล่งท่องเที่ยวทางประวัติศาสตร์โบราณคดีวิถีชีวิตชุมชนและธรรมชาติ เป็นศูนย์กลาง การศึกษาของภาคกลางตอนบน

2. วิสัยทัศน์ “แหล่งผลิตอาหารปลอดภัยตามมาตรฐานสากล ฐานการผลิตพลังงานทดแทนท่องเที่ยวอารยธรรม และเมืองแห่งความสุข”

2.1 คำนียามเมืองแห่งความสุข เมืองแห่งความสุข หมายถึง เมืองแห่งการเติบโตอย่างมีความสุข มีเป้าหมายมุ่งสู่การสร้าง เศรษฐกิจ สังคม ที่เข้มแข็ง สุขภาพที่ดีอย่างยั่งยืน และการสร้างความสัมพันธ์ให้เกิดกับหมู่ประชาชน สร้างสุขภาพ สร้างความ เข้มแข็งทางกายและทางใจ มีความงามด้านอารยธรรม ทัศนียภาพและความสมบูรณ์ทางธรรมชาติซึ่งประชาชนทุกระดับรายได้และวัยสามารถใช้ประโยชน์และสัมผัสได้

2.2 องค์ประกอบของเมืองแห่งความสุข 1.การมีสุขภาวะที่ดี 2.เศรษฐกิจเข้มแข็ง 3.สังคมคุณภาพ 4.สภาพแวดล้อมที่ดี 5.สังคมประชาธิปไตยที่มีธรรมาภิบาล

2.3 คำนียามฐานการผลิตพลังงานทดแทน

1.เซลล์แสงอาทิตย์โซลาร์เซลล์ (SOLAR CELL)

2. พืชพลังงานทดแทน เช่น อ้อย มันสำปะหลัง แก่นทานตะวัน

3. พันธกิจ

1. พัฒนาศักยภาพการผลิต การแปรรูปอาหารปลอดภัยให้ได้มาตรฐาน
2. พัฒนาคุณภาพการท่องเที่ยวเพื่อเพิ่มมูลค่าทางเศรษฐกิจ
3. พัฒนาการศึกษา และเสริมสร้างศักยภาพคน ครอบครัว ชุมชนและสังคมให้มีความสุข
4. เสริมสร้างความมั่นคงและสร้างมูลค่าเพิ่มด้านพลังงานทดแทนของจังหวัดลพบุรี
5. บริหารจัดการทรัพยากรธรรมชาติและสิ่งแวดล้อมแบบมีส่วนร่วม
6. เสริมสร้างความมั่นคงให้สังคมและชุมชนเข้มแข็ง รู้และเข้าใจการปกครองในระบอบประชาธิปไตย ตามหลักธรรมาภิบาล และสร้างความปลอดภัยในชีวิตและทรัพย์สินให้กับประชาชนแบบมีส่วนร่วม

ยุทธศาสตร์ของจังหวัดลพบุรี สอดคล้องกับยุทธศาสตร์การพัฒนากลุ่มจังหวัดภาคกลางตอนบน 2 (ลพบุรี สิงห์บุรี อ่างทอง ชัยนาท) คือกำหนดตำแหน่งยุทธศาสตร์กลุ่มจังหวัดภาคกลางตอนบนไว้ว่าเป็นแหล่งผลิตอาหารปลอดภัย เพื่อการบริโภคและจำหน่ายในประเทศและต่างประเทศ เป็นแหล่งท่องเที่ยวเชิงประวัติศาสตร์ศาสนา วัฒนธรรม เกษตร วิถีชีวิต และเพื่อการเรียนรู้ และมีวิสัยทัศน์ว่า “ฐานการผลิตอาหารปลอดภัย ท่องเที่ยวเพื่อการเรียนรู้ ทรัพยากรน้ำสมดุลและยั่งยืน”

ทิศทางการพัฒนากลุ่มจังหวัดภาคกลางตอนบน 2 กำหนดไว้ว่า “สร้างมูลค่าเพิ่มทางการท่องเที่ยวจากฐานความรู้ทางประวัติศาสตร์ ศิลปวัฒนธรรมและภูมิปัญญาท้องถิ่น (คุณภาพ มาตรฐาน ปลอดภัย ความหลากหลาย) ดังนี้

- 1) ส่งเสริมและพัฒนาการท่องเที่ยวอย่างสร้างสรรค์เชิงรุก โดยให้ความสำคัญในการฟื้นฟู การสร้างเรื่องราวและเชื่อมโยง ประวัติศาสตร์ และวัฒนธรรม กับจังหวัดภายในกลุ่ม และกลุ่มจังหวัดอื่น
- 2) พัฒนาและปรับปรุงสถานที่ สิ่งอำนวยความสะดวก และสร้างความปลอดภัยด้านการท่องเที่ยวให้ได้คุณภาพมาตรฐาน รวมทั้งปรับปรุงถนน และป้ายบอกบอกเข้าสู่แหล่งท่องเที่ยวเพื่อดึงดูดนักท่องเที่ยวให้ประทับใจและกลับมาท่องเที่ยวซ้ำ
- 3) ส่งเสริมและสนับสนุนการศึกษาวิจัยและสร้างนวัตกรรมและมูลค่าเพิ่มให้แก่ผลิตภัณฑ์ชุมชนให้สามารถแข่งขันทั้งตลาดภายในและภายนอกประเทศ รวมทั้งสร้างแบรนด์กลุ่มจังหวัดให้แก่สินค้า OTOP
- 4) เสริมสร้างความร่วมมือระหว่างภาครัฐ เอกชน และชุมชนในท้องถิ่นเพื่อสนับสนุนและส่งเสริมการท่องเที่ยวอย่างจริงจัง
- 5) ส่งเสริมและสนับสนุนด้านการตลาดและประชาสัมพันธ์การท่องเที่ยวเชิงสร้างสรรค์และเชิงรุก ตัวอย่างแหล่งท่องเที่ยวในเขตอำเภอเมือง

**พระนารายณ์ราชนิเวศน์** สมเด็จพระนารายณ์มหาราชโปรดให้สร้างขึ้นเมื่อ พ.ศ.2209 เพื่อใช้เป็นที่ประทับ ณ เมืองลพบุรี แบ่งเป็นเขตพระราชฐานชั้นนอก เขตพระราชฐานชั้นกลาง และเขตพระราชฐานชั้นใน กำแพงพระราชวังก่ออิฐถือปูนมีใบเสมาเรียงรายบนสันกำแพง มีซุ้มประตูทั้งหมด 11 ประตู ประตูทางเข้าเป็นทรงจตุรมุข มีช่องโค้งแหลม ตรงจั่วซุ้มประตูตกแต่งลายกระจังปูนปั้น ที่ซุ้มประตูและกำแพงพระราชฐานชั้นกลางและชั้นในมีช่องเล็กๆ เจาะเป็นรูปโค้งแหลม สำหรับวางตะเกียง ประมาณ 2,000 ช่อง พระบาทสมเด็จพระจอมเกล้าเจ้าอยู่หัว รัชกาลที่ 4 โปรดเกล้าฯ ให้ซ่อมแซมขึ้นใหม่เมื่อ พ.ศ. 2399 พระราชทานนามว่า “พระนารายณ์ราชนิเวศน์”

**พระปราสาทสามยอด** ตั้งอยู่บนเนินดินด้านตะวันตกของทางรถไฟ ใกล้กับศาลพระกาฬ มีลักษณะเป็นปราสาทเรียงต่อกัน 3องค์ มีฉนวนทางเดินเชื่อมติดต่อกัน เป็นศิลปะเขมรแบบบายน ซึ่งมีอายุราวพุทธศตวรรษที่ 18 สร้างด้วยศิลาแลง และตกแต่งลวดลาย ปูนปั้นที่สวยงาม ปราสาทองค์กลางมีฐาน แต่เดิมเป็นที่ประดิษฐานพระพุทธรูปและมีเพดานไม้เขียนลวดลายเป็นดอกจันสีแดงด้านหน้า ทางทิศตะวันออกมีวิหารสร้างขึ้นในรัชสมัยสมเด็จพระนารายณ์มหาราช ประดิษฐานพระพุทธรูปศิลาขนาดใหญ่ปางสมาธิศิลปะแบบสมัยอยุธยาตอนต้น ปราสาทสามยอดนี้แต่เดิมสันนิษฐานว่าเป็นเทวสถานของขอมในพุทธศาสนาเถรวาท ต่อมาได้ดัดแปลงเป็นเทวสถานโดยมีฐานศิวิลิ่งปรากฏอยู่ในองค์ปราสาททั้งสามปราสาท จนกระทั่งถึงรัชสมัยสมเด็จพระนารายณ์ฯ จึงได้บูรณะปฏิสังขรณ์พระปราสาทสามยอดเป็นวัดในพุทธศาสนา

**ศาลพระกาฬ** ตั้งอยู่ริมทางรถไฟด้านทิศตะวันออกของพระปราสาทสามยอด เป็นเทวสถานเก่าของขอม สร้างด้วยศิลาแลงเรียงซ้อนกันเป็นฐานสูง จึงเรียกกันมาแต่ก่อนอีกชื่อหนึ่งว่าศาลสูง ที่ทับหลังซึ่งทำด้วยศิลาทรายสลักเป็นรูปพระนารายณ์บรรทมสินธุ์ อายุราวพุทธศตวรรษที่ 16 วางอยู่ติดฝาผนังวิหารหลังเล็กชั้นบน ณ ที่นี้ได้พบหลักศิลาจารึกแปดเหลี่ยมจารึกอักษรมอญโบราณ ส่วนด้านหน้าเป็นศาลที่สร้างขึ้นเมื่อ พ.ศ. 2494 โดยสร้างทับบนรากฐานเดิมที่สร้างไว้ในรัชสมัยสมเด็จพระนารายณ์มหาราช ภายในวิหารประดิษฐานพระนารายณ์ยืน ทำด้วยศิลา 2 องค์องค์เล็กเป็นแบบเทวรูปเก่าในประเทศไทย องค์ใหญ่เป็นประติมากรรมแบบลพบุรี แต่พระเศียรเดิมหายไป ภายหลังมีผู้นำเศียรพระพุทธรูปศิลปะทราวสมัยอยุธยามาสวมต่อไว้ เป็นที่เคารพสักการะของประชาชนทั่วไป



**วัดพระศรีรัตนมหาธาตุ** เป็นวัดในตำบลท่าหิน อำเภอเมือง จังหวัดลพบุรี เป็นวัดหลวงขนาดใหญ่ มีพื้นที่ 20 ไร่ สร้างขึ้นตามคติพุทธศาสนา และเป็นศูนย์กลางความศักดิ์สิทธิ์ของเมือง แขนงหลัก ประกอบด้วยพระปรางค์ประธาน อายุราวพุทธศตวรรษที่ 18-19 อิทธิพลศิลปะเขมร แต่แสดงรูปทรงแบบใหม่ นับเป็นปรางค์แบบไทยที่มีอายุเก่าที่สุด และเป็นแบบอย่างสำหรับเจดีย์ทรงปรางค์ ในสมัยอยุธยา ตอนต้น มีระเบียงคดล้อมรอบ 2 ชั้น มีวิหารหลวงเก่าห้อง หันหน้าไปทางทิศตะวันออก มีการบูรณะในสมัยสมเด็จพระนารายณ์มหาราช พระปรางค์องค์ใหญ่ที่สูงที่สุดในลพบุรี สร้างเป็นพุทธเจดีย์ องค์ปรางค์ก่อด้วยศิลาแลงโบกปูน มีเครื่องประดับลวดลายเป็นพระพุทธรูปและพุทธประวัติ ที่ลายปูนปั้นหน้าบันพระปรางค์ แสดงถึงอิทธิพลของพุทธศาสนา นิกายมหายาน และซุ้มโคปุระของปรางค์องค์ใหญ่เป็นศิลปะละโว้ มีลายปูนปั้นที่ถือว่างามมาก

**เทวสถานปรางค์แขก** หรือที่นิยมเรียกกันสั้นๆ ว่า “ปรางค์แขก” ตั้งอยู่บริเวณแยกถนนวิชาเยนทร์ กับถนนสุระสงคราม ในเขตตำบลท่าหิน อำเภอเมืองลพบุรี อยู่ใกล้กับพระนารายณ์ราชนิเวศน์ เป็นโบราณสถานที่เก่าแก่ที่สุดของจังหวัดลพบุรี โดยสันนิษฐานว่าสร้างขึ้นในราวพุทธศตวรรษที่ 15 ปรางค์แขกเป็นปรางค์ที่ก่อด้วยอิฐ มีจำนวน 3 องค์ แต่ไม่มีฉนวนเชื่อมต่อกันเหมือนปรางค์สามยอด ปรางค์ทั้งสามเรียงตัวกันในแนวเหนือ – ใต้ หันหน้าไปทางทิศตะวันออก องค์กลางมีขนาดใหญ่กว่าองค์อื่นๆ ปรางค์แต่ละองค์มีประตูทางเข้าเพียงประตูเดียว มีลักษณะโค้งแหลม ส่วนที่เหลืออีก 3 ประตูนั้นเป็นประตูหลอกซึ่งสร้างขึ้นเพื่อความสวยงามแต่เดิมนั้นตัวเทวสถานสร้างขึ้นด้วยอิฐไม่สอปูนและคาดว่าคงพังทลายลง กระทั่งในรัชสมัยสมเด็จพระนารายณ์มหาราชจึงได้มีการปฏิสังขรณ์ปรางค์ทั้ง 3 องค์ขึ้นใหม่ในรูปแบบถืออิฐสอปูน และได้สร้างอาคารขึ้นอีก 2 หลัง คือ วิหารที่อยู่ด้านหน้าเทวสถาน และถึงเก็บน้ำประปาที่อยู่ทางทิศใต้ ซึ่งอาคารทั้งสองมีลักษณะศิลปะแบบไทยผสมยุโรป

**วัดมณีชลขันธ์** ตั้งอยู่ในตำบลพรหมมาสเตอร์ เป็นวัดเก่าแก่หลายชั่วอายุคน ไม่ปรากฏหลักฐานแน่นอนว่าใครเป็นผู้สร้าง และสร้างเมื่อใด เดิมชื่อวัดเกาะแก้วเนื่องจากเป็นวัดที่ตั้งอยู่กลางแม่น้ำลพบุรี จากหลักฐานเท่าที่ปรากฏในปัจจุบัน น่าจะสันนิษฐานได้ว่าสร้างมาแต่ครั้งรัชสมัยสมเด็จพระนารายณ์มหาราช ปัจจุบันมีการตัดถนนไปถึงตัววัดจึงไม่มีลักษณะเป็นเกาะเช่นเดิม พระบาทสมเด็จพระจุลจอมเกล้าเจ้าอยู่หัว โปรดฯ พระราชทานนามวัดใหม่ว่าวัดมณีชลขันธ์ โบราณสถานที่น่าสนใจคือพระเจดีย์ รูปเหลี่ยมสูงชะลูดขึ้นไป คล้ายกับพระเจดีย์เหลี่ยม ตรงมุมมีการย่อไม้สิบสองทำเป็น 3 ชั้น มีซุ้มประตูยอดแหลมอยู่ด้านข้างทั้ง 4 ด้าน

#### ตัวอย่างแหล่งท่องเที่ยวในอำเภอต่างๆ

**เขื่อนป่าสักชลสิทธิ์** ตั้งอยู่ที่บ้านแก่งเสือเต้น ตำบลหนองบัว เขื่อนป่าสักชลสิทธิ์เป็นชื่อที่พระบาทสมเด็จพระเจ้าอยู่หัว รัชกาลที่ 9พระราชทานให้กับเขื่อนแห่งนี้ สร้างภายใต้โครงการพัฒนาลุ่มแม่น้ำป่าสัก อันเนื่องมาจากพระราชดำริ ทำพิธีเปิดอย่างเป็นทางการเมื่อวันที่ 25 พฤศจิกายน พ.ศ. 2542 เป็นเขื่อนแกนดินเหนียวที่ยาวที่สุดในประเทศไทย มีความยาว 4,860 เมตร ความสูงที่จุดสูงสุด 36.50 เมตร ปริมาณกักเก็บน้ำ 765 ล้านลูกบาศก์เมตร บริเวณเชิงเขาจะเป็นที่ตั้งของวัดเขาวงพระจันทร์ยอดเขาวงพระจันทร์ สูงจากระดับน้ำทะเล 600 เมตร มีทางบันไดขึ้นสู่ยอดเขาจำนวน 3,790 ขั้น โดยแนวบันไดยาว 1,680 เมตร สองข้างทางเป็นป่าไม้ขึ้นสลับกับป่าไผ่บางแห่งเป็นที่ลาด บางแห่งมีความชัน ยอดเขาวงพระจันทร์สามารถมองเห็นทิวทัศน์เบื้องล่างได้ไกล นอกจากนั้นเขาวงพระจันทร์แห่งนี้ยังเป็นที่มาของตำนานเรื่องท้าวภักขนาท และเรื่องพระเจ้ากัจจินด้วย

**ทุ่งทานตะวัน** จังหวัดลพบุรีมีการปลูกทานตะวันมากที่สุดในประเทศ คือประมาณ 200,000-300,000 ไร่ ดอกทานตะวันจะบานสะพรั่งในช่วงเดือนพฤศจิกายน – มกราคมโดยแหล่งปลูกทานตะวันจะกระจายอยู่ในเขตอำเภอเมือง อำเภอพัฒนานิคม อำเภอชัยบาดาล

**เขตรักษาพันธุ์สัตว์ป่าซับลังกา** ตั้งอยู่ที่บ้านลังกาเชื่อม ตำบลสาสนธิ ตำบลลูกตาดเพชร มีพื้นที่ทั้งสิ้นประมาณ 96,875 ไร่ เป็นที่ราบอยู่ในหุบเขาถูกกั้นด้วยเทือกเขาพังเหย ทิศตะวันตกเป็นเขารวก สูงจากระดับน้ำทะเลปานกลาง 140 - 846 เมตร ความสำคัญของป่าซับลังกา คือ เป็นป่าต้นน้ำของแม่น้ำลำสนธิ และแหล่งอาหารของสัตว์ป่า และเป็นพื้นที่เมืองโบราณซับลังกาที่เป็นที่อาศัยของมนุษย์นับแต่ครั้งก่อนประวัติศาสตร์ ด้วย

**พิพิธภัณฑสถานบ้านโป่งมะนาว** อยู่ที่หมู่ 7 ตำบลห้วยขุนราม อยู่ห่างจากเขื่อนป่าสักชลสิทธิ์ ประมาณ 26.5 กิโลเมตร เป็นแหล่งโบราณคดีมนุษย์ ยุคก่อนประวัติศาสตร์ อายุประมาณ 2,500 - 3,000 ปี ประมาณยุคบ้านเชียงตอนปลาย มีการขุดพบโครงกระดูกมนุษย์โบราณถึง 13 โครงกระดูก

**หมู่บ้านวัฒนธรรมสร้างสรรค์ไทยพวนตำบลบ้านทราย อำเภอบ้านหมี่ จังหวัดลพบุรี** เป็นชุมชนวัฒนธรรมไทยพวน ตำบลบ้านทราย เป็นชุมชนที่มีชาวไทยพวนอาศัยอยู่ สืบเชื้อสายมาจากชาวพวนเมืองเชียงขวางประเทศลาว อพยพมาอยู่ที่ตำบลบ้านทราย เมื่อปี พ.ศ.2399 ปัจจุบันมีพิพิธภัณฑสถานจัดแสดงสิ่งของเครื่องใช้ต่างๆ ที่บ่งบอกถึงวัฒนธรรมของไทยพวน อาทิ เครื่องปั้นดินเผา การจำลองทอเสื่อ (ห้องนอน) การทอผ้าทอมัดหมี่ เรือโบราณ นางก๊ก ผู้จัดแสดงเครื่องแต่งกาย นอกจากนี้ยังมีการจัดแสดงวัตถุสิ่งของเครื่องใช้ในยุคก่อนประวัติศาสตร์ ประชากรของไทยพวนบ้านทราย ยังมีการสืบทอดประเพณีที่ดั้งเดิมไว้ได้แก่ ประเพณีเส้อกระจาด หลังเทศกาลออกพรรษา (ช่วงเดือนพฤศจิกายน) ซึ่งจัดก่อนวันเทศน์มหาชาติ ร่วมกันในวันรุ่งขึ้น ตามที่เชื่อกันว่าการได้ฟังเทศน์มหาชาติ จบทั้ง 13 กัณฑ์ ในวันเดียวจะทำให้ได้บุญกุศลมาก ประเพณีกำฟ้า ตรงกับวันขึ้น 3 ค่ำ เดือน 3 ประมาณเดือนกุมภาพันธ์) ซึ่งเป็นประเพณีเกี่ยวกับวิถีชีวิตของไทยพวนในด้านเกษตรกรรม เพื่อให้ฝนตกต้อง ตามฤดูกาล จะมีการทำบุญข้าวจ้ ข้าวหลาม ช่วงเย็นจะมีการละเล่นอาทิ การละเล่นนางก๊ก การร้องหมอลำพวน การรวาง การเตะหมาเปี้ย เป็นต้น ในวันนี้จะเป็นวันหยุดงานของชาวไทยพวน

**ชุมชนท่องเที่ยวเชิงวัฒนธรรมไทยเบิ้ง บ้านโคกสูง ตำบลโคกสูง อำเภอพัฒนานิคม จังหวัดลพบุรี** ตำบลโคกสูงเป็นชุมชนเก่าแก่มากมีข้อสันนิษฐานจากหลักฐานซากหินทรายและหินศิลาแลงจำนวนมากในบริเวณวัดโคกสำราญ พบว่าผู้คนที่อาศัยอยู่ในบริเวณนี้น่าจะมีการรวมกันสร้างที่อยู่อาศัยในบริเวณชุมชนแห่งนี้ ไม่ต่ำกว่า 260 ปี ชาวไทยเบิ้งโคกสูง มีวิถีชีวิต วัฒนธรรม ประเพณีตลอดจนการดำรงชีวิตที่เรียกว่าเป็นกลุ่มวัฒนธรรมไทยเบิ้ง พูดภาษาถิ่นสำเนียงคล้ายภาษาไทยภาคกลาง ออกเสียงเหนือ อัตลักษณ์เด่นชัดบอกความเป็นไทยเบิ้งโคกสูง 3 ประการ ได้แก่ 1) การแต่งกายและของใช้ 2) สำเนียงการพูดออกเสียงเหนือ 3) นามสกุล จะขึ้นต้นหรือลงท้ายด้วยคำว่า “สูง”

**ชุมชนวัฒนธรรมไทยรามัญบ้านบางชันหมาก ตำบลบางชันหมาก อำเภอเมืองลพบุรี จังหวัดลพบุรี** ชุมชนมอญบางชันหมาก (ไทยรามัญ) ตั้งอยู่ห่างจากเมืองลพบุรีไปทางทิศตะวันตกเพียง 2-3 กิโลเมตร มีวัดสำคัญในหมู่บ้านสี่วัด คือ วัดอัมพวัน วัดราษฎร์ศรัทธาธรรม (วัดทุ่ง) วัดกลาง และวัดโพธิ์ระหัด ชาวมอญที่อพยพเข้ามาตั้งบ้านเรือนอยู่ในจังหวัดลพบุรีนี้น่าจะเป็นมอญที่อพยพมาจากชุมชนชาวมอญอื่นอีกทอดหนึ่งซึ่งก็น่าจะอพยพมาทางใต้ คือบ้านบางระกำ และทิศตะวันตกคือ บ้านโพธิ์ข้าวผอก ตำบล

บางมัญ อำเภอเมือง จังหวัดสิงห์บุรี ชุมชนชาวมอญที่ตำบลบางชันหมากยั้งคงแต่งกายแบบวิถีชีวิตชาวมอญ  
ดั้งเดิมที่ต้องคล้องสไบ ที่เรียกว่า “หยาดโดด”

สศว. เทพสตรี

### ส่วนที่ 3

#### การพัฒนาเส้นทางท่องเที่ยวเชิงประวัติศาสตร์สมัยสมเด็จพระนารายณ์มหาราช โดยใช้สถานที่ท่องเที่ยวจังหวัดลพบุรี

##### แนวคิดการพัฒนาเส้นทางท่องเที่ยวเชิงประวัติศาสตร์สมัยสมเด็จพระนารายณ์มหาราช

การพัฒนาเส้นทางท่องเที่ยวโดยใช้สถานที่ท่องเที่ยวเชิงประวัติศาสตร์ในจังหวัดลพบุรี โดยเฉพาะอำเภอเมืองลพบุรีทำได้โดยง่าย เพราะแหล่งท่องเที่ยวต่างๆ ตั้งอยู่ไม่ไกลจากกันมากนัก สามารถเดินเท้าหรือใช้รถรางของจังหวัดในการเดินทาง หรือการใช้รถส่วนบุคคลก็ได้ การกำหนดเส้นทางท่องเที่ยวจะขึ้นอยู่กับแนวคิดหลัก (Theme) ของการเดินทางว่าต้องการเรียนรู้เรื่องใด จึงจะสามารถเดินทางไปยังสถานที่ต่าง ๆ ได้

##### รูปแบบเส้นทาง

เส้นทางท่องเที่ยวที่กำหนดเป็นการเดินทางภายใน 1 วัน ผู้เดินทางสามารถเลือกเวลาได้ตามที่ตนเองต้องการ และสามารถหยุดพักรับประทานอาหารหรือหยุดพักผ่อนได้ตามความต้องการ ทั้งนี้เนื่องจากในเมืองลพบุรีมีร้านอาหารมาก ในการนำเสนอแหล่งท่องเที่ยวนี้จะไม่ครอบคลุมร้านอาหารต่างๆ ผู้ศึกษาได้กำหนดเส้นทางท่องเที่ยว 4 เส้นทาง แต่ละเส้นทางมีแหล่งท่องเที่ยว 5 - 6 แห่งดังตารางสรุปดังนี้

เส้นทาง	เส้นทางที่ 1	เส้นทางที่ 2	เส้นทางที่ 3	เส้นทางที่ 4
วัตถุประสงค์ในการศึกษา	สมเด็จพระนารายณ์มหาราชกับเมืองลพบุรี	ความเจริญของเมืองลพบุรีสมัยสมเด็จพระนารายณ์มหาราช	บุคคลสำคัญสมัยสมเด็จพระนารายณ์มหาราช	วัดสำคัญสมัยสมเด็จพระนารายณ์มหาราช
สถานที่ 1	พระนารายณ์ราชนิเวศน์	พระนารายณ์ราชนิเวศน์	วัดเสาธงทอง	วัดกวีศรวราราม
สถานที่ 2	บันได ๕๑ ขั้น	วัดสันเปาโล	วัดกวีศรวราราม	วัดเชิงท่า
สถานที่ 3	ป้อมท่าโพธิ์	ป้อมหินริมคลองเรือ	พระนารายณ์ราชนิเวศน์	วัดพระศรีรัตนมหาธาตุ
สถานที่ 4	ประตูเพนียด	บ้านวิชาเยนทร์และบ้านหลวงรับราชทูต	พระที่นั่งทะเลชุบศร	วัดตองปุ
สถานที่ 5	ประตูชัยและป้อมพิชัยสงคราม	ตึกโคระसानและตึกปิจุ	บ้านวิชาเยนทร์และบ้านหลวงรับราชทูต	พระปรางค์สามยอด
สถานที่ 6	สะพานช่องกูด			

รายละเอียดของแต่ละเส้นทาง มีดังนี้



## เส้นทางท่องเที่ยวเชิงประวัติศาสตร์ เส้นทางที่ 1

### วัตถุประสงค์ของเส้นทาง

เพื่อเป็นการศึกษาว่าสมเด็จพระนารายณ์มหาราชได้ทรงสถาปนาเมืองลพบุรีขึ้นมาให้เป็นราชธานีที่ 2 ของพระองค์นั้นด้วยเหตุผลใด และมีสิ่งก่อสร้างใดที่แสดงถึงพระอัจฉริยภาพของสมเด็จพระนารายณ์มหาราช

ระยะเวลาในการเดินทาง 1 วัน (เช้าจรดเย็น)

### ข้อมูลแหล่งท่องเที่ยว

#### พระนารายณ์ราชนิเวศน์

พระนารายณ์ราชนิเวศน์ ตั้งอยู่ในเขตตำบลท่าหิน อำเภอเมืองลพบุรี จังหวัดลพบุรี โดยชาวเมืองลพบุรีเรียกกันติดปากว่า "วังนารายณ์" ปัจจุบันเป็นที่ตั้งของพิพิธภัณฑสถานแห่งชาติ สมเด็จพระนารายณ์ พระนารายณ์ราชนิเวศน์ เป็นพระราชวังที่สมเด็จพระนารายณ์มหาราชโปรดให้สร้างขึ้นเมื่อ พ.ศ. 2209 บนพื้นที่ 41 ไร่ ณ เมืองลพบุรี เพื่อใช้เป็นที่ประทับ ลำสัตว์ ออกว่าราชการ และต้อนรับแขกเมือง พระองค์ทรงประทับ ณ พระราชวังแห่งนี้ประมาณ 8-9 เดือนในช่วงปลายรัชกาลและเสด็จสวรรคต ณ พระที่นั่งสุทธาสวรรค์ เมื่อวันที่ 11 กรกฎาคม พ.ศ. 2231 ภายหลังการเสด็จสวรรคตของสมเด็จพระนารายณ์มหาราช พระนารายณ์ราชนิเวศน์ถูกทิ้งร้าง จนถึงรัชสมัยของพระบาทสมเด็จพระจอมเกล้าเจ้าอยู่หัว พระองค์โปรดให้บูรณะพระราชวังของสมเด็จพระนารายณ์มหาราช และสร้างพระที่นั่งขึ้นใหม่ในปี พ.ศ. 2399 และพระราชทานนามว่า "พระนารายณ์ราชนิเวศน์"



พื้นที่ทั้งหมดภายในพระราชวังแบ่งออกเป็น 3 เขตคือหลังสิ้นรัชกาลพระราชวังแห่งนี้ก็ถูกทิ้งร้างไปจนกระทั่งพระบาทสมเด็จพระจอมเกล้าเจ้าอยู่หัวทรงพระกรุณาโปรดเกล้าฯ ให้บูรณะซ่อมแซมพระราชวังแห่งนี้และโปรดให้สร้างพระที่นั่งขึ้นใหม่ ปัจจุบัน พระนารายณ์ราชนิเวศน์ได้ใช้เป็นพิพิธภัณฑ

เขตพระราชฐานชั้นนอกมีอาคารที่สร้าง ในสมัยสมเด็จพระนารายณ์มหาราช ได้แก่

อ่างเก็บน้ำ จากบันทึกของชาวฝรั่งเศสกล่าวว่าระบบการจ่ายตน้ำ เป็นผลงานของชาวฝรั่งเศสและอิตาลี เพื่อนำน้ำมาใช้ภายในพระราชวัง

ตึกสิบสองห้องพระคลัง ตั้งอยู่ระหว่างอ่างเก็บน้ำและตึกเลี้ยงต้อนรับแขกเมืองมีลักษณะเป็นอาคารก่ออิฐถือปูนผนังประตูและหน้าต่างเจาะเป็นช่องโค้งแหลมจำนวน 12 ห้องโดยเรียงกันเป็นแถวยาว 2 แถว แถวละ 6 ห้องมีถนนตัดผ่าตรงกลางระหว่างแถวสันนิษฐานว่าใช้เป็นสถานที่เก็บทรัพย์สินสมบัติหรือเก็บของ

ตึกพระเจ้าเหา สันนิษฐานว่าคงเป็นหอพระประจำพระราชวัง และมีพระพุทธรูปประดิษฐานอยู่ในตึก ซึ่งพระพุทธรูปองค์นี้อาจมีชื่อว่า พระเจ้าเหา จึงเป็นที่มาของชื่อตึกแห่งนี้

ตึกเลี้ยงรับรองแขกเมือง ตั้งอยู่กลางอุทยานทางตอนใต้ของหมู่ตึกพระคลังฝั่งอาคารเป็นรูปสี่เหลี่ยมผืนผ้าลักษณะเป็นตึกชั้นเดียวก่ออิฐถือปูนผนังเจาะเป็นช่องประตูและหน้าต่างลายโค้งแหลมล้อมรอบด้วยสระน้ำ

โรงช้างหลวง มีทั้งหมด 10 โรงด้วยกันและช้างที่ยืนโรงอยู่คงเป็นช้างทรงของสมเด็จพระนารายณ์มหาราชหรือเจ้านาย

เขตพระราชฐานชั้นกลางมีพระที่นั่งที่สร้างในสมัยสมเด็จพระนารายณ์มหาราช 2 องค์ และสร้างในสมัยพระบาทสมเด็จพระจอมเกล้าเจ้าอยู่หัว ได้แก่

พระที่นั่งจักรพรรดิพิมาน สร้างในสมัยสมเด็จพระนารายณ์มหาราชต่อมาเมื่อปีพ.ศ. 2401 โปรดเกล้าให้สร้างขึ้นใหม่บริเวณที่เดิม เป็นพระที่นั่งสถาปัตยกรรมแบบไทยแท้ใช้เป็นท้องพระโรงด้านหน้ามีมุขเด็จสำหรับเสด็จออกให้ข้าราชการเฝ้า ภายในแบ่งเป็นท้องพระโรงหน้าด้านทิศตะวันออกและท้องพระโรงด้านทิศตะวันตกกันด้วยประตูซึ่งกั้นระหว่างเขตพระราชฐานชั้นกลางและเขตพระราชฐานชั้นในซึ่งในส่วนของท้องพระโรงหลังมีบันไดเข้าออก 4 ช่องทางนอกจากนั้นยังมีทางเชื่อมต่อกับพระที่นั่งพิมานมงกุฏ

พระที่นั่งดุสิตสวรรค์ธัญญมหาปราสาท สร้างขึ้นในสมัยสมเด็จพระนารายณ์มหาราช เมื่อปี พ.ศ. 2209 เป็นพระที่นั่งท้องพระโรงสำหรับเสด็จออกรับคณะราชทูตในสมัยสมเด็จพระนารายณ์มหาราช มียอดแหลมทรงมณฑป ศิลปกรรมแบบไทยผสมผสานกับตะวันตก ประตูและหน้าต่างท้องพระโรงด้านหน้าทำเป็นรูปโค้งแหลม ส่วนตัวมณฑปด้านหลังทำประตูหน้าและหน้าต่างเป็นซุ้มเรือนแก้วฐานสิงห์แบบไทย ตรงกลางท้องพระโรงมีสีหบัญชร เป็นที่เสด็จออกเพื่อมีปฏิสนธิการกับผู้เข้าเฝ้าในท้องพระโรงตอนหน้า ผนังภายในท้องพระโรงประดับด้วยกระจกเงา ซึ่งโปรดให้จัดซื้อมาจากประเทศฝรั่งเศส ผนังด้านนอกพระที่นั่งทรงมณฑปชั้นล่าง เจาะเป็นช่องเล็กๆ รูปโค้งแหลมคล้ายบัว สำหรับตั้งตะเกียงในเวลากลางคืน เช่นเดียวกับที่ซุ้มประตูและกำแพงพระราชฐานชั้นกลางและชั้นใน ซึ่งมีช่องสำหรับวางตะเกียง ประมาณ 2,000 ช่อง

หมู่พระที่นั่งพิมานมงกุฏ ประกอบไปด้วยอาคารทั้งหมด 4 หลังโดยด้านหน้าสูง 2 ชั้นด้านหลังมีความสูง 3 ชั้นส่วนหน้าตรงกลางเป็นบันไดขนาดใหญ่ขนานด้วยมุขซึ่งยื่นออกมาทั้งด้านซ้ายและด้านขวา หลังคาเป็นโครงสร้างไม้ทรงปั้นหยายกั่วสูง ชายคาสั้นมุงด้วยกระเบื้องกาบกล้วยทับแนวด้วยปูนปั้นแบบจีน ผนังเจาะช่องหน้าต่างระหว่างเสาและมีทุกชั้น

พระที่นั่งพิมานมงกุฏ ตั้งอยู่ด้านหลังสุดเป็นพระที่นั่ง 3 ชั้นมีผนังเป็นรูปสี่เหลี่ยมจัตุรัสสามารถเข้าออกทางบันไดด้านนอกอาคารที่อยู่ด้านหน้าและด้านหลังโดยไม่ต้องผ่านบันไดใหญ่ด้านหน้าและท้องพระโรง

ห้องบนสุดเป็นห้องพระบรมมหาราชวังชั้น 2 เป็นห้องเสวยหน้าบันเป็นรูปพระราชลัญจกรประจำรัชกาลที่ 4 รูปพระมหาพิชัยมงกุฎวางบนพาน

พระที่นั่งวิสุทธิวินิจฉัย เป็นท้องพระโรงอยู่ด้านหน้าหน้าบันประดับด้วยลายปูนปั้นรูปพระแท่นราชบัลลังก์ภายใต้ต้นพญาลมहाเศวตฉัตร

พระที่นั่งไชยศาสตรากร เป็นห้องเก็บอาวุธตั้งขนานกับพระที่นั่งวิสุทธิวินิจฉัยทางทิศใต้

พระที่นั่งอักษรศาสตราคม เป็นห้องทรงพระอักษรตั้งขนานกับพระที่นั่งวิสุทธิวินิจฉัยทางทิศเหนือ

ทิมดาบตั้งอยู่บริเวณด้านข้างประตูทางเข้าเขตพระราชฐานชั้นกลางมีจำนวนทั้งสิ้น 2 หลัง เป็นที่ตั้งของทหารรักษาการณ์เมื่อพระบาทสมเด็จพระจอมเกล้าเจ้าอยู่หัวเสด็จมาประทับ

เขตพระราชฐานในมีพระที่นั่งที่สร้างขึ้นในรัชกาลสมเด็จพระนารายณ์มหาราชและมีอาคารที่สร้างขึ้นในรัชกาลพระบาทสมเด็จพระจอมเกล้าเจ้าอยู่หัว ดังต่อไปนี้

พระที่นั่งสุทธาสวรรย์ เป็นพระที่นั่งในเขตพระราชฐานชั้นในเป็นพระที่นั่ง 2 ชั้นก่ออิฐถือปูนมุงหลังคากระเบื้องเคลือบแบบจีน เป็นพระที่นั่งที่ประทับของสมเด็จพระนารายณ์มหาราช พระองค์เสด็จสวรรคต ณ พระที่นั่งองค์นี้เมื่อวันที่ 11 กรกฎาคม 2231

หมู่ตึกพระประเทียบ ตั้งอยู่หลังพระที่นั่งพิมานมงกุฎเป็นตึกชั้นเดียว 2 หลัง ก่อด้วยอิฐปูน 2 ชั้น มี 8 หลัง สร้างขึ้นเพื่อเป็นที่พักของข้าราชการฝ่ายใน สร้างขึ้นในรัชกาลพระบาทสมเด็จพระจอมเกล้าเจ้าอยู่หัว

### **บันได 51 ชั้น**

ตั้งอยู่ริมแม่น้ำลพบุรี บริเวณทางทิศตะวันตกของพระนารายณ์ราชนิเวศน์มีถนนหลังวังตัดผ่าน ตัวบันไดก่ออิฐถือปูน จำนวน 51 ชั้น ชั้นล่างสุดเป็นทางต่อเนื่องจนถึงท่าหน้า บันไดมีความกว้างประมาณ 4 เมตร สูงชันได้สูงราว 5 เซนติเมตร บันได 51 ชั้นนับเป็นสิ่งสำคัญที่สัมพันธ์กับการเสด็จพระราชดำเนินมาลพบุรีของสมเด็จพระนารายณ์มหาราช

การเสด็จพระราชดำเนินจากอยุธยามายังเมืองลพบุรีนั้น ใช้เวลาหลายวัน เพราะต้องใช้เส้นทางแม่น้ำป่าสัก แม่น้ำลพบุรี ผ่านทางอำเภอนครหลวง แวะพักบริเวณเจ้าปลุก มหาราช ต่อเนื่องจนถึงเมืองลพบุรี

เมื่อเดินทางถึงลพบุรีแล้ว กระบวนเรือพระที่นั่งของสมเด็จพระนารายณ์มหาราชจะหยุดที่ฉนวนท่าหน้า เฉพาะสมเด็จพระนารายณ์มหาราช พระราชวงศ์ และฝ่ายใน จะขึ้นบกที่ท่านี้ และเสด็จพระราชดำเนินขึ้นผ่านบันได 51 ชั้น เข้าสู่พระราชวังเมืองลพบุรีที่ประตูด้านหลังพระที่นั่งจันทร์พิศาล ส่วนขุนนางและข้าราชการบริพารฝ่ายหน้า จะล่องเรือเลยไปขึ้นที่ท่าขุนนาง ซึ่งตั้งอยู่ถัดขึ้นไปทางเหนือของท่าเสด็จนั้น





บันได 51 ขั้น ภาพเก่าสมัยรัชกาลที่ 5



## ป้อมท่าโพธิ์

ป้อมท่าโพธิ์เป็นป้อมแบบตะวันตกที่สร้างขึ้นเพื่อวัตถุประสงค์ในการใช้สอดส่องดูแลความปลอดภัยของเมืองลพบุรีทางด้านทิศตะวันตกเฉียงเหนือ โดยก่อเป็นป้อมสูงด้วยอิฐและปูนฉาบ มีใบเสมาหรือบังใบอยู่ด้านบนของแนวกำแพงป้อม ลักษณะก่ออยู่ยื่นออกไปคล้ายหัวลูกศร

การสร้างป้อมปราการแบบนี้ เป็นผลงานของวิศวกรชาวฝรั่งเศสที่เข้ามาในรัชกาลสมเด็จพระนารายณ์มหาราช ซึ่ง เดอ ลา มาร์ วิศวกรฝรั่งเศสที่เดินทางเข้ามาพร้อมกับราชทูตเซอวาเลียร์ เดอ โชมองต์ และสมเด็จพระนารายณ์มหาราชได้ทรงขอตัวไว้ใช้งานในราชสำนัก เป็นผู้ที่ได้ใช้ความรู้ความสามารถในการออกแบบป้อมที่เมืองลพบุรี อินทร์บุรี สงขลา นครศรีธรรมราช

ลักษณะป้อมแบบนี้ มักจะก่อสร้างที่มุมเมืองหรือบริเวณที่มีชัยภูมิเหมาะสมในการสังเกตข้าศึก เป็นป้อมก่ออิฐถือปูนมั่นคง สูงใหญ่ ลักษณะพิเศษของป้อมคือก่ออยู่มุมยื่นออกไป จึงเรียกว่าป้อมหัวลูกศร ซึ่งเป็นลักษณะป้อมที่พบได้ในยุโรปในสมัยเดียวกัน ลักษณะของป้อมปราการและการวางผังเมืองแบบนี้ จะปรากฏในแผนที่เมืองลพบุรีในสมัยสมเด็จพระนารายณ์มหาราช

## ประตูเพนียด

ประตูเพนียดเป็นประตูเมืองลพบุรีสมัยสมเด็จพระนารายณ์มหาราช ตั้งอยู่ทางทิศตะวันออกนอกเขตเมืองไปเล็กน้อย เป็นประตูสำหรับเสด็จออกนอกเมืองเพื่อไปทางพระตำหนักทะเลชุบศร ประตูนี้ก่ออิฐถือปูน มีซุ้มโค้งแหลม ซึ่งเป็นสถาปัตยกรรมแบบอิหร่านที่พบในลพบุรีเป็นจำนวนมาก เอกสารโบราณเรียกว่าประตูโคราช หนึ่งในที่เรียกว่าประตูเพนียดนี้ หมายความว่าเมื่อออกไปนอกประตูแล้ว จะเป็นพื้นที่เพนียดคล้องช้าง คือพื้นที่กว้างที่จะใช้กวาดต้อนโขลงช้างป่าเข้ามารวมกัน และจับช้างหรือคล้องช้าง



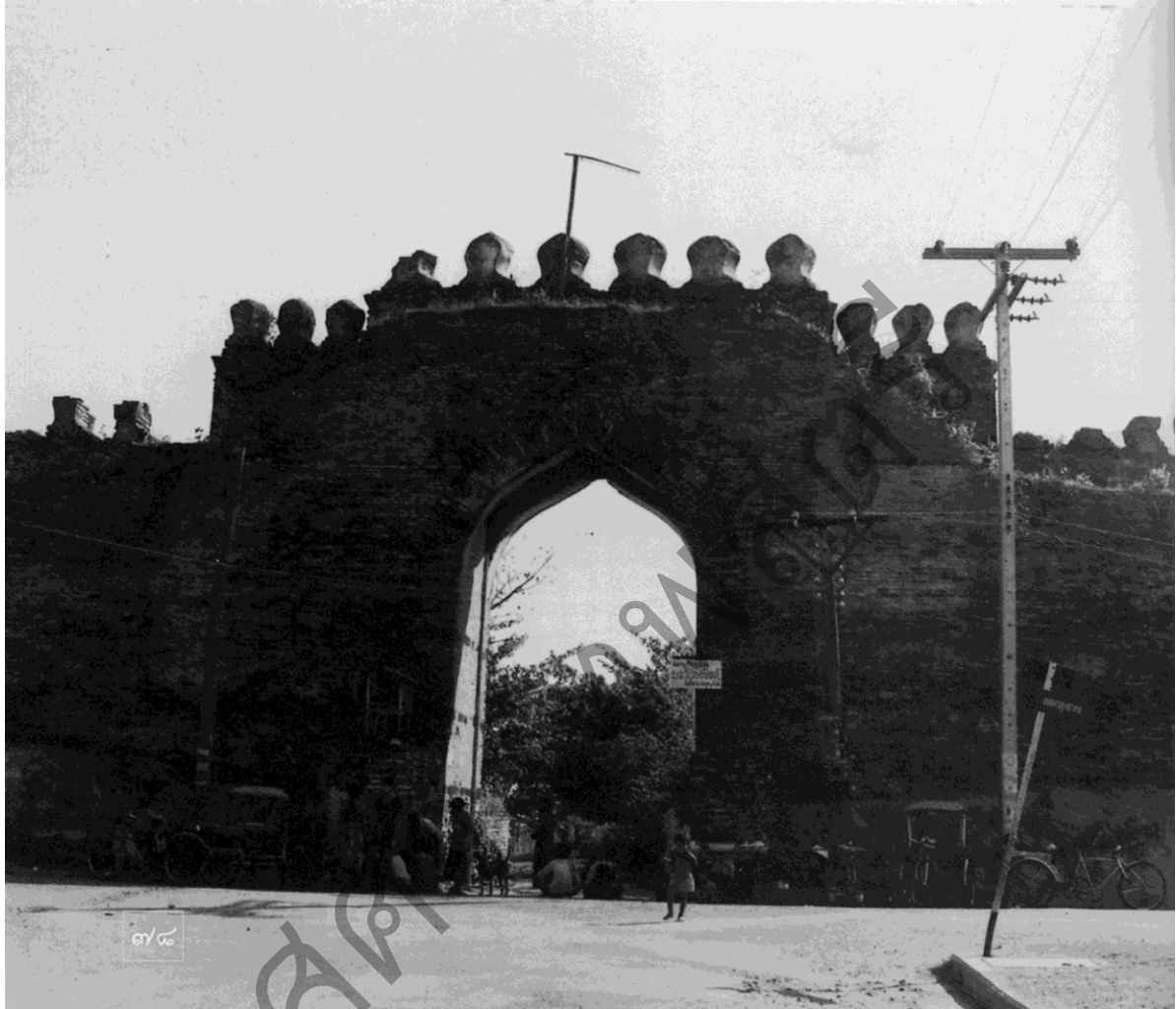
ประตูเพนียดในอดีตและในปัจจุบัน

## ประตูชัยและป้อมชัยชนะสงคราม

ประตูชัยและป้อมชัยชนะสงครามเป็นประตูเมืองลพบุรีทางด้านทิศใต้และป้อมปราการของเมืองที่ยังคงหลงเหลือสภาพความเป็นป้อมปราการแบบตะวันตก แนวกำแพงเมือง และแนวคูเมือง

ประตูชัยลักษณะเป็นประตูก่ออิฐถือปูน มีซุ้มประตูโค้งแหลมตามศิลปะแบบอิหร่านหรือเปอร์เซียที่นิยมสมัยสมเด็จพระนารายณ์มหาราช ด้านบนสุดของประตูมีซุ้มปูนปั้น ด้านข้างของประตูก่อแนวกำแพงเมืองยาว มีป้อมหัวลูกศรขนาดเล็กเป็นที่รักษาการประตูเมืองด้วย

อิหร่านกับอยุธยาที่มีความสัมพันธ์มานานแล้ว โดยเฉพาะอย่างยิ่งในการแลกเปลี่ยนทางการค้า เพราะพ่อค้ามุสลิมหรือแขกเข้ามาค้าขายกับอยุธยาอย่างยาวนานก่อนรัชกาลสมเด็จพระนารายณ์มหาราช ทั้งยังมีการแต่งงาน การตั้งบ้านเรือนกระจัดกระจายไปตามหัวเมืองต่าง ๆ ยิ่งไปกว่านั้น สมเด็จพระนารายณ์มหาราชมีพระราชนิยมโปรดความเป็นแขกอยู่มาก ดังปรากฏในภาพเขียนฉลองพระองค์แบบมุสลิม และทรงใช้ขุนนางแขกเป็นกลุ่มทหารรักษาพระองค์ด้วย



ภาพเกำประตูชัย



ป้อมชัยชนะสงครามจากมุมสูง

## สะพานช่องกุดหรือประตูช่องกุด

สะพานช่องกุดหรือประตูช่องกุดเป็นประตูระบายน้ำบริเวณแนวคลองคูเมืองชั้นในของเมืองลพบุรี ซึ่งสันนิษฐานว่าเป็นคูเมืองตั้งแต่ในสมัยทวารวดีเป็นต้นมา แนวคูเมืองนี้ขุดเริ่มต้นที่ทางทิศเหนือใกล้กับป้อมท่าโพธิ์ เชื่อมแม่น้ำลพบุรีบริเวณที่เรียกว่าสระเสวย แนวคลองเมืองตัดผ่านวัดตองปุ และค่ายทหาร ผ่านหลังโรงเรียนพิบูลวิทยาลัยไปออกทางทิศใต้เชื่อมกับคลองบางปี ซึ่งปัจจุบันถูกถมหายไปส่วนหนึ่ง สะพานช่องกุดจึงเป็นประตูน้ำทางทิศใต้ของเมืองลพบุรี

ปัจจุบันลักษณะประตูช่องกุดเรียกตามรูปลักษณะที่พบ คือเนื่องจากมีการปรับปรุงพื้นถนน จึงมระดับความสูงของถนนสูงขึ้นมาเกือบระดับครึ่งหนึ่งของความสูงของช่องประตู ประตูก่อด้วยอิฐคือปูน มีซุ้มโค้งแหลมซึ่งเป็นศิลปะเปอร์เซียที่นิยมในรัชกาลสมเด็จพระนารายณ์มหาราช

ลักษณะการใช้ประตูน้ำสะท้อนให้เห็นระบบการบริหารจัดการน้ำในเมืองลพบุรีได้ ทั้งยังสะท้อนให้เห็นการเป็นเมืองที่สืบเนื่องมาจากเมืองสมัยทวารวดีที่มีคูน้ำคันดินล้อมรอบและสมเด็จพระนารายณ์มหาราชได้ทรงใช้พื้นที่เดิมปรับปรุงโดยสร้างแนวกันน้ำและสะพาน ประตูน้ำ เพิ่มขึ้น



ประตูช่องกุด



## เส้นทางท่องเที่ยวเชิงประวัติศาสตร์ เส้นทางที่ 2

### วัตถุประสงค์ของเส้นทาง

เพื่อแสดงให้เห็นความเจริญของเมืองลพบุรีสมัยสมเด็จพระนารายณ์มหาราชผ่านสถาปัตยกรรมไทย และตะวันตกที่ผสมผสานกันอย่างลงตัว และมีความสำคัญโดยเฉพาะอย่างยิ่งในเรื่องความสัมพันธ์ระหว่างประเทศและความเจริญทางด้านเทคโนโลยี

ระยะเวลาในการเดินทาง 1 วัน (เช้าจรดเย็น)

### ข้อมูลแหล่งท่องเที่ยว

#### พระนารายณ์ราชนิเวศน์

พระนารายณ์ราชนิเวศน์ เป็นพระราชวังที่สมเด็จพระนารายณ์มหาราชโปรดให้สร้างขึ้นเมื่อ พ.ศ. 2209 บนพื้นที่ 41 ไร่ ณ เมืองลพบุรี เพื่อใช้เป็นที่ประทับ ลำสัตว์ ออกว่าราชการ และต้อนรับแขกเมือง พระองค์ทรงประทับ ณ พระราชวังแห่งนี้ประมาณ 8-9 เดือน สมเด็จพระนารายณ์มหาราชเสด็จสวรรคต ณ พระที่นั่งสุทธาสวรรค์ ในพระราชวังเมืองลพบุรีนี้ เมื่อวันที่ 11 กรกฎาคม พ.ศ. 2231

ภายหลังการเสด็จสวรรคตของสมเด็จพระนารายณ์มหาราช พระนารายณ์ราชนิเวศน์ถูกทิ้งร้าง จนถึงรัชสมัยของพระบาทสมเด็จพระจอมเกล้าเจ้าอยู่หัว พระองค์โปรดให้บูรณะพระราชวังของสมเด็จพระนารายณ์มหาราช และสร้างพระที่นั่งขึ้นใหม่ในปี พ.ศ. 2399 และพระราชทานนามว่า “พระนารายณ์ราชนิเวศน์”

#### วัดสันเปาโล

วัดสันเปาโลเป็นโบราณสถานที่สำคัญทั้งทางคริสต์ศาสนาและการดาราศาสตร์ในประเทศไทย เพราะเป็นพื้นที่สร้างโบสถ์และหอดูดาว เพื่อใช้สังเกตการณ์เกิดอุปราคาในเมืองลพบุรี ปัจจุบันนี้คงเหลือเฉพาะผนังส่วนหนึ่งของหอคอย 8 เหลี่ยมที่ใช้ดูดาวเท่านั้น

วัดสันเปาโล (Sao Paulo) หรือวัดเซนต์ปอล (Saint Paul) เป็นวัดคริสต์ศาสนาที่ได้รับพระราชทานที่ดินก่อสร้างจากสมเด็จพระนารายณ์มหาราช หลังจากທີ່คณะบาทหลวงเยซุอิตได้เข้าเฝ้าถวายคำบรรยายเรื่องการเกิดจันทรุปราคาเฉพาะพระพักตร์สมเด็จพระนารายณ์มหาราช ในส่วนของวัดมีการสร้างโบสถ์เป็นรูปไม้กางเขน แต่การก่อสร้างไม่แล้วเสร็จ มีเฉพาะส่วนหอดูดาวที่เป็นลักษณะหอคอย 8 เหลี่ยม สูง 3 ชั้น ก่ออิฐถือปูน มีอาคารห้องพักสร้างโอบขนานทั้ง 2 ข้างเป็นรูปตัว U มีลานกว้างตรงกลาง

วันที่ ๑๑ ธันวาคม พ.ศ. ๒๒๒๘ เป็นวันสำคัญที่เกิดเหตุการณ์จันทรุปราคาที่ลพบุรี สมเด็จพระนารายณ์มหาราชเสด็จทอดพระเนตรพร้อมด้วยบาทหลวงฝรั่งเศสที่ตั้งกล้องดูดาวถวาย บาทหลวงเดอซัวซีบันทึกว่า

“เมื่อคืนนี้มีจันทรุปราคา เริ่มจับเวลาสามนาฬิกาใกล้กับห้านาฬิกาของตอนเช้าวันใหม่ หลวงพ่อ เดอ ฟองเตอน กับเพื่อนร่วมงานของท่านได้ตั้งกล้องส่องดาวในท้องๆ หนึ่งใกล้ที่ประทับ และพระเจ้าแผ่นดินได้เสด็จมาทรงสังเกตร่วมกับพวกท่านด้วย ในโอกาสนี้พระองค์ลืมนพระอิสริยยศหมดสิ้น พระราชทานพระบรมราชานุญาตให้บาทหลวงลุกขึ้นยืนสูงเสมอด้วยพระองค์ และทรงแสดงความพอพระราชหฤทัยเป็นอันมาก นี่เป็นข้อพิลูจน์ที่ดีประการหนึ่ง พระองค์ทรงมีรับสั่งกับพวกบาทหลวงว่าจะได้ให้สร้างโบสถ์ เรือนพักพระราชทานกับจะได้ให้สร้างหอดูดาวแห่งหนึ่งที่บ้านเมืองละโว้ และอีกแห่งหนึ่งที่สยามขึ้น และทรงมีพระราชประสงค์ให้



พวกบาทหลวงและนักบวชอื่นๆ ได้ค้นคว้าพบสิ่งใหม่ๆ แปลกๆ ต่อไป แล้วก็ติดตามด้วยการพระราชทานเลี้ยง

การที่สมเด็จพระนารายณ์มหาราชโปรดปรานบาทหลวงที่ถวายเป็นความรู้เรื่องดาราศาสตร์นี้ทำให้พระราชทานที่ดินสำหรับก่อสร้างวัดและหอดูดาวขึ้น คือหอดูดาวสันเปาโล ซึ่งสอดคล้องกับแผนผังเมืองลพบุรีใหม่ที่วิศวกรฝรั่งเศส เดอ ลา มาร์ (De la Mare) รับหน้าที่ออกแบบได้เขียนบรรยายบริเวณที่เป็นวัดสันเปาโล และหอดูดาว ว่า “วัดคณะเยซุอิต มีหอคอยแปดเหลี่ยมตั้งอยู่ตรงกึ่งกลางด้านหน้าของที่พัก สำหรับใช้เป็นที่ยสังเกตปรากฏการณ์ดาราศาสตร์ และวิชาคำนวณ”



ภาพเขียนสีน้ำหอดูดาววัดสันเปาโล



หอดูดาววัดสันเปาโล ในปัจจุบัน

## ป้อมหินคลองเรือก

ป้อมหินริมคลองเรือกตั้งอยู่บนถนนที่ขนานกับคลองเรือกหรือคลองคูเมืองชั้นในของลพบุรี ตั้งอยู่หลังโรงเรียนพิบูลวิทยาลัย คนทั่วไปจึงเรียกกันว่าป้อมหลังโรงเรียนพิบูลฯบ้าง ป้อมหลังวัดพระยาออก ซึ่งเป็นวัดร้างที่อยู่ในโรงเรียนพิบูลวิทยาลัยบ้าง ลักษณะเป็นป้อมปราการย่อมุมแบบหัวลูกศร ก่อโย้ออกไปด้วยการเรียงหินแผ่นซ้อนเป็นชั้น ๆ อันเป็นลักษณะพิเศษของการสร้างป้อมที่ต่างไปจากการสร้างป้อมของชาวสยามที่อยู่ชาน

คลองเรือกหรือที่คนลพบุรีออกเสียงว่าคลองเรือก เป็นคูเมืองชั้นในด้านทิศเหนือของเมืองลพบุรี เชื่อมกับแม่น้ำลพบุรีที่ป้อมท่าโพธิ์ ส่วนทิศใต้ไปตัดออกคลองบางปี และวกลงไปทางด้านทิศตะวันตกเชื่อมกับแม่น้ำลพบุรีอีกครั้ง แนวคูเมืองนี้อาจเป็นแนวคลองดั้งเดิมมาตั้งแต่ครั้งทวารวดี เพราะจากการขุดค้นที่วัดพระศรีรัตนมหาธาตุ กลางเมืองลพบุรี หรือที่วัดนครโกษา พบว่ามีรากฐานของศาสนสถานสมัยทวารวดีอยู่เป็นจำนวนมาก แนวคูเมืองนี้อาจเป็นลักษณะของคูน้ำคันดินสมัยทวารวดีก็เป็นได้

ลักษณะการก่อป้อมปราการโดยใช้หินเรียงเป็นชั้นๆ ย่อมุมแหลมตรงกลางแนวกำแพงที่สร้างขนานกับคลองเรือก นับเป็นนวัตกรรมใหม่ในสมัยสมเด็จพระนารายณ์มหาราช ดังที่ปรากฏการปรับปรุงเมืองลพบุรีให้มีความเป็นตะวันตกโดยใช้วิศวกรฝรั่งเศษคือ เดอ ลามาร์ ที่มีหน้าที่ปรับปรุงแนวกำแพงเมือง ป้อมปราการในลักษณะแบบตะวันตก เดอ ลามาร์ อธิบายเรื่องการสร้างเมืองลพบุรีไว้ว่า

“ละโว้เป็นเมืองตั้งอยู่ริมสาขาหนึ่งของแม่น้ำ และแม่น้ำสายนี้ก็เรียกว่าแม่น้ำละโว้ ส่วนอีกลำนำอีกสายเรียกว่าแม่น้ำเฉย ๆ แต่มีน้ำบริบูรณ์ แต่แม่น้ำละโว้แทบจะไม่มีน้ำเลยในฤดูร้อน ข้าพเจ้าได้เสนอไปว่าควรขุดร่องน้ำในแม่น้ำ ในบริเวณที่แม่น้ำแยกกัน เพื่อนำน้ำเข้ามาในแม่น้ำละโว้ จะมากหรือน้อยก็ได้ตามที่เราต้องการ และข้อเสนอนี้ก็กำลังดำเนินการอยู่

เมืองละโว้มีกำแพงเมือง ๒ ชั้น ชั้นแรกคือกำแพงล้อมพระราชวัง เรียกกันว่าเมืองบน และเมืองล่าง พระเจ้ากรุงสยามมีรับสั่งกับข้าพเจ้าเมื่อปีที่แล้วว่าให้ก่อสร้างป้อมปราการขึ้นบริเวณแนวกำแพงเมืองทั้ง ๒ และรับสั่งให้ทำป้อมปืนเล็กๆ ไว้ด้วย ข้าพเจ้าได้เขียนแบบให้มุมป้อมสูง ๑๒ ตัวส และอีก ๑๒ ตัวสที่ที่บริเวณพื้นที่ด้านหลังป้อม ที่เหลือข้าพเจ้าเผื่อสำหรับมุมป้อม และพื้นที่ระหว่างมุมหนึ่งกับอีกมุมหนึ่ง และข้าพเจ้าก็ได้รับคำสั่งให้จัดการกับป้อมปราการเก่าที่พังทลายลงกับดินและไม่สามารถใช้ประโยชน์ได้แล้ว

ป้อมที่ด้านหลังพระราชวังนั้นมีขนาดใหญ่กว่าแห่งอื่น เพราะพระเจ้ากรุงสยามมีพระราชประสงค์ตั้งนั้น การสร้างป้อมนั้นเริ่มมากกว่า ๘ เดือนแล้ว แต่ก็ยังไม่แล้วเสร็จ ยังมีงานเล็กๆ น้อยๆ อีกสองสามแห่งที่คงค้างอยู่ที่ข้าพเจ้าจะต้องจัดการให้เรียบร้อย บางอันมีขนาดเล็กไป บางอันตั้งอยู่ผิดที่

แนวกำแพงเมืองทั้ง ๒ แห่งจำเป็นจะต้องก่อกำแพงอิฐขึ้นใหม่ ฉาบปูนขาวผสมทราย และให้มีความหนาประมาณ ๑๕ ปีเยต์ และข้าพเจ้าก็ทำส่วนด้านหลังของแนวกำแพง โดยขุดคูน้ำ กว้าง ๒ ปีเยต์ครึ่ง ส่วนที่เหลือหนาอีก ๑๒ ปีเยต์ครึ่ง รวมกำแพงสูง ๓๐ ปีเยต์นับจากกันคูน้ำ เพื่อที่ว่าจะได้ระยะ ๖ ปีเยต์ สำหรับพื้นที่ที่ก่อก่อนออกไปตรงข้ามกำแพงของแนวกำแพง ที่จะเว้นไว้ในระยะ ๑๒ ปีเยต์ครึ่ง และอีก ๖ ปีเยต์ครึ่งสำหรับความหนาของกำแพง ข้าพเจ้าให้ขุดคูน้ำลึก ๑๒ ปีเยต์

ข้าพเจ้าให้ทำแนวค้ำยันที่ด้านในกำแพงในระยะห่าง ๑๒ ปีเยต์ เสาค้ำยันเหล่านี้มีความหนา ๘ ปีเยต์ และหนา ๕ ปีเยต์ ทั้งแต่ฐานจนระดับเส้นที่ค้ำค้ำอยู่บนแนวป้อม



ข้าพเจ้าสร้างป้อมแบบเปิดโล่ง และไม่ได้ทำมุมย่อเข้ามา และไม่มีทั้งห้องเก็บสรรพาวุธที่ชั้นล่างหรือชั้นกลางบริเวณด้านข้างของป้อม เพราะเราเชื่อว่่าก็คงจะมีเฉพาะชาวกำพูชา พะโคและลาวเท่านั้นที่มาทำสงครามด้วย และเพื่อว่าสถานที่แห่งนี้มีความสามารถเพียงพอที่จะตั้งรับได้ ข้าพเจ้าจึงให้ขุดคุ้ยน้ำขึ้นรอบเมืองทั้งสอง ดังเช่นที่เราเห็นในแผนผัง ข้าพเจ้าทำใบป้อมให้หนาเพียง ๑ ศิวสเท่านั้น เพื่อว่าจะได้มีพื้นที่เพิ่มมากขึ้น และข้าพเจ้าก็ให้ได้มีพื้นที่ที่ก่อยื่นออกไปตรงข้ามกำแพงที่ด้านในป้อมมากกว่าทางสูง เพื่อว่าจะได้ขึ้นไปสะดวก พื้นดินที่เมืองละโว้นั้นค่อนข้างแห้งแล้ง ดินแข็งมากและมีรูพรุนไปหมดแม้ว่าจะง่ายที่จะไถพลิกดิน แต่ก็ไม่มีค้ำอันใดเลย โดยเฉพาะอย่างยิ่งเพื่อทำแนวกำแพง เราพบว่ามิหลุมลึกถึง ๒๔ ปีเยต์ ดังนั้นข้าพเจ้าจึงไม่ต้องใช้เสาในการก่อสร้าง”

ในรายงานของเดอ ลา มาร์ นี้ทำให้เห็นความชัดเจนขึ้นของป้อมปราการในเมืองลพบุรี แม้เราจะไม่สามารถสันนิษฐานได้ว่าเดอ ลา มาร์กำลังอธิบายป้อมแห่งใดในเมือง ป้อมที่เหลือในปัจจุบัน ๒ ป้อม คือป้อมท่าโพธิ์ และป้อมชัยชนะสงคราม มีลักษณะคล้ายคลึงกับคำพรรณนาของเดอ ลา มาร์ ตามแผนผังเมืองขนาดใหญ่ที่พบที่แผนแผนที่และแผนผัง หอสมุดแห่งชาติกรุงปารีส แสดงความยิ่งใหญ่ของเมืองลพบุรี



ป้อมหินแบบฝรั่งเศส ริมคลองเรือก หลังโรงเรียนพิบูลวิทยาลัย



### บ้านวิชาเยนทร์และบ้านหลวงรับราชทูต

บ้านวิชาเยนทร์ หรือ บ้านหลวงรับราชทูต ตั้งอยู่ทางเหนือของพระนารายณ์ราชนิเวศน์และวัดเสาชิงทอง ทางตะวันตกติดกับวัดปิ่น มีถนนฝรั่งเศสมุ่งสู่บ้านพัก สร้างขึ้นราวปี พ.ศ.2228 เพื่อใช้รับรองราชทูตชาวตะวันตกที่มาลพบุรี ต่อมาสมเด็จพระนารายณ์มหาราชได้พระราชทานที่พักอาศัยนี้ให้แก่เจ้าพระยาวิชาเยนทร์ (คอนสแตนติน ฟอลคอน) บ้านหลวงรับราชทูตแบ่งได้ 3 ส่วน คือทางตะวันออกเป็นส่วนบ้านพักของคณะทูตประเทศต่าง ๆ ส่วนด้านตะวันตกเป็นบ้านพักอาศัยของเจ้าพระยาวิชาเยนทร์ พื้นที่ตรงกลางเป็นที่ตั้งของโบสถ์ของคริสตศาสนาที่ปรากฏชื่อว่าโนตเตรอตาม เดอ ลา แรตต์ (Notre Dame de Lorette)



อาคารเรือนพักของเจ้าพระยาวิชาเยนทร์



### ตึกปิจุตึกโคระसान

ตึกปิจุตึกโคระसान เป็นอาคารขนาดเล็ก ก่ออิฐถือปูน ตั้งอยู่ในบริเวณเขตสังฆาวาสของวัดเสาชิงทอง ซึ่งตั้งอยู่กึ่งกลางระหว่างพระนารายณ์ราชนิเวศน์กับบ้านวิชาเยนทร์ ตึกโคระसानได้ชื่อมาจากเมืองโคระซัล (Corasal) ซึ่งเป็นเมืองท่าในอิหร่านหรือเปอร์เซีย ที่มีพ่อค้ามุสลิมเดินทางเข้ามาค้าขายในอยุธยาและลพบุรี ส่วนตึกปิจุ สันนิษฐานว่ามาจากคำว่า บิจุ (Bijoux) ในภาษาฝรั่งเศส หมายถึงเพชรพลอย ตึกนี้อาจเป็นที่พักพ่อค้าของเพชรพลอยเครื่องประดับต่าง ๆ



ตึกโคระसान ลักษณะเป็นตึกแฝดสองหลัง มีชานเชื่อมตรงกลาง ตัวตึกมี 2 ชั้น คล้ายห้องพัก เจาะช่องหน้าต่างโค้งแหลมแบบอิหร่านหรือเปอร์เซียที่นิยมกันมากในรัชกาลสมเด็จพระนารายณ์มหาราช ส่วนตึกปิจุ ตั้งอยู่ห่างจากตึกโคระसानไปทางตะวันออกราว 20 เมตร มีลักษณะแบบเดียวกัน

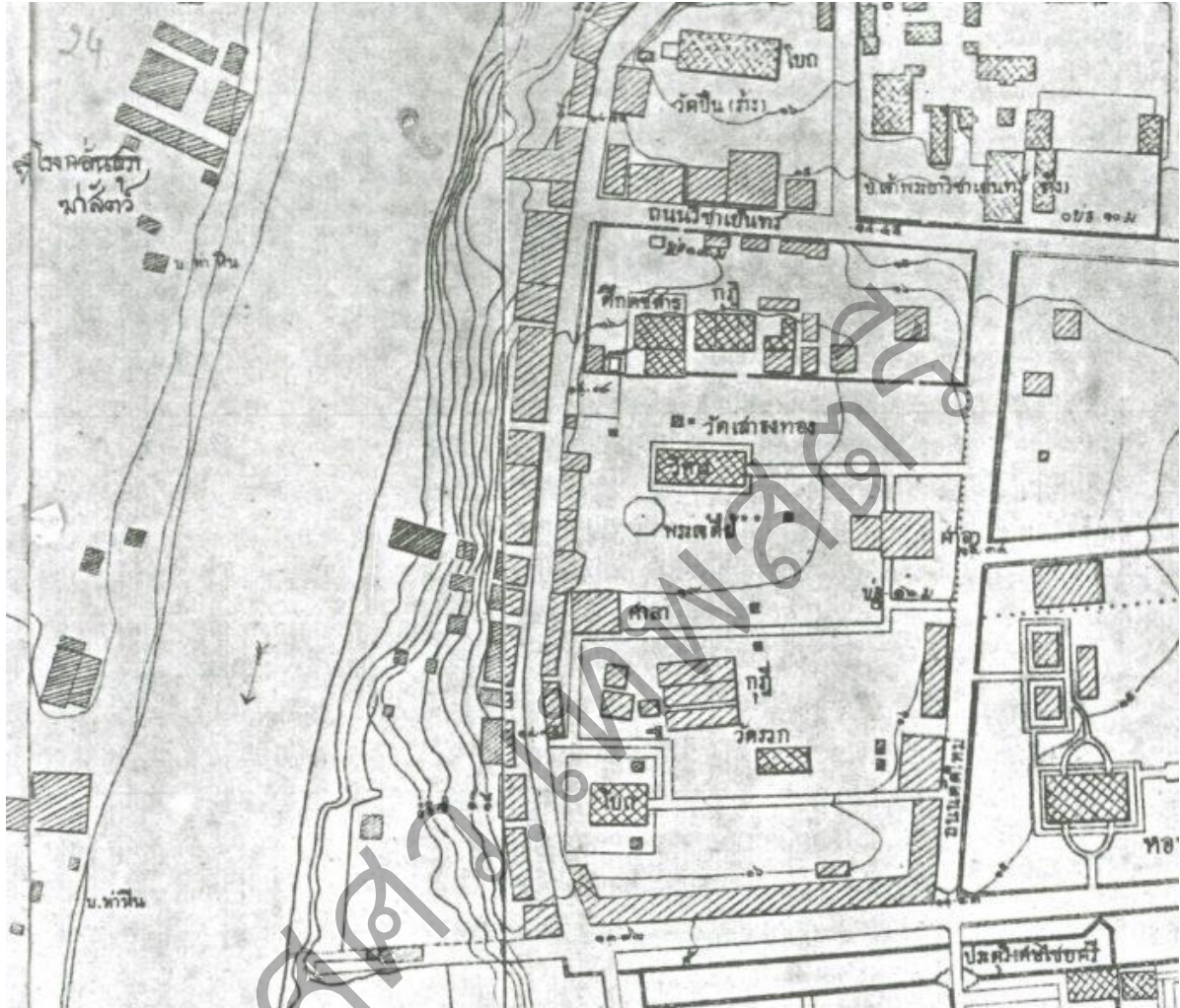
พระบาทสมเด็จพระจุลจอมเกล้าเจ้าอยู่หัว รัชกาลที่ 5 เมื่อเสด็จพระราชดำเนินประพาสเมืองลพบุรี เมื่อ พ.ศ. 2421 ทรงพระราชนิพนธ์ถึงตึกทั้ง 2 นี้ไว้ว่า “แต่ตึกปิจุตึกคชสาร ตึกสี่เหลี่ยมตึกยายจู้ ซึ่งได้เคยเห็นแต่เล็กๆ เมื่อได้ตามเสด็จทูลกระหม่อมขึ้นมา จำไม่ได้ว่าอยู่ที่ไหน ถ้ามผู้ใดก็ไม่ได้ความ ที่หลังให้พระพิเรนทร์สืบ จึงได้ความว่าตึกปิจุตึกคชสาร เปนกุฏิวัดเสาชองทั้งสองหลัง แต่ตึกสี่เหลี่ยมกับตึกยายจู้ นั้นหาไม่พบ”



ตึกโคระसान



ตึกปิจุ ปัจจุบันเป็นกุฏิสงฆ์



แผนที่เก่าสมัย ร.5 บริเวณบ้านวิชาเยนทร์ และวัดเสาชงทอง

### เส้นทางท่องเที่ยวเชิงประวัติศาสตร์ เส้นทางที่ 3

#### วัตถุประสงค์ของเส้นทาง

เพื่อศึกษาและทำความรู้จักบุคคลสำคัญในสมัยสมเด็จพระนารายณ์มหาราช ทั้งพระมหากษัตริย์ ขุนนาง และพระสงฆ์

ระยะเวลาในการเดินทาง 1 วัน (เช้าจรดเย็น)

#### ข้อมูลแหล่งท่องเที่ยว

##### วัดเสาธงทอง

วัดเสาธงทอง ตั้งอยู่ติดถนนฝรั่งเศส (Rue de France) เดิมแยกเป็น 2 วัด คือ วัดรวกและวัดเสาธงทอง พระยาโบราณราชธานินทร์ (พร เดชะคุปต์) สมุหเทศาภิบาลมณฑลอยุธยา ได้รายงานกราบทูลเสนอความเห็นต่อสมเด็จพระมหาสมณเจ้า กรมพระยาวชิรญาณวโรรส เมื่อคราวเสด็จตรวจการคณะสงฆ์ในมณฑลอยุธยาว่า วัดรวกมีโบสถ์ ส่วนวัดเสาธงทองมีวิหารสมควรจะรวมเป็นวัดเดียวกัน เมื่อสมเด็จพระมหาสมณเจ้าฯ ทรงดำริเห็นชอบให้รวมกันและให้เรียกชื่อว่าวัดเสาธงทอง

พระวิหารวัดเสาธงทอง เป็นวิหารที่สร้างมาตั้งแต่สมัยสมเด็จพระนารายณ์มหาราช เป็นวิหารที่มีขนาดใหญ่ หลังคาลาด 2 ชั้น ด้านข้างวิหารก่อผนังยื่นออกไป ทำให้ลักษณะอาคารของพระวิหารไม่ใช่ทรงโรงแบบพระวิหารอื่น ด้านในประดิษฐานหลวงพ่อดำเป็นพระพุทธรูปปางมารวิชัย ขนาดหน้าตักกว้าง 3 วา สูง 4 วา 2 ศอก ซึ่งถือเป็นพระพุทธรูปที่ศักดิ์สิทธิ์คู่บ้านคู่เมืองลพบุรี บริเวณของผนังพระวิหารเจาะเป็นช่องซุ้มโค้ง ประดิษฐานพระพุทธรูปลักษณะต่าง ๆ

ในบริเวณวัดยังมีพระอุโบสถ ซึ่งมีใบเสมาคู่อ้อมรอบ เป็นหินทรายสลักลวดลายสมัยกรุงศรีอยุธยา ตอนกลาง พระประธานภายในพระอุโบสถเป็นพระพุทธรูปยืนทรงเครื่องปางห้ามสมุทร สมัยอยุธยา ในเขตสังฆาวาสมีตึกโคระสาน ตึกปิฎก ด้วย อนึ่งภายในวัดเคยประดิษฐานธรรมสาสน์โกษาปาน ที่เชื่อกันว่าออกพระวิสุทสุนทร (ปาน) ได้สร้างถวายไว้ ปัจจุบันจัดแสดงที่พิพิธภัณฑสถานแห่งชาติสมเด็จพระนารายณ์



พระวิหารวัดเสาธงทองและธรรมสาสน์โกษาปาน



## วัดกวีศวราราม

วัดกวีศวรารามหรือที่ชาวลพบุรีเรียกว่าวัดกวีศ เดิมชื่อวัดขวิด เป็นวัดโบราณสมัยอยุธยา ไม่ปรากฏหลักฐานแน่ชัดว่าสร้างขึ้นมาเมื่อใด ตั้งอยู่ริมกำแพงพระนารายณ์ราชินีเวศน์ฝั่งทิศใต้ มีถนนพระเพทราชา คั่นกลาง สันนิษฐานว่าเป็นวัดที่สร้างมาก่อนครั้งรัชกาลสมเด็จพระนารายณ์มหาราช พระอุโบสถวัดหันหน้าไปทางทิศตะวันออก กั้นด้วยแนวกำแพงแก้ว และสีมาหินปักที่ทิศทั้ง 8 ด้านหลังพระอุโบสถประดิษฐานพระเจดีย์ที่พระบาทสมเด็จพระจอมเกล้าเจ้าอยู่หัว รัชกาลที่ 4 ทรงสถาปนาขึ้นเมื่อคราวที่ทรงบูรณะปฏิสังขรณ์วัดขวิดแห่งนี้

พระอุโบสถมีหน้าบันลด 2 ชั้น เป็นรูปพระนารายณ์ทรงครุฑ มีประตูทางเข้าด้านหน้า 1 ประตู มีอัฒจันทร์ทางขึ้นรูปครึ่งวงกลม ช่องหน้าต่างเจาะเป็นช่องเล็กเรียวยาว ด้านในประดิษฐานพระประธานเป็นพระพุทธรูปปางมารวิชัย ศิลปะอยุธยา และมีพระพุทธรูปปางนาคปรกศิลปะลพบุรี และศิลปะอยุธยา อีกหลายองค์ ส่วนจิตรกรรมฝาผนังในพระอุโบสถเขียนลงใบเทศสีทองทั้งหลัง

ด้วยเหตุที่วัดกวีศวราราม ตั้งอยู่ติดกับพระนารายณ์ราชินีเวศน์จึงเป็นวัดสำคัญในเมืองลพบุรีที่สมเด็จพระนารายณ์มหาราชทรงคุ้นเคย เมื่อพระบาทสมเด็จพระจอมเกล้าเจ้าอยู่หัวทรงบูรณะพระนารายณ์ราชินีเวศน์ ได้ทรงปฏิสังขรณ์วัดขวิดด้วย



พระอุโบสถและพระประธานในพระอุโบสถ วัดกวีศวราราม

## **พระนารายณ์ราชนิเวศน์**

พระนารายณ์ราชนิเวศน์ เป็นพระราชวังที่สมเด็จพระนารายณ์มหาราชโปรดให้สร้างขึ้นเมื่อ พ.ศ. 2209 บนพื้นที่ 41 ไร่ ณ เมืองลพบุรี เพื่อใช้เป็นที่ประทับ ลำสัตว์ ออกจากราชการ และต้อนรับแขกเมือง พระองค์ทรงประทับ ณ พระราชวังแห่งนี้ประมาณ 8-9 เดือน สมเด็จพระนารายณ์มหาราชเสด็จสวรรคต ณ พระที่นั่งสุทธาสวรรค์ ในพระราชวังเมืองลพบุรีนี้ เมื่อวันที่ 11 กรกฎาคม พ.ศ. 2231

ภายหลังการเสด็จสวรรคตของสมเด็จพระนารายณ์มหาราช พระนารายณ์ราชนิเวศน์ถูกทิ้งร้าง จนถึงรัชสมัยของพระบาทสมเด็จพระจอมเกล้าเจ้าอยู่หัว พระองค์โปรดให้บูรณะพระราชวังของสมเด็จพระนารายณ์มหาราช และสร้างพระที่นั่งขึ้นใหม่ในปี พ.ศ. 2399 และพระราชทานนามว่า “พระนารายณ์ราชนิเวศน์”

## **พระตำหนักทะเลชุบศร**

พระตำหนักทะเลชุบศร หรือพระที่นั่งเย็น หรือพระที่นั่งไกรสรสีหราช เป็นที่ประทับอีกแห่งหนึ่งของสมเด็จพระนารายณ์มหาราช ที่ทรงสร้างเพื่อทรงสำราญพระราชอิริยาบถ สันนิษฐานว่าสร้างขึ้นก่อน พ.ศ. 2228 สมเด็จพระนารายณ์มหาราชทรงใช้เป็นที่สังเกตการเกิดจันทรุปราคา เมื่อวันที่ 11 ธันวาคม พ.ศ. 2228 ร่วมกับบาทหลวงเยซุอิต และบุคคลในคณะทูตชุดแรกที่พระเจ้าหลุยส์ที่ 14 ส่งมาเจริญสัมพันธไมตรี ดังปรากฏภาพเขียนของชาวฝรั่งเศสไว้

พื้นที่ทะเลชุบศรเป็นที่ลุ่ม คล้ายสระน้ำ รับน้ำส่วนหนึ่งมาจากภูเขาสามยอดที่ตั้งอยู่เลยไปทางทิศตะวันออก ทำให้เป็นที่กักน้ำขนาดใหญ่ เนื่องจากที่ตั้งไม่มีสิ่งบดบังและมีสภาพอากาศที่ดี มีลมพัดเข้าตลอด สมเด็จพระนารายณ์มหาราชจึงโปรดใช้เป็นที่ประทับแปรพระราชฐานบ่อยครั้ง มีการสร้างเกยม้า เกยช้างไว้ตามระยะทาง ทั้งมีการสร้างประตูน้ำ เป็นคันบังคับน้ำจากทะเลชุบศรให้ไหลเข้าไปในเมืองด้วย ปัจจุบันนี้เรียกว่าประตูปากจั่น

ลักษณะทางสถาปัตยกรรมของพระที่นั่งองค์นี้ เป็นรูปจัตุรมุข หลังคาทรงเป็นแบบไทยประเพณี มุขด้านทิศตะวันออกมีช่องสี่เหลี่ยมยื่นออกสำหรับสมเด็จพระนารายณ์มหาราชเสด็จออกทอดพระเนตรอุปราคา ด้านตะวันตก เลยไปนอกพระที่นั่งมีเกยช้าง เกยม้า และทางเสด็จพระราชดำเนินมาถึงองค์พระที่นั่ง แนวอาคารด้านทิศเหนือได้อาจใช้เป็นท้องพระโรงที่ประทับ นอกจากนี้ยังมีร่องรอยอาคารด้านทิศเหนือได้อีกแบ่งเป็นห้อง สันนิษฐานว่าเป็นที่พักของเหล่าบาทหลวงและผู้ติดตาม พระที่นั่งองค์นี้สร้างอยู่ริมตลิ่งขอบทะเลชุบศร





พระที่นั่งเย็น สมัยรัชกาลที่ 6



พระที่นั่งเย็น ในปัจจุบัน



### บ้านวิชาเยนทร์และบ้านหลวงรับราชทูต

บ้านวิชาเยนทร์ หรือ บ้านหลวงรับราชทูต ตั้งอยู่ทางเหนือของพระนารายณ์ราชนิเวศน์และวัดเสาชิงช้า ทางตะวันตกติดกับวัดปิ่น มีถนนฝรั่งเศสมุ่งสู่บ้านพัก สร้างขึ้นราวปี พ.ศ.2228 เพื่อใช้รับรองราชทูตชาวตะวันตกที่มาลพบุรี ต่อมาสมเด็จพระนารายณ์มหาราชได้พระราชทานที่พักอาศัยนี้ให้แก่เจ้าพระยาวิชาเยนทร์ (คอนสแตนติน ฟอลคอน) บ้านหลวงรับราชทูตแบ่งได้ 3 ส่วน คือทางตะวันออกเป็นส่วนบ้านพักของคณะทูตประเทศต่าง ๆ ส่วนด้านตะวันตกเป็นบ้านพักอาศัยของเจ้าพระยาวิชาเยนทร์ พื้นที่ตรงกลางเป็นที่ตั้งของโบสถ์ของคริสต์ศาสนาที่ปรากฏชื่อว่าโนตเตรอดาม เดอ ลา แรตต์ (Notre Dame de Lorette) นอกจากนี้ยังพบห้องเก็บไว้ว ห้องครัว บ่อเก็บน้ำประปา และอาคารห้องพักอีกเป็นจำนวนมาก



อาคารต่างๆ ภายในบ้านวิชาเยนทร์และบ้านหลวงรับราชทูต

## เส้นทางท่องเที่ยวเชิงประวัติศาสตร์ เส้นทางที่ 4

### วัตถุประสงค์ของเส้นทาง

เพื่อศึกษาวัดสำคัญสมัยสมเด็จพระนารายณ์มหาราช ทั้งที่เป็นวัดดั้งเดิมที่อาจมีมาก่อนสมัยสมเด็จพระนารายณ์มหาราช และวัดที่ทรงสร้างขึ้น

ระยะเวลาในการเดินทาง 1 วัน (เช้าจรดเย็น)

### ข้อมูลแหล่งท่องเที่ยว

#### วัดกวีศวาราม

วัดกวีศวารามราชวรวิหาร ตั้งอยู่ริมถนนเพชรราชา ทางด้านทิศใต้ของพระนารายณ์ราชนิเวศน์ ในเขตตำบลท่าหิน อำเภอเมืองลพบุรี จังหวัดลพบุรี เป็นวัดเก่าแก่ซึ่งมีความสำคัญมากแห่งหนึ่งของลพบุรี เดิมชื่อวัดขวิด สมเด็จพระนารายณ์มหาราชทรงสร้าง ต่อมาพระบาทสมเด็จพระจอมเกล้าเจ้าอยู่หัว รัชกาลที่ 4 ทรงสถาปนาใหม่ พระราชทานนามว่า วัดกวีศวาราม และรัชกาลที่ 5 ทรงปฏิสังขรณ์เพิ่มเติมอีก โดยสมเด็จพระนารายณ์มหาราช ทรงพระราชทานอุทิศถวายเป็นวิสุคามสีมาในการทำสังฆกรรมอุปสมบทข้าราชการ บริหาร นิการ

ภายในวัดมีพระอุโบสถที่มีประตูทางเข้าออกทางเดียวกัน หน้าต่างเจาะช่องศิลปะแบบอยุธยา มีมุขเด็จอยู่ด้านหน้า ที่รัชกาลที่ 4 โปรดให้ต่อขยายออกมาและขยายพัทธสีมาให้ใหญ่กว่าเดิม พระประธานเป็นพระพุทธรูปปางมารวิชัยศิลปะอุททอง จิตรกรรมฝาผนังเป็นลายรูปดอกไม้ที่มีความงดงาม



พระอุโบสถ และพระเจดีย์หลังพระอุโบสถ วัดกวีศวาราม

#### วัดเชิงท่า

วัดเชิงท่า เป็นวัดตั้งอยู่ริมแม่น้ำลพบุรีฝั่งตะวันออก เดิมชื่อวัดท่าเกวียน เพราะเป็นท่าของเกวียนลำเลียงสินค้าขนลงมาที่ท่าในบริเวณวัด เนื่องจากพื้นที่ของวัดเชิงท่าตั้งขวางหน้าพระนารายณ์ราชนิเวศน์ด้านที่หันหน้าสู่แม่น้ำลพบุรีเกือบครึ่งด้าน จึงสันนิษฐานว่าวัดนี้อาจสร้างก่อนพระราชวัง พระอุโบสถมีลักษณะสถาปัตยกรรมคล้ายกับอุโบสถของวัดอื่น ๆ ที่สร้างในรัชสมัยสมเด็จพระนารายณ์มหาราช ตั้งอยู่บน

ฐานสูง มี หลังคาของพระอุโบสถมุงด้วยกระเบื้องกาบ ช่อฟ้าและหางหงส์ทำเป็นรูปหัวนาค มีเสมาคู่รอบพระอุโบสถ ภายในพระอุโบสถประดิษฐานพระพุทธรูปประธานปางมารวิชัยที่สร้างขึ้นด้วยหินทราย เป็นพระพุทธรูปแบบที่นิยมสร้างขึ้นครั้งรัชสมัยสมเด็จพระเจ้าปราสาททอง จนถึงต้นรัชสมัยสมเด็จพระนารายณ์มหาราช

พระเจดีย์ตั้งอยู่ด้านหลังพระอุโบสถมีสามองค์สร้างขึ้นครั้งปลายสมัยอยุธยา นอกจากนั้นบริเวณนอกลานพระอุโบสถด้านทิศตะวันออกยังมีเจดีย์บริวารอีก 3 องค์ เป็นเจดีย์แบบย่อมุมไม้สิบสอง ซึ่งเป็นศิลปกรรมที่แพร่หลายตั้งแต่สมัยอยุธยาจนถึงสมัยต้นรัตนโกสินทร์ ที่ริมแม่น้ำลพบุรีมีหอรบะซังแปดเหลี่ยมสร้างขึ้นเมื่อ พ.ศ.2462 เจาะช่องประตูและหน้าต่างเป็นช่องโค้งแหลม เดิมแขวนระฆังใบหนึ่งที่มีอายุเก่าถึงรัชกาลพระเจ้าปราสาท ปัจจุบันจัดแสดงในพิพิธภัณฑวัดเชิงท่า



วัดเชิงท่า ลพบุรี

### วัดพระศรีรัตนมหาธาตุ

วัดพระศรีรัตนมหาธาตุ ลพบุรี เป็นวัดสำคัญคู่เมืองลพบุรี ประดิษฐานพระปรางค์ขนาดใหญ่ที่มีความงดงามและความสำคัญ เพราะมีความเก่าแก่และยิ่งใหญ่ที่สุดในเมือง ไม่ปรากฏหลักฐานว่าสร้างขึ้นในสมัยใด แต่เชื่อได้ว่าก่อนสมัยอยุธยา เพราะองค์พระปรางค์มีลักษณะรูปทรงก่อนศิลปะอยุธยา อย่างไรก็ตามมีการบูรณะซ่อมแซมอีกหลายครั้ง โดยเฉพาะอย่างยิ่งในรัชกาลสมเด็จพระนารายณ์มหาราช ภายในวัดประกอบด้วย

ศาลาเปลื้องเครื่อง ซึ่งเป็นส่วนแรกนับจากทางเข้า ใช้เป็นที่สำหรับพระเจ้าแผ่นดินเปลื้องเครื่องทรงก่อนที่จะเข้าพิธีทางศาสนาในพระวิหารหรือพระอุโบสถ ปัจจุบันศาลาเปลื้องเครื่องคงเหลือเพียงเสาเอนอยู่เท่านั้น ส่วนอื่นปรักหักพังไปหมดแล้ว

วิหารหลวง เป็นส่วนที่ถัดจากศาลาเปลื้องเครื่อง ซึ่งสร้างในสมัยสมเด็จพระนารายณ์ เป็นวิหารขนาดใหญ่มาก ประตูทางเข้าออก 3 ประตู หน้าต่างเจาะช่อง ภายในสร้างฐานชุกชีประดิษฐานพระพุทธรูป



พระปรางค์ประธาน ตั้งห่างไปทางทิศตะวันตกของวิหารหลวงเป็นพระปรางค์องค์ใหญ่ที่สูงที่สุดในลพบุรี ก่อด้วยศิลาแลงและปูนปั้นประดับเป็นลวดลายพระพุทธรูปและพุทธประวัติที่หน้าบันพระปรางค์แสดงถึงอิทธิพลของพุทธศาสนานิกายมหายาน และมีลายปูนปั้นประดับเจดีย์ ปรางค์ๆ ต่าง ๆ ที่งดงามอีกมาก

ด้านหลังที่มุมทิศตะวันตกเฉียงเหนือ มีปรางค์ทรงกลีบมะเฟืองที่มีรูปเศียรเทวดาประนมมือติดอยู่นับเป็นปรางค์ที่มีรูปแบบพิเศษของลพบุรี



### วัดตองปุ

วัดตองปุเป็นวัดมอญ ตองปุเป็นภาษามอญ แปลว่า ที่ชุมนุมพลก่อนออกรบ อยู่หลังโรงเรียนพิบูลวิทยาลัย ตำบลทะเลชุบศร เป็นวัดเก่าแก่ที่มีความสำคัญวัดหนึ่ง สร้างขึ้นในรัชสมัยสมเด็จพระนารายณ์มหาราช ศิลปกรรมที่พบส่วนหนึ่งมีรูปแบบเป็นของกลุ่มชาวมอญได้แก่ หลักไม้จำหลักเก็บพระคัมภีร์ในพระอุโบสถ และลายรดน้ำบานประตูพระวิหาร เมื่อครั้งสมเด็จพระนารายณ์ฯ ทรงสร้างเมืองลพบุรี ก็ได้สร้างวัดตองปุขึ้น และนิมนต์พระภิกษุมอญจากวัดตองปุที่สมเด็จพระนเรศวรมหาราชได้ทรงสร้างไว้ที่กรุงศรีอยุธยา มาจำพรรษาที่วัดนี้ด้วย

พระอุโบสถหันหน้าไปทางทิศตะวันออกเดิมมีกำแพงแก้วเตี้ย เจาะซุ้มเล็กๆสำหรับวางตะเกียงไว้รอบฐานอาคารเป็นฐานปัทม์ หย่อนท้องช้าง ด้านหน้าอาคารมีประตูทางเข้า 2 ช่อง กับช่องหน้าต่าง 1 ช่อง ซุ้มหน้าต่างมีลักษณะเหมือนกับซุ้มบัญชาของพระที่นั่งในพระนารายณ์ราชนิเวศน์ ส่วนพระวิหารไม่มีช่องหน้าต่าง หลังคามุงด้วยกระเบื้องดินเผาเช่นเดียวกับหลังคาพระอุโบสถ ประตูทางเข้าเจาะเป็นช่องโค้งมนที่ผนังด้านหน้าและด้านหลัง ด้านละ 1 ช่อง



### พระปรางค์สามยอด

พระปรางค์สามยอดลักษณะเป็นปราสาทขอมในศิลปะบายน (พ.ศ. 1720 - 1773) โครงสร้างเป็นศิลาแลงประดับปูนปั้น สร้างขึ้นในรัชสมัยพระเจ้าชัยวรมันที่ 7 เพื่อเป็นพุทธสถานในลัทธิวัชรยานประจำเมืองละโว้หรือลพบุรี แต่เดิมภายในปราสาทประธานประดิษฐานพระพุทธรูปนาคปรกทรงเครื่อง ปราสาททิศใต้ประดิษฐานรูปพระโพธิสัตว์อวโลกิเตศวร และปราสาททิศเหนือประดิษฐานรูปพระนางปรัชญาปารมิตา ต่อมาในรัชกาลสมเด็จพระนารายณ์มหาราชได้สร้างพระวิหารทางทิศตะวันออกของปรางค์ประธานขึ้น ภายในประดิษฐานพระประธานเป็นพระพุทธรูปประทับสมาธิราบปางสมาธิ ทำจากศิลาแกะสลัก



### สรุป

เส้นทางการท่องเที่ยวเชิงประวัติศาสตร์ โดยใช้แหล่งท่องเที่ยวในจังหวัดลพบุรีนี้ มีความเด่นชัดในเรื่องของเนื้อหาของกรนำเสนอ เพราะเมืองลพบุรีเป็นเมืองที่สมเด็จพระนารายณ์มหาราชทรงประทับอยู่เป็นระยะเวลานาน ทำให้มีสิ่งก่อสร้างต่างๆ ทั้งงดงามและยังคงเป็นเอกลักษณ์ทั้งของรัชสมัยและของเมืองจนปัจจุบัน การท่องเที่ยวแบบมีวัตถุประสงค์ทำให้การเดินทางได้รับความรู้ความเพลิดเพลิน และสามารถนำไปถ่ายทอดได้อย่างถูกต้อง ผู้ศึกษาได้ออกแบบเส้นทางการท่องเที่ยว 4 เส้นทาง พร้อมทั้งให้ความรู้ในแต่ละ

จุด เพื่อนักท่องเที่ยวจะได้ศึกษาข้อมูลเบื้องต้นและมีความเข้าใจในเมืองลพบุรีสมัยสมเด็จพระนารายณ์มหาราชเพิ่มมากขึ้น

นักท่องเที่ยวที่สนใจเดินทางในเมืองลพบุรี อาจเลือกเส้นทางที่ตนเองชื่นชอบและสามารถเดินเท้าหรือปั่นจักรยาน หรือขับรถส่วนตัวแวะชมได้โดยที่ไม่มีเวลาจำกัด อาจเลือกวันสถานที่ต่าง ๆ ได้ อย่างไรก็ตาม เส้นทางบางเส้นทางอาจไม่สะดวกสำหรับการนำรถยนต์ส่วนบุคคลเข้าไป หรืออาจประสบความยากลำบากในการจอดรถบ้าง ทั้งนี้จำเป็นต้องมีการประสานความร่วมมือระดับจังหวัดในการพัฒนาการท่องเที่ยวต่อไป

\*\*\*\*\*

### บรรณานุกรม (บางส่วน)

- กรมศิลปากร. ปกิณกศิลปวัฒนธรรม เล่ม 24 จังหวัดลพบุรี. กรุงเทพฯ : รุ่งศิลป์การพิมพ์, 2561.
- กรมศิลปากร. วัดเสาธงทองและงานของกรมศิลปากร. กรุงเทพฯ: โรงพิมพ์คุรุสภา, 2513
- กรมศิลปากร. หนังสือนำชมพระนารายณ์ราชินีเวศน์. กรุงเทพฯ : สำนักพิมพ์นัระจุ จำกัด, 2560.
- เดอ ชัวซี. จดหมายเหตุรายวันการเดินทางไปสู่ประเทศสยาม ในปี ค.ศ. 1685 และ 1686 กรุงเทพฯ : ศรีปัญญา, 2550.
- ดาซาร์ด. จดหมายเหตุการเดินทางสู่ประเทศสยามของบาทหลวงดาซาร์ด. กรุงเทพฯ : อักษรเจริญทัศน์, 2545
- นิโกลาส์ แชรแอส. ประวัติศาสตร์ธรรมชาติและการเมืองแห่งราชอาณาจักรสยาม ในแผ่นดินสมเด็จพระนารายณ์มหาราช. กรุงเทพฯ : ศรีปัญญา, 2550
- ปรีดี พิศภูมิวิถิ, “ป้อมเมืองธนบุรีสมัยสมเด็จพระนารายณ์” ศิลปวัฒนธรรม ปีที่ 32 ฉบับที่ 9 เดือนกรกฎาคม 2554 หน้า 112-135
- พระบาทสมเด็จพระจุลจอมเกล้าเจ้าอยู่หัว. ระยะเวลาเสด็จประพาสมณฑลอยุธยา เมื่อปี ขาล พ.ศ. 2421. กรุงเทพฯ โรงพิมพ์โสภณพิพรรฒนากร, 2470.
- พระมหาปรกณ กิตติโร. วัดกวีศราราม. ม.ป.ท, ม.ป.ป.
- มหาวิทยาลัยราชภัฏเทพสตรี. แผนที่ชุมชนเมืองเก่าลพบุรี. ลพบุรี, ม.ป.ท., 2548.
- มหาวิทยาลัยราชภัฏเทพสตรี. สถาปัตยกรรมเมืองเก่าลพบุรี: คู่มือท่องเที่ยวเมืองเก่าลพบุรี. กรุงเทพฯ : อมรินทร์พริ้นติ้งแอนด์พับลิชชิ่ง จำกัด, 2556.
- สุดารา สุจฉายา (บรรณานิการ). ลพบุรี. กรุงเทพฯ : สำนักพิมพ์เมืองโบราณ, 2542.
- หน่วยศึกษานิเทศก์ สำนักงานประถมศึกษาจังหวัดลพบุรี. (๒๕๔๒) แผ่นดินทองสมเด็จพระนารายณ์มหาราช. ลพบุรี: กรุงเทพมหานคร
- หวน พินธุพันธ์. ลพบุรีที่น่ารู้. กรุงเทพฯ : โอเดียนสโตร์, 2515.