

วารสารวัฒนธรรม

ปีที่ ๓ เมษายน ๒๕๖๕ - ธันวาคม ๒๕๖๕

ISSN : ๒๗๗๓-๙๙๐๒

วัตถุประสงค์ เพื่อเผยแพร่องค์ความรู้ในด้านศิลปวัฒนธรรม
เจ้าของ สำนักศิลปะและวัฒนธรรม มหาวิทยาลัยราชภัฏเทพสตรี
บรรณาธิการ อาจารย์ณฤทธิ์ ประจงแต่ง ผู้อำนวยการสำนักศิลปะและวัฒนธรรม

กองบรรณาธิการ

รศ.พีระพงษ์	กุลพิศาล	ผู้ทรงคุณวุฒิสถาบันศิลปะและวัฒนธรรม
ผศ.สุวัฒน์	บุศย์เมือง	ผู้ทรงคุณวุฒิสถาบันศิลปะและวัฒนธรรม
อาจารย์วรวิทย์	คำพลีก	ผู้ทรงคุณวุฒิสถาบันศิลปะและวัฒนธรรม
ผศ.ว่าที่ ดร.สุริยะ	หาญพิชัย	รองผู้อำนวยการสำนักศิลปะและวัฒนธรรม
อาจารย์ ดร.สุวิทย์	วิชุด	นักวิชาการอิสระ
อาจารย์ ดร.อังคณา	อุดมพันธ์	คณะมนุษยศาสตร์และสังคมศาสตร์ มหาวิทยาลัยราชภัฏเทพสตรี
ผศ.ณัฐทิญาภรณ์	การะเกด	คณะครุศาสตร์ มหาวิทยาลัยราชภัฏเทพสตรี

ผู้ช่วยบรรณาธิการ

นางสาวสมดา วนิจำทร	หัวหน้าสำนักงานผู้อำนวยการฯ
นางสาวชุตินา อิมนิรันดร์	เจ้าหน้าที่บริหารงานทั่วไป
นางสาวณัฐวัลรัตน์ ดอกไม้งาม	นักวิชาการศึกษา
นายสุชาติ อ่อนสันทด	ผู้ปฏิบัติงานบริหาร

หมายเหตุ : บทความที่ตีพิมพ์ในวารสารฉบับนี้ เป็นทัศนะ ลิขสิทธิ์ และความรับผิดชอบ
ของผู้เขียนเจ้าของผลงาน

กำหนดออกวารสาร ปีละ ๑ ฉบับ

จัดพิมพ์โดย

สำนักศิลปะและวัฒนธรรม มหาวิทยาลัยราชภัฏเทพสตรี
๓๒๑ ตำบลทะเลชุบศร อำเภอเมืองลพบุรี จังหวัดลพบุรี ๑๕๐๐๐
โทรศัพท์ ๐ ๓๖๔๑ ๓๐๖๖

www.culture.tru.ac.th

พิมพ์ที่

บริษัท พี.เอ.ลิฟวิ่ง จำกัด

๔ ซอยสิรินธร ๗ แขวงบางบำหรุ เขตบางพลัด กรุงเทพฯ ๑๐๗๐๐

โทรศัพท์ ๐ ๒๘๘๑ ๘๘๘

บทบรรณาธิการ

วารสาร “วัฒนธรรม” ของสำนักศิลปะและวัฒนธรรม มหาวิทยาลัยราชภัฏเทพสตรี ฉบับนี้ จัดพิมพ์ขึ้นเพื่อรวบรวมและเผยแพร่องค์ความรู้ด้านศิลปวัฒนธรรมให้กับผู้สนใจทั่วไปได้มีโอกาสเข้าถึงข้อมูลด้านศิลปวัฒนธรรม

เนื้อหาภายในวารสาร “วัฒนธรรม” ฉบับนี้เป็นการนำเสนอองค์ความรู้จำนวน ๔ เรื่องที่ได้รับการสนับสนุนจากสำนักศิลปะและวัฒนธรรม มหาวิทยาลัยราชภัฏเทพสตรีโดยมีการแบ่งหัวเรื่องไว้เป็น ๓ ด้าน คือ ๑) ด้านภูมิปัญญาวัฒนธรรม ๒) ด้านจิตรกรรม ๓) ด้านประวัติศาสตร์และศาสนาซึ่งจะทำให้ผู้อ่านเกิดองค์ความรู้เกี่ยวกับศิลปะและวัฒนธรรมเพิ่มมากขึ้น

กองบรรณาธิการ หวังเป็นอย่างยิ่งว่า วารสาร “วัฒนธรรม” จะสามารถถ่ายทอดองค์ความรู้ด้านศิลปะและวัฒนธรรมที่เป็นประโยชน์ให้แก่ผู้อ่านทุกท่าน หากมีข้อผิดพลาดประการใดต้องขออภัยมา ณ ที่นี้

สำนักศิลปะและวัฒนธรรม
มหาวิทยาลัยราชภัฏเทพสตรี

สารบัญ

หน้า

บทบรรณาธิการ

สารบัญ

ด้านภูมิปัญญาวัฒนธรรม

การศึกษาเรื่อง “ความเป็นมา การอนุรักษ์สืบสานงานประเพณี ลอยผ้าป่าทางเรือมอญบางขันหมาก” ตำบลบางขันหมาก อำเภอเมืองลพบุรี จังหวัดลพบุรี วิไลวรรณ ฉ่ำพริณ สุชาติ อ่อนสันทัต ณัฐวัลรัตน์ ดอกไม้งาม และชุตติมา อิ่มนิรันดร์	๖
--	---

ด้านจิตรกรรม

- การศึกษาผลงานจิตรกรรมฝาผนังในอุโบสถวัดหินปักใหญ่ อำเภอบ้านหมี่ จังหวัดลพบุรี ชัชชัย กาญจนวรรณนะ” จุติรัช อนุกุล”	๒๑
- การศึกษาผลงานจิตรกรรมฝาผนังในศาลาพระศรีอารียเมตไตรย วัดตองปุ อำเภอเมือง จังหวัดลพบุรี ชัชชัย กาญจนวรรณนะ๑ จุติรัช อนุกุล๒	๕๙

ด้านประวัติศาสตร์และศาสนา

- ประวัติความเป็นมาและการพัฒนากิจกรมการวาดภาพพระภู งานทำบุญเมืองลพบุรี วิไลวรรณ ฉ่ำพริณ สุชาติ อ่อนสันทัต ณัฐวัลรัตน์ ดอกไม้งาม และชุตติมา อิ่มนิรันดร์	๗๙
--	----

ด้านภูมิปัญญาวัฒนธรรม



การศึกษาเรื่อง “ความเป็นมา การอนุรักษ์สืบสานงานประเพณี
ลอยผ้าป่าทางเรือมอญบางชั้นหมาก”
ตำบลบางชั้นหมาก อำเภอเมืองลพบุรี จังหวัดลพบุรี
Background, Conservation and Continuation of
“Loy PhapaThangrua MonBangkhanmag”
Bangkhanmag District, Amphur Muanglopburi,
Lop Buri Province.

วิไลวรรณ ฉ่ำพิรุณ นักวิชาการอิสระ^๑
สุชาติ อ่อนสันทัต สำนักศิลปะและวัฒนธรรม มรภ.เทพสตรี^๒
ณัฐวัลรัตน์ ดอกไม้งาม สำนักศิลปะและวัฒนธรรม มรภ.เทพสตรี^๓
ชุติมา อิ่มนรินทร์ สำนักศิลปะและวัฒนธรรม มรภ.เทพสตรี^๔

E-mail : chumpirunwilaiwan@gmail.com

บทคัดย่อ

งานศึกษาวิจัยเรื่องนี้ มีวัตถุประสงค์เพื่อศึกษาประวัติความเป็นมา ประเพณีปฏิบัติ สภาพปัญหาและแนวทางอนุรักษ์สืบสานงานประเพณี “ลอยผ้าป่าทางเรือ มอญบางชั้นหมาก” ตัวอย่างในการศึกษาวิจัยครั้งนี้มี จำนวน ๓๐ คน ได้มาโดยการสุ่มแบบเฉพาะเจาะจง เครื่องมือที่ใช้ในการวิจัย ประกอบด้วย การสัมภาษณ์ และการสนทนากลุ่ม วิเคราะห์ข้อมูลโดยนำ ข้อมูลที่เก็บรวบรวมจากเอกสารและการลงพื้นที่สัมภาษณ์กลุ่มตัวอย่างและ การสนทนากลุ่มแล้วนำมาสังเคราะห์

ผลจากการศึกษาพบว่า งานประเพณี “ลอยผ้าป่าทางเรือ มอญบางชั้นหมาก” มีมาแล้วอย่างน้อย ๓๐ ปี แต่ขาดหายไปช่วงหนึ่งและได้ มีการฟื้นฟูงานประเพณีนี้ขึ้นมาใหม่ ในปี พ.ศ. ๒๕๔๕ โดยวัดอัมพวันและ ชมรมยุวชนไทยรามัญและปฏิบัติสืบต่อกันมาจนถึงปัจจุบัน มีวัตถุประสงค์ ๓ ประการ คือ (๑) เพื่อความบันเทิง เนื่องจากในช่วงออกพรรษาน้ำหลากและ น้ำท่วมไร่นา ชาวบ้านจึงมาลอยเรือ ร้องรำทำเพลงเพื่อผ่อนคลาย

(๒) เพื่อทำนุบำรุงพุทธศาสนา บอกรับบุญชาวบ้านที่อยู่ตามริมแม่น้ำลพบุรี เพื่อร่วมกันทำบุญทอดผ้าป่าถวายวัดในช่วงออกพรรษาตามประเพณี (๓) เพื่อรักษาความสะอาดของแม่น้ำลพบุรีที่เต็มไปด้วยขยะและผักตบชวา ประเพณีปฏิบัติแบ่งเป็น ๒ ขั้นตอน คือ (๑) ขั้นตอนเตรียมงาน โดยมีการประชุมปรึกษาหารือ กำหนดวัน เวลาและแบ่งงานและหน้าที่รับผิดชอบ ขอความร่วมมือจากหน่วยงานและองค์กรต่างๆในการ เตรียมสถานที่ ทำความสะอาดบริเวณริมตลิ่ง กำจัดวัชพืชและ กำจัดขยะ เตรียมความพร้อมของเรือ เช่น เรือมาศ เรือพายม้า เรือแจว เรือจ้างและเรือโบราณต่าง ๆ ทำความสะอาดเรือ ยาเรือด้วยชัน ประดับตกแต่งเรือด้วยผ้าสีสนสวยงาม ประชาสัมพันธ์งานและรับลงทะเบียนผู้ที่ต้องการจะนำเรือมาร่วมขบวนหรือ ลงเรือในขบวนผ้าป่า ทั้งทางสื่อออนไลน์และทางเรือ และ (๒) จัดงาน ประเพณีฯ ตามกำหนดการ ได้พบสภาพปัญหา คือ (๑) ระยะเวลาจัดงาน ไม่สามารถกำหนดตายตัวได้ ต้องขึ้นอยู่กับเวลาน้ำขึ้น น้ำหลาก (๒) จำนวน เรือไม่เพียงพอต่อผู้ร่วมงาน ปัจจุบันเรือหายาก ราคาแพง ค่าใช้จ่ายในการ ซ่อมบำรุงสูงมาก (๓) งบประมาณที่ได้รับการสนับสนุนมีจำนวนจำกัด (๔) บุคลากรไม่เพียงพอกับภารกิจของงาน (๕) การจัดงานยังไม่เป็นแบบ บูรณาการอย่างแท้จริงกับหน่วยงานหรือองค์กรที่เกี่ยวข้อง แนวทางในการ อนุรักษ์และสืบสานงานประเพณีลอยผ้าป่าทางเรือมอญบางชั้นหมากมีดังนี้ (๑) ควรมีการจัดเก็บรวบรวมข้อมูลให้เป็นระบบโดยร่วมมือกับ สถาบันการศึกษา (๒) ร่วมมือกันการทำงานแบบบูรณาการ ทุกภาคส่วนที่เกี่ยวข้องได้แก่ องค์กรปกครองส่วนท้องถิ่น วัฒนธรรมจังหวัด สำนัก พุทธศาสนา สถาบันการศึกษา และประชาชนในท้องถิ่น (๓) ประชาสัมพันธ์ งานแบบมืออาชีพ สร้างมูลค่าเพิ่มให้แก่งานประเพณีเช่น การนำเสนอ แหลงทองเที่ยวทางภูมิศาสตร์ ประวัติศาสตร์ ตลอดจนวิถีชุมชนพื้นบ้าน บริการมีคฤศ์คฤศ์อาสาสมัครเที่ยว การประกวดการตกแต่งเรือ ประกวดเพลงเรือ และสร้างรายได้ให้แก่เศรษฐกิจชุมชน จัดตลาดชาไม้น การจำหน่ายสินค้า OTOP ของท้องถิ่น

คำสำคัญ : อนุรักษ์ , สืบสาน , ประเพณีลอยผ้าป่าทางเรือ

Abstract

The purposes of this qualitative research were to study the background, conservation and the continue of the tradition as well problems and obstacles occurred of “Loy Phapa Tang Rua Mon Bang Khan Mag “ at Tambon Bang Khan Mag, Muang Lopburi district Lop buri Province. The sample was ๓๐ informants whom were selected by purposive sampling. Research tools comprised of interviewing, and talking in a focus group. Data were analyzed by content analysis. The results revealed as follows: Background: the festival “Loy Phapa Tang Rua Mon Bang Khan Mag “ has been practiced for more than ๓๐ years. The purposes of this tradition were three folds: to relax because of the flood damaged the rice fields, to uphold Buddhism by persuading people to donate some money for the temples,to clean the water in Lopburi River by getting rid of garbage, hyacinths and weed. Practically, four steps were managed for the event, the first one is the preparing the details of the festival by the board ant the working group ,for example :

the assignment, the programme, the boats, the river and the temples. The second is organizing the event. The third is the summary of the event by talking about the problems ant the obstacles. We found that the main problems were as follows : the lacks of cooperations, the budget and the working groups. What we should do for the conservation and the continuation were : the collection of the data, the integration of orgaizers and the improving and adding the activities about the tourism.

Keywords : Conservation , Continuation , Tradition

บทนำ

งานประเพณี “ลอยผ้าป่าทางเรือ มอญบางขันหมาก” ได้จัดมาแล้วจำนวน ๑๙ ปี จะครบ ๒๐ ปี ใน ปี พ.ศ. ๒๕๖๕ นี้ เป็นงานประเพณีทางศาสนาและวัฒนธรรมที่ได้รับความสนใจจากประชาชนและนักท่องเที่ยวเพิ่มขึ้นทุกปี นับว่าเป็นงานประเพณีที่ยิ่งใหญ่ระดับจังหวัด หน่วยงานราชการเกือบทุกหน่วยงานเข้าร่วมงาน รวมทั้งชุมชน ประชาชนและนักท่องเที่ยวจากจังหวัดอื่นๆ ต้องการเข้าร่วมกิจกรรมมากขึ้นในทุกปี งานประเพณี “ลอยผ้าป่าทางเรือ มอญบางขันหมาก” เป็นการจัดงานประเพณีที่เกิดขึ้นโดยเจ้าของวัฒนธรรม คือชุมชนมอญบางขันหมาก แต่เนื่องจากเป็นงานประเพณีงานใหญ่ ด้วยคณะกรรมการส่วนใหญ่เป็นชมรมยุวชนไทยรามัญ ซึ่งมีจำนวนไม่มาก แต่ต้องจัดกิจกรรมที่หลากหลาย ต้อนรับคนจำนวนมาก ย่อมมีปัญหาอุปสรรค ที่ต้องการการปรับปรุงแก้ไขให้มีประสิทธิภาพมากขึ้น สำนักศิลปะและวัฒนธรรม มหาวิทยาลัยราชภัฏเทพสตรี เป็นหน่วยงานที่มีพันธกิจหลักในการทำนุบำรุงศิลปวัฒนธรรมในท้องถิ่น ถ่ายทอดภูมิปัญญาท้องถิ่น ส่งเสริมสนับสนุนและสร้างความตระหนักในคุณค่าของมรดกทางศิลปวัฒนธรรม ประเพณี ให้แก่นักศึกษาและชุมชนในท้องถิ่น เพื่อให้เกิดความยั่งยืน โดยบูรณาการการทำงานร่วมกับหน่วยงาน องค์กรทั้งภาครัฐและภาคเอกชนที่เกี่ยวข้องกับศิลปวัฒนธรรม รวมทั้งชุมชนด้วยเหตุผลดังกล่าวนี้ คณะผู้ศึกษาวิจัยจึงสนใจศึกษางานประเพณี “ลอยผ้าป่าทางเรือ มอญบางขันหมาก” ปัญหา อุปสรรค ตลอดจนแนวทางการอนุรักษ์และสืบสานไว้ซึ่งเอกลักษณ์งานประเพณีทางศาสนาและวัฒนธรรม ให้ความยั่งยืนและเพื่อเป็นการเพิ่มมูลค่าต้นทุนทางวัฒนธรรมงานประเพณี “ลอยผ้าป่าทางเรือ มอญบางขันหมาก” ตำบลบางขันหมาก จังหวัดลพบุรี อีกทางหนึ่งอีกด้วย

วัตถุประสงค์ของการศึกษา

๑. เพื่อศึกษาความเป็นมาของงานประเพณี “ลอยผ้าป่าทางเรือ มอญบางขันหมาก”
๒. เพื่อเสนอแนะแนวทางการอนุรักษ์และสืบสานงานประเพณี “ลอยผ้าป่าทางเรือ มอญบางขันหมาก”

วิธีดำเนินการวิจัย

๑. ประชากรและกลุ่มตัวอย่าง

ประชากรได้แก่ ชาวบ้านในตำบลบางขันหมาก อำเภอเมืองลพบุรี จังหวัดลพบุรี

กลุ่มตัวอย่างที่ใช้ศึกษาจำนวน ๓๐ คน ประกอบด้วย ๓ กลุ่ม ดังนี้ (๑) กลุ่มผู้จัดงาน ประกอบด้วยผู้นำชุมชน ผู้นำศาสนา และปราชญ์ชุมชน ผู้ใหญ่บ้าน สมาชิกองค์การบริหารส่วนตำบล พระสงฆ์ สภาวัฒนธรรม ตำบล ชาวบ้าน ฯลฯ (๒) กลุ่มผู้ปฏิบัติเป็นบุคคลที่เคยร่วมงานประเพณี “ลอยฟ้าป่าทางเรือ มอญบางขันหมาก” (๓) กลุ่มผู้ให้ข้อมูลทั่วไป คือกลุ่มบุคคลที่เคยมีส่วนร่วมรับรู้และเคยสนับสนุนงานประเพณี “ลอยฟ้าป่าทางเรือ มอญบางขันหมาก”

การเลือกผู้ให้ข้อมูลในการศึกษาครั้งนี้ ผู้วิจัยได้เลือกผู้ให้ข้อมูลที่จะต้องเป็นบุคคลที่มีถิ่นกำเนิดหรือมีการตั้งถิ่นฐานเป็นคนดั้งเดิมในหมู่บ้าน ตำบลบางขันหมาก เป็นผู้ที่มีความทรงจำทางสังคมที่เกี่ยวกับงานประเพณี “ลอยฟ้าป่าทางเรือ มอญบางขันหมาก” เพื่อจะได้มองภาพงานประเพณี “ลอยฟ้าป่าทางเรือ มอญบางขันหมาก” จากอดีตจนถึงปัจจุบันได้อย่างชัดเจน และต่อเนื่อง

๒. เครื่องมือที่ใช้ในการเก็บรวบรวมข้อมูล

๒.๑ แบบสัมภาษณ์ ได้แก่แบบสัมภาษณ์แบบไม่เป็นทางการ มีแนวคำถามที่ คณะผู้ศึกษาวิจัยสร้างขึ้นโดยใช้แนวคิดและทฤษฎีมาเป็นกรอบคำถามโดยให้สอดคล้องตามวัตถุประสงค์ของงานวิจัย โดยมีประเด็นคำถามดังนี้

๒.๑.๑ ข้อมูลพื้นฐานทั่วไปเกี่ยวกับผู้ตอบแบบสอบถาม

๒.๑.๒ ข้อมูลเกี่ยวกับงานประเพณี “ลอยฟ้าป่าทางเรือ มอญบางขันหมาก”

๒.๑.๓ ปัญหาในการจัดงานประเพณี “ลอยฟ้าป่าทางเรือ มอญบางขันหมาก”

๒.๑.๔ แนวทางในการอนุรักษ์สืบสานงานประเพณี “ลอยฟ้าป่าทางเรือ มอญบางขันหมาก”

๒.๒ แบบสนทนากลุ่ม เป็นการสนทนาโดยเตรียมประเด็นคำถาม เพื่อใช้ในการสนทนา เกี่ยวกับแนวทางในการอนุรักษ์ สืบสานงานประเพณี “ลอยผ้าป่าทางเรือ มอญบางชั้นหมาก” โดยการรับฟังความคิดเห็น หรือข้อเสนอแนะจากผู้ร่วมสนทนา

๓. การเก็บข้อมูล ผู้วิจัยได้เก็บข้อมูลดังนี้

๓.๑ ข้อมูลจากเอกสาร เป็นข้อมูลที่เก็บรวบรวมจากเอกสารที่เกี่ยวข้องกับมอญบางชั้นหมาก และเอกสารตำรา บทความ วารสาร งานวิจัย และแนวคิดทฤษฎีที่เกี่ยวข้องกับงานประเพณี

๓.๒ ข้อมูลภาคสนามเป็นข้อมูลที่รวบรวมจากภาคสนามคือ ชุมชนในตำบลบางชั้นหมาก รวมทั้งชุมชนที่เคยมาร่วมงานประเพณี “ลอยผ้าป่าทางเรือ มอญบางชั้นหมาก” ด้วย

๓.๓ การสัมภาษณ์ ทั้งแบบเจาะลึกจากผู้ให้ข้อมูล โดยเตรียมคำถามที่เปิดโอกาสให้ผู้บอกข้อมูลเล่าเรื่องราวหรือเหตุการณ์ต่างๆ ที่เกี่ยวข้องกับประเด็นที่จะศึกษา โดยระยะเวลาที่จะสัมภาษณ์ขึ้นอยู่กับความเหมาะสมและความพร้อมของผู้ให้ข้อมูล

๓.๔ การสนทนากลุ่ม (Group Discussion) จัดให้มีการสนทนากลุ่ม เพื่อศึกษาแนวทางในการอนุรักษ์สืบสานงานประเพณี “ลอยผ้าป่าทางเรือ มอญบางชั้นหมาก” โดยได้รับคำตอบพร้อมทั้งข้อเสนอแนะจากหลายฝ่าย เช่น จากแกนนำชุมชน ปราชญ์ชาวบ้าน คนเฒ่าคนแก่ ผู้จัดงานประเพณี “ลอยผ้าป่าทางเรือ มอญบางชั้นหมาก”

๔. การวิเคราะห์ข้อมูล

การวิเคราะห์ข้อมูล การวิเคราะห์ข้อมูลเชิงคุณภาพโดยนำข้อมูลที่เก็บรวบรวมได้ ภาพกิจกรรมต่าง ๆ ในงานประเพณีที่ผ่านมา ข้อมูลจากการสัมภาษณ์ เรื่องราวเหตุการณ์และข้อมูลจากการสังเกตจากสีหน้า ท่าทาง อารมณ์ และความรู้สึกต่างมาให้ความหมายข้อมูล การวิเคราะห์ข้อมูลจะดำเนินการไปพร้อมๆกับการเก็บรวบรวมข้อมูล โดยผู้วิจัยจะวิเคราะห์ข้อมูลตลอดขั้นตอนการวิจัย และจะตรวจสอบข้อมูลให้ครบถ้วนตามประเด็นที่ศึกษาโดยการวิเคราะห์เนื้อหา และการจำแนกประเภท รวมทั้งตรวจสอบความสมบูรณ์ของข้อมูลอีกครั้งจนกว่าจะบรรลุวัตถุประสงค์ในการศึกษา

ผลการวิจัย

การศึกษาความเป็นมาและการอนุรักษ์สืบสานงานประเพณี “ลอยผ้าป่าทางเรือ มอญบางชั้นหมาก” ในครั้งนี้ เป็นบริบทในการศึกษาและใช้ระเบียบวิธีวิจัยเชิงคุณภาพ (Qualitative Research) เพื่อให้ได้ข้อมูลเชิงลึกที่มีความชัดเจนครอบคลุมตามวัตถุประสงค์ของการศึกษาโดยแบ่งหัวข้อออกเป็น ๔ หัวข้อ ได้แก่

๑. ความเป็นมาของงานประเพณี “ลอยผ้าป่าทางเรือ มอญบางชั้นหมาก”

๒. ประเพณีปฏิบัติ “ลอยผ้าป่าทางเรือ มอญบางชั้นหมาก”

๓. ปัญหา อุปสรรคของงานประเพณี “ลอยผ้าป่าทางเรือ มอญบางชั้นหมาก”

๔. แนวทางในการอนุรักษ์สืบสานงานประเพณี “ลอยผ้าป่าทางเรือ มอญบางชั้นหมาก”

๑.๑ ความเป็นมาและประเพณีปฏิบัติงานประเพณี “ลอยผ้าป่าทางเรือ มอญบางชั้นหมาก”

๑) ความเป็นมางานประเพณี “ลอยผ้าป่าทางเรือ มอญบางชั้นหมาก” เป็นงานประเพณีทางศาสนาและวัฒนธรรมที่ทางวัดอัมพวันและชุมชนมอญบางชั้นหมากได้ร่วมกันจัดมาตั้งแต่สมัยโบราณ ในช่วงน้ำหลากก่อนวันออกพรรษา (เดือนตุลาคม-พฤศจิกายน) โดยรูปแบบของงานคล้ายกับการทอดผ้าป่าโดยทั่วไป เพียงแต่เปลี่ยนจากการเดินทางไปทอดผ้าป่าโดยทางบกมาเป็นการเดินทางโดยทางน้ำคือทางเรือ จึงเรียกว่า “ลอยผ้าป่าทางเรือ มอญบางชั้นหมาก” ซึ่งเป็นการล่องเรือไปตามแม่น้ำลพบุรี เพื่อไปถวายผ้าป่าแก่วัดต่าง ๆ ที่อยู่ริมแม่น้ำลพบุรีที่อยู่ในเส้นทางผ่าน โดย จุดเริ่มต้นของขบวนเริ่มที่ทำน้าวัดอัมพวัน ต.บางชั้นหมาก ล่องไปตามลำน้ำ สิ้นสุดปลายทางที่ทำน้าวัดเชิงท่าและเริ่มถวายผ้าป่าวัดแรกคือ วัดเชิงท่าและต่อด้วยวัดต่างๆ ได้แก่ วัดพรหมมาสตรี วัดมะปรางหวาน วัดเทพกษุขรวาราม วัดกลาง วัดราชภัฏศรีศรัทธาธรรม (วัดทุ่ง) วัดโพธิ์ระหัด วัดสิงห์ทอง วัดทองแท่ง และวัดสุดท้ายคือวัดอัมพวัน และชาวบ้านที่ปลูกบ้านเรือนอยู่ริมแม่น้ำ ได้ออกมาร่วมกันทำบุญผ้าป่าด้วย

นอกจากขบวนเรือผ้าป่าแล้ว ยังมีขบวนเรือของผู้ร่วมงานและขบวนของชาติพันธ์เชื้อสายต่าง ๆ ร่วมขบวนร้องรำทำเพลง สร้างความสนุกสนาน เมื่อกลับมาถึงทำน้ำวัดอัมพวัน ประธานฝ่ายฆราวาส ก็จะทำการกล่าวคำถวายผ้าป่าแก่พระภิกษุที่รอรับพิจารณาผ้าป่า เป็นอันเสร็จพิธี

เอกลักษณ์ที่โดดเด่นของงานประเพณีทางศาสนาและวัฒนธรรม “ลอยผ้าป่าทางเรือ มอญบางชั้นหมาก” คือความงามขบวนเรือจำนวนมากที่ตกแต่งสวยงามพร้อมผู้ร่วมงานที่นั่งในเรือในชุดแต่งกายแบบไทยที่มีสีสันสดใส สวยงามมาก ล่องลอยไปตามแม่น้ำลพบุรี ด้วยจิตใจที่เปี่ยมสุขจากการได้ทำร่วมกันทำบุญถวายผ้าป่าให้แก่วัดต่าง ๆ เพื่อเป็นพุทธรบูชา

๑.๒ ประเพณีปฏิบัติ

๑) การเตรียมงาน ก่อนการจัดงานประมาณ ๑ เดือน (สิงหาคม) คณะกรรมการจัดงาน ประมาณ ๑๐-๑๕ คน ล้อมวงคุยกันแบบไม่เป็นทางการ แบ่งงานกันรับผิดชอบ ได้แก่ การกำหนดรายละเอียดของงาน การประสานงานกับหน่วยงานต่างๆ อาทิ ประสานงาน เจ้าอาวาสวัดต่าง ๆ ที่อยู่ริมแม่น้ำ เพื่อมารับการถวายกองผ้าป่า ขอความอนุเคราะห์กรมชลประทานทำความสะอาดแม่น้ำลพบุรี กำจัดผักตบชวา และขยະตามเส้นทางขบวนผ้าป่า จากหน้าวัดอัมพวัน ผ่านวัดมะปรางหวาน วัดทองแห่ง วัดเทพกฤษุธรฯ วัดกลาง วัดราษฎร์ศรัทธาธรรม (วัดทุ่ง) วัดโพธิ์ระหัด วัดสิงห์ทอง จนถึงวัดเชิงท่า กำหนดผู้รับผิดชอบงานแต่ละงานสำรวจเรือที่จัดเก็บไว้ในโรงเรือน ได้แก่ เรือมาศ เรือพายม้า เรือแจว เรือจ้าง ตรวจสอบสภาพเรือ การขนย้ายเรือออกจากโรงเก็บ การซ่อมแซม การชันยา จนถึงตกแต่งและการขนย้ายเรือลงแม่น้ำก่อนวันงาน ๑ สัปดาห์ เพื่อผูกผ้าตกแต่งเรือ พร้อมทั้งจะร่วมขบวนในวันจัดงาน ประชาสัมพันธ์งานทางสื่อต่าง ๆ เชิญชวนชาวบ้านมอญบางชั้นหมากที่มีเรือโบราณเข้าร่วมขบวนเรือผ้าป่า และเปิดรับลงทะเบียนจองเรือเพื่อร่วมขบวนโดยในเรือแต่ละลำทางผู้จัดงานจะเตรียมกองผ้าป่าไว้ให้ที่หัวเรือแต่ละลำสำหรับผู้มีจิตศรัทธาร่วมทำบุญ และ ประชาสัมพันธ์ทางเรือตามเส้นทางทอดผ้าป่าล่วงหน้าก่อนวันงาน ๒-๓ วัน

๒) วันจัดงาน คณะกรรมการจัดเตรียมเรือสำหรับ
ประชาชนในงาน หัวหน้าหน่วยงานราชการในจังหวัดลพบุรี แยกผู้ใหญ่และผู้ที
ลงทะเบียนจองเรือล่วงหน้า ดูแลความเรียบร้อยของสถานที่บริเวณวัดอัมพวัน
การจัดโรงงาน เป็นต้น จัดขบวนเรือที่ทำน้ำวัดอัมพวัน โดยขบวนเรือจะเริ่ม
ออกจากวัดอัมพวัน เวลา ๑๖.๐๐ น เริ่มต้นขบวนด้วยเรือสวยงาม
เรือประชาสัมพันธ์ เรือเครื่องเสียง (เป่าทวยห์ แตรวง) เรือประธานในพิธี
เรือหัวหน้าส่วนราชการ และเรือผู้ร่วมงานไปตั้งต้นที่ทำน้ำวัดเชิงท่า
ผ่านวัดพรหมมาสเตอร์ วัดมะปรางหวาน วัดเทพกุญชรวาราม วัดกลาง วัดทุ่ง
วัดโพธิ์ระหัด วัดสิงห์ทอง วัดทองแท่ง และสิ้นสุดที่วัดอัมพวัน จบงานเวลา
ประมาณ ๑๙.๐๐ น.

๑.๓ สภาพปัญหาของงานประเพณี

- ๑) ด้านอุปกรณ์ ได้แก่ จำนวนเรือและฝีพายที่เข้าร่วม
ขบวนเรือไม่เพียงพอต่อความต้องการของผู้ร่วมงาน
- ๒) ด้านการประสานงาน เนื่องจากผู้จัดงานเป็นชุมชน
ไม่มีอำนาจสั่งการ การขอความร่วมมือจากหน่วยงานราชการเป็นสิ่งที่ยังเป็น
ปัญหา มีอุปสรรค
- ๓) ด้านงบประมาณ แหล่งงบประมาณในการจัดงาน
มีจำนวนจำกัด
- ๔) ด้านบุคลากรหรือคณะกรรมการจัดงาน มีจำนวน
ไม่เพียงพอ
- ๕) ด้านสถานที่ สถานที่ซึ่งไม่มีความพร้อมที่จะต้อนรับ
ผู้มาร่วมงานจำนวนมากได้

๑.๔ แนวทางการอนุรักษ์สืบสานงานประเพณี “ลอยผ้าป่าทาง
เรือ มอญบางชั้นหมาก” ผู้ศึกษาจึงได้เสนอแนวทางการดำเนินการอนุรักษ์
และสืบสานงานประเพณี “ลอยผ้าป่าทางเรือ มอญบางชั้นหมาก” ตำบล
บางชั้นหมาก อำเภอเมืองลพบุรี จังหวัดลพบุรี

๑) การอนุรักษ์รูปแบบ เริ่มจากมีคณะกรรมการจัดงาน
แบบมีส่วนร่วมของชุมชนที่ประกอบด้วย นายกเทศบาลตำบล กำนัน
ผู้ใหญ่บ้าน แกนนำชุมชน ปราชญ์ชาวบ้าน พระสงฆ์ ตัวแทนชุมชน เยาวชน

รุ่นใหม่ นักเรียน นักศึกษา และคนในชุมชนร่วมแสดงความคิดเห็นและมีส่วนร่วมในการดำเนินกิจกรรมต่าง ๆ ตั้งแต่แรกเริ่ม

๒) การอนุรักษ์เนื้อหา สถาบันการศึกษาในท้องถิ่นควรมีบทบาททางด้านการนำเทคโนโลยีมาใช้ในการจัดงาน โดยการเก็บข้อมูลอย่างเป็นระบบ เก็บไว้พิพิธภัณฑสถานบางชั้นหมากในรูปแบบต่างๆ และควรเปิดพิพิธภัณฑสถานให้ผู้มาร่วมงานเข้าชมพร้อมมัคคุเทศก์อาสาในการนำชม อาจจะเป็น ผู้อาวุโส นักเรียน นักศึกษา เป็นผู้นำชม

๓) การต่อยอดงานประเพณี

- โครงการเผยแพร่ภูมิปัญญางานประเพณี “ลอยผ้าป่าทางเรือ มอญบางชั้นหมาก” ตำบลบางชั้นหมาก อำเภอเมืองลพบุรี จังหวัดลพบุรี เป็นโครงการที่จะส่งเสริมให้คนในชุมชน รวมถึงคนต่างถิ่นได้เข้าใจความเป็นมา ของชุมชนมอญบางชั้นหมาก ผ่านกระบวนการเรียนรู้จากนิทรรศการหมุนเวียน ซึ่งสามารถจัดในพิพิธภัณฑสถานมอญวัดอัมพวัน องค์ความรู้ที่นำมาจัดนิทรรศการ เป็นองค์ความรู้ที่ได้จากชุมชน โดยสมาชิกชุมชนมีส่วนร่วมในการรวบรวม สังเคราะห์องค์ความรู้ต่าง ๆ ซึ่งจะส่งผลให้คนในชุมชนเกิดความตระหนักถึงความเป็นเจ้าของวัฒนธรรม

- โครงการสำรวจและส่งเสริมภูมิปัญญาท้องถิ่น ในปัจจุบันระบบเศรษฐกิจมีส่วนสำคัญมากในการอนุรักษ์ประเพณีด้านสังคม และวัฒนธรรมของชุมชน ซึ่งหากประเพณีใดสามารถส่งเสริมให้คนในชุมชนมีรายได้มากขึ้น ประเพณีนั้นก็ยังคงอยู่ตราบนานเท่านาน นอกจากนั้นในระยะยาวอาจจะส่งผลให้เกิดแหล่งเรียนรู้ หรือแหล่งท่องเที่ยวที่สามารถดึงดูดนักท่องเที่ยวเข้ามาในชุมชนได้ตลอดทั้งปี

อภิปรายผล

ผลการศึกษาคั้งนี้ ได้ทราบถึงประวัติความเป็นมาของมอญบางชั้นหมาก ประวัติความเป็นมาของงานประเพณี “ลอยผ้าป่าทางเรือมอญบางชั้นหมาก” พิธีปฏิบัติ ปัญหา และอุปสรรคในการจัดงานประเพณีที่มีสาเหตุจาก อย่างไรก็ตาม ยังมีกลุ่มชาวบ้านส่วนหนึ่งที่ยังเล็งเห็นความสำคัญของประเพณีที่มีการสืบทอดมาจากบรรพบุรุษ และมีความประสงค์อนุรักษ์งานประเพณีให้คงอยู่ต่อไป โดยการประชุมหารือ เชิญชวนให้กลุ่มคนรุ่นใหม่ได้เข้าร่วมกิจกรรม เห็นถึงความสำคัญของงานประเพณีเป็นการสืบทอดวัฒนธรรมประเพณีท้องถิ่น เสริมสร้างความรัก ความสามัคคีของคนในชุมชน อันนำไปสู่การสืบสานประเพณีนี้ให้คงอยู่คู่ชุมชนต่อไปในอนาคต

ข้อเสนอแนะ

ข้อเสนอแนะที่ได้จากงานวิจัย

ข้อเสนอแนะเชิงนโยบาย

๑. ขอให้ภาครัฐ องค์กรปกครองส่วนท้องถิ่นและหน่วยงานที่เกี่ยวข้อง ร่วมกันกำหนดนโยบายในการสนับสนุนงบประมาณหรือบูรณาการการจัดงานเพื่อส่งเสริมการจัดงานประเพณีท้องถิ่นที่จัดโดยชุมชน

๒. ส่งเสริมให้วัดอัมพวันและชุมชนบางชั้นหมากเป็นแหล่งท่องเที่ยวทางศาสนาและวัฒนธรรมที่ได้มาตรฐานสากล เพื่อสร้างงาน สร้างอาชีพแก่ชุมชน เพื่อมีรายได้เสริมอีกทางหนึ่ง

ข้อเสนอแนะทางปฏิบัติ

๑. ควรจัดกิจกรรมหนุนเสริม ซึ่งเป็นกิจกรรมที่ทุกกลุ่มชนเข้าร่วมกิจกรรมได้ เพื่อเพิ่มความมีสีสัน ความน่าสนใจให้กับงาน เช่น งานตลาดชาไม้น มัคคุเทศก์อาสา (ผู้อาวุโส นักเรียน นักศึกษา อสม.) นำชมพิพิธภัณฑ์มอญ เป็นต้น เป็นการเพิ่มการมีส่วนร่วมของชุมชนและเยาวชน

๒. สภาวัฒนธรรมตำบลเป็นตัวเชื่อมโยงการดำเนินงานทางด้านงานประเพณีและงานวัฒนธรรมระหว่างชุมชนและหน่วยงานภาครัฐให้เข้ามา

มีส่วนสนับสนุนในการจัดงานมากขึ้น เช่น ด้านงบประมาณ ด้านบุคลากร ด้านอุปกรณ์ เป็นต้น

๓. จัดตั้งคณะกรรมการจัดงานให้ครอบคลุมกับกิจกรรมต่าง ๆ ที่ยังไม่มี เช่น ฝ่ายรักษาความปลอดภัยทางเรือของผู้เข้าร่วมขบวนผ้าป่า

ข้อเสนอแนะงานวิจัยในครั้งต่อไป

๑. ศึกษางานประเพณี “ลอยผ้าป่าทางเรือ มอญบางชันหมาก” เก็บรวบรวมข้อมูลของงานประเพณีอย่างละเอียด ตั้งแต่ต้นจนจบอย่างเป็นระบบด้วยสื่อเทคโนโลยีและประชาสัมพันธ์ในรูปแบบนิทรรศการในพิพิธภัณฑ์มอญบางชันหมาก เพื่ออนุรักษ์สืบสานและเพิ่มมูลค่าเพิ่มให้แก่งานประเพณีที่มีคุณค่าของท้องถิ่น

๒. ศึกษาวัฒนธรรมความเชื่อเรื่องผีของชาวมอญบางชันหมาก ซึ่งมีเป็นจำนวนมาก

เอกสารอ้างอิง

จารุวรรณ เบญจางิกุล ชุมชนมอญในประเทศไทย-มอญบางขันหมาก จ.ลพบุรี

<http://www.monstudies.com> เผยแพร่เมื่อ ๑๙/๐๒/๒๐๐๙ สืบค้น
เมื่อ ๒๖/๐๗/๒๐๒๑

จันจิรา แกมขุนทด. ๒๕๔๔. ศึกษาประเพณีในรอบปีของชาวไทยเชื้อสายจีน
ในเขตเทศบาลเมืองภูเก็ต. วิทยานิพนธ์มหาบัณฑิต มหาวิทยาลัย
ทักษิณ.

จันทรจิรา สมบัติอำนาจโชค. ๒๕๕๓. การอนุรักษ์ประเพณีรอยพระราชา
ของอำเภอพนมทวน. การศึกษาอิสระปริญญารัฐประศาสนศาสตร
มหาบัณฑิต สาขาวิชาการปกครอง
ท้องถิ่น วิทยาลัยการปกครองท้องถิ่น มหาวิทยาลัยขอนแก่น.

ปรีดี พิศกภูมิวิที การสืบทอดวัฒนธรรมประเพณีมอญบางขันหมาก :กรณีศึกษา
วัดอัมพวัน อ.เมือง จ.ลพบุรี ศูนย์มนุษยาศิรินคร (องค์กรมหาชน)
(๒๕๖๐)

ผจงจิตต อธิคนันทะ. ๒๕๔๓. สังคมและวัฒนธรรมท้องถิ่นไทย. กรุงเทพฯ:
สำนักพิมพ์มหาวิทยาลัยรามคำแหง.

พระครูปลัดศิวรักษ์ ภทรญาโณ (หน่อต๋อย). การอนุรักษ์ประเพณีวัฒนธรรม
ล้านนาของเยาวชนในหมู่บ้านดงป่าจั่ว ตำบลมะขุนหวาน อำเภอสัน
ป่าตอง จังหวัดเชียงใหม่. ปริญญาพุทธศาสตรมหาบัณฑิต บัณฑิต
วิทยาลัย. มหาวิทยาลัยมหาจุฬาลงกรณราชวิทยาลัย. ๒๕๖๓.

พระไชยยา พิณบรรเลง. ๒๕๕๒. การอนุรักษ์และสืบสานประเพณีแห่เรือบก
จังหวัดเพชรบุรีเพื่อส่งเสริม การท่องเที่ยวอย่างยั่งยืน. ศิลปะศาสตร์
มหาบัณฑิต สาขาวัฒนธรรม มหาวิทยาลัยมหาสารคาม.

ภาพิมล สีใหม่. ๒๕๕๓. การส่งเสริมประเพณีชักพระ ของเทศบาลตำบล
วัดประดู่ อำเภอเมืองสุราษฎร์ธานี จังหวัดสุราษฎร์ธานี. รายงาน
การศึกษอิสระปริญญารัฐประศาสนศาสตรมหาบัณฑิต สาขาวิชา
การปกครองท้องถิ่น มหาวิทยาลัยขอนแก่น.

ภูธร ภูมะธน มอญบางขันหมาก ลพบุรี : ศูนย์ศิลปวัฒนธรรม วิทยาลัยครู
เทพสตรี (๒๕๓๐)

สาขาวิชาภาษาไทย คณะมนุษยศาสตร์และสังคมศาสตร์ (๒๕๕๑) ไททรศน์
เทพสตรี ฉบับวิถีชุมชนมอญบางขันหมากลพบุรี. กรุงเทพฯ:พี.เอ.ลิฟวิ่ง.

ด้านจิตรกรรม



การศึกษาผลงานจิตรกรรมฝาผนังในอุโบสถวัดหินปักใหญ่
อำเภอบ้านหมี่ จังหวัดลพบุรี
Study of mural paintings in the Buddhist temple Wat
Hin Pak Yai Ban Mi district Lopburi Province

ช่อชัย กาญจนวรรณณะ กลุ่มสาระการเรียนรู้ศิลปะ ร.ร.วินิตศึกษา ในพระราชูปถัมภ์ฯ^๑
จตุริช อนุกุล สาขาศิลปกรรม คณะมนุษยศาสตร์และสังคมศาสตร์ มจร.เทพสตรี^๒
E-mail : Chutirachanukool@gmail.com

บทคัดย่อ

การศึกษาผลงานจิตรกรรมฝาผนังในอุโบสถวัดหินปักใหญ่ อำเภอบ้านหมี่ จังหวัดลพบุรีมีวัตถุประสงค์เพื่อ ศึกษาวิเคราะห์ผลงานจิตรกรรมฝาผนังของวัดหินปักใหญ่ ในประเด็นเรื่องราว ความเชื่อ การจัดวางภาพ ตำแหน่งของภาพ และปรากฏการณ์ร่วมสมัยในงานจิตรกรรม

ผลการวิจัยพบว่า

อุโบสถวัดหินปักใหญ่ สร้างในราชวราชกาลพระบาทสมเด็จพระปกเกล้าเจ้าอยู่หัวรัชกาลที่ ๖ จิตรกรใช้เทคนิคการวาดภาพแบบไทยประเพณี ผสมผสานกับเทคนิคการวาดภาพแบบตะวันตก เป็นเรื่องราวพุทธประวัติและพระเวสสันดรชาดกที่มีสอดแทรกการเรื่องราวชีวิตของชาวไทยพวนผสมผสานกับความเจริญของเมืองกรุงเทพ

๑. ประเด็นเกี่ยวกับเรื่องราว ความเชื่อ ของภาพจิตรกรรมยังเป็นความเชื่อแบบดั้งเดิมของพุทธศาสนา เป็นเรื่องราวพุทธประวัติและทศชาติชาดก ซึ่งจิตรกรได้สื่อให้เห็นเรื่องความเชื่อเกี่ยวกับพิธีกรรมเรื่องพระเวสสันดรชาดกและเกี่ยวกับการทำบุญด้วยการให้ทานของชาวยุโรป ที่สืบทอดกันมาว่าได้อานิสงส์มากอันจะส่งผลให้ไปสวรรค์และนิพพานได้รวมถึงความเชื่อเรื่องนรก สวรรค์การทำความดี ความชั่วและการทำบุญอุทิศให้กับผู้ตาย

๒. การจัดวางภาพและตำแหน่งของภาพ ผนังด้านหลังพระพุทธรูปประธานเขียนภาพผจญมาร ขวามือพระประธานวาดภาพพุทธประวัติ

ตอนออกผนวช ศึกษาธรรมกับอาหารตบสกับอุทกตบส บำเพ็ญทุกรกิริยานางสุชาดาถวายข้าวมธุปายาส ทรงอธิษฐานลอยถาด โปรดปัญจวัคคีย์ทั้งห้า ทรงโปรดชฎิลสามพี่น้อง ทรงเสด็จโปรดพระบิดาในกรุงกบิลพัสดุ์ และโปรดพระมารดาบนสวรรค์ ผั่งด้านหน้าตรงข้ามขวามือพระประธานวาดภาพพระมาลัยโปรดโลก ผั่งสกัดซ้ายวาดภาพ พระเวสสันดรชาดก ๑๓ กัณฑ์

๓. ปรากฏการณ์ร่วมสมัยในงานจิตรกรรมฝาผนัง ได้แสดงให้เห็นถึงวิถีชีวิตของชาวบ้านผสมผสานกับสถาปัตยกรรมแบบตะวันตกที่มีอิทธิพลอย่างมากในสมัยรัชกาลที่ ๕ เช่น ภาพตำรวจ ทหารในสมัยรัชกาลที่ ๕- ๖ ภาพชาวต่างชาติ ภาพวิถีชีวิตชาวไทยพวน เช่น การแต่งกาย ทรงผม ที่อยู่อาศัย การผ่อนรำ วงดนตรีปี่พาทย์ การแพทย์ และภาพในมุมเล็กๆที่จิตรกรซ่อนไว้เช่น การดื่มเหล้า การดูดกัญชา

ข้อเสนอแนะ ควรทำการศึกษาภาพจิตรกรรมในวัดแหล่งอื่นที่มีอายุหรือการสร้างในสมัยเดียวกันเพื่อเปรียบเทียบ รูปแบบ แนวคิด วิธีการนำเสนอ เพื่อให้เห็นถึงความสัมพันธ์หรือความแตกต่าง หรือหากต้องการศึกษาเพื่อการอนุรักษ์ ควรทำการศึกษาผลงานจิตรกรรมฝาผนังภายในจังหวัดลพบุรีที่มีคุณค่าและกำลังจะสูญหายไป หากเป็นไปได้ควรบูรณะภาพจิตรกรรมโดยเฉพาะประตูทางเข้าที่มีจิตรกรรมลายรดน้ำเชื่อมวงที่ได้รับอิทธิพลจีนที่มีความงดงามให้กลับมาสมบูรณ์ดังเดิม

คำสำคัญ : จิตรกรรมฝาผนัง , วัดหินปักใหญ่

Abstract

The study of mural painting in the chapel of Wat Hin Pak Yai , Buddhist Temple, in Banmi District, Lopburi Province aimed at studying and analyzing the painting works on the wall of Wat Hin Pak Yai in the aspects of story of faith embedded in mural painting, mural painting images arrangements, mural painting images positions, and Contemporary phenomena in painting.

The findings revealed that the chapel of Wat Hin Pak Yai built during the reign King Rama VI The painter uses traditional Thai techniques. Combined with western painting techniques It is the story of the Buddha's history and the Jataka Vessantara with interpolation of the life of the Thai Phuan people mixed with the prosperity of the city of Bangkok.

๑. Issues regarding belief stories of painting is also a traditional belief of Buddhism. It is the story of the Buddha's history and the Vessantara Jataka . which the painter has conveyed about beliefs about listening to the Dharma, about the Vessantara Jataka and about making merit by giving alms of the Phuan people. Inherited that it has many merits that will result in going to heaven and nirvana, including the belief in hell good deeds heaven Evil and merits are dedicated to the deceased.

๒. Image layout and positions of the image The wall behind the main Buddha image depicts the devil's temptation. On the right hand side, the principal Buddha image depicts the history of the Buddha, when he was ordained, studied the Dharma with the swords and the waters. Asceticism Mrs. Suchada presents Matupayas rice Praying for floating trays Please all five Panchavakhi His Royal Highness the Three Brothers King Bhumibol

Adulyadej in Kapilavastu and please the Heavenly Mother The front wall opposite the right hand of the presiding Buddha image. Phra Malai, please the world The left chiseled wall paints a picture. Vessantara Jataka ၈၈၈ kha.

၈. Contemporary phenomena in the mural painting Shows the way of life of the villagers mixed with western architecture that was very influential during the reign of King Rama V. For example, a picture of a police officer, a soldier in the reign of King Rama ၉-၁၁, a picture of a foreigner Pictures of Thai Puan people's way of life such as costumes, hairstyles, housing, dancing, Piphat orchestra, medicine, and small angles that the painter hides such as drinking alcohol and smoking marijuana.

Suggestion should study painting In other sources of the same age or erection in the same period to compare forms, concepts, methods of presentation. In order to see the relationship or difference. Or if wanting to study for conservation Should study the murals within Lop Buri province that are valuable and are about to disappear. If possible, the paintings should be restored, especially the entrance door with the beautiful Chinese-influenced xiaogang paintings to be restored to its former glory.

Keywords : Mural paintings , Wat Hin Pak Yai

บทนำ

จิตรกรรมฝาผนังเป็นผลงานศิลปะที่มีคุณค่าทางด้านประวัติศาสตร์ โบราณคดี ขนบธรรมเนียมประเพณี วิถีการดำเนินชีวิต คติความเชื่อ รวมถึงคุณค่าทางสุนทรียศาสตร์ที่แสดงถึงความเจริญของคนในท้องถิ่นได้เป็นอย่างดี จิตรกรรมฝาผนังของไทย เป็นศิลปะที่มีความประณีตสวยงาม แสดงถึงความรู้สึก สะท้อนวิถีชีวิตและความเป็นไทย ที่มีความอ่อนโยน ละมุนละไม มีการสร้างสรรค์สืบต่อกันมาตั้งแต่อดีตจนกลายเป็นศิลปะประจำชาติ ที่มีลักษณะ และรูปแบบเฉพาะตน นิยมเขียนบนฝาผนังภายในอาคารที่เกี่ยวกับ พุทธศาสนาและอาคารที่เกี่ยวข้องกับบุคคลชั้นสูง เช่น โบสถ์ วิหาร พระที่นั่ง วัง โดยเขียนด้วยสีฝุ่น ตามกรรมวิธีของช่างเขียนไทยโบราณ เนื้อหาที่เขียนมักเป็นเรื่องราวเกี่ยวกับ พุทธประวัติ ทศชาติชาดก ไตรภูมิ วรรณคดีและวิถีชีวิตไทย พงศาวดารต่างๆ ลักษณะจิตรกรรมไทยแบบประเพณีเป็นศิลปะแบบอุดมคติ ผสมเข้ากับเรื่องราวที่กึ่งลึกลับมหัศจรรย์ ซึ่งคล้ายกับงานจิตรกรรมในประเทศแถบตะวันออกหลายๆ ประเทศ เช่น อินเดีย ศรีลังกา จีนและญี่ปุ่น เป็นต้น เป็นภาพที่ระบายสีแบนเรียบ ด้วยสีค่อนข้างสดใส และมีการตัดเส้นเป็นภาพ ๒ มิติ ให้ความรู้สึกเพียงด้านกว้างและยาว ไม่มีความลึก ไม่มีการใช้แสงและเงามาประกอบ จิตรกรรมไทยแบบประเพณีมีลักษณะพิเศษในการจัดวางภาพแบบเล่าเรื่องเป็นตอนๆ ตามผนังช่องหน้าต่าง โดยรอบโบสถ์ วิหาร และผนังด้านหน้าและหลังพระประธาน ภาพจิตรกรรมไทยมีการใช้สีแตกต่างกันออกไปตามยุคสมัย ทั้งเอกรงค์ และพหุรงค์ โดยเฉพาะการใช้สีหลายๆ สีแบบพหุรงค์นิยมมากในสมัยรัตนโกสินทร์ เพราะได้สีจากต่างประเทศที่เข้ามาติดต่อกับค้าขายด้วย ทำให้ภาพจิตรกรรมไทยมีความสวยงามและสีสันที่หลากหลายมากขึ้น (จิตรกรรมไทย. ๒๕๖๕. ออนไลน์)

บ้านหินปักอยู่ห่างจากตัวอำเภอบ้านหมี่มาทางทิศตะวันออก ประมาณ ๕ กิโลเมตร แบ่งการปกครองเป็น ๑๐ หมู่บ้าน สภาภูมิประเทศ โดยส่วนใหญ่ เป็นที่ราบลุ่ม โดยอาศัยน้ำทำการเกษตรจากคลองชลประทาน สายชัยนาท - ป่าสัก ประวัติหมู่บ้านหินปักใหญ่และวัดหินปักใหญ่ จากการบอกเล่าสืบต่อกันมาและจากหลักฐานที่ปรากฏ แต่เดิมบริเวณที่เรียกว่า

บ้านหินปักใหญ่ มีหินขนาดใหญ่มากก้อนหนึ่ง ตั้งอยู่ในลักษณะปักอยู่โดด เดี่ยวกลางลานริมลำคลอง (บริเวณหลังบ้านอดีต กำนันสุเทพ ทองแท้ หมู่ที่ ๖) ปัจจุบันไม่พบแล้ว เข้าใจว่าจมอยู่ใต้ลำคลองที่ตื้นเขิน ซึ่งที่มาของชื่อบ้าน หินปักใหญ่หมายถึง หินใหญ่ที่ปักอยู่ก้อนนี้เอง สำหรับที่มาของหิน ชัชวาลย์ สุคันธวิภาติ (๒๕๒๓)

ได้สันนิษฐานไว้ว่า ตามสภาพภูมิศาสตร์ ที่ตั้งของบ้านหินปักใหญ่ และบริเวณใกล้เคียง เป็นที่ราบลุ่มมีลำคลองไหลผ่าน พื้นดินส่วนใหญ่เป็นดินเหนียว ไม่มีส่วนใดปรากฏ เป็นโครงสร้างของเปลือกโลก ส่วนที่เรียกว่า หิน โขดหิน หรือ ภูเขา โผล่ขึ้นมาจากพื้นดินเลย จึงเป็นไปได้ที่จะมีก้อนหินขนาดใหญ่โผล่ขึ้นมาตามธรรมชาติในลักษณะหินก้อนเดียวโดดๆ ดังนั้นคงจะเป็นหินที่มนุษย์นำมาตั้งไว้ อาจจะเป็นบรรพบุรุษของชาวบ้านหินปักใหญ่ ซึ่งเป็นคนพวนพวกแรกที่อพยพเข้ามาได้นำเอาวัฒนธรรมหินใหญ่ (Megalithic Culture) ที่ได้รับอิทธิพลจากบรรพบุรุษที่เคยตั้งถิ่นฐานอยู่ที่ เมืองพวน เชียงขวาง ดินแดนแห่งทุ่งไหหิน (A Plain of Jars) เข้ามาด้วย เมื่อมีผู้นำ หรือผู้ที่มีคนเคารพนับถือมากๆ ได้ตายลง จึงได้มีการเผาหรือฝัง แล้วนำเอาหินขนาดใหญ่ มาตั้งทับบริเวณที่ทำพิธีเป็นสัญลักษณ์ เพื่อให้คนรุ่นหลังได้เคารพเช่นไหว้ ตามวัฒนธรรมที่เคยปฏิบัติมา ต่อมาบริเวณนี้ผู้คนอาศัยอยู่เพิ่มมากขึ้น กลายเป็นชุมชนหนาแน่น เมื่อมีการเรียกชื่อหมู่บ้านก็เลยเรียกตามสัญลักษณ์ ที่เป็นที่สังเกตได้ง่าย จึงได้เรียกหมู่บ้านที่มีก้อนหินขนาดใหญ่ตั้งอยู่ว่า บ้านหินปักใหญ่ ต่อมาได้มีการอพยพเข้ามาตั้งถิ่นฐานเพิ่มมากขึ้นในบริเวณใกล้เคียง ก็ยังเรียกชื่อหมู่บ้านใหม่ว่า บ้านหินปัก แต่เพิ่มชื่อต่อท้ายตามทิศที่ตั้ง และสภาพภูมิประเทศ คือ หมู่บ้านที่ตั้งใหม่อยู่ทางทิศเหนือ ของบ้านหินปักใหญ่ ก็เรียกว่า บ้านหินปักเหนือ หมู่บ้านที่ตั้งออกไปนอกกลางทุ่ง ก็เรียกว่า บ้านหินปักทุ่ง และหมู่บ้านที่อพยพเข้ามาที่หลังบริเวณที่ตั้งหมู่บ้าน มีต้นลำโรงต้นใหญ่มากขึ้นอยู่ จึงเรียกว่า บ้านลำโรงใหญ่ และที่ติดตามมาตอนหลัง มาตั้งหมู่บ้านอยู่ใกล้บ้านลำโรงใหญ่ จึงเรียกชื่อตามว่า บ้านลำโรง แต่มีจำนวนน้อยกว่าจึงเรียกว่า บ้านลำโรงน้อย เมื่อมีการแบ่งเขตการปกครอง ของอำเภอบ้านหมี่ บริเวณทั้งหมดนี้ได้ถูกกำหนดให้เป็น

ตำบลหินปัก ในอดีตชาวตำบลหินปักทั้งหมดเป็นกลุ่มชาติพันธุ์ ไทพวน ต่อมาเมื่อมีการติดต่อสัมพันธ์กับชุมชนอื่น จึงมีการผสมผสานทางชาติพันธุ์ขึ้นบ้าง

นอกจากนี้ ชื่อตำบลหินปักยังเกี่ยวข้องกับ ตำนานเมืองลพบุรี ตอนที่กล่าวถึง ควายทrophy ต่อสู้กับพญาพาลีในถ้ำ ทrophy แพ้ ถูกพญาพาลีฆ่าตาย พญาพาลีได้หักเอาหัวทrophy ขวางหินที่สุครีพเอาปิดปากถ้ำไว้ ด้วยฤทธิ์เดชทำให้หินแตกกระจาย หินก้อนหนึ่งได้กระเด็นไปปักอยู่ที่ บ้านหินปักใหญ่ จึงได้ชื่อบ้านตั้งแต่นั้นมา (องค์การบริหารส่วนตำบลหินปัก. ๒๕๖๕. ออนไลน์) วัดหินปักใหญ่ได้สร้างราว พ.ศ. ๒๔๖๗ มีภาพวาดจิตรกรรมฝาผนังฝีมือดี อาจเป็นช่างชาวบ้าน จากการสำรวจเบื้องต้นพบว่างานจิตรกรรมภายในอุโบสถวัดหินปักใหญ่มีการนำเสนอเรื่องราวพุทธประวัติและเรื่องพระเวสสันดรชาดกที่เป็นลักษณะร่วมสมัยผสมผสานไทยและตะวันตก มีลักษณะเฉพาะตนแตกต่างไปจากการเขียนภาพแบบประเพณีนิยมที่เคยทำกันมา ดังนั้นในการศึกษาค้นคว้าครั้งนี้เป็นการศึกษาผลงานจิตรกรรมฝาผนังภายในอุโบสถวัดหินปักใหญ่ เพื่อเป็นข้อมูลในการอนุรักษ์และเผยแพร่ ปัจจุบันจิตรกรรมฝาผนังวัดหินปักใหญ่อยู่ในสภาพทรุดโทรมหลุดร่อนเนื่องจากความเก่าของอุโบสถทำให้เกิดรอยร้าวของผนังอุโบสถทั้งสองด้าน ทำให้ภาพจิตรกรรมชำรุดเสียหาย และยังไม่มีผู้ทำการศึกษาเก็บรวบรวมข้อมูลมาก่อน หากไม่ทำการศึกษาวิจัยรวบรวมความรู้เหล่านี้ไว้ภายหน้าภาพจิตรกรรมอาจลบเลือนสูญหายไปหมด ซึ่งในการศึกษาเบื้องต้นพบว่าเป็นงานจิตรกรรมแบบร่วมสมัย ที่มีรูปแบบ วิธีการ เรื่องราว ลวดลายแตกต่างจากต่างจิตรกรรมไทยประเพณีดั้งเดิม ดังนั้นควรที่จะได้ศึกษาวิจัย จิตรกรรมฝาผนังวัดหินปักใหญ่ เพื่อองค์ความรู้ดังกล่าวจะดำรงอยู่หากจะต้องบูรณะภายในอนาคต และจะทำให้ประชาชนทั่วไปรู้จักกันอย่างแพร่หลายมากขึ้น

วัตถุประสงค์ของการวิจัย

๑. เพื่อศึกษาเนื้อหาเรื่องราวของจิตรกรรมฝาผนังในอุโบสถวัดหินปักใหญ่ อำเภอบ้านหมี่ จังหวัดลพบุรี

๒. เพื่อข้อมูลในการอนุรักษ์และเผยแพร่เกี่ยวกับจิตรกรรมฝาผนังในอุโบสถวัดหินปักใหญ่ อำเภอบ้านหมี่ จังหวัดลพบุรี

วิธีการดำเนินการวิจัย

๑. ประชากรและกลุ่มตัวอย่าง

การวิจัยครั้งนี้ผู้วิจัยใช้กลุ่มประชากรคือภาพจิตรกรรมฝาผนังที่มีจำนวนมากทั้ง ๔ ด้าน ภายในอุโบสถวัดหินปักใหญ่ อำเภอบ้านหมี่ จังหวัดลพบุรี

๒. ขอบเขตการวิจัย

๒.๑ ประเด็นที่ศึกษา

ศึกษาวิเคราะห์ผลงานจิตรกรรมฝาผนังของวัดหินปักใหญ่

ในประเด็น

๑) เรื่องราว ความเชื่อ จากจิตรกรรมฝาผนังที่ปรากฏ

๒) การจัดวางภาพ และตำแหน่งของภาพ

๓) ปรากฏการณ์ร่วมสมัยในงานจิตรกรรมฝาผนัง

๒.๒ ประเด็นการอนุรักษ์และเผยแพร่ข้อมูลเกี่ยวกับจิตรกรรมฝาผนังในอุโบสถวัดหินปักใหญ่ อำเภอบ้านหมี่ จังหวัดลพบุรี

๑) นำข้อมูลที่ได้ไปเผยแพร่ทั้งรูปแบบฐานข้อมูลออนไลน์

๒.๓ ตัวแปรที่ศึกษา

๑) ตัวแปรอิสระ ได้แก่ ภาพจิตรกรรมฝาผนังวัดหินปักใหญ่

๒) ตัวแปรตาม ได้แก่ องค์ความรู้ด้านเรื่องราว ความเชื่อ

จากจิตรกรรมฝาผนังที่ปรากฏ การจัดวางภาพ ตำแหน่งของภาพและปรากฏการณ์ร่วมสมัยในงานจิตรกรรมฝาผนัง โดยใช้แนวคิดทฤษฎีของงานจิตรกรรมไทยแบบประเพณี และแนวคิดจิตรกรรมไทยร่วมสมัยของชรัวอินโข่ง มาเป็นเกณฑ์ในการวิเคราะห์

๓. เครื่องมือที่ใช้ในการวิจัย

การสังเกต และการสัมภาษณ์อย่างไม่เป็นทางการ

๔. การเก็บรวบรวมข้อมูล

๔.๑ เก็บข้อมูลเอกสารและงานวิจัยที่เกี่ยวข้อง โดยการศึกษาค้นคว้า รวบรวมจากแหล่งต่าง ๆ เช่น สำนักวิทยบริการฯ อินเทอร์เน็ตและวิเคราะห์ข้อมูลที่ได้

๔.๒ เก็บข้อมูลภาคสนาม โดยการสำรวจ บันทึกภาพนิ่ง ด้วยกล้องดิจิทัล

๔.๓ เก็บข้อมูลโดยการสัมภาษณ์อย่างไม่เป็นทางการ และการสังเกตโดยสัมภาษณ์ประชาชนชาวบ้านหรือพระในวัดหินปักใหญ่

๕. การวิเคราะห์ข้อมูล

การศึกษาค้นคว้าครั้งนี้เป็นการวิจัยเชิงคุณภาพ ดังนั้น การวิเคราะห์ข้อมูลจึงดำเนินการวิเคราะห์ข้อมูลด้วยวิธีพรรณนาวิเคราะห์ (Descriptive Analysis) โดยสรุปข้อมูลจากข้อมูลเอกสาร และข้อมูลภาคสนาม

ผลการวิจัย

อุโบสถวัดหินปักใหญ่หลังเก่าตั้งอยู่ระหว่างอุโบสถใหม่และหมู่กุฏิสงฆ์หันหน้าไปทางทิศตะวันออก แต่เดิมเป็นอาคารก่ออิฐถือปูนหลังเดียวมีขนาดประมาณ กว้าง ๕ เมตร x ยาว ๙ เมตร หลังคาชั้นเดียวมุงด้วยกระเบื้องเคลือบ เสาสอบเข้า เป็นอุโบสถแบบมหาอุด ปรากฏร่องรอยหลักฐานว่าสร้างในราวรัชกาลพระบาทสมเด็จพระมงกุฎเกล้าเจ้าอยู่หัว มีการวาดภาพจิตรกรรมฝาผนัง ภายหลังจากก่อสร้างอุโบสถแล้วเสร็จในปี พ.ศ. ๒๔๖๗ จิตรกรใช้เทคนิคการวาดภาพแบบไทยประเพณี ผสมผสานกับเทคนิคการวาดภาพแบบตะวันตก เป็นเรื่องราวพุทธประวัติและทศชาติตอนพระเวสสันดรชาดกที่มีพื้นหลังเป็นสภาพการใช้ชีวิตของชาวบ้านผสมผสานกับภาพสถาปัตยกรรมสมัยใหม่ ปรากฏในภาพที่จิตรกรได้สอดแทรกไว้ คาดว่าจิตรกรคงเคยเดินทางไปเห็นความเจริญในกรุงเทพฯ แล้วอยากถ่ายทอดให้ผู้ที่มาวัดแต่ยังไม่เคยเดินทางไปกรุงเทพฯ เห็นสิ่งเหล่านี้ได้รู้จัก เพราะในอดีตกล้องถ่ายรูปยังไม่เป็นที่แพร่หลาย จิตรกรสามารถถ่ายทอดภาพที่เห็นรายละเอียดของวิถี

ชีวิต และความร่วมสมัยได้อย่างชัดเจน ภาพที่น่าสนใจ เช่น ภาพตำรวจใน สมัยรัชกาลที่ ๖ ภาพชาวต่างชาติ ภาพวิถีชีวิตชาวไทยพวน เช่น การแต่งกาย ทรงผม ที่อยู่อาศัย การพ้อนรำ เครื่องดนตรีปี่พาทย์ หรือเป็นภาพในมุมมองเล็กๆ ที่จิตรกรซ่อนไว้เช่นการดื่มเหล้า ดูดกัญชา เป็นต้น

๑. ประเด็นเกี่ยวกับเรื่องราว ความเชื่อ ของภาพจิตรกรรม

ภาพจิตรกรรมที่พบภายในอุโบสถของวัดหินปักใหญ่ ทั้งหมดยังเป็นความเชื่อ แบบดั้งเดิมของพุทธศาสนา เป็นเรื่องราวพุทธประวัติ และทศชาติตอน พระเวสสันดรชาดก ความเชื่อในการที่จิตรกรนำพุทธประวัติและทศชาติตอน พระเวสสันดรชาดกมาวาดเป็นงานจิตรกรรมในอุโบสถนั้นเพื่อ เป็นการ สืบทอดพระพุทธศาสนาในการออกบวชของพระพุทเจ้าและความเชื่อ เกี่ยวกับการทำบุญด้วยการให้ทานของชาวพวน ที่สืบทอดกันมาว่าได้อานิสงส์ มาก หรือการพึงธรรมหรือศึกษาธรรมเรื่องพระเวสสันดร จนจบ ๑๓ กัณฑ์ ก็สามารถอิชฐานพระนิพพาน หรืออิชฐานเพื่อไปเกิดในยุคพระศรี อริยมเตไตรยได้ รวมถึงความเชื่อเรื่องนรกสวรรค์ การทำความดีละเว้นความ ความชั่วการทำบุญอุทิศให้ผู้ตายในตอนพระมาลัยโปรดโลก

๒. การจัดวางภาพและตำแหน่งของภาพ คติความเชื่อดั้งเดิมตั้งแต่ ในสมัยอยุธยาตอนปลายและสมัยรัตนโกสินทร์ตอนต้นภายในพระอุโบสถจะมีการจัดวางภาพอย่างมีระเบียบแบบแผนดังนี้ ภาพผนังสกัดหน้าหรือภาพตรง ข้ามกับพระประธานจะนิยมเขียนภาพผจญมาร อันความหมายถึงการต่อสู้กับกิเลสภายในตนเอง การเอาชนะจิตใจของตนเอง ภาพผนังสกัดหลังหรือ ด้านหลังพระประธาน นิยมเขียนภาพไตรภูมิจักรวาล อันหมายถึงพระพุทเจ้า หันหลังให้กับโลกและจักรวาลไม่กลับมาเกิดอีก ภาพผนังสกัดข้างบริเวณคอ สองนิยมเขียนภาพเทพชุมนุม หมายถึงพระพุทเจ้าเป็นครูของเหล่าเทวดา ที่ต่างมาฟังธรรมของพระพุทเจ้า ภาพบริเวณผนังสกัดข้างด้านล่างนิยมเขียน ภาพพุทธประวัติหรือทศชาติชาดก อันหมายถึงการบำเพ็ญเพียรของ พระพุทเจ้าในด้านทาน ศีล ภาวนาให้เต็มครบทุกบารมี

ภาพจิตรกรรมในอุโบสถวัดหินปักใหญ่ มีการจัดวางภาพที่แตกต่าง
ดังนี้ ผนังด้านหลังพระพุทธรูปประธานเขียนภาพมารผจญ ขวามือพระ
ประธานวาดภาพพุทธประวัติ ตอนออกผนวช ศึกษาธรรมกับอาฬารดาบสกับ
อุทกดาบส บำเพ็ญทุกรกิริยา นางสุชาดาถวายข้าวมธุปายาส ทรงอธิษฐาน
ลอยถาด โปรดปัญจวัคคีย์ทั้งห้า ทรงโปรดชฎิลสามพี่น้อง ทรงเสด็จโปรดพระ
บิดาในกรุงกบิลพัสดุ์ และโปรดพระมารดาบนสวรรค์ ผนังด้านหน้าตรงข้าม
ขวามือพระประธานวาดภาพ

พระมาลัยโปรดโลก ผนังสกัดซ้ายวาดภาพ พระเวสสันดรชาดก
๑๓ กัณฑ์

การดูภาพจิตรกรรมภายในอุโบสถ

การดูภาพจิตรกรรมในอุโบสถอาจจะไม่ได้เรียงลำดับเหมือนการจัดวาง
ภาพในอดีต จิตรกรได้แบ่งเนื้อหาของภาพออกเป็นสองเรื่องได้แก่ภาพพุทธ
ประวัติและเรื่องพระเวสสันดรชาดก

ภาพขวามือพระประธานเรื่องพุทธประวัติ

ด้านขวามือของพระประธานหากหันหน้าไปทางทิศตะวันออกจะเป็น
เรื่องราวพุทธประวัติ ผู้วิจัยได้แบ่งภาพจิตรกรรมออกเป็น ๕ ตอนต่อเนื่อง
ดังนี้

ตอนที่ ๑ มหาภิเนกษกรรมณ์ ตอนออกผนวช

ตอนที่ ๒ ทรงเดินทางไปศึกษาธรรมกับอาฬารดาบสกับอุทกดาบส ตอน
บำเพ็ญทุกรกิริยา นางสุชาดาถวายข้าวมธุปายาส ทรงอธิษฐานลอยถาด

ตอนที่ ๓ ตอนผจญมาร

ตอนที่ ๔ ทรงผจญธิดามาร ทรงประทับเสวยวิมุตติสุข สองพ่อค้ำวานิช
ถวายข้าวสุตก่อนสุตผง

ตอนที่ ๕ ทรงโปรดปัญจวัคคีย์ทั้งห้า ทรงโปรดชฎิลสามพี่น้อง ทรงเสด็จ
โปรดพระบิดาในกรุงกบิลพัสดุ์ และโปรดพระมารดาบนสวรรค์



ภาพ ๑ การดูภาพจุดเริ่มต้นจากด้านหน้าขวามือของพระประธาน เวียนขวา
ทักษิณาวัตรย้อนกลับไปด้านหน้า



ภาพ ๒ ตอนที่ ๑ มหาภิเนกษกรรมณ์ ตอนที่ ๑ ออกผนวชและด้านบนตอนที่ ๕ ทรงโปรดปัญจวัคคีย์ทั้งห้าปฐมเทศนา ทรงโปรดชฎิลสามพี่น้อง ทรงเสด็จโปรดพระบิดาในกรุงกบิลพัสดุ์ และโปรดพระมารดาบนสวรรค์

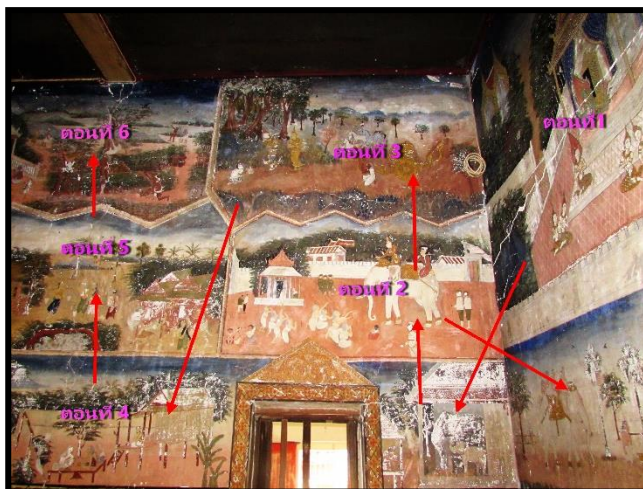


ภาพ ๓ ตอนที่ ๒ ทรงเดินทางไปศึกษาธรรมกับอาหารดาบสกับอุทกดาบส
ตอนบำเพ็ญทุกริกิริยา นางสุชาดาถวายข้าวมธุปายาส ทรงอธิษฐานลอยถาด
ตอนที่ ๓ ผจญมาร ตอนที่ ๔ ทรงผจญธิดามาร ทรงประทับเสวยวิมุตติสุข

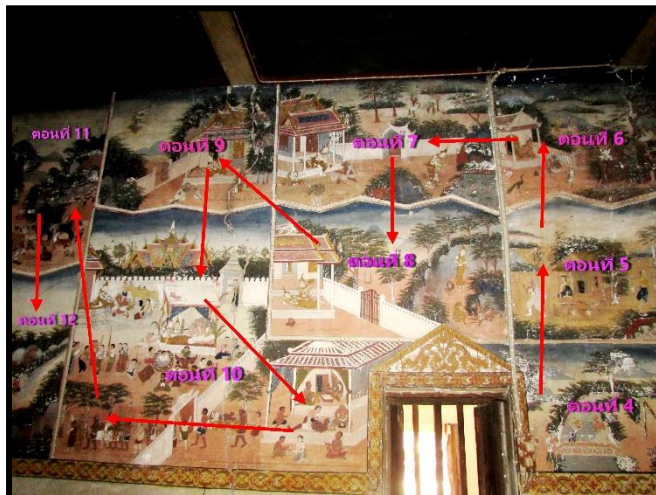
ภาพซ้ายมือพระประธานเรื่องพระเวสสันดรชาดก

ด้านซ้ายมือของพระประธานหากหันหน้าไปทางทิศตะวันออก
จะเป็นเรื่องราวพระเวสสันดรชาดก ผู้วิจัยได้แบ่งภาพจิตรกรรมออกเป็น
๑๒ ตอนต่อเนื่อง ดังนี้

- ตอนที่ ๑ กัณฑ์ ทศพร
- ตอนที่ ๒ กัณฑ์หิมพานต์
- ตอนที่ ๓ กัณฑ์ทานกัณฑ์
- ตอนที่ ๔ - ๕ - ๖ กัณฑ์ชูชก
- ตอนที่ ๗ กัณฑ์กุมาร
- ตอนที่ ๘ กัณฑ์มัทรี
- ตอนที่ ๙ กัณฑ์สักกบรรพ
- ตอนที่ ๑๐ กัณฑ์มหาราช
- ตอนที่ ๑๑ กัณฑ์ฉกษัตริย์
- ตอนที่ ๑๒ กัณฑ์นครกัณฑ์



ภาพ ๔ การดูภาพเริ่มจากตอนที่ ๑ ฝั่งซ้ายตรงข้ามพระประธานวนมา
ด้านซ้ายตามภาพ

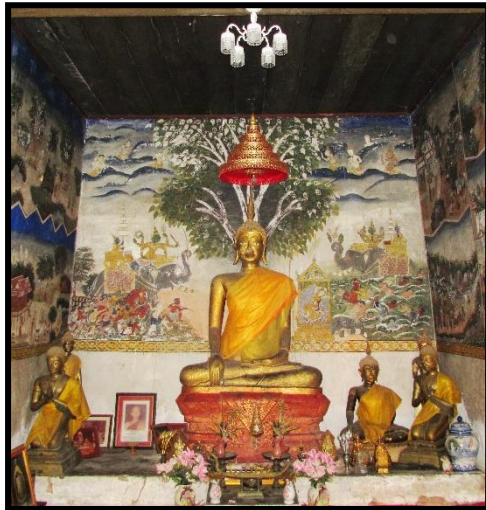


ภาพ ๕ ตอนที่ ๔ - ๑๒ ฝั่งซ้ายมือพระประธานเรียงลำดับตามภาพ



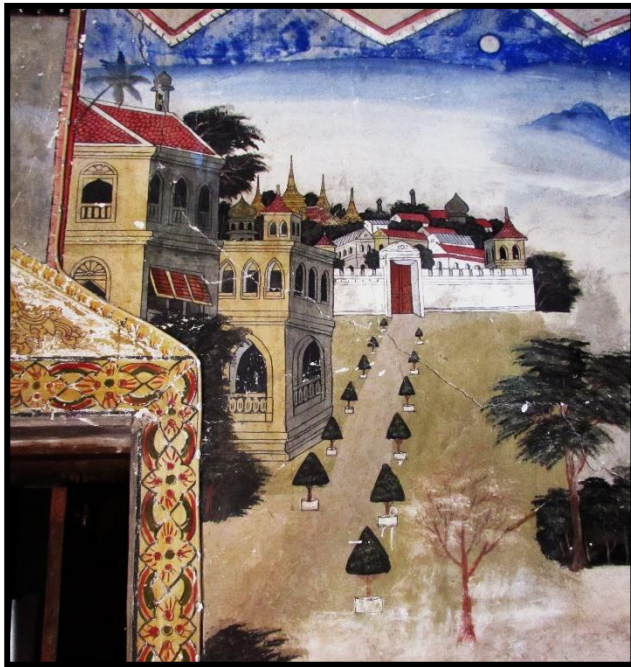
ภาพ ๖ ภาพขวามือตรงข้ามพระประธาน เขียนภาพพระมาลัยโปรดโลก

จิตรกรรมด้านหลังพระประธาน



ภาพ ๗ ตอนที่ ๓ ภาพด้านหลังพระประธานเป็นภาพผจญมาร

๓. ปรากฏการณ์ร่วมสมัยในงานจิตรกรรมฝาผนัง ภาพจิตรกรรมในอุโบสถวัดหินปักใหญ่ ได้แสดงให้เห็นถึงปรากฏการณ์ร่วมสมัยของวิถีชีวิตของชาวบ้านผสมผสานกับสถาปัตยกรรมแบบตะวันตกที่มีอิทธิพลอย่างมากในสมัยรัชกาลที่ ๕ เช่น ภาพตำรวจ ทหารในสมัยรัชกาลที่ ๕- ๖ ภาพชาวต่างชาติ ภาพวิถีชีวิตชาวไทยพวน เช่น การแต่งกาย ทรงผม ที่อยู่อาศัย การผ่อนรำ วงดนตรีปี่พาทย์ การแพทย์หรือเป็นภาพในมุมเล็ก ๆ ที่จิตรกรซ่อนไว้ เช่น การดื่มเหล้า ดูกัญชา

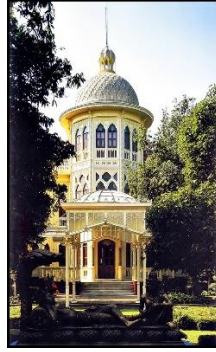


ภาพ ๘ สถาปัตยกรรมร่วมสมัยรัชกาลที่ ๕-๖ ในงานจิตรกรรม

ในงานจิตรกรรมฝาผนังจิตรกรได้วาดภาพพระราชวังของ พระพุทธเจ้าต่อนหนี่ออกผนวชและตอนโปรดพระญาติในกรุงกบิลพัสดุ์ โดยจิตรกรได้ใช้ภาพต้นแบบจากอาคารสมัยรัชกาลที่ ๕ และรัชกาลที่ ๖ เป็นต้นแบบในการวาด ทำให้ผลงานมีความร่วมสมัยสะท้อนให้เห็นความเจริญ ของสังคมในสมัยนั้น ผู้วิจัยได้เปรียบเทียบกับอาคารสมัยรัชกาลที่ ๕-๖ ที่วัฒนธรรมและสถาปัตยกรรมตะวันตกกำลังแพร่หลายเข้ามายังสยาม เช่น วังปารุสกวันหรือวังจิตรลดา วังบูรพาภิรมย์สมัยรัชกาลที่ ๕ และบ้านบรรทมสินธุ์ในสมัยรัชกาลที่ ๖ ที่เป็นอาคารสองชั้นมีลักษณะแบบ ยุโรป และไม่สูงมากนัก หน้าต่างไม้ฉลุลาย การใช้งานแบบผลักออกไปด้าน นอก หลังคามุงกระเบื้อง ตัวอาคารทาสีครีมตัดกับสีขาว ด้านหลังเป็นประตู พระบรมมหาราชวังซึ่งจิตรกรสามารถถ่ายทอดรายละเอียดได้อย่างดี



ภาพ ๙ เปรียบเทียบภาพสถาปัตยกรรมในงานจิตรกรรม และวังจิตรลดา สถาปัตยกรรมสมัยรัชกาลที่ ๕



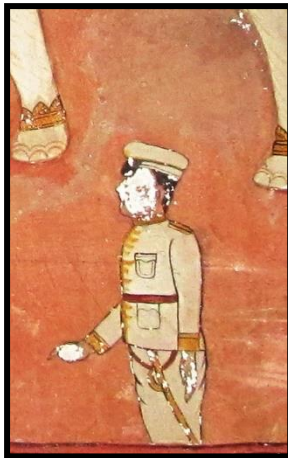
ภาพ ๑๐ เปรียบเทียบภาพสถาปัตยกรรมโตมในงานจิตรกรรม และบ้าน
บรมมสิษฐ์สถาปัตยกรรม สมัยรัชกาลที่ ๖



ภาพ ๑๑ เปรียบเทียบภาพพระราชวังสถาปัตยกรรมในงานจิตรกรรม
และวังบูรพาภิรมย์สถาปัตยกรรมสมัยรัชกาลที่ ๕

สถาปัตยกรรมสมัยรัชกาลที่ ๖ เป็นสิ่งก่อสร้างในยุคที่สังคมไทยได้รับอิทธิพลจากประเทศตะวันตก ความเจริญหรือความทันสมัยจึงเป็นเป้าหมายสำคัญของการแสดงออกอย่างเป็นทางการ โดยเฉพาอย่างยิ่ง สมัยดังกล่าวเป็นช่วงต่อจากการปรับปรุงประเทศไปสู่ความเป็นสมัยใหม่ตามแบบตะวันตกในสมัยรัชกาลที่ ๕ มีการก่อสร้างอาคารตามแบบตะวันตกหลายแห่ง สะท้อนถึงความนิยมที่มีต่อสถาปัตยกรรมแบบจารีตเริ่มเสื่อมคลายลง ต่อมาในสมัยรัชกาลที่ ๖ พระบาทสมเด็จพระมงกุฎเกล้าเจ้าอยู่หัวกลับทรงมีพระราชานิยมศิลปะแบบจารีต จึงฟื้นฟูสถาปัตยกรรมและศิลปกรรมแบบดั้งเดิมอีกครั้งหนึ่ง โดยระยะต้นเมื่อแรกเริ่มครองราชย์ งานก่อสร้างมีทั้งแบบตะวันตก ซึ่งเป็นสถาปัตยกรรมแบบพระราชานิยมในพระบาทสมเด็จพระจุลจอมเกล้าเจ้าอยู่หัว (วิมาน เอยมประไพ, ๒๕๖๕. ออนไลน์)

ตำรวจทหารในงานจิตรกรรม



ภาพ ๑๒ การแต่งกายของตำรวจในงานจิตรกรรม

ปี พ.ศ.๒๔๕๘ สมัยรัชกาลที่ ๖ จึงมีพระราชกำหนดเครื่องแต่งตัว ตำรวจภูธรชั้น เครื่องแต่งตัวตำรวจภูธรชั้นนายร้อย นายพัน ให้มีหมวกทรง หม้อตาลสีน้ำตาล มีกระบังสีดำ มีแถบผ้าสักกระหลาดดำ พันรอบขอบหมวก สายรัดคางหนังดำ มีตราประทุมอุณาโลมติดที่หน้าหมวก เมื่อใช้เสื้อสีดำ ต้อง ใช้ปลอกหมวกสีนั้น , เสื้อแบบราชการสีน้ำตาล ปลอกคอและข้อมือสีดำ มีขลิบแถวเงินกว้าง ๑ เซนติเมตรที่ปลายคอ ๑ เส้น ที่ข้อมือ ๒ เส้น , กางเกง ผ้าขาสั้นสีน้ำตาล กางเกงสักกระหลาดสีน้ำตาลขาสั้นหรือขายาว มีแถบสีดำ กว้าง ๕ เซนติเมตร ติดที่ตะเข็บขา กางเกงข้างนอก ผ้าพันแข้งสีน้ำตาล สนับแข้งสีน้ำตาล รองเท้าสีน้ำตาลหุ้มข้อเท้า ในเมื่อเวลาใช้กางเกงขาสั้นให้ใช้ ผ้าพันแข้งหรือสนับแข้งสีน้ำตาลหรือจะใช้รองเท้าสูงแทนสนับแข้งก็ได้

จะเห็นได้ว่าตำรวจในยุคนั้นจะมีการพันสนับแข้งอาจจะใส่รองเท้า หรือไม่ใส่ก็ได้



ภาพ ๑๓ การแต่งกายของตำรวจ ทหารในสมัยรัชกาลที่ ๕ พันสนับแข้งไม่สวมรองเท้า



ภาพ ๑๔ การแต่งกายของทหารในงานจิตรกรรม

การแต่งกายของทหารในงานจิตรกรรมจะพบว่าใส่เสื้อสีเขียวหมวกสีเขียว เข็มขัดสีดำพันสนับแข้งไม่ใส่รองเท้า คล้ายการแต่งกายทหารสมัยสงครามโลกครั้งที่ ๑



ภาพ ๑๕ การแต่งกายของตำรวจ ทหารในสมัยรัชกาลที่ ๕

ในสมัยพระบาทสมเด็จพระมงกุฎเกล้าเจ้าอยู่หัว เกิดสงครามโลกครั้งที่ ๑ ในยุโรป ระหว่าง พ.ศ. ๒๔๕๗-๒๔๖๑ ก่อนหน้านั้นเครื่องแบบของทหารไทยไม่ได้มีสีเขียวอย่างในปัจจุบัน เราเริ่มใช้สีนี้เมื่อตอนส่งทหารอาสาเข้าร่วมรบในสงครามโลกครั้งที่ ๑ ซึ่งเป็นสีเขียวสีเดียวกับเครื่องแบบหน้าร้อนของทหารยุโรป (ทรงกลด บางยี่ขัน. ๒๕๖๕. ออนไลน์)

ทหารรักษาพระองค์



ภาพ ๑๖ ทหารรักษาพระองค์

ทหารรักษาพระองค์ คือ หน่วยทหารที่มีหน้าที่ถวายความปลอดภัย และถวายพระเกียรติแด่พระมหากษัตริย์ สมเด็จพระราชินี พระรัชทายาท ผู้สำเร็จราชการแทนพระองค์ และพระบรมวงศานุวงศ์ทุกพระองค์อย่างใกล้ชิด เฉพาะกรมทหารมหาดเล็กราชวัลลภรักษาพระองค์ที่ ๑ และกรมทหารมหาดเล็กราชวัลลภรักษาพระองค์ที่ ๑๑ จะมีชื่อเรียกเฉพาะว่า ทหารมหาดเล็กราชวัลลภรักษาพระองค์ เนื่องด้วยเป็นหน่วยที่ถวายการรับใช้ต่อองค์พระมหากษัตริย์อย่างใกล้ชิดที่สุด (คำว่า "ราชวัลลภ" นี้ แปลได้ว่า ผู้เป็นที่รัก สนิท คั่นเคยของพระราชา) พระบาทสมเด็จพระจุลจอมเกล้าเจ้าอยู่หัว

จึงโปรดเกล้าฯ ให้ตั้งหน่วยทหารดังกล่าวขึ้นเป็น กรมทหารมหาดเล็กรักษาพระองค์ และทรงดำรงพระยศเป็นนายพันเอก ตำแหน่งผู้บังคับการกรมด้วยพระองค์เอง ต่อมาโปรดเกล้าฯ ให้จัดระเบียบในกรมทหารมหาดเล็กรักษาพระองค์จนมั่นคงดีขึ้น และได้ทรงขนานนามหน่วยนี้เสียใหม่ว่า กรมทหารมหาดเล็กราชวัลลภรักษาพระองค์ ในปี พ.ศ. ๒๔๑๔ (ทหารรักษาพระองค์. ๒๕๖๕. ออนไลน์)



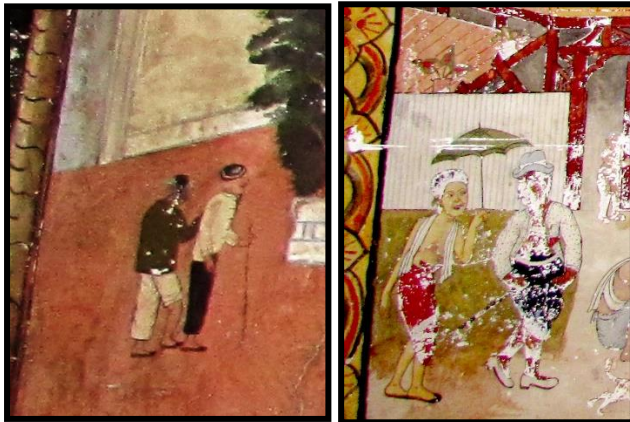
ภาพ ๑๗ ขบวนทหารรักษาพระองค์ในงานจิตรกรรม

กรมทหารมหาดเล็กราชวัลลภรักษาพระองค์ ได้เกิดขึ้นครั้งแรกในสมัยรัชกาลที่ ๕ ดั่งนั้นจิตรกรที่วาดภาพคงเคยเห็นการแต่งกายของทหารเหล่านั้น จึงนำมาสอดแทรกไว้ในงานจิตรกรรม ในภาพทหารยังเดินด้วยเท้าเปล่า ไม่ได้สวมรองเท้า ซึ่งสอดคล้องกับภาพในอดีตที่ทหารยังไม่มีรองเท้าสวม ในภาพจิตรกรสามารถนำความร่วมมือสมัยของการแต่งกายในอดีตกับการแต่งกายในปัจจุบันขณะนั้นมาวาดร่วมกันอย่างกลมกลืน



ภาพ ๑๘ กรมทหารล้อมวังสมัยรัชกาลที่ ๕ สวมกางเกงขายาวไม่สวมรองเท้า

ชาวต่างชาติในงานจิตรกรรม



ภาพ ๑๙ ชาวต่างชาติในงานจิตรกรรม

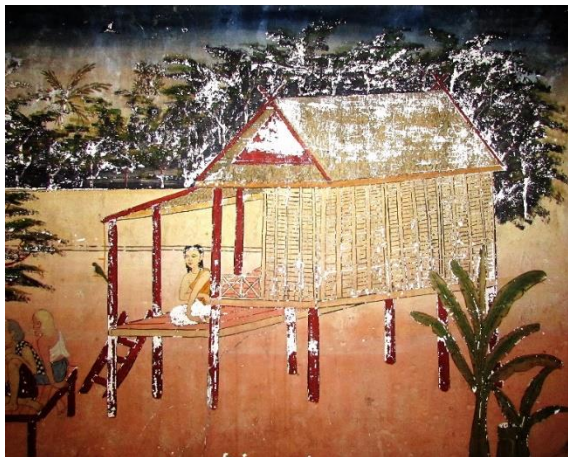
ประเทศไทยมีความสัมพันธ์กับต่างชาตต่างชาติมาตั้งแต่ในอดีต เช่น จีน อินเดีย ญี่ปุ่น และประเทศใกล้เคียงอื่น ๆ รวมถึงประเทศในยุโรปที่ได้เดินทางมาค้าขายตั้งแต่ในสมัยกรุงศรีอยุธยา พระมหากษัตริย์ไทยก็ทรงรับไมตรีต่างประเทศ และยังได้ส่งราชทูตไทยไปเชื่อมสัมพันธ์ไมตรีอีกด้วย ในสมัยรัชกาลที่ ๕ ทรงตระหนักถึงความจำเป็น ที่จะต้องพัฒนาประเทศ ได้เสด็จไปศึกษาดูงานในประเทศที่เจริญแล้ว ทั้งในเอเชีย และยุโรป รวมถึง ทรงส่งพระราชโอรส พระเจ้าน้องยาเธอ และนักเรียนไทยไปศึกษาวิชา ในยุโรป ทรงจ้างครูและที่ปรึกษาชาวยุโรป และอเมริกัน มาสอนหนังสือ และเป็นที่ปรึกษาในการปรับปรุงประเทศทั้งในด้านการศึกษา การแพทย์ การศาล การเกษตร การคมนาคม การก่อสร้าง จวบจนมาถึงในสมัยพระบาทสมเด็จพระมงกุฎเกล้าเจ้าอยู่หัวและปัจจุบัน

การวาดภาพชาวต่างชาติในงานจิตรกรรมอาจแสดงให้เห็นความเจริญของสังคมในสมัยนั้น ว่าเป็นสังคมที่เปิดกว้างในการรับวัฒนธรรมของชาติต่างๆของประเทศไทยเพื่อพัฒนาให้เท่าเทียมกับต่างประเทศ ในภาพมีชายฝรั่งสวมเสื้อ สวมหมวก สวมรองเท้ามีภรรยาคนไทยที่มีการสวมรองเท้าแสดงถึงความเจริญ ภาพชายมืออาจเป็นชาวจีน

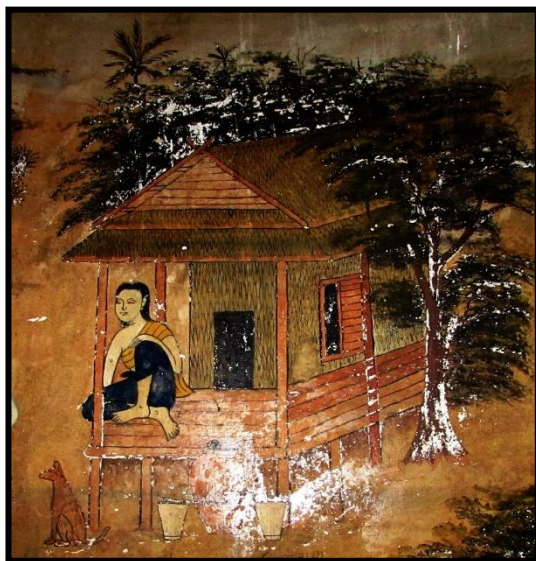
ที่อยู่อาศัยของชาวไทยพวน



ภาพ ๒๐ บ้านชาวไทยพวนแบบเรือนเครื่องสับมุงกระเบื้อง



ภาพ ๒๑ บ้านชาวไทยพวนมุงแฝก



ภาพ ๒๒ บ้านชาวไทยพวนใต้ถุนเตี้ยมุงหญ้าคา

การแต่งกายไทยพวน ในอดีตผู้หญิง ใช้ผ้าคาดอกแทนการสวมเสื้อ นุ่งซิ่นตีนจก หรือสีพื้นแทรกลายขวาง บางท้องถิ่นนิยมนุ่งซิ่นมัดหมี่ ผู้ชายนุ่ง กางเกงขา กว้าง สีดำ ใสเสื้อสีดำ และผ้า นุ่งโจงกระเบน ผ้าขาวม้าพาดบ่า หรือคาดเอว ผู้หญิงนุ่งผ้าซิ่น ผ้าขาวม้ารัดนม เรียกว่า แห้งตุ้ ทั้งชายหญิงไม่ สวมเสื้อ แต่เวลาไปไร่ นาต้องสวมเสื้อสีดำ หรือสีคราม หญิงสวมเสื้อรัดตัวแขน ยาวถึงข้อมือ กระดุมเสื้อใช้เงินกลมติดเรียงลงมาตั้งแต่คอถึงเอว เด็กผู้ชายก็จะ ใส่กำไลเท้า เด็กผู้หญิงใส่ทั้งกำไลมือกำไลเท้า ปัจจุบันผู้หญิงนิยมสวมเสื้อ ตามสมัยนิยม ส่วนคนสูงอายุ มักสวมเสื้อคอกระเช้า ผู้ชายยังแต่งเหมือนเดิม ยังมีบางท้องถิ่นแต่งแบบไทย-ลาว เช่น จังหวัดลพบุรี ชัยนาท หนองคาย อุดรธานี

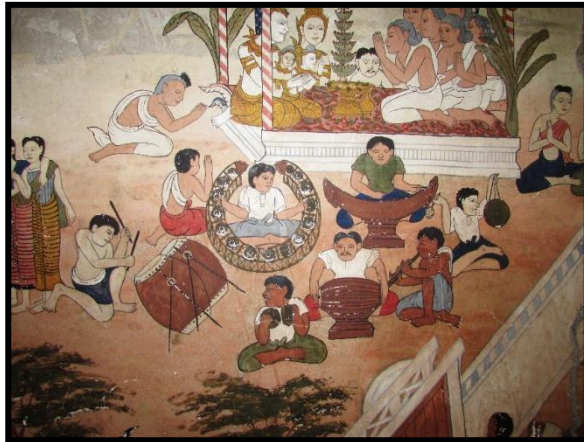


ภาพ ๒๓ การแต่งกายชาวไทยพวนในงานจิตรกรรม

ในภาพ ผู้หญิงไทยพวนจะมีผิวขาวหน้าตาสวยงาม จะนุ่งผ้าซิ่นลาย ขวางใสเสื้อหมากะแก่ง คล้ายๆกับเสื้อสายเดี่ยวในปัจจุบันอันเป็นเอกลักษณ์ ชาวไทยพวนมีผ้าสไบพาดบ่าไว้ผสมสั้น หรือใส่เสื้อแขนสามส่วนห่มสไบ ผู้ชาย

จะใส่เสื้อคอกลมนุ่งโจงกระเบน หรือใส่กางเกงขาก๊วย บางที่ไม่ใส่เสื้อมีผ้าคล้องคอ ผมนสั้นไม่สวมรองเท้า ในภาพเป็นการร้องรำเกี่ยวกับพาราสิโดยใช้แคนเป็นทำนองในการขับร้องแบบประเพณีนิยมไทยพวน เรียกว่า ลำพวน มีองค์ประกอบ ๓ คนหลัก คือ หมอลำชาย หมอลำหญิงและหมอแคน

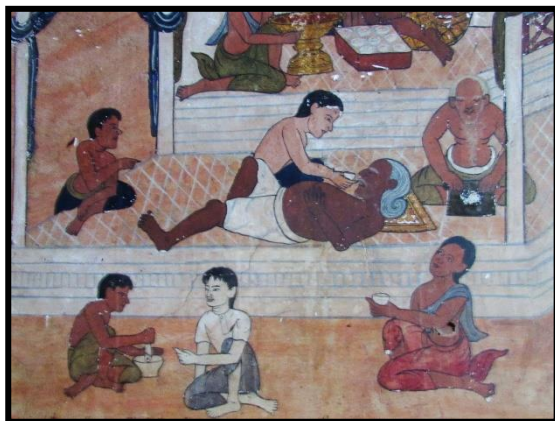
วงปี่พาทย์



ภาพ ๒๔ การเฉลิมฉลองมีดนตรีวงปี่พาทย์ ในงานจิตรกรรม

วงปี่พาทย์เป็นวงที่มีมาตั้งแต่ในสมัยรัชกาลที่ ๔ - ๕ เป็นวงดนตรีไทยประเภทหนึ่งซึ่งประกอบด้วยเครื่องเป่า คือ ปี่ ผสมกับเครื่องตี ได้แก่ ฆ้องวง และฉิ่งวง เป็นหลัก และยังมีเครื่องกำกับจังหวะ เช่น ฉิ่ง ฉาบ กรับ โหม่ง ตะโพน และกลองทัด ในภาพจะเห็นความนิยมนำวงดนตรีปี่พาทย์มาสมโภช แสดงความยินดี การแต่งกายนักดนตรีนุ่งกางเกงขาก๊วย เสื้อผ้าฝ้ายคอกลม มีสาบ อันเป็นที่นิยมในสมัยรัชกาลที่ ๖

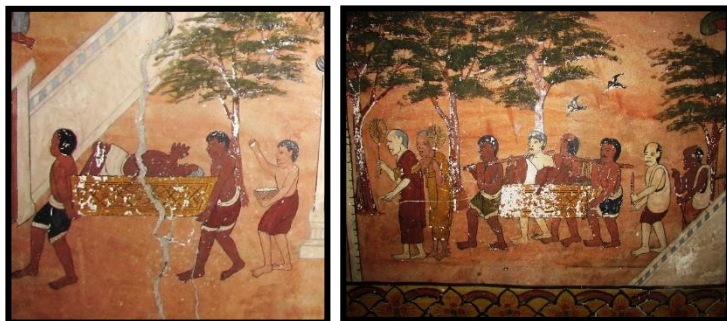
การแพทย์ในอดีต



ภาพ ๒๕ การรักษาชุกด้วยยาบด และยาต้มสมุนไพร แผนโบราณ

ในภาพหลังจากชุกกินอาหารเกินขนาด ธาตุไฟไม่ทำงานอาหารไม่ย่อย จึงต้องทำการรักษาจะเห็นได้ว่าเป็นการรักษาแบบโบราณคือนำสมุนไพรมาบดหรือโขลก และนำไปต้ม ยาต้มเป็นรูปแบบการปรุงยาสมุนไพรที่ใช้มาแต่ในอดีต เป็นการใช้น้ำเป็นตัวทำละลายยาสมุนไพร ข้อดีของยาต้มคือ ดูดซึมง่าย ออกฤทธิ์เร็ว ในภาพแสดงให้เห็นว่ายังใช้วิธีการรักษาแบบดั้งเดิมในท้องถิ่นซึ่งการแพทย์ยังไม่พัฒนามากนัก

พิธีศพในอดีต



ภาพ ๒๖ การนำร่างชูชกออกไปทำพิธีนอกเมือง

เมื่อชูชกเสียชีวิตได้นำร่างใส่โลงหรือแคร่หามออกไปประกอบพิธีด้านนอกวัง มีพระภิกษุนำหน้าถือสายสิญจน์ มีชายฉกรรจ์สี่คนหามศพมีคนจุดธูปเดินตามหลัง และมีการโปรยข้าวตอก ซึ่งจะเป็นขั้นตอนของการจัดพิธีศพแบบไทยในอดีตที่สืบทอดมา การช้ดข้าวสารจะเป็นการขับไล่สิ่งอัปมงคลก่อนจะเคลื่อนย้ายศพไปยังวัด และจะนำข้าวตอกหรือข้าวสารคว่ำให้แตกโปรยลงพื้น ตลอดทางระหว่างเคลื่อนย้ายศพไปยังวัดหรือป่าช้าจะเห็นได้จากภาพซ้ายมือ ผู้ชายที่เดินด้านหลังกำลังโปรยข้าวตอก ซึ่งการโปรยข้าวตอกนี้เป็นปริศนาธรรมให้แก่ผู้ที่ยังมีชีวิตอยู่ว่าเมื่อเราตายไปแล้วย่อมไม่มีทางฟื้นคืนชีพกลับมาได้อีก เหมือนกับข้าวตอกที่โปรยลงพื้นก็ไม่มีทางกลับมางอกได้อีกต่อไป

อาวุธปืน



ภาพ ๒๗ มารผจญที่มีรูปอาวุธปืนในงานจิตรกรรม

ขณะที่พระพุทธรูปเจ้ากำลังจะตรัสรู้ พญามาร ได้เข้าทำการขัดขวางโดยนำเหล่าเสนามารจำนวนมากเหาะเข้ามาข่มขวัญหวังให้พระองค์เกรงกลัวจะได้ลุกขึ้นเสด็จหนีไป ได้สั่งให้เสนามารระดมศาสตราวุธนานาชนิดเข้าใส่ แต่ไม่สามารถทำอันตรายได้ อาวุธที่จิตรกรในอดีตได้เคยวาดไว้เช่น มีด หอก ดาบ ธนู ง้าว สามง่าม ขวาน กระบอง เป็นต้น แต่ในงานจิตรกรรมของวัดหินปักใหญ่ จิตรกรได้วาดภาพชาวบ้านถือปืนยาวมาร่วมในกองทัพของพญามาร ซึ่งเป็นความร่วมมืออีกอย่างหนึ่งในงานจิตรกรรมชิ้นนี้

วิถีชีวิตชาวบ้าน



ภาพ ๒๘ การตีเมล็ดดูดักยุงในงานจิตรกรรม

อภิปรายผล

จากผลการศึกษาภาพจิตรกรรมฝาผนังในอุโบสถวัดหินปักใหญ่ พบว่าสร้างขึ้น ในราวสมัยรัชกาลที่ ๖ นับได้ว่าเป็นช่วงที่กำลังมีการพัฒนาประเทศให้ทันสมัยเทียบเท่าตะวันตก ดังนั้นจึงส่งผลกระทบต่องานจิตรกรรมด้วยเช่นกัน ดังที่ปรากฏในงานจิตรกรรมของวัดหินปักใหญ่ พบว่าเป็นงานจิตรกรรมไทยประเพณีที่ยังใช้เนื้อหาแบบเดิมคือเรื่องราวของพุทธประวัติและทศชาติชาดก สอดคล้องกับ เสมอชัย พูลสุวรรณ (๒๕๓๙) วรพรรณ ภูวิจารณ์ (๒๕๕๑). ที่ได้ทำวิจัยและพบว่าทั้งอุโบสถในเมืองและชนบท นิยมเขียนเรื่องพุทธประวัติ เช่นตอนมารผจญ ผนังด้านข้างมักแสดงเรื่องราวในพุทธประวัติหรือทศชาติชาดก งานจิตรกรรมในอุโบสถวัดหินปักใหญ่เป็นงานที่มีลักษณะร่วมสมัย แต่มีการจัดวางภาพที่ไม่เน้นการเขียนแบบชนบประเพณีดั้งเดิมที่เคยทำมาในช่วงต้นรัตนโกสินทร์ เช่นไม่เขียนเรื่องไตรภูมิจักรวาล เนื่องจากสังคมไทยในยุคนี้ได้รับอิทธิพลจากตะวันตกแล้วทั้งความคิดความเชื่อจากความก้าวหน้าทางวิทยาศาสตร์ทำให้ความเชื่อแบบไทยลดน้อยลง ตรงกับผลงานวิจัยของ วิไลรัตน์ ยังรอด (๒๕๔๐) ที่ทำวิจัยเรื่อง การศึกษาภาพภูมิจักรวาลจากภาพจิตรกรรมฝาผนังสมัยรัตนโกสินทร์ตอนต้น ในเขตกรุงเทพมหานคร งานวิจัยนี้ได้ศึกษาความหมายและสาเหตุของการเสื่อมความนิยมในการเขียนภาพจักรวาลหรือไตรภูมิ ผลการศึกษาพบว่า การเขียนภาพจักรวาลตามคติทางพุทธศาสนาในประเทศไทยเริ่มมีเขียนขึ้นราวพุทธศตวรรษที่ ๒๓ โดยวาดร่วมกับภาพพุทธประวัติและทศชาติชาดก ซึ่งการวาดนั้นเกี่ยวข้องกับการแสดงความหมายของโลกและจักรวาล แต่การวาดภาพดังกล่าวเริ่มเปลี่ยนแปลงไป เมื่ออิทธิพลความรู้แบบวิทยาศาสตร์ของตะวันตกแพร่เข้ามาในประเทศไทยสมัยรัชกาลที่ ๔ แต่เดิมภาพจิตรกรรมมีหน้าที่รับใช้ศาสนา ต่อมาเริ่มเปลี่ยนแปลงโดยมีการสร้างความหมายใหม่ขึ้นแทน

จากงานวิจัยดังกล่าวจะเห็นได้ว่างานจิตรกรรมไทยได้เริ่มมีการเปลี่ยนแปลงแนวความคิดและวิธีการมาตั้งแต่ในสมัยรัชกาลที่ ๔ อันเนื่องมาจากความเจริญก้าวหน้าทางวิทยาศาสตร์ ทำให้ความเชื่อเกี่ยวกับ

ไตรภูมิจักรวาลเสื่อมลง ดังปรากฏในผลงานจิตรกรรมวัดหินปักใหญ่ ที่ไม่ปรากฏภาพไตรภูมิจักรวาลอยู่เลย

ส่วนเนื้อหาเรื่องราวที่จิตรกรนำมาใช้ในการวาดภาพในอุโบสถวัดหินปักใหญ่ จิตรกรสามารถผสมผสานวิถีคิดแบบไทยคือใช้เรื่องราวการนำเสนอเกี่ยวกับพุทธประวัติแบบดั้งเดิม ผสมผสานกับเรื่องราววิถีชีวิตของคนไทยพวนและภาพสถาปัตยกรรมในกรุงเทพฯที่มีความทันสมัยในขณะนั้น เป็นปรากฏการณ์ร่วมสมัยในงานจิตรกรรม สอดคล้องกับผลการวิจัยของ มนต์वास กุลวงศ์ (๒๕๓๙) ที่ได้ทำวิจัยเรื่อง ภาพสะท้อนสังคมไทยสมัยพระบาทสมเด็จพระจอมเกล้าเจ้าอยู่หัว กรณีศึกษาภาพจิตรกรรมฝาผนังวัดมณีมาวาส จังหวัดสงขลา ผลการวิจัยพบว่างานจิตรกรรมฝาผนังวัดมณีมาวาส เป็นภาพที่เขียนสภาพชุมชนของกรุงเทพฯ การตั้งบ้านเรือนริมแม่น้ำ ภาพบรมมหาราชวัง ภาพตึกแบบฝรั่ง ภาพประตูเมือง ภาพอาคารจีน และภาพผู้คนที่ย้ายมาในกรุงเทพฯสมัยรัชกาลที่ ๔ หลายกลุ่มคือ พระมหากษัตริย์ ขุนนาง ชาวบ้าน ชาวต่างชาติ สะท้อนความสัมพันธ์ระหว่างบุคคล และอาชีพ จิตรกรรมฝาผนังวัดมณีมาวาสได้ให้ข้อมูลเกี่ยวกับวัฒนธรรมได้อย่างชัดเจนมากที่สุด นอกจากนั้นยังสอดคล้องกับข้อมูลของ กฤษณา พิณศรี (๒๕๔๐) ที่ทำวิจัยเรื่อง การวิเคราะห์อิทธิพลศิลปะและวัฒนธรรมตะวันตกที่ปรากฏในจิตรกรรมฝาผนังในรัชสมัยพระบาทสมเด็จพระจุลจอมเกล้าเจ้าอยู่หัว : กรณีศึกษาเฉพาะจิตรกรรมฝาผนังภายในพระอุโบสถวัดโพธิ์นิมิตสถิตมหาสีมาราม กรุงเทพมหานคร พบว่า รูปแบบภาพวาดมีลักษณะไทยประยุกต์ตะวันตก มีการใช้หลักทัศนียภาพรายละเอียดในภาพจิตรกรรมแสดงให้เห็นถึงการเปลี่ยนแปลงทางวัฒนธรรม ทั้งทางด้านการแต่งกาย การคมนาคม ซึ่งสิ่งเหล่านี้ น่าจะเป็นผลมาจากการติดต่อสัมพันธ์และการยอมรับวัฒนธรรมแบบตะวันตกที่แพร่หลายเข้ามาอย่างมากในช่วงระยะเวลานั้นจะเห็นได้ว่างานจิตรกรรมของวัดหินปักใหญ่ เป็นงานจิตรกรรมไทยแบบร่วมสมัย ที่มีการนำเสนอเนื้อหาเรื่องราวเกี่ยวกับ

พุทธประวัติผสมผสานปรากฏการณ์ร่วมสมัยในสมัยรัชกาลที่ ๕- ๖ ได้อย่างลงตัว มีความสอดคล้องกับจิตรกรรมไทยในหลายพื้นที่ของไทย ที่อยู่ในยุคสมัยเดียวกัน

ข้อเสนอแนะ

การศึกษาวิจัย จิตรกรรมฝาผนังวัดหินปักใหญ่ ทำให้ทราบถึงเรื่องราว ความเชื่อ จากจิตรกรรมฝาผนังที่ปรากฏ การจัดวางภาพ และปรากฏการณ์ร่วมสมัยในงานจิตรกรรมฝาผนัง แต่การศึกษาครั้งนี้เป็นเพียงการศึกษาเพียงวัดหินปักใหญ่ แห่งเดียวเท่านั้น หากต้องการให้มีความเชื่อมโยงควรจะทำการศึกษา ภาพจิตรกรรมในวัดแหล่งอื่นที่มีอายุหรือการสร้างในสมัยเดียวกันเพื่อเปรียบเทียบ รูปแบบ แนวคิด วิธีการนำเสนอ เพื่อดูความสัมพันธ์หรือความแตกต่าง หรือหากต้องการศึกษาเพื่อการอนุรักษ์ ควรทำการศึกษาผลงานจิตรกรรมฝาผนังภายในจังหวัดลพบุรีที่มีคุณค่าและกำลังจะสูญหายไป จะทำให้เกิดประโยชน์ต่อชุมชนและท้องถิ่นในการปลูกจิตสำนึกในการหวงแหนทรัพยากรอันทรงค่าด้านศิลปวัฒนธรรมสืบไป หากเป็นไปได้ควรบูรณะภาพจิตรกรรมโดยเฉพาะประตูทางเข้าที่มีจิตรกรรมลายรดน้ำเซี่ยงกวงที่ได้รับอิทธิพลจีนที่มีความงดงามมากให้กลับมาสมบูรณ์ดังเดิม

เอกสารอ้างอิง

- กฤษฎา พิณศรี. (๒๕๔๐). การวิเคราะห์อิทธิพลศิลปะและวัฒนธรรม
ตะวันตกที่ปรากฏในจิตรกรรมฝาผนังในรัชสมัย
พระบาทสมเด็จพระจุลจอมเกล้าเจ้าอยู่หัว : กรณีศึกษา เฉพาะ
จิตรกรรมฝาผนัง ภายในพระอุโบสถวัดโพธิ์นิมิตสถิตมหา
สีมาราม กรุงเทพมหานคร. วิทยานิพนธ์ศิลปศาสตรมหาบัณฑิต.
มหาวิทยาลัยศิลปากร
- จิตรกรรมไทย. (๒๕๖๕).<http://www.wikipedia.org/wiki>. (วันที่
ค้น ข้อมูล : ๑๙ กุมภาพันธ์ ๒๕๖๕).
- ชัชวาลย์ สุคันธวิภัติ. (๒๕๒๓).กลุ่มชาติพันธุ์ในจังหวัดลพบุรี.
ศูนย์วัฒนธรรมจังหวัดลพบุรี
- ทรงกลด บางยี่ขัน. (๒๕๖๕). ๑๐๐ ปีผ่านไป สงครามโลกครั้งที่ ๑ ที่
อะไรไว้ให้ไทยบ้าง. [ออนไลน์] เข้าถึงได้จาก
<https://readthecloud.co/scoop-๔/> (๑๘ พฤษภาคม
๒๕๖๕).
- มนัสวาส กุลวงศ์. (๒๕๓๙). ภาพสะท้อนสังคมไทยสมัยพระบาทสมเด็จพระ
พระจอมเกล้าเจ้าอยู่หัว กรณีศึกษาภาพจิตรกรรมฝาผนัง
วัดมณีฆังมาวาส จังหวัดสงขลา. วิทยานิพนธ์ศิลปศาสตร
มหาบัณฑิต. มหาวิทยาลัยศรีนครินทรวิโรฒ
- วรพรรณ ภูวิจารณ์. (๒๕๕๑). จิตรกรรมฝาผนังวัดโพธิ์ชัย บ้านนาบึง
อำเภอนาแห้ว จังหวัดเลย.ศูนย์วิทยบริการ มหาวิทยาลัย
ราชภัฏเลย.
- วีไลรัตน์ ยิ่งรอด. (๒๕๔๐). การศึกษาภาพภูมิจักรวาลจากภาพจิตรกรรม
ฝาผนังสมัย รัตนโกสินทร์ตอนต้น ในเขตกรุงเทพมหานคร.
วิทยานิพนธ์ศิลปศาสตรมหาบัณฑิต. มหาวิทยาลัยศิลปากร.

วีณา เอี่ยมประไพ. (๒๕๖๕). งานสถาปัตยกรรมสมัยรัชกาลที่ ๖.

[ออนไลน์] เข้าถึงได้จากhttp://art-culture-ramavi.blogspot.com/๒๐๑๔/๐๒/๖_๒๖.html
(๑๘ กรกฎาคม ๒๕๖๕).

เสมอชัย พูลสุวรรณ. (๒๕๓๙). **สัญลักษณ์ในงานจิตรกรรมไทยระหว่าง**

พุทธศตวรรษที่ ๑๘-๒๔. กรุงเทพฯ: มหาวิทยาลัยธรรมศาสตร์.

องค์การบริหารส่วนตำบลหินปัก. (๒๕๖๕). [ออนไลน์] เข้าถึงได้จาก

<https://www.hinpak.go.th/tambon/general> (๑๙ มิถุนายน ๒๕๖๕).

การศึกษาผลงานจิตรกรรมฝาผนังในศาลาพระศรีอาริยเมตไตรย
วัดตองปุ อำเภอเมือง จังหวัดลพบุรี
Study of mural paintings in Phra Sri Ariya Maitreya
Pavilion Wat Thongpu Muang district
Lopburi Province

ขอชัย กาญจนวรรณนะ กลุ่มสาระการเรียนรู้ศิลปะ ร.ร.วินิตศึกษา ในพระราชูปถัมภ์ฯ^๑
จตุริช อนุกุล สาขาศิลปกรรม คณะมนุษยศาสตร์และสังคมศาสตร์ มรภ.เทพสตรี^๒
E-mail : Chutirachanukool@gmail.com

บทคัดย่อ

การศึกษาผลงานจิตรกรรมฝาผนังในศาลาพระศรีอาริยเมตไตรย วัดตองปุ อำเภอเมือง จังหวัดลพบุรี มีวัตถุประสงค์เพื่อ ศึกษาวิเคราะห์ผลงานจิตรกรรมฝาผนังของวัดตองปุ ในประเด็นเรื่องราว ความเชื่อ การจัดวางภาพ ตำแหน่งของภาพ และปรากฏการณ์ร่วมสมัยในงานจิตรกรรม

ผลการวิจัยพบว่า

ศาลาพระศรีอาริยเมตไตรย วัดตองปุ สร้างในราวรัชกาลพระบาทสมเด็จพระจอมเกล้าเจ้าอยู่หัวรัชกาลที่ ๔ จิตรกรใช้เทคนิคการวาดภาพแบบไทยประเพณี ผสมผสานกับเทคนิคการวาดภาพแบบตะวันตก เป็นเรื่องราวพุทธประวัติที่มีสอดแทรกการเรื่องราวชีวิตของชาวบ้านผสมผสานกับสถาปัตยกรรมความเจริญของเมืองกรุงเทพในขณะนั้น

๑. ประเด็นเกี่ยวกับเรื่องราว ความเชื่อ ของภาพจิตรกรรมยังเป็นการเชื่อแบบดั้งเดิมของพุทธศาสนา เป็นเรื่องราวพุทธประวัติ จัดเรียงลำดับตามเรื่องพุทธประวัติตามตำราหรือเรื่องเล่าที่สืบทอดต่อกันมา จิตรกรมีจุดมุ่งหมายในการเขียนภาพเพื่อสืบทอดพระพุทธศาสนาด้วยการแสดงออกทางศิลปะ ต้องการให้ภาพที่เขียนเป็นเครื่องโน้มน้าวจิตใจของชาวบ้านให้เกิดความเลื่อมใส ศรัทธาในพุทธศาสนามากยิ่งขึ้น

๒. การจัดวางภาพและตำแหน่งของภาพ ผนังด้านข้างขวามือพระประธานเขียนภาพ พุทธประวัติเริ่มจากมุมขวาเข้าซ้ายทิศตะแคงที่ปราสาทสามฤดู เสด็จประพาสนอกเมืองเมืองเห็นเทวทูตทั้ง ๔ ทรงหนีออกผนวช ตอน มหาภิเนกษกรรมณ์ ศึกษาธรรมกับอาจารย์ดาบสกับอุทกดาบส นางสุชาดาถวายข้าวสุกปายาส ด้านหลังพระประธานเขียนภาพทรงอธิษฐานลอยเถาต เมืองบาดาลของกานดาคราช ตอนบิณฑบาต ด้านซ้ายมือพระประธานเขียนภาพทรงโปรดชฎิลสามพี่น้อง ทรงเสด็จโปรดพระบิดาในกรุงกบิลพัสดุ์ ทรงเสด็จเมืองกุสินาราและทรงปรินิพพาน ภาพเมืองหลวงในกรุงเทพฯ ด้านตรงข้ามพระประธานเขียนภาพพระภิกษุปลงอสุภ

๓. ปรากฏการณ์ร่วมสมัยในงานจิตรกรรมฝาผนัง ได้แสดงให้เห็นถึงปรากฏการณ์ร่วมสมัยของวิถีชีวิตของชาวบ้านผสมผสานกับสถาปัตยกรรมแบบตะวันตกที่มีอิทธิพลอย่างมากในสมัยรัชกาลที่ ๔-๕ เช่นภาพการแต่งกายของทหารมหาดเล็กรักษาพระองค์ ภาพธงชาติไทย ภาพประตูประบรมมหาราชวัง ภาพอาคารพาณิชย์ ภาพการแต่งกายแบบชาวบ้าน ภาพเสือ ภาพศิลปะการลงรักปิดทอง ภาพบ้านเรือนในชนบท เป็นต้น

ข้อเสนอแนะควรทำการศึกษาภาพจิตรกรรมในวัดแห่งอื่นที่มีอายุหรือการสร้างในสมัยเดียวกันเพื่อเปรียบเทียบ รูปแบบแนวคิด วิธีการนำเสนอ เพื่อให้เห็นถึงความสัมพันธ์หรือความแตกต่างหรือหากต้องการศึกษาเพื่อการอนุรักษ์ ควรทำการศึกษาผลงานจิตรกรรมฝาผนังภายในจังหวัดลพบุรีที่มีคุณค่าและกำลังจะสูญหายไป

คำสำคัญ : จิตรกรรมฝาผนัง , วัดตองปุ

Abstract

The study of mural painting in Phra Sri Ariya Maitreya Pavilion Wat Thongpu Muang district Lopburi Province aimed at studying and analyzing the painting works on the wall of Wat Thongpu in the aspects of story of faith embedded in mural painting, mural painting images arrangements, mural painting images positions, and Contemporary phenomena in painting.

The findings revealed that Phra Sri Ariya Maitreya Pavilion Wat Tongpu was built in the reign of King Mongkut ๔ . Artists use traditional Thai painting techniques. combined with western painting techniques It is a story of the Buddha's life that has been interpolated with the stories of villagers' lives mixed with the prosperous architecture of Bangkok at that time.

๑. Issues regarding belief stories of painting is also a traditional belief of Buddhism. It is the story of the Buddha's history . Arranged according to the history of the Buddha according to textbooks or stories that have been passed down from generation to generation. The painter aims to paint pictures to inherit Buddhism through artistic expression. want the paintings to be a tool to persuade the villagers to have faith more faith in Buddhism

๒. Image layout and positions of the image The picture on the right hand side wall of the principal Buddha image The history of the Buddha begins in the right corner. Prince Siddhartha stayed at the castle for three seasons. Traveling outside the city, saw the ๔ angels fleeing into monkhood at the Mahaphinakramana

Dharma study with Alan Dabos and Utoka Dabos Mrs. Suchada offered rice to Mathupayas. The back of the principal Buddha image depicts a floating tray of prayers. Underwater city of Kannakarat, part of the alms round. On the left-hand side of the principal Buddha image is a portrait of the three brothers. His Highness graciously favored his father in Kapilavastu. He traveled to Kusinara and passed away. pictures of the capital in Bangkok. On the opposite side of the main Buddha image, the image of the monk laying down.

๓. Contemporary phenomena It depicts the contemporary phenomenon of villagers' way of life combined with Western architecture that was very influential during the reign of King Rama IV-V, such as the image of the royal guard's dress, the Thai flag, and the Grand Palace gate. commercial building images of folk dress, tigers, images of the art of lacquer and gilding pictures of rural houses, etc.

Suggestion should study painting In other sources of the same age or erection in the same period to compare forms, concepts, methods of presentation. In order to see the relationship or difference. Or if wanting to study for conservation Should study the murals within Lop Buri province that are valuable and are about to disappear. If possible, the paintings should be restored.

Keywords : Mural paintings , Wat Thongpu

บทนำ

จิตรกรรมฝาผนังเป็นผลงานศิลปะที่มีคุณค่าทางด้านประวัติศาสตร์ โบราณคดี ขนบธรรมเนียมประเพณี วิถีการดำเนินชีวิต คติความเชื่อ รวมถึงคุณค่าทางสุนทรียศาสตร์ที่แสดงถึงความเจริญของคนในท้องถิ่นได้เป็นอย่างดี จิตรกรรมฝาผนังของไทย เป็นศิลปะที่มีความประณีตสวยงาม แสดงถึงความรู้สึก สะท้อนวิถีชีวิตและความเป็นไทย ที่มีความอ่อนโยน ละมุนละไม มีการสร้างสรรค์สืบต่อกันมาตั้งแต่อดีตจนกลายเป็นศิลปะประจำชาติ ที่มีลักษณะ และรูปแบบเฉพาะตน นิยมเขียนบนฝาผนังภายในอาคารที่เกี่ยวกับพุทธศาสนาและอาคารที่เกี่ยวกับบุคคลชั้นสูง เช่น โบสถ์ วิหาร พระที่นั่ง วัง โดยเขียนด้วยสีฝุ่น ตามกรรมวิธีของช่างเขียนไทยโบราณ เนื้อหาที่เขียนมักเป็นเรื่องราวเกี่ยวกับ พุทธประวัติ ทศชาติชาดก ไตรภูมิ วรรณคดี และวิถีชีวิตไทย พงศาวดารต่างๆ ลักษณะจิตรกรรมไทยแบบประเพณี เป็นศิลปะ แบบอุดมคติ ผนวกเข้ากับเรื่องราวที่กึ่งลึกลับมหัศจรรย์ ซึ่งคล้ายกับงาน จิตรกรรมในประเทศแถบตะวันออกหลายๆ ประเทศ เช่น อินเดีย ศรีลังกา จีนและญี่ปุ่น เป็นต้น เป็นภาพที่ระบายสีแบนเรียบ ด้วยสีค่อนข้างสดใส และมีการตัดเส้นเป็นภาพ ๒ มิติ ให้ความรู้สึกเพียงด้านกว้างและยาว ไม่มีความลึก ไม่มีการใช้แสงและเงามาประกอบ จิตรกรรมไทยแบบประเพณี มีลักษณะพิเศษในการจัดวางภาพแบบเล่าเรื่องเป็นตอนๆ ตามผนัง ช่องหน้าต่าง โดยรอบโบสถ์ วิหาร และผนังด้านหน้าและหลังพระประธาน ภาพจิตรกรรมไทยมีการใช้สีแตกต่างกันออกไปตามยุคสมัย ทั้งเอกรงค์ และ พหุรงค์ โดยเฉพาะการใช้สีหลายๆ สีแบบพหุรงค์นิยมมากในสมัยรัตนโกสินทร์ เพราะได้สีจากต่างประเทศที่เข้ามาติดต่อกับค้าขายด้วย ทำให้ภาพจิตรกรรมไทย มีความสวยงามและสีสันทันที่หลากหลายน่าชม (จิตรกรรมไทย. ๒๕๖๕. ออนไลน์)

วัดตองปุ ตั้งอยู่ที่ตำบลทะเลชุบศร อำเภอเมือง จังหวัดลพบุรี อยู่บริเวณด้านนอกของกำแพงเมืองลพบุรีชั้นในด้านทิศตะวันออกเฉียงเหนือ เป็นวัดมอญ ตองปุ เป็นภาษามอญ แปลว่า ที่ชุมนุมพลก่อนออกรบ เป็นวัดเก่าแก่ที่มีความสำคัญวัดหนึ่งสันนิษฐานว่า สร้างขึ้นในรัชสมัยสมเด็จพระนารายณ์มหาราช ศิลปกรรมที่พบส่วนหนึ่งมีรูปแบบเป็นของกลุ่มชาวมอญ

ได้แก่ จำหลักไม้เก็บพระคัมภีร์ในอุโบสถ และลายรดน้ำบานประตูวิหาร เมื่อครั้งสมเด็จพระนารายณ์ฯ ทรงสร้างเมืองลพบุรี ก็ได้สร้างวัดตองปุขึ้น และนิมนต์พระภิกษุขอมอุยจากวัดตองปุ ที่สมเด็จพระนเรศวรมหาราชได้ทรงสร้างไว้ที่กรุงศรีอยุธยามาจำพรรษาที่วัดนี้ด้วย วัดตองปุเป็นวัดโบราณที่มีความสำคัญในฐานะเป็นศาสนสถานสมัยอยุธยา ที่คงสภาพค่อนข้างสมบูรณ์ และมีพระภิกษุใช้ประโยชน์อยู่ สิ่งสำคัญภายในวัดประกอบด้วย อุโบสถ วิหาร การเปรียญ หอไตร หอระฆัง เจดีย์ และศาลาพระศรีอารียเมตไตรย ซึ่งเป็นอาคารสร้างติดพื้น หลังคามุงด้วยกระเบื้องกาบกล้วย ภายในศาลามีภาพจิตรกรรมเล่าเรื่องพุทธประวัติ ฝีมือช่างสมัยรัตนโกสินทร์ ราวรัชกาลที่ ๔-๕ เดิมเป็นที่ประดิษฐานพระศรีอารียเมตไตรย ปัจจุบันประดิษฐานพระปางนาคปรกปูนปั้น (วัดตองปุ จังหวัดลพบุรี. ๒๕๖๕. ออนไลน์)

จากการสำรวจเบื้องต้นพบว่างานจิตรกรรมภายในศาลาพระศรีอารียเมตไตรย มีการนำเสนอเรื่องราวพุทธประวัติที่เป็นลักษณะร่วมสมัยผสมผสานไทยและตะวันตกราวรัชกาลที่ ๔ อายุกว่า ๑๗๐ ปี มีลักษณะเฉพาะตนแตกต่างไปจากการเขียนภาพแบบประเพณีนิยมที่เคยทำกันมา และบางส่วนมีสภาพชำรุดเสียหาย

ดังนั้นในการศึกษาคั้งนี้จึงเป็นการศึกษาผลงานจิตรกรรมฝาผนังภายในศาลาพระศรีอารียเมตไตรย วัดตองปุ เพื่อเป็นข้อมูลการอนุรักษ์และเผยแพร่ จิตรกรรมฝาผนังในศาลาพระศรีอารียเมตไตรย ปัจจุบันอยู่ในสภาพเริ่มทรุดโทรมเนื่องจากความเก่าของอาคาร และยังไม่มีการศึกษาเก็บรวบรวมข้อมูลมาก่อน หากไม่ทำการศึกษาวิจัยรวบรวมความรู้เหล่านี้ไว้ก่อนหน้าภาพจิตรกรรมอาจลบเลือนสูญหายไปหมด ซึ่งในการศึกษาเบื้องต้นพบว่า เป็นงานจิตรกรรมแบบร่วมสมัย ที่มีรูปแบบ วิธีการ เรื่องราว ลวดลายแตกต่างจากต่างจิตรกรรมไทยประเพณีดั้งเดิม ดังนั้นควรที่จะได้ศึกษาวิจัยจิตรกรรมฝาผนังในศาลาพระศรีอารียเมตไตรย วัดตองปุ เพื่อองค์ความรู้ดังกล่าวจะดำรงอยู่ หากจะต้องบูรณะภายในอนาคต และจะทำให้ประชาชนทั่วไปรู้จักกันอย่างแพร่หลายมากขึ้น

วัตถุประสงค์ของการวิจัย

1. เพื่อศึกษาเนื้อหาเรื่องราวของจิตรกรรมฝาผนังในศาลาพระศรีอารียเมตไตรย วัดตองปุ อำเภอเมืองลพบุรี จังหวัดลพบุรี
2. เพื่อข้อมูลในการอนุรักษ์และเผยแพร่เกี่ยวกับจิตรกรรมฝาผนังในศาลาพระศรีอารียเมตไตรย วัดตองปุ อำเภอเมืองลพบุรี จังหวัดลพบุรี

วิธีการดำเนินการวิจัย

๑. ประชากรและกลุ่มตัวอย่าง

การวิจัยครั้งนี้ผู้วิจัยใช้กลุ่มประชากรคือภาพจิตรกรรมฝาผนังที่มีจำนวนมากทั้ง ๔ ด้าน ภายในศาลาพระศรีอารียเมตไตรย วัดตองปุ อำเภอเมืองลพบุรี จังหวัดลพบุรี

๒. ขอบเขตของการวิจัย

๒.๑. ประเด็นที่ศึกษา

ศึกษาวิเคราะห์ผลงานจิตรกรรมฝาผนังของวัดตองปุ
ในประเด็น

- ๑) เรื่องราว ความเชื่อ จากจิตรกรรมฝาผนังที่ปรากฏ
- ๒) การจัดวางภาพ และตำแหน่งของภาพ
- ๓) ปรากฏการณ์ร่วมสมัยในงานจิตรกรรมฝาผนัง

๒.๒ ประเด็นการอนุรักษ์และเผยแพร่ข้อมูลเกี่ยวกับจิตรกรรมฝาผนังในศาลาพระศรีอารียเมตไตรย วัดตองปุ อำเภอเมืองลพบุรี จังหวัดลพบุรี

- ๑) นำข้อมูลที่ได้ไปเผยแพร่ทั้งรูปแบบฐานข้อมูลออนไลน์

๒.๓ ตัวแปรที่ศึกษา

- ๒) ตัวแปรอิสระ ได้แก่ ภาพจิตรกรรมฝาผนังวัดตองปุ

๓. เครื่องมือที่ใช้ในการวิจัย

การสำรวจ การสังเกตและสัมภาษณ์อย่างไม่เป็นทางการ

๔. การเก็บรวบรวมข้อมูล

๔.๑ เก็บข้อมูลเอกสารและงานวิจัยที่เกี่ยวข้อง โดยการศึกษาค้นคว้า รวบรวมจากแหล่งต่าง ๆ เช่น สำนักวิทยบริการ อินเทอร์เน็ต และวิเคราะห์ข้อมูลที่ได้

๔.๒ เก็บข้อมูลภาคสนาม โดยการสำรวจ บันทึกภาพนิ่ง ด้วยกล้องดิจิทัล

๔.๓ เก็บข้อมูลโดยการสัมภาษณ์อย่างไม่เป็นทางการ และการสังเกตโดยสัมภาษณ์ประชาชนชาวบ้านหรือพระในวัดตอปปู

๕. การวิเคราะห์ข้อมูล

การศึกษาครั้งนี้เป็นการวิจัยเชิงคุณภาพดังนั้น การวิเคราะห์ข้อมูล จึงดำเนินการวิเคราะห์ข้อมูลด้วยวิธีพรรณนาวิเคราะห์ (Descriptive Analysis) โดยสรุปข้อมูลจากข้อมูลเอกสาร และข้อมูลภาคสนาม

ผลการวิจัย

ศาลาพระศรีอารียเมตไตรยตั้งอยู่บริเวณตรงกลางระหว่าง อุโบสถ วิหารและศาลาการเปรียญหลังเก่า หันหน้าไปทางทิศตะวันตก เป็นอาคารก่ออิฐถือปูนหลังเดี่ยวสร้างติดพื้น มีขนาดไม่ใหญ่มากนัก เป็นศาลา ๕ ห้อง กว้าง ๗.๖๐ เมตร x ยาว ๑๐.๖๐ เมตร หลังคาเป็นทรงไทยแบบจั่ว ปั้นลม และตัวเหงามุงด้วยกระเบื้องกาบกล้วยลดหลั่นสองชั้น เชิงชายลาดต่ำลงมา ด้านหน้ามีประตูทางเข้าด้านหน้า ๒ ประตู ซ้ายขวาทำด้วยไม้สัก มีหน้าต่าง ๑ บานตรงกลาง ด้านข้างมีหน้าต่าง ด้านละ ๓ บาน ผ่นด้านหลัง ไม่มีประตู มีเพียงหน้าต่าง ๑ บานตรงกลาง ด้านในเป็นโครงสร้างไม้แบบโบราณ มีเสากลมทั้งหมด ๒๔ ต้น เสาสอบ พื้นปูด้วยกระเบื้องแผ่นเรียบสีน้ำตาลมีลักษณะคล้ายกับกระเบื้องในพระนารายณ์ราชนิเวศน์ที่มีการก่อสร้างในสมัยรัชกาลที่ ๔ ฐานชุกชีตั้งอยู่ด้านหลังกว้าง ๒.๓๐ เมตร ยาว ๓ เมตร สูง ๗๐ เซนติเมตร มีพระปางนาคปรกเป็นประธาน และพระศรีอารียเมตไตรยจำลอง ด้านหน้าและมีพระพุทธรูปองค์เล็กวางด้านข้างซ้ายขวาอีกหลายองค์

จิตรกรรมในศาลาพระศรีอารียเมตไตรย มีเนื้อหาเรื่องราวเกี่ยวกับ พุทธประวัติ จิตรกรใช้เทคนิคการวาดภาพแบบไทยประเพณี ผสมผสานกับ เทคนิคการวาดภาพแบบตะวันตกที่มีมิติแสงเงาและระยะใกล้ไกล เป็นเรื่องราวพุทธประวัติที่มีพื้นหลังเป็นทิวทัศน์ธรรมชาติและวิถีชีวิตของชาวบ้าน ผสมผสานกับสถาปัตยกรรมแบบตะวันตกในกรุงเทพมหานคร ปรากฏในภาพจิตรกรรมที่จิตรกรได้สอดแทรกไว้ คาดว่าจิตรกรคงเคยเดินทางไปเห็น

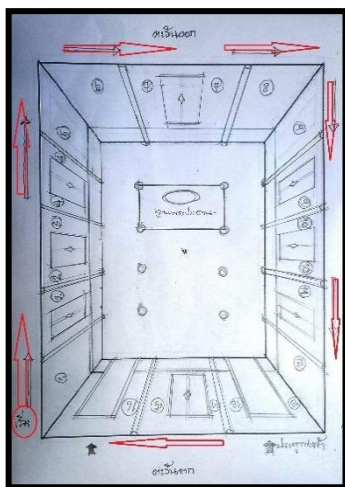
ความเจริญในกรุงเทพแล้วอยากถ่ายทอดให้ผู้ที่ไม่เคยเดินทางไปกรุงเทพเห็น
สิ่งเหล่านี้ได้รู้จักเพราะในอดีตกล้องถ่ายรูปยังไม่แพร่หลาย ภาพที่น่าสนใจ
เช่น ภาพอาคารบ้านเรือนและภาพบรมมหาราชวังในสมัยรัชกาลที่ ๔-๕

๑. ประเด็นเกี่ยวกับเรื่องราว ความเชื่อ ของภาพจิตรกรรม
ภาพจิตรกรรมที่พบภายในศาลาพระศรีอารียเมตไตรย ทั้งหมดยังเป็น
ความเชื่อแบบดั้งเดิมของพุทธศาสนา เป็นเรื่องราวพุทธประวัติ เริ่มตั้งแต่
เจ้าชายสิทธัตถะประทับที่ปราสาทสามฤดู เสด็จจรป่าสนนอกเมืองเมืองเห็น
เทวทูตทั้ง ๔ ทรงหนีออกผนวช ตอน มหาภิเนกษกรรม ตอน ตัดพระเมาลี
ออกเดินทางศึกษาธรรม นางสุชาดาถวายข้าวมธุปายาส ตอนอธิษฐานลอย
เถาทองคำ จมถึงเมืองบาดาล ตอน บิณฑบาตร โปรดขุณ्डิลสามพี่น้อง
โปรดพระบิดาและเครือญาติในกรุงกบิลพัสดุ์และตอนสุดท้ายทรงปรินิพพาน
นอกจากนั้นยังมีภาพภิกษุปลงอสุภ แสดงให้เห็นว่าวัดแห่งนี้มีการสอน
วิปัสสนากรรมฐาน

๒. การจัดวางภาพและตำแหน่งของภาพ คติความเชื่อดั้งเดิมตั้งแต่
ในสมัยอยุธยาตอนปลายและสมัยรัตนโกสินทร์ตอนต้นภายในพระอุโบสถจะมี
การจัดวางภาพอย่างมีระเบียบแบบแผนดังนี้ ภาพผนังสกัดหน้าหรือภาพตรง
ข้ามกับพระประธานจะนิยมเขียนภาพผจญมาร อันความหมายถึงการต่อสู้กับ
กิเลสภายในตนเอง การเอาชนะจิตใจของตนเอง ภาพผนังสกัดหลังหรือ
ด้านหลังพระประธาน นิยมเขียนภาพไตรภูมิจักรวาล อันหมายถึงพระพุทธเจ้า
หันหลังให้กับโลกและจักรวาลไม่กลับมาเกิดอีก ภาพผนังสกัดข้างบริเวณคอก
สองนิยมเขียนภาพเทพชุมนุม หมายถึงพระพุทธเจ้าเป็นครูของเหล่าเทวดา
ที่ต่างมาฟังธรรมของพระพุทธเจ้า ภาพบริเวณผนังสกัดข้างด้านล่างนิยมเขียน
ภาพพุทธประวัติหรือทศชาติชาดก อันหมายถึงการบำเพ็ญเพียรของ
พระพุทธเจ้าในด้านทาน ศีล ภาวนาให้เต็มครบทุกขบารมี

ภาพจิตรกรรมในศาลาพระศรีอารียเมตไตรย มีการจัดวางภาพที่แตกต่าง ดังนี้
การดูภาพจิตรกรรมในศาลาพระศรีอารียเมตไตรย เป็นการรວนดู
ภาพจากซ้ายไปขวาแบบทักษิณาวัตร ผู้วิจัยได้แบ่งภาพเป็น ๑๖ ตอน
เริ่มจากมุมขวามือพระประธานเวียนขวาไปด้านหลังแล้ววกกลับมาด้านหน้า
แบ่งออกได้ดังนี้

- ตอนที่ ๑ ประทับที่ปราสาทสามฤดู เสด็จประพาสนอกเมืองเห็น
 เทวทูตทั้ง ๔ ทรงหนีออกผนวช
 ตอนที่ ๒ มหาภิกษุกรรมณ์ ตอนออกผนวช
 ตอนที่ ๓ ตัดพระเมาลี
 ตอนที่ ๔ ออกเดินทางศึกษารธรรม
 ตอนที่ ๕ นางสุชาดาถวายข้าวมธุปายาส
 ตอนที่ ๖ อธิษฐานลอยถาดทองคำ จมถึงเมืองบาดาล
 ตอนที่ ๗ อธิษฐานบาตร บิณฑบาตร
 ตอนที่ ๘ โปรดขุฎิลสามพี่น้อง
 ตอนที่ ๙ โปรดพระบิดาและเครือญาติในกรุงกบิลพัสดุ์
 ตอนที่ ๑๐ ทรงปรินิพพาน
 ตอนที่ ๑๑-๑๒ เมืองหลวง กรุงเทพความเจริญในขณะนั้น
 ตอนที่ ๑๓ -๑๔ ภิกษุปลงอสุภ
 ตอนที่ ๑๕ เป็นภาพอาคาร ลบเลือนไปมากไม่สามารถเดาเนื้อหาได้
 ตอนที่ ๑๖ พระมาลัยโปรดสัตว์นรก



ภาพที่ ๑ การดูภาพจิตรกรรมเป็นการดูแบบเวียนซ้ายไปขวาแบบทักษิณวัตร

๓. ปรากฏการณ์ร่วมสมัยในงานจิตรกรรมฝาผนัง ภาพจิตรกรรม
ในศาลาพระศรีอาริยมุตไตรย ได้แสดงให้เห็นถึงปรากฏการณ์ร่วมสมัยของวิถี
ชีวิตของชาวบ้านผสมผสานกับสถาปัตยกรรมแบบตะวันตกที่มีอิทธิพล
อย่างมากในสมัยรัชกาลที่ ๔-๕ เช่นภาพการแต่งกายของทหารมหาดเล็ก
รักษาพระองค์ ภาพธงชาติไทย ภาพประตูประบรมมหาราชวัง ภาพอาคาร
พาณิชย์ ภาพการแต่งกายแบบชาวบ้าน ภาพศิลปะการลงรักปิดทอง
ภาพบ้านเรือนในชนบท เป็นต้น



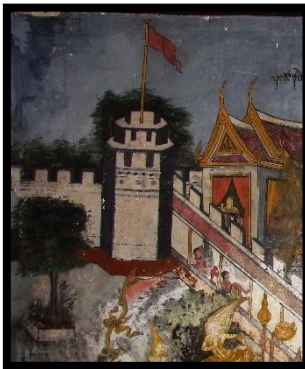
ภาพที่ ๒ สถาปัตยกรรมร่วมสมัยรัชกาลที่ ๔-๕ ในงานจิตรกรรม



ภาพที่ ๓ เปรียบเทียบภาพสถาปัตยกรรมในงานจิตรกรรม และภาพถ่าย
สถาปัตยกรรมในสมัยรัชกาลที่ ๔-๕



ภาพที่ ๔ ประตูพระบรมมหาราชวังในงานจิตรกรรมเปรียบเทียบกับประตูศักดิ์ไชยสิทธิ์ หนึ่งในสิบสองประตูของพระบรมมหาราชวัง



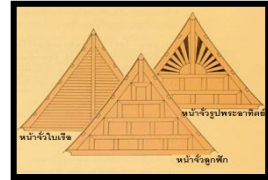
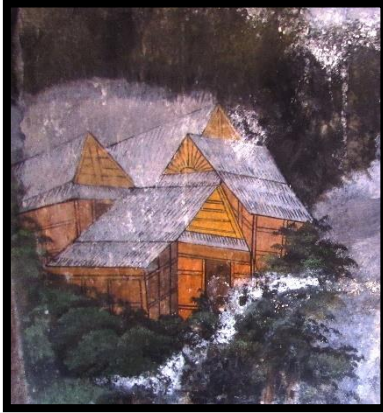
ภาพที่ ๕ ภาพเสาชิงช้าไทยในงานจิตรกรรมเปรียบเทียบกับภาพ เสาชิงช้าใหญ่บนป้อมเผด็จดัสกร



ภาพที่ ๖ ทหารรักษาพระองค์ในงานจิตรกรรมตอนเสด็จประพาสนอกเมือง



ภาพที่ ๗ ทหารรักษาพระองค์ในปัจจุบัน



ภาพที่ ๘ บ้านเรือนในชนบทในงานจิตรกรรม มีจั่วพระอาทิตย์และหน้าจั่วหลายรูปแบบ



ภาพที่ ๙ ภาพวาดอาศรมของขมูลสามพี่น้องในงานจิตรกรรมอาจได้แรงบันดาลใจจากวิหารวัดตองปุที่มีประตูโค้งและมีเจดีย์ด้านข้าง



ภาพที่ ๑๐ วิหารของวัดตองปุและกลุ่มเจดีย์ด้านข้างในอดีตที่ผู้วิจัยคาดว่า
เป็นแรงบันดาลใจให้จิตรกร



ภาพที่ ๑๑ ภาพรายละเอียดหน้าบ้านประตูหน้าต่างลงรักปิดทอง
ในงานจิตรกรรม



ภาพที่ ๑๒ การแต่งกายชาวบ้านในอดีตในสมัยรัชกาลที่ ๔-๕

อภิปรายผล

จากผลการศึกษาศิลปะจิตรกรรมฝาผนังในศาลาพระศรีอารียเมตไตรย พบว่าสร้างขึ้น ในราวสมัยรัชกาลที่ ๔ นับได้ว่าเป็นช่วงที่กำลังมีการพัฒนาประเทศให้ทันสมัยเทียบเท่าตะวันตก ดังนั้นจึงส่งผลต่อการสร้างงานจิตรกรรมด้วยเช่นกัน ดังที่ปรากฏในงานจิตรกรรมของวัดตองปุ พบว่าเป็นงานจิตรกรรมไทยประเพณีที่ยังใช้เนื้อหาแบบดั้งเดิมคือเรื่องราวของพุทธประวัติ สอดคล้องกับ **เสมอชัย พูลสุวรรณ** (๒๕๓๙) **วรพรรณ ภูวิจารณ์** (๒๕๕๑) ที่ได้ทำวิจัยและพบว่าทั้งอุโบสถในเมืองและชนบท นิยมเขียนเรื่องพุทธประวัติ ผนังด้านข้างมักแสดงเรื่องราวในพุทธประวัติหรือทศชาติชาดก งานจิตรกรรมในศาลาพระศรีอารียเมตไตรย วัดตองปุเป็นงานที่มีลักษณะร่วมสมัย แต่มีการจัดวางภาพที่ไม่เน้นการเขียนแบบชนบทประเพณีดั้งเดิมที่เคยทำมาในช่วงต้นรัตนโกสินทร์ เช่น ไม่เขียนเรื่องไตรภูมิจักรวาล เนื่องจากสังคมไทยในยุคนี้ได้รับอิทธิพลจากตะวันตกแล้วทั้งความคิดความเชื่อจากความก้าวหน้าทางวิทยาศาสตร์ทำให้ความเชื่อแบบไทยลดน้อยลง ตรงกับ

ผลงานวิจัยของ **วิไลรัตน์ ยั่งรอด** (๒๕๔๐) ที่ทำวิจัยเรื่อง การศึกษาภาพภูมิ จักรวาลจากภาพจิตรกรรมฝาผนังสมัยรัตนโกสินทร์ตอนต้น ในเขต กรุงเทพมหานคร งานวิจัยนี้ได้ศึกษาความหมายและสาเหตุของการสื่อ ความนิยมในการเขียนภาพจักรวาลหรือไตรภูมิ ผลการศึกษาพบว่า การเขียน ภาพจักรวาลตามคติทางพุทธศาสนาในประเทศไทยเริ่มมีเขียนขึ้นราวพุทธ ศตวรรษที่ ๒๓ โดยวาดร่วมกับภาพพุทธประวัติและทศชาติชาดก ซึ่งการวาด นั้นเกี่ยวข้องกับการแสดงความหมายของโลกและจักรวาล แต่การวาดภาพ ดังกล่าวเริ่มเปลี่ยนแปลงไป เมื่ออิทธิพลความรู้แบบวิทยาศาสตร์ของตะวันตก แพร่เข้ามาในประเทศไทยสมัยรัชกาลที่ ๔ แต่เดิมภาพจิตรกรรมมีหน้าที่รับใช้ ศาสนา ต่อมาเริ่มเปลี่ยนแปลงโดยมีการสร้างความหมายใหม่ขึ้นแทน

จากงานวิจัยดังกล่าวจะเห็นได้ว่างานจิตรกรรมไทยได้เริ่มมีการ เปลี่ยนแปลงแนวความคิดและวิธีการมาตั้งแต่ในสมัยรัชกาลที่ ๔ อัน เนื่องมาจากความเจริญก้าวหน้าทางวิทยาศาสตร์ ทำให้ความเชื่อเกี่ยวกับไตร ภูมิจักรวาลเสื่อมลง ดังปรากฏในผลงานจิตรกรรมวัดทองปู้ ที่ไม่ปรากฏภาพ ไตรภูมิจักรวาลอยู่เลย

ส่วนเนื้อหาเรื่องราวที่จิตรกรนำมาใช้ในการวาดภาพในศาลาพระ ศรีอาริยมณฑลไตรย จิตรกรสามารถผสมผสานวิถีคิดแบบไทยคือใช้เรื่องราวการ นำเสนอเกี่ยวกับพุทธประวัติแบบดั้งเดิม ผสมผสานกับเรื่องราววิถีชีวิตของ ชาวบ้านและภาพสถาปัตยกรรมในกรุงเทพที่มีความทันสมัยในขณะนั้น เป็น ปรากฏการณ์ร่วมสมัยในงานจิตรกรรม สอดคล้องกับผลการวิจัยของ **มนัส วาส กุลวงศ์** (๒๕๓๙) ที่ได้ทำวิจัยเรื่อง ภาพสะท้อนสังคมไทยสมัย พระบาทสมเด็จพระจอมเกล้าเจ้าอยู่หัว กรณีศึกษาภาพจิตรกรรมฝาผนังวัด มัชฌิมาวาส จังหวัดสงขลา ผลการวิจัยพบว่างานจิตรกรรมฝาผนังวัดมัชฌิมาวาส เป็นภาพที่เขียนสภาพชุมชนของกรุงเทพฯ การตั้งบ้านเรือนริมแม่น้ำ ภาพบรมมหาราชวัง ภาพตึกแบบฝรั่ง ภาพประตูเมือง ภาพอาคารจีน และ ภาพผู้คนที่อยู่อาศัยในกรุงเทพฯ สมัยรัชกาลที่ ๔ หลายกลุ่มคือ พระมหากษัตริย์ ขุนนาง ชาวบ้าน ชาวต่างชาติ สะท้อนความสัมพันธ์ระหว่างบุคคล และอาชีพ

จิตรกรรมฝาผนังวัดมัชฌิมาวาสได้ให้ข้อมูลเกี่ยวกับวัฒนธรรมได้อย่างชัดเจนมากที่สุด นอกจากนั้นยังสอดคล้องกับข้อมูลของ **กฤษฎา พิณศรี (๒๕๔๐)** ที่ทำวิจัยเรื่อง การวิเคราะห์อิทธิพลศิลปะและวัฒนธรรมตะวันตกที่ปรากฏในจิตรกรรมฝาผนังในรัชสมัยพระบาทสมเด็จพระจุลจอมเกล้าเจ้าอยู่หัว : กรณีศึกษาเฉพาะจิตรกรรมฝาผนังภายในพระอุโบสถวัดโพธิ์นิมิตสถิตมหาสีมาราม กรุงเทพมหานคร พบว่า รูปแบบภาพวาดมีลักษณะไทยประยุกต์ตะวันตก มีการใช้หลักทัศนียภาพ รายละเอียดในภาพจิตรกรรมแสดงให้เห็นถึงการเปลี่ยนแปลงทางวัฒนธรรม ทั้งทางด้านการแต่งกาย การคมนาคม ซึ่งสิ่งเหล่านี้น่าจะเป็นผลมาจากการติดต่อสัมพันธ์และการยอมรับวัฒนธรรมแบบตะวันตกที่แพร่หลายเข้ามาอย่างมากในช่วงระยะเวลานั้น

จะเห็นได้ว่างานจิตรกรรมของวัดตองปุ เป็นงานจิตรกรรมไทยแบบร่วมสมัย ที่มีการนำเสนอเนื้อหาเรื่องราวเกี่ยวกับพุทธประวัติผสมผสานปรากฏการณ์ร่วมสมัยในสมัยรัชกาลที่ ๔- ๕ ได้อย่างลงตัว มีความสอดคล้องกับจิตรกรรมไทยในหลายพื้นที่ของไทย ที่อยู่ในยุคสมัยเดียวกัน

ข้อเสนอแนะ

การศึกษาวิจัย จิตรกรรมฝาผนังวัดตองปุ ทำให้ทราบถึง เรื่องราว ความเชื่อ จากจิตรกรรมฝาผนังที่ปรากฏ การจัดวางภาพ และปรากฏการณ์ร่วมสมัยในงานจิตรกรรมฝาผนัง แต่การศึกษาครั้งนี้เป็นเพียงการศึกษาเพียงวัดตองปุ แห่งเดียวเท่านั้น หากต้องการให้มีความเชื่อมโยงควร จะทำการศึกษา ภาพจิตรกรรมในวัดแหล่งอื่นที่มีอายุหรือการสร้างในสมัยเดียวกันเพื่อเปรียบเทียบ รูปแบบ แนวคิด วิธีการนำเสนอเพื่อดูความสัมพันธ์ หรือความแตกต่าง หรือหากต้องการศึกษาเพื่อการอนุรักษ์ ควรทำการศึกษา ผลงานจิตรกรรมฝาผนังภายในจังหวัดลพบุรีที่มีคุณค่าและกำลังจะสูญหายไป จะทำให้เกิดประโยชน์ต่อชุมชนและท้องถิ่นในการปลูกจิตสำนึกในการหวง แหนทรัพย์สินอันทรงคุณค่าด้านศิลปวัฒนธรรมสืบไป

เอกสารอ้างอิง

กฤษฎา พิณศรี. (๒๕๔๐). การวิเคราะห์อิทธิพลศิลปะและวัฒนธรรมตะวันตกที่ปรากฏในจิตรกรรมฝาผนังในรัชสมัยพระบาทสมเด็จพระจุลจอมเกล้าเจ้าอยู่หัว : กรณีศึกษาเฉพาะจิตรกรรมฝาผนังภายในพระอุโบสถวัดโพธิ์นิมิตสถิตมหาสีมาราม กรุงเทพมหานคร. วิทยานิพนธ์ศิลปศาสตรมหาบัณฑิต.

มหาวิทยาลัยศิลปากร

จิตรกรรมไทย. (๒๕๖๕). <http://www.wikipedia.org/wiki>. (วันที่ค้นข้อมูล : ๑๙ กุมภาพันธ์ ๒๕๖๕).

มนัสवास กุลวงศ์. (๒๕๓๙). ภาพสะท้อนสังคมไทยสมัยพระบาทสมเด็จพระจอมเกล้าเจ้าอยู่หัว กรณีศึกษาภาพจิตรกรรมฝาผนังวัดมัชฌิมาวาส จังหวัดสงขลา. วิทยานิพนธ์ศิลปศาสตรมหาบัณฑิต. มหาวิทยาลัยศรีนครินทรวิโรฒ

วรพรรณ ภูวิจารณ์. (๒๕๕๑). จิตรกรรมฝาผนังวัดโพธิ์ชัย บ้านนาบึง อำเภอนาแห้ว จังหวัดเลย. ศูนย์วิทยบริการ มหาวิทยาลัยราชภัฏเลย.

วีไลรัตน์ ยิ่งรอด. (๒๕๔๐). การศึกษาภาพภูมิจักรวาลจากภาพจิตรกรรมฝาผนังสมัย รัตนโกสินทร์ตอนต้น ในเขตกรุงเทพมหานคร. วิทยานิพนธ์ศิลปศาสตรมหาบัณฑิต. มหาวิทยาลัยศิลปากร.

วัดทองปู จังหวัดลพบุรี.(๒๕๖๕). [ออนไลน์]เข้าถึงได้จาก <https://th.wikipedia.org/wiki/>. (๘ ธันวาคม ๒๕๖๕).

เสมอชัย พูลสุวรรณ. (๒๕๓๙). สัญลักษณ์ในงานจิตรกรรมไทยระหว่าง พุทธศตวรรษที่ ๑๘-๒๔. กรุงเทพฯ: มหาวิทยาลัยธรรมศาสตร์.

ด้านประวัติศาสตร์และศาสนา



ประวัติความเป็นมาและการพัฒนากิจกรรมการวาดภาพพระบฏ
งานทำบุญเมืองลพบุรี

The Background and the Development
of the Painting

“Phra Bot” in the Mueng Lopburi Making Merit Event.”

ผศ.วิไลวรรณ ฉ่ำพิรุณ นักวิชาการอิสระ ^๑

นายสุชาติ อ่อนสันหัตต์ สำนักศิลปะและวัฒนธรรม มรภ.เทพสตรี ^๒

นางสาวณัฐวรรณ์ ดอกไม้งาม สำนักศิลปะและวัฒนธรรม มรภ.เทพสตรี ^๓

นางสาวชุตินา อิ่มนรินทร์ สำนักศิลปะและวัฒนธรรม มรภ.เทพสตรี ^๔

E-mail : chumpirunwilaiwan@gmail.com

บทคัดย่อ

การศึกษาเรื่อง “ประวัติความเป็นมาและการพัฒนาการวาดภาพพระบฏงานทำบุญเมืองลพบุรี” นี้มีวัตถุประสงค์เพื่อศึกษาประวัติความเป็นมา ขั้นตอนการปฏิบัติ สภาพปัญหาและแนวทางการพัฒนาการวาดภาพพระบฏงานทำบุญเมืองลพบุรี การศึกษา ครั้งนี้ใช้วิธีการวิจัยเชิงคุณภาพ เก็บรวบรวมข้อมูลจากเอกสารและการตอบแบบสอบถามของผู้เข้าร่วมกิจกรรม

ผลการศึกษาปรากฏดังนี้

๑. ประวัติความเป็นมาของการวาดภาพพระบฏงานทำบุญเมืองลพบุรี การวาดภาพพระบฏเป็นกิจกรรมหนึ่งของงานทำบุญเมืองลพบุรีที่ทางชมรมอนุรักษ์โบราณวัตถุสถานและสิ่งแวดล้อมจังหวัดลพบุรีต้องการให้สถาบันการศึกษาต่างๆ นักเรียน นักศึกษา เยาวชนได้มีส่วนร่วมในงานทำบุญเมืองลพบุรีซึ่งจัดขึ้นเป็นประจำทุกปี จึงได้เพิ่มกิจกรรมการวาดภาพพระบฏขึ้นเมื่อปี พ.ศ. ๒๕๕๒ หัวข้อเรื่องที่วาด เป็นเรื่องเกี่ยวกับพระพุทธประวัติ กิจกรรมการวาดภาพพระบฏจะมีขึ้นในช่วงเช้าของวันที่มีงานทำบุญเมืองสถานที่จัดงานคือภายในพระนารายณ์ราชนิเวศน์ เขตพระราชฐานชั้นนอก

๒. ประเพณีปฏิบัติ เป็นการวาดภาพที่แตกต่างจากการวาดภาพ โดยทั่วไป เป็นการวาดภาพเกี่ยวกับพุทธประวัติและระบายนี่ด้วยสีน้ำมัน บนผืนผ้าดิบสีขาว หรือสีเหลือง แบ่งออกเป็นช่องๆ ละประมาณ ๑.๕๐ เมตร ความยาวของผ้าตามพระชนมายุของพระบาทสมเด็จพระเจ้าอยู่หัวภูมิพลอดุลยเดช เพื่อความเป็นสิริมงคลและถวายเป็นพระราชกุศลแก่พระองค์ท่าน การวาดภาพพระภูมิจัดขึ้น ภายใน เขตพระราชฐานชั้นนอก พระนารายณ์ราชนิเวศน์ ในช่วงเช้าของวันที่มีงานทำบุญเมืองลพบุรี นักเรียน นักศึกษา ครู อาจารย์ จะมาร่วมกันวาดภาพพระภูมิตั้งแต่ เวลา ๐๙.๐๐ น- ๑๔.๐๐ น เมื่อวาดภาพเสร็จแล้ว มีขบวนแห่ผ้าพระภูมิจาก พระนารายณ์ราชนิเวศน์ ผ่านตลาดบนเมือง พระปรางค์สามยอด ศาลพระกาฬ มายังวัดพระศรีรัตนมหาธาตุ เพื่อนำผ้าพระภูมิมงคลปรางค์ ถวายเป็นพุทธบูชา

๓. สภาพปัญหา มีหลายประการ คือ ๑) ด้านสถานที่ในการจัดกิจกรรม เนื่องจากจัดในที่โล่ง บางช่วงมีแสงแดดส่อง มีร่มไม่เพียงพอ

๔. แนวทางการสืบสาน ได้แก่ ๑) การให้ความรู้เกี่ยวกับความสำคัญของผ้าพระภูมิตั้งแต่เป็นรูปธรรมควรเป็นส่วนหนึ่งของกิจกรรม ๒) การนำกิจกรรมการวาดภาพพระภูมิต่อ ยอดในวิชาศิลปะการวาดภาพและวิชาที่เกี่ยวกับพระพุทธศาสนา ๓) การนำผ้าพระภูมิต่อ ยอดไปยังวัดต่าง ๆ ที่แสดงความจำนงค์ในเทศกาลเทศน์มหาชาติ

คำสำคัญ : ภาพพระภูมิ

Abstract

This research has aims to study background history, tradition, problems and recommendations on the development of the Painting “Phra Bot” in the Mueng Lopburi Making Merit Event. This is a qualitative research in which data is collected by analyzing relevant documents and the questionnaires. . Content research is the selected method for this research’s analysis.

๑. The background history of the Painting “Phra Bot” in the Mueng Lopburi Making Merit Event : This event happened about thirteen years ago, it is one of the important events of the Mueng Lopburi Making Merit Event in Phranarai Rachaniwech.

๒. It’s different from the others activities. About ๒๐๐ hundred students from many school in Lopburi come to paint about the Bouddhism with pleasure .The activity begin at ๐๙.๐๐ h-๑๔.๐๐h. After that there is a parade of “Pha Prabot” form King Narai Palace to Wat Prasirattamahatat forworshipping the Buddha.

๓. The problems are about the place where we organize the activity. There are not enough shade.

๔. The ways of the delopping the management are : Giving knowledge about “Pha Prabot” before the activity is very necessary. Organizing the painting “Pha Bot” in others occasion and Bringing the “Pha PraBot” to the temple asking for them.

Keywords : images of the Buddha's feet

บทนำ

การศึกษาเรื่อง “ประวัติความเป็นมาและการพัฒนาการวาดภาพพระบฏงานทำบุญเมืองลพบุรี” มีวัตถุประสงค์เพื่อศึกษาประวัติความเป็นมาขั้นตอนการปฏิบัติ สภาพปัญหาและแนวทางการพัฒนาการวาดภาพพระบฏงานทำบุญเมืองลพบุรี การศึกษา ครั้งนี้ใช้วิธีการวิจัยเชิงคุณภาพ เก็บรวบรวมข้อมูลจากเอกสารและการตอบแบบสอบถามของผู้เข้าร่วมกิจกรรม

ผลการศึกษาปรากฏดังนี้

๑. การวาดภาพพระบฏงานทำบุญเมืองลพบุรี เป็นกิจกรรมหนึ่งของงานทำบุญเมืองลพบุรีที่ทางชมรมอนุรักษ์โบราณวัตถุสถานและสิ่งแวดล้อมจังหวัดลพบุรีต้องการให้ สถาบันการศึกษาต่างๆ นักเรียน นักศึกษา เยาวชนได้มีส่วนร่วมในงานทำบุญเมืองลพบุรีซึ่งจัดขึ้นเป็นประจำทุกปี จึงได้เพิ่มกิจกรรมการวาดภาพพระบฏขึ้นเมื่อปี พ.ศ. ๒๕๕๒ หัวข้อเรื่องที่วาด เป็นเรื่องเกี่ยวกับพระพุทธประวัติ กิจกรรมการวาดภาพพระบฏจะมีขึ้นในช่วงเช้าของวันที่มีงานทำบุญเมือง สถานที่จัดงานคือภายในพระนารายณ์ราชนิเวศน์ เขตพระราชฐานชั้นนอก

๒. ประเพณีปฏิบัติ เป็นการวาดภาพที่แตกต่างจากการวาดภาพโดยทั่วไป เป็นการวาดภาพเกี่ยวกับพุทธประวัติและระบายสีด้วยสีน้ำมัน บนผืนผ้าดิบสีขาว หรือสีเหลือง แบ่งออกเป็นช่องๆ ละประมาณ ๑.๕๐ เมตร การวาดภาพพระบฏนี้จัดขึ้น ภายใน เขตพระราชฐานชั้นนอก พระนารายณ์ราชนิเวศน์ ในช่วงเช้าของวันที่มีงานทำบุญเมืองลพบุรี นักเรียน นักศึกษา ครู อาจารย์ จะมาร่วมกันวาดภาพพระบฏเป็นทีมในช่องที่กำหนด เริ่มวาดภาพตั้งแต่ เวลา ๐๙.๐๐ น- ๑๔.๐๐ น เมื่อวาดภาพเสร็จแล้ว มีขบวนแห่ผ้าพระบฏ จากพระนารายณ์ราชนิเวศน์ ผ่านตลาดบนเมือง พระปรางค์สามยอด ศาลพระกาฬ มายังวัดพระศรีรัตนมหาธาตุ เพื่อนำผ้าพระบฏห่มองค์ปรางค์เวียนเทียนรอบองค์ปรางค์ ถวายเป็นพุทธบูชา

๓. สภาพปัญหา มีหลายประการ คือ ๑) ด้านสถานที่ในการจัดกิจกรรม เนื่องจากจัดในที่โล่ง บางช่วงมีแสงแดดส่อง มีร่มไม่เพียงพอ

๔. แนวทางการสืบสาน ได้แก่ ๑) การให้ความรู้เกี่ยวกับความสำคัญของผ้าพระบฏอย่างเป็นรูปธรรมควรเป็นส่วนหนึ่งของกิจกรรม ๒) การนำ

กิจกรรมการวาดภาพพระบรมไปต่อยอดในวิชาศิลปะการวาดภาพและวิชาที่เกี่ยวกับพระพุทธศาสนา ๓) การนำผ้าพระบรมไปถวายยังวัดต่างๆ ที่แสดงความจำนงค์เพื่อใช้ในโอกาสต่างๆ เช่นในเทศกาลเทศน์มหาชาติ

วัตถุประสงค์ของการศึกษา

๑. เพื่อศึกษาความรู้ความเข้าใจเกี่ยวกับผ้าพระบรมของบุคคลากรทางการศึกษาที่ร่วมกิจกรรมการวาดภาพพระบรมงานทำบุญเมืองลพบุรี
๒. เพื่อศึกษาปัญหา อุปสรรคในการวาดภาพพระบรมงานทำบุญเมืองลพบุรี
๓. เพื่อศึกษาแนวทางการพัฒนาการวาดภาพพระบรมงานทำบุญเมืองลพบุรีให้มีประสิทธิภาพยิ่งขึ้น

วิธีการดำเนินการวิจัย

๑. ประชากรและกลุ่มตัวอย่าง

กลุ่มตัวอย่างคือ การเลือกกลุ่มตัวอย่าง ใช้การเลือกแบบเฉพาะเจาะจง คือกลุ่มผู้ให้ข้อมูลหลักที่มีความรู้ ความเข้าใจและมีส่วนร่วมกับการวาดภาพพระบรมงานทำบุญเมืองลพบุรีเมื่อวันที่ ๑๒ ธันวาคม ๒๕๖๖ โดยเป็นอาจารย์ที่รับผิดชอบส่งนักเรียนเข้าร่วมกิจกรรมวาดภาพพระบรมงานทำบุญเมืองลพบุรี จำนวน ๓๐ คน จาก โรงเรียนในจังหวัดลพบุรี จำนวน ๑๔ โรงเรียน ได้แก่ โรงเรียนพิบูลวิทยาลัย โรงเรียนไผ่โง่ง โรงเรียนวัดถนนแควิทยาลัยเทคนิคลพบุรี โรงเรียนเทศบาลเมืองเขาสามยอต ๑ โรงเรียนวรพิทยา โรงเรียนพระนารายณ์ โรงเรียนบ้านคลองเกตุ โรงเรียนพิบูลสงคราม ๑ โรงเรียนราชประชานุเคราะห์ ๓๓ ลพบุรี โรงเรียนวัดบางพิง โรงเรียนเทศบาล ๔ ระบบสาธิตเทศบาลเมืองลพบุรี วิทยาลัยนาฏศิลป์ลพบุรี และโรงเรียนลพบุรีปัญญาอนุกุล

๒. เครื่องมือที่ใช้ในการเก็บรวบรวมข้อมูล

๑. แบบสอบถาม เป็นการสอบถามเกี่ยวกับ ๑) องค์ความรู้พื้นฐานทั่วไปเกี่ยวกับพระบรม ๒) กระบวนการดำเนินงานการวาดภาพพระบรมงานทำบุญเมืองลพบุรี ๓) การให้บริการของเจ้าหน้าที่/บุคลากร การวาดภาพ

พระบฏงานทำบุญเมืองลพบุรี ๔) สถานที่และสิ่งแวดล้อม ๕) แนวทางการพัฒนาการวาดภาพพระบฏงานทำบุญเมืองลพบุรี ๖) คุณประโยชน์ต่อผู้เข้าร่วมกิจกรรมและต่อสังคม ๗) ข้อเสนอแนะอื่นๆ

๓. การเก็บรวบรวมข้อมูล

ในการเก็บรวบรวมข้อมูล ผู้ศึกษาได้ดำเนินการ ๒ รูปแบบ ดังนี้

๑) ศึกษาจากเอกสาร (Documentary Study) เป็นการรวบรวมข้อมูลที่ได้จาก การศึกษาค้นคว้าจากหลักฐานชั้นรองต่างๆ เกี่ยวกับแนวคิด ทฤษฎี และเอกสาร งานวิจัย ที่เกี่ยวข้องกับการศึกษาในครั้งนี้ ได้แก่ องค์กรความรู้เกี่ยวกับพระบฏ ความเป็นมา ขั้นตอนการปฏิบัติและ ปัญหาของการวาดภาพพระบฏงานทำบุญเมืองลพบุรี รวมทั้งศึกษางานวิจัยด้านการพัฒนา เพื่อเป็นแนวทางในการพัฒนาการวาดภาพพระบฏงานทำบุญเมืองลพบุรีให้มี ประสิทธิภาพมากขึ้นต่อไป

๒) เก็บรวบรวมข้อมูลจากแบบสอบถาม จำนวน ๓๕ ฉบับ

๔. การวิเคราะห์ข้อมูล

เริ่มจากการจำแนกข้อมูล ประเภทข้อมูล จากนั้นจะดำเนินการ วิเคราะห์เนื้อหาข้อมูลเกี่ยวกับการวาดภาพพระบฏงานทำบุญเมืองลพบุรี ไปพร้อมๆ กับการเก็บรวบรวมข้อมูลให้ครบถ้วนตามประเด็นที่ต้องการ โดยการวิเคราะห์เนื้อหา การสอบทานความถูกต้องของเนื้อหาให้ครบถ้วน สมบูรณ์ และนำเสนอผลการวิเคราะห์เชิงพรรณนา

ผลการวิจัย

ความคิดเห็นของบุคลากรทางการศึกษาผู้มีส่วนร่วมการวาดภาพ พระบฏงานทำบุญเมืองลพบุรี ในด้านองค์ความรู้เรื่องพระบฏ กระบวนการ การดำเนินงาน สถานที่และสิ่งแวดล้อม การนำผ้าพระบฏไปใช้ประโยชน์ และ แนวทางการพัฒนาการวาดภาพพระบฏงานทำบุญเมืองลพบุรี ได้วิเคราะห์ ข้อมูลผู้ตอบแบบสอบถาม ดังต่อไปนี้

ส่วนที่ ๑ ข้อมูลทั่วไปของผู้ตอบแบบสอบถาม
 ส่วนที่ ๒ ความคิดเห็นเกี่ยวกับการวาดภาพพระบฏงานทำบุญ
 เมืองลพบุรี
 ส่วนที่ ๓ ข้อคิดเห็นและเสนอแนะเพิ่มเติม

๑. ข้อมูลของผู้ตอบแบบสอบถาม

ตาราง ๑ จำนวนและข้อมูลทั่วไปของผู้ตอบแบบสอบถาม

รายการ		จำนวน	ร้อยละ
๑. เพศ			
	ชาย	๑๘	๕๑.๔๓
	หญิง	๑๗	๔๘.๕๗
๒. อายุ			
	ต่ำกว่า ๒๑ ปี	๑	๒.๘๖
	๒๑-๓๐ ปี	๑๙	๕๔.๒๘
	๓๑-๔๐ ปี	๘	๒๒.๘๖
	๔๑-๕๐ ปี	๕	๑๔.๒๙
	มากกว่า ๕๐ ปี	๒	๕.๗๑
๓. สถานที่ทำงาน			
	ระดับประถมศึกษา	๙	๒๕.๗๑
	ระดับมัธยมศึกษา	๒๓	๖๕.๗๑
	ระดับอุดมศึกษา	๓	๘.๕๘
๔. วุฒิการศึกษาสูงสุด			
	ต่ำกว่าปริญญาตรี	-	-
	ปริญญาตรี	๓๑	๘๘.๕๗
	ปริญญาโท	๔	๑๑.๔๓
	ปริญญาเอก	-	-

๕. ประสบการณ์การร่วมการวาดภาพพระบฏ			
	๑ ปี	๑๕	๔๒.๘๖
	๒ ปี	๔	๑๑.๔๓
	๓ ปี	๒	๕.๗๑
	มากกว่า ๓ ปี	๑๔	๔๐.๐
๖. สถานภาพการทำงาน			
	ข้าราชการ	๒๐	๕๗.๑๔
	ลูกจ้างประจำ/ ลูกจ้างชั่วคราว	๑๑	๓๑.๔๓
	พนักงานเงินรายได้ หน่วยงาน	-	-
	อื่นๆ ครูเอกชน	๔	๑๑.๔๓
๗. เป็นผู้บริหาร (ระดับหัวหน้า)			
	เป็น	๒	๕.๗๑
	ไม่เป็น	๓๓	๙๔.๒๙

จากตาราง ๑ พบว่า ข้อมูลทั่วไปของผู้ตอบแบบสอบถาม เป็นเพศชาย ร้อยละ ๕๑.๔๓ เพศหญิง ร้อยละ ๔๘.๕๗ ส่วนใหญ่อายุ ๒๑-๓๐ ปี คิดเป็นร้อยละ ๕๔.๒๘ รองลงมา ๓๑-๔๐ ปี คิดเป็นร้อยละ ๒๒.๘๖ ๔๑-๕๐ ปี คิดเป็นร้อยละ ๑๔.๒๙ มากกว่า ๕๐ ปี คิดเป็นร้อยละ ๕.๗๑ และต่ำกว่า ๒๑ ปี คิดเป็นร้อยละ ๒.๘๖ สถานที่ทำงาน ส่วนใหญ่สอนระดับประถมศึกษา คิดเป็นร้อยละ ๖๕.๗๑ ระดับประถมศึกษา คิดเป็นร้อยละ ๒๕.๗๑ และระดับอุดมศึกษา คิดเป็นร้อยละ ๘.๕๘ วุฒิการศึกษาสูงสุด ปริญญาตรี คิดเป็นร้อยละ ๘๘.๕๗ และปริญญาโท คิดเป็นร้อยละ ๑๑.๔๓ ประสบการณ์การร่วมการวาดภาพพระบฏ ๑ ปี คิดเป็นร้อยละ ๔๒.๘๖ รองลงมา มากกว่า ๓ ปี คิดเป็นร้อยละ ๔๐.๐ ๒ ปี คิดเป็นร้อยละ ๑๑.๔๓ และ ๓ ปี คิดเป็นร้อยละ

ละ ๕.๗๑ สถานภาพการทำงาน ส่วนใหญ่เป็นข้าราชการ คิดเป็นร้อยละ ๕๗.๑๔ ลูกจ้างประจำ/ลูกจ้างชั่วคราว คิดเป็นร้อยละ ๓๑.๔๓ และ อื่น ๆ ครูเอกชน คิดเป็นร้อยละ ๑๑.๔๓ เป็นผู้บริหาร (ระดับหัวหน้า) ส่วนใหญ่ไม่เป็นผู้บริหาร คิดเป็นร้อยละ ๙๔.๒๙ และเป็นผู้บริหาร คิดเป็นร้อยละ ๕.๗๑

ส่วนที่ ๒ ความคิดเห็นเกี่ยวกับการวาดภาพพระบฏงานทำบุญเมืองลพบุรี

ตาราง ๒ ความคิดเห็นเกี่ยวกับการวาดภาพพระบฏงานทำบุญเมืองลพบุรี

ประเด็นความคิดเห็น	\bar{X}	S.D.	แปล ความ
ด้านองค์ความรู้ทั่วไปเกี่ยวกับพระบฏ			
๑. ท่านไม่ได้ให้ความรู้เกี่ยวกับพระบฏแก่นักเรียน นักศึกษาของท่าน ก่อนเข้าร่วมวาดภาพพระบฏ	๔.๒๓	๐.๖๔	มาก
๒. ท่านทราบว่า การวาดภาพพระบฏคือ การวาดภาพเกี่ยวกับพระพุทธรูปเจ้าพุทธรูปประวัติและเวสสันดรชาดก	๔.๔๐	๐.๘๑	มาก
๓. ท่านต้องการได้รับความรู้เกี่ยวกับความสำคัญและคุณค่าของพระบฏ ก่อนการวาดภาพพระบฏงานทำบุญเมืองลพบุรี	๔.๕๗	๐.๕๖	มากที่สุด
๔. ท่านคิดว่าการวาดภาพพระบฏในงานทำบุญเมืองมี ความเหมาะสม	๔.๖๘	๐.๔๗	มากที่สุด
๕. ท่านคิดว่าการวาดผ้าพระบฏงานทำบุญเมืองลพบุรี ตรงตามประเพณีดั้งเดิมของความสำคัญของพระบฏ	๔.๒๘	๐.๗๑	มาก
รวม	๔.๔๓	๐.๖๖	มาก

ด้านกระบวนการดำเนินงานการ วาดภาพพระบรม			
๑. ระยะเวลาที่ได้รับหนังสือเชิญเข้าร่วม การวาดภาพฯ และระยะเวลาในการ ตอบรับมีความเหมาะสม	๔.๓๑	๐.๙๖	มาก
๒. การติดต่อประสานงานได้รับความ สะดวกรวดเร็วและมีประสิทธิภาพ	๔.๕๔	๐.๖๖	มากที่สุด
๓. ขั้นตอนการรับลงทะเบียนการวาด ภาพพระบรมงานทำบุญเมืองลพบุรี ตามขั้นตอน สะดวกและรวดเร็ว	๔.๖๐	๐.๕๕	มากที่สุด
๔. ระยะเวลาที่ใช้ในการวาดภาพพระบรม ตั้งแต่วันที่ ๐๙.๐๐-๑๔.๐๐ น. มี ความเหมาะสม	๔.๔๘	๐.๖๖	มาก
๕. อาหารกลางวันและอาหารว่างที่จัดให้ ในวันวาดภาพพระบรมงานทำบุญเมือง ลพบุรี มีความเหมาะสม	๔.๖๘	๐.๔๗	มากที่สุด
รวม	๔.๕๒	๐.๖๘	มากที่สุด
ด้านสถานที่และสิ่งแวดล้อม			
๑. สถานที่ในการวาดภาพพระบรม "บน ถนนในพระนารายณ์ราชินีเวศน์" มี ความเหมาะสม	๔.๒๖	๐.๗๐	มาก
๒. สภาพแวดล้อมโดยรวม เช่น แสงแดด ความร้อน ลม ล้อมรอบไปด้วย โบราณสถาน มีความเหมาะสม	๔.๒๐	๐.๗๖	มาก

๓. สถานที่ในการรับลงทะเบียนการวาดภาพพระบฏ งานทำบุญเมืองลพบุรี มีความเหมาะสม	๔.๓๗	๐.๖๔	มาก
๔. สถานที่สำคัญผู้เกี่ยวข้องในการวาดภาพพระบฏงานทำบุญเมืองลพบุรี มีเพียงพอ เป็นสัดส่วน	๔.๐๘	๐.๙๒	มาก
๕. บ้ายบอกทางไปสถานที่วาดภาพพระบฏงานทำบุญเมืองลพบุรี สามารถมองเห็นได้ชัดเจน ในระดับใด	๔.๐๐	๐.๘๗	มาก
รวม	๔.๑๘	๐.๗๙	มาก

ด้านแนวทางการพัฒนา ท่านคิดว่าควรพัฒนาการวาดภาพพระบฏงานทำบุญเมืองลพบุรีในด้านใดและระดับใด			
๑. การให้ความรู้ ความเข้าใจการวาดภาพพระบฏ เช่น ความรู้เรื่องพระบฏ พระพุทธประวัติ พระเวสสันดรชาดก ล่วงหน้าก่อนเริ่มกิจกรรม	๔.๓๔	๐.๗๒	มาก
๒. สมควรพัฒนาผลงานการวาดภาพพระบฏให้ตรงกับประเพณีดั้งเดิมโดยครู และนักเรียนร่วมกันวาดภาพ	๔.๓๗	๐.๗๓	มาก
๓. สมควรพัฒนาสถานที่ บรรยากาศและสภาพแวดล้อมให้เหมาะสมในระดับใด	๔.๒๓	๐.๗๗	มาก

๔. สมควรพัฒนาการนำผ้าพระบฏไปใช้ให้เกิดประโยชน์สูงสุดและถูกต้องตามประเพณี	๔.๕๑	๐.๖๑	มากที่สุด
๕. ท่านคิดว่าสมควรพัฒนาการจัดการวาดภาพพระบฏให้มีประสิทธิภาพและยังคงจัดต่อไปในระดับใด	๔.๖๖	๐.๖๘	มากที่สุด
รวม	๔.๔๒	๐.๗๑	มาก
หลังจากห่มองค์ปรางค์ครบ ๗ วัน สมควรนำผ้าพระบฏไปใช้ประโยชน์			
๑. นำผ้าพระบฏไปถวายยังศาสนสถานต่างๆ เพื่อใช้แขวนในวันสำคัญทางศาสนา	๔.๗๔	๐.๔๔	มากที่สุด
๒. แจกคืนแก่โรงเรียนที่มาร่วมวาดภาพเพื่อนำไปถวายวัดต่างๆ เอง	๓.๖๐	๑.๓๑	ปานกลาง
๓. นำผ้าพระบฏของปีก่อนๆ มาตกแต่งวัดพระศรีรัตนมหาธาตุในวันงานทำบุญเมือง	๔.๑๔	๐.๗๓	มาก
๔. นำกิจกรรมการวาดภาพเป็นการส่งเสริมการเรียนรู้นอกห้องเรียนและการทำงานเป็นทีมได้	๔.๖๓	๐.๔๙	มากที่สุด
๕. นำกิจกรรมการวาดภาพพระบฏไปต่อยอดการจัดกิจกรรมอื่นได้ เช่น วิชาศิลปะการวาดภาพ วิชาพระพุทธศาสนา เป็นต้น	๔.๘๓	๐.๓๘	มากที่สุด
รวม	๔.๓๙	๐.๘๘	มาก
รวมทุกด้าน	๔.๓๙	๐.๕๗	มาก

จากตาราง ๒ พบว่า ในภาพรวมจากผู้มีส่วนร่วมการวาดภาพพระ
บุญ งานทำบุญเมืองลพบุรี ความคิดเห็นเกี่ยวกับการวาดภาพในภาพรวมอยู่ใน
ระดับมาก ($\bar{X} = ๔.๓๙$, S.D.= ๐.๕๗) โดยเมื่อพิจารณาเป็นรายด้านพบว่า
ด้านกระบวนการดำเนินงานการวาดภาพพระบุญ อยู่ในระดับดีมาก
($\bar{X} = ๔.๕๒$, S.D.= ๐.๖๘) โดยอาหารกลางวันและอาหารว่างที่จัดให้ในวัน
วาดภาพพระบุญ งานทำบุญเมืองลพบุรี มีความเหมาะสม อยู่ในระดับมาก
ที่สุด ($\bar{X} = ๔.๖๘$, S.D.= ๐.๔๗) รองลงมาขั้นตอนการรับลงทะเบียนการวาด
ภาพพระบุญงานทำบุญเมืองลพบุรี ตามขั้นตอน สะดวกและรวดเร็ว อยู่ใน
ระดับมากที่สุด ($\bar{X} = ๔.๖๐$, S.D.= ๐.๕๕) การติดต่อประสานงานได้รับความ
สะดวกรวดเร็วและมีประสิทธิภาพ อยู่ในระดับมากที่สุด ($\bar{X} = ๔.๕๔$,
S.D.= ๐.๖๖) ระยะเวลาที่ใช้ในการวาดภาพพระบุญ ตั้งแต่เวลา ๐๙.๐๐ -
๑๔.๐๐ น. มีความเหมาะสม อยู่ในระดับมาก ($\bar{X} = ๔.๔๘$, S.D.= ๐.๖๖)
และระยะเวลาที่ได้รับหนังสือเชิญเข้าร่วมการวาดภาพฯ และระยะเวลาในการ
ตอบรับมีความเหมาะสม อยู่ในระดับมาก ($\bar{X} = ๔.๓๑$, S.D.= ๐.๙๖)

อภิปรายผล

ข้อสรุปที่ได้จากการศึกษา เรื่อง พบประเด็นที่น่าสนใจ ควรนำมา
อภิปราย ดังนี้

๑. การวาดภาพพระบุญงานทำบุญเมืองลพบุรี เป็นกิจกรรมการวาด
ภาพที่มีจุดเด่นแตกต่างไปจากกิจกรรมการวาดภาพอื่นๆ เป็นการวาดภาพ
เฉพาะที่เกี่ยวกับพุทธประวัติหรือพระเวสสันดรชาดกเท่านั้น ถือว่าเป็น
ภาพวาดที่ศักดิ์สิทธิ์เพื่อนำไปไว้สำหรับบูชาแทนพระพุทธรูปเจ้า ที่ผ่านมา
ยังไม่ได้มีการกำหนดที่ชัดเจนและยังไม่มีการกล่าวถึงการวาดภาพพระ
เวสสันดรชาดก ซึ่งอาจจะยากเกินไปสำหรับเด็ก แต่สามารถเชิญผู้ที่มี
ความสามารถมาร่วมกิจกรรมได้ ดังนั้น จึงควรมีการพัฒนาเรื่องเนื้อหาที่ใช้ใน
การวาดภาพให้ตรงตามวัตถุประสงค์ดั้งเดิมของผ้าพระบุญ จึงสมควรมีการ
อบรมให้ความรู้แก่ผู้เข้าร่วมกิจกรรมเกี่ยวกับความสำคัญของผ้าพระบุญด้วย
ซึ่งสอดคล้องกับที่ พระพงศ์ สุขแก้ว (๒๕๔๙) กล่าวไว้ใน พระบุญ

ในพระพุทธศาสนา ว่า พระบฏ มีความหมายว่า รูปของพระพุทธเจ้าหรือเรื่องราวของพระพุทธเจ้าที่ได้เขียนเป็นภาพลงบนผืนผ้าซึ่งก็คือจิตรกรรมประเภทหนึ่งในบรรดาพุทธศิลปกรรมมีลักษณะคล้ายธงหรือตุ่งทางภาคเหนือและภาคอีสานคือใช้แขวนห้อยเป็นพุทธบูชา เรียกว่า”ผ้าพระเวส”หรือ ผ้าพระเวท ซึ่งนิยมเขียนภาพพระบฏด้วยเวทสันดรชาดกทั้ง ๑๓ กัณฑ์ และวารสารวิชาการรายสามเดือน เพื่อการอนุรักษ์มรดกไทย ทางประวัติศาสตร์ โบราณคดี ศิลปะ และวัฒนธรรม (ตุลาคม - ธันวาคม ๒๕๔๕) กล่าวว่า ผ้าพระบฏคือ คำว่า บฏ มาจากภาษาบาลีแปลว่า ผ้าทอ หรือ ผืนผ้า ซึ่งผ้าพระบฏเอง เป็นผ้าที่มีการเขียนภาพเรื่องราวเกี่ยวกับพุทธประวัติ หรือทศชาติชาดก หรือคติธรรมคำสอนของพระพุทธเจ้า นิยมใช้แขวนไว้ในอาคาร หรือสถานที่ที่เกี่ยวข้องกับพุทธศาสนา เพื่อเป็นสิ่งบูชาแทนองค์พระพุทธเจ้า หรือพระพุทธรูป การเขียนภาพบนผ้าพระบฏนั้น น่าจะเป็นคติการเขียนภาพที่เก่าแก่ ก่อนจะมีการวาดภาพจิตรกรรมลงบนฝาผนังของอาคารในเวลาต่อมา

๒. เมื่อนำผ้าพระบฏที่ร่วมกันวาดโดยครู อาจารย์ นักเรียน นักศึกษาและประชาชนทั่วไป และมีการแห่ผ้าพระบฏรอบเมือง และนำไปห่มรอบฐานองค์ปรางค์ประธาน ณ วัดพระศรีรัตนมหาธาตุ เพื่อถวายเป็นพุทธบูชา ซึ่งได้รับอนุญาตจากกรมศิลปากรให้ห่มได้เป็นระยะเวลาโดยประมาณ ๗ วัน เพราะจะเป็นการรบกวนโบราณสถาน แต่การกระทำแบบนี้ก็มีอยู่ในที่อื่นๆ และเราจะร่วมกันแก้ไขปัญหาได้อย่างไรในการถวายผ้าพระบฏเพื่อเป็นพุทธบูชา ณ วัดพระศรีรัตนมหาธาตุ สืบพงศ์ ธรรมชาติ (กุมภาพันธ์ พ.ศ. ๒๕๕๙) ได้กล่าวว่า ประเพณีแห่ผ้าขึ้นธาตุนครศรีธรรมราช มีมาตั้งแต่ราว พ.ศ.๑๗๗๓ สมัยพระเจ้าศรีธรรมโศกราชเป็นเจ้าเมืองศรีธรรมราชมหานคร หรือเมืองสิบสองนักษัตร (ศูนย์กลางการปกครองอยู่ในเขตพื้นที่บางอำเภอในจังหวัดนครศรีธรรมราชปัจจุบัน) ผ้าขึ้นธาตุหรือผ้าพระบฏ (ผ้าวาดรูปพระพุทธเจ้า) ผืนแรกเป็นผืนผ้ายาวมากคลื่นซัดมาติดฝั่งที่ชายทะเลปากพอง ชาวปากพองแห่อัญเชิญถวายพระเจ้าศรีธรรมโศกราช ต่อมาจึงมีการแห่ผ้าขึ้นธาตุในวันวิสาขบูชา ช่วงหลังเพื่อให้เกิดความเหมาะสมกับฤดูกาลที่ไม่เป็นอุปสรรคต่อการเดินทางของลูกหลานชาวเมืองสิบสองนักษัตร ตลอดจนพุทธศาสนิกชนชาวไทยทั่วประเทศ จึงเลื่อนมาจัดประเพณีแห่ผ้าขึ้นธาตุ

หรืออัญเชิญผ้าพระบฏขึ้นห่มองค์พระบรมธาตุเจดีย์ในวันมาฆบูชา และเรียก
ขานกันว่า "ประเพณีมาฆบูชาแห่ผ้าขึ้นธาตุนครศรีธรรมราช" เรียกโดยทั่วไป
ว่า "แห่ผ้าขึ้นธาตุ" ซึ่งสื่อกันได้ดีในกลุ่มของพุทธศาสนิกชนชาวไทยว่า คือ
การแห่ผ้าพระบฏขึ้นห่มองค์พระบรมธาตุเจดีย์นครศรีธรรมราช เพื่อความ
เป็นสิริมงคลที่จะเกิดขึ้นแก่ตนเองและบุคคลที่รัก และสถานที่อยู่ จากผล
การศึกษา พบว่า หลังจากนำผ้าพระบฏออกจากองค์ปราสาทแล้ว ต้องการให้
นำผ้าพระบฏไปถวายวัดต่างๆ เพื่อใช้ประโยชน์ทางพุทธศาสนา ดังนั้น การ
พัฒนาการดำเนินการ การจัดกิจกรรมจึงเป็นสิ่งจำเป็นเพื่อให้กิจกรรมการวาด
ภาพพระบฏซึ่งนับได้ว่าเริ่มที่จังหวัดลพบุรีเป็นแห่งแรกนี้ยังคงอยู่และมี
ประสิทธิภาพมากขึ้น

สรุป

๑. การวาดภาพพระบฏเป็นกิจกรรมหนึ่งของงานทำบุญเมืองลพบุรี
เริ่มขึ้นครั้งแรกเมื่อปี พ.ศ. ๒๕๕๒ โดยชมรมอนุรักษ์โบราณวัตถุสถานและ
สิ่งแวดล้อมจังหวัดลพบุรีต้องการให้ นักเรียน นักศึกษา เยาวชนได้มีส่วนร่วม
ในงานทำบุญเมืองลพบุรีซึ่งจัดขึ้นเป็นประจำทุกปี หัวข้อเรื่องที่ใช้ในการวาด
ภาพพระบฏ เป็นเรื่องเกี่ยวกับพระพุทธประวัติ สถานที่จัดกิจกรรม คือ
บริเวณเขตพระราชฐานชั้นนอก ภายในพระนารายณ์ราชนิเวศน์

๒. ประเพณีปฏิบัติ เป็นการวาดภาพที่แตกต่างจากการวาดภาพ
โดยทั่วไป เป็นการวาดภาพเกี่ยวกับพุทธประวัติและระบายนี่ด้วยสีน้ำมัน
บนผืนผ้าดิบสีขาว หรือสีเหลือง แบ่งออกเป็นช่องๆ ละประมาณ ๑.๕๐ เมตร
ที่ผ่านมา ความยาวของผ้าตามพระชนมายุของพระบาทสมเด็จพระเจ้าอยู่หัว
ภูมิพลอดุลยเดช เพื่อความเป็นสิริมงคลและถวายเป็นพระราชกุศลแด่
พระองค์ท่าน นักเรียน นักศึกษา ครู อาจารย์ จะมาร่วมกันวาดภาพพระบฏ
เป็นทีม เริ่มวาดภาพตั้งแต่ เวลา ๐๙.๐๐ น- ๑๔.๐๐ น เมื่อวาดภาพเสร็จแล้ว
มิชชวณแห่ผ้าพระบฏจากพระนารายณ์ราชนิเวศน์ ผ่านตลาดบนเมือง
พระปรางค์สามยอด ศาลพระกาฬ มายังวัดพระศรีรัตนมหาธาตุเพื่อนำผ้า
พระบฏห่มองค์ปราสาท ถวายเป็นพุทธบูชา

๓. สภาพปัญหา มีหลายประการ คือ ๑) ด้านสถานที่ในการจัด
กิจกรรม ต้องใช้พื้นที่ในการจัดวางผ้าซึ่งมีความยาวมาก จึงจำเป็นต้องเป็นที่

โล่งแจ้ง ไม่มีร่มเงาเพียงพอ ๒) จากผลของแบบสอบถามที่ต้องการมากที่สุด คือการให้ความรู้เกี่ยวกับความสำคัญของผ้าพระบฏแก่ผู้เกี่ยวข้องก่อนเข้าร่วม กิจกรรม ๓) เมื่อนำผ้าพระบฏถวายเป็นพุทธบูชาต่อองค์พระปรมาภิไธยพระศรีรัตนมหาธาตุ เป็นเวลา ๗ วันแล้ว ต้องนำลงจากปราสาท ไม่สามารถห่มได้ ตลอดไป จากแบบสอบถามเสนอแนะให้นำผ้าพระบฏไปถวายวัดที่พร้อมที่จะรับนำไปใช้ประโยชน์ต่อไป

๔. แนวทางการพัฒนา ได้แก่ ๑) การให้ความรู้เกี่ยวกับความสำคัญของผ้าพระบฏอย่างเป็นรูปธรรมควรเป็นส่วนหนึ่งของกิจกรรม ๒) การนำกิจกรรมการวาดภาพพระบฏไปต่อยอดในวิชาศิลปะการวาดภาพและวิชาที่เกี่ยวข้องกับพระพุทธศาสนา ๓. การนำผ้าพระบฏไปถวายยังวัดต่างๆ ที่แสดงความจำนงคิในงานเทศกาลต่างๆ เช่นเทศน์มหาชาติ เป็นต้น

ข้อเสนอแนะ

ข้อเสนอแนะที่ได้จากการวิจัย

๑) ด้านการประชาสัมพันธ์ ยังมีการประชาสัมพันธ์น้อยเกินไป ควรมีการประชาสัมพันธ์หลายๆ ช่องทางให้มากกว่านี้ เพราะการวาดภาพพระบฏ เป็นกิจกรรมที่ดี มีคุณค่า ทั้งส่งเสริมศิลปะและวัฒนธรรม ส่งเสริมความรู้ทางพุทธศาสนาและการทำงานร่วมกันเป็นทีม

๒) ด้านกิจกรรม ควรมีการให้ความรู้เกี่ยวกับความสำคัญของผ้าพระบฏ ภาพที่สามารถวาดภาพพระบฏได้ ได้แก่ภาพเกี่ยวกับพุทธประวัติและ พระเวสสันดรชาดก ก่อนการเริ่มกิจกรรมวาดภาพแก่ผู้เกี่ยวข้อง เพื่อเป็นการเพิ่มความรู้ ความเข้าใจ ในหัวข้อเรื่องที่จะวาด เพื่อให้ได้ภาพที่มีความสมบูรณ์ ความศักดิ์สิทธิ์ ครบถ้วน อาจมีการสอดแทรก เพิ่มเติมกิจกรรมอื่นๆ อีก เช่น การประกวดวาดภาพ กิจกรรม ที่เกี่ยวข้องกับผ้าพระบฏ เพื่อดึงดูดให้นักท่องเที่ยวเข้าร่วมกิจกรรมได้ อาจจะเป็นกิจกรรมการส่งเสริมการท่องเที่ยวของจังหวัดลพบุรีอีกกิจกรรมหนึ่งได้

๓) ด้านสถานที่ จัดหาร่มกันแดดเพิ่มเติมให้เพียงพอแก่ผู้เข้าร่วมกิจกรรม

๔) ด้านการดำเนินงาน ด้านภาพพระบฏ ภาพพระบฏที่นำลงจากการห่มองค์ปรางค์แล้ว ควรนำไปถวายวัด เช่น ในโอกาสเทศน์มหาชาติ เป็นต้น เพราะได้ผ่านพิธีกรรมอันศักดิ์สิทธิ์แล้ว

ข้อเสนอแนะในการศึกษาวิจัยครั้งต่อไป

- ๑) ศึกษาการอนุรักษ์ภาพพระบฏที่ยังเหลืออยู่ในจังหวัดลพบุรี
- ๒) ศึกษาและเผยแพร่องค์ความรู้เกี่ยวกับผ้าพระบฏในประเทศไทยในรูปแบบสื่อต่างๆ
- ๓) จัดนิทรรศการความรู้เรื่องผ้าพระบฏในประเทศไทย

เอกสารอ้างอิง

- จำนงค์ อติวัฒนสิทธิ์, สังคมวิทยาตามแนวพุทธศาสตร์, พิมพ์ครั้งที่ ๒,
(กรุงเทพมหานคร: สำนักพิมพ์ มหาวิทยาลัยเกษตรศาสตร์,
๒๕๔๘), หน้า ๑๑๗.
- ประยุทธ์ หลงสมบูรณ์, พจนานุกรม มคอ-ไทย, พิมพ์ครั้งที่ ๒,
(กรุงเทพมหานคร: บริษัทธรรมสาร จำกัด,
มานิต มานิตเจริญ, พจนานุกรมไทย, (กรุงเทพมหานคร: รวมสาส์น, ๒๕๑๙),
หน้า ๖๖๓. ๒๘
- ราชบัณฑิตยสถาน, พจนานุกรม ฉบับราชบัณฑิตยสถาน พ.ศ. ๒๕๔๒,
(กรุงเทพมหานคร: นาน มีบุ๊คส์พับลิเคชั่นส์, ๒๕๔๖), หน้า ๒๓๘.
- ราชบัณฑิตยสถาน. (๒๕๕๖). พจนานุกรม ฉบับราชบัณฑิตยสถาน พ.ศ.
๒๕๕๔. พิมพ์ครั้งที่ ๒. กรุงเทพฯ : ศิริวัฒนาอินเตอร์พริ้นท์
- วารสาร เมืองโบราณ (๒๕๔๕) วารสารวิชาการทางประวัติศาสตร์ โบราณคดี
ศิลปะและวัฒนธรรม (ตุลาคม-ธันวาคม ๒๕๔๕) กรุงเทพฯ.
- .วิจิตร ศรีสอ้าน, การศึกษากับการพัฒนา, (นนทบุรี :
มหาวิทยาลัยสุโขทัยธรรมมาธิราช, ๒๕๒๔), หน้า ๑๐.
- สุมิตร สุวรรณ, รั้งกับแนวคิดและทฤษฎีการพัฒนา, (นครปฐม:
มหาวิทยาลัยเกษตรศาสตร์, ๒๕๕๔), หน้า ๒๐.

ชื่อเรื่องภาษาไทย (กลางหน้ากระดาษ TH Sarabun PSK
ขนาด ๑๖ point ตัวหนา)
ชื่อเรื่องภาษาอังกฤษ (กลางหน้ากระดาษ TH Sarabun PSK
ขนาด ๑๖ point ตัวหนา)

ชื่อ-นามสกุล ผู้เขียนบทความ (ภาษาไทย) หน่วยงานสังกัด (ภาษาไทย)

*Corresponding author E-mail:

(TH Sarabun PSK ขนาด ๑๒ point ตัวธรรมดาขีดขวาหน้ากระดาษ)

บทคัดย่อ

(กลางหน้ากระดาษ TH Sarabun PSK ๑๖ point ตัวหนา)

เนื้อความในบทคัดย่อภาษาไทย ความยาวไม่ควรเกิน ๕๐๐ คำ

(TH Sarabun PSK ขนาด ๑๔ point ตัวธรรมดา)

ปล. เนื้อหารวมของบทคัดย่อและคำสำคัญภาษาไทย ต้องไม่เกิน
๑-๒ หน้ากระดาษ

คำสำคัญ : กก , ขข , คค ระบุคำสำคัญ ๓ - ๕ คำ คั่นด้วยเครื่องหมาย

จุลภาค “,” (TH Sarabun PSK ขนาด ๑๖ point ตัวธรรมดา
ขีดซ้าย)

Abstract

(กลางหน้ากระดาษ TH Sarabun PSK ๑๖ point ตัวหนา)

เนื้อความในบทคัดย่อภาษาอังกฤษ ความยาวไม่ควรเกิน ๕๐๐ คำ

(TH Sarabun PSK ขนาด ๑๔ point ตัวธรรมดา)

ปล. เนื้อหารวมบทคัดย่อและคำสำคัญภาษาอังกฤษ ต้องไม่เกิน

๑-๒ หน้ากระดาษ

KEYWORDS : Aaa, Bbb, Ccc ระบุ KEYWORDS ไม่เกิน ๕ คำ คั่นด้วยเครื่องหมายจุลภาค “,” อักษรแรกเป็นตัวพิมพ์ใหญ่
(TH Sarabun PSK ขนาด ๑๖ point ตัวธรรมดา ชิดซ้าย)

บทนำ (TH Sarabun PSK ๑๔ point ตัวหนา ชิดซ้าย)

เนื้อความในบทนำ ขนาด ๑๔ point ตัวธรรมดา ย่อหน้า

.....
.....
.....

วัตถุประสงค์ของการวิจัย (TH Sarabun PSK ๑๔ point ตัวหนา ชิดซ้าย)

๑. เนื้อความในวัตถุประสงค์ ขนาด ๑๔ point ตัวธรรมดา

.....

๒.

กรอบแนวคิดในการวิจัย (TH Sarabun PSK ๑๔ point ตัวหนา ชิดซ้าย)

(ถ้ามี)

เนื้อความในกรอบแนวคิดในการวิจัยขนาด ๑๔ point ตัวธรรมดา

.....
.....

วิธีดำเนินการวิจัย (TH Sarabun PSK ๑๔ point ตัวหนา ชิดซ้าย)

๑. ประชากรและกลุ่มตัวอย่าง (TH Sarabun PSK ๑๔ point ตัวหนา ย่อหน้า)

เนื้อความ ใช้ขนาด ๑๔ point ตัวธรรมดา ย่อหน้า

.....
.....

๒. ขอบเขตการวิจัย (TH Sarabun PSK ๑๔ point ตัวหนา ย่อหน้า) ถ้ามี

เนื้อความ ใช้ขนาด ๑๔ point ตัวธรรมดา ย่อหน้า

.....
.....

๓. เครื่องมือที่ใช้ในการวิจัย (TH Sarabun PSK ๑๔ point ตัวหนา ย่อหน้า)

เนื้อความ ใช้ขนาด ๑๔ point ตัวธรรมดา ย่อหน้า

.....
.....

๔. การเก็บรวบรวมข้อมูล (TH Sarabun PSK ๑๔ point ตัวหนา ย่อหน้า)

เนื้อความ ใช้ขนาด ๑๔ point ตัวธรรมดา ย่อหน้า

.....
.....

๕. การวิเคราะห์ข้อมูล (TH Sarabun PSK ๑๔ point ตัวหนา
ย่อหน้า)

เนื้อความ ใช้ขนาด ๑๔ point ตัวธรรมดา ย่อหน้า

ผลการวิจัย (TH Sarabun PSK ๑๔ point ตัวหนา ชิดซ้าย)

เนื้อความ ใช้ขนาด ๑๔ point ตัวธรรมดา ย่อหน้า

ปล. ตัวอย่าง การนำเสนอข้อมูลตาราง รูปภาพ และแผนภูมิต่างๆ
สามารถดูตัวอย่างได้ที่คำแนะนำสำหรับผู้เขียนบทความ

อภิปรายผล (TH Sarabun PSK ๑๔ point ตัวหนา ชิดซ้าย)

เนื้อความ ใช้ขนาด ๑๔ point ตัวธรรมดา ย่อหน้า

ข้อเสนอแนะ (TH Sarabun PSK ๑๔ point ตัวหนา ชิดซ้าย)

ข้อเสนอแนะที่ได้จากการวิจัย

๑. เนื้อความ ขนาด ๑๔ point ตัวธรรมดา

.....

๒.

ข้อเสนอแนะในการทำวิจัยครั้งต่อไป

๑. เนื้อความ ขนาด ๑๔ point ตัวธรรมดา

.....

๒.

เอกสารอ้างอิง (TH Sarabun PSK ๑๔ point ตัวหนา ชิดซ้าย)

การเขียนเอกสารอ้างอิงท้ายบทความ ใช้รูปแบบการเขียนของ APA versions ๖

โดยรายการอ้างอิงภายในบทความต้องสอดคล้องกับรายการอ้างอิง
ท้ายบทความ การเรียงลำดับรายการอ้างอิงจะเรียงตามลำดับอักษร
ตามแบบพจนานุกรม โดยลำดับภาษาไทยไว้ก่อนแล้วตามด้วย
ภาษาอังกฤษ รายการอ้างอิงภาษาไทยจะอ้างอิงโดยใช้ชื่อและ
นามสกุลเต็มของผู้เขียน ส่วนรายการอ้างอิงภาษาอังกฤษ จะอ้างอิง
นามสกุลเต็มและตามด้วยชื่ออื่น เป็นตัวย่อ ประเภทของเอกสารที่
อ้างอิงจะมีลักษณะการเขียนที่แตกต่างกัน โดยขนาดการอ้างอิง
๑๖ point

ปล.

(หัวข้อหลัก TH Sarabun PSK ๑๖ point ตัวหนา ชิดซ้าย)

(หัวข้อรอง TH Sarabun PSK ๑๔ point ตัวหนา ย่อหน้า)

(เนื้อหา TH Sarabun PSK ๑๔ point ตัวธรรมดา ย่อหน้า ความยาว
ห้ามเกิน ๒๐ หน้า กระดาษ A๕)