

วารสารวัฒนธรรม

ปีที่ ๓ ฉบับที่ ๒ กรกฎาคม ๒๕๖๖ - ธันวาคม ๒๕๖๖

ISSN : 2773-9902

วัตถุประสงค์	เพื่อเผยแพร่องค์ความรู้ในด้านศิลปวัฒนธรรม	
เจ้าของ	สำนักศิลปะและวัฒนธรรม มหาวิทยาลัยราชภัฏเทพสตรี	
บรรณาธิการ	อาจารย์ณฤทธิ์ ประจงแต่ง ผู้อำนวยการสำนักศิลปะและวัฒนธรรม	

กองบรรณาธิการ

รศ.พีระพงษ์	กุลพิศาล	ผู้ทรงคุณวุฒิสถาบันศิลปะและวัฒนธรรม
ผศ.สุวัฒน์	บุศย์เมือง	ผู้ทรงคุณวุฒิสถาบันศิลปะและวัฒนธรรม
อาจารย์วรวิทย์	คำพลีก	ผู้ทรงคุณวุฒิสถาบันศิลปะและวัฒนธรรม
ผศ.ว่าที่ ดร.สุริยะ	หาญพิชัย	รองผู้อำนวยการสำนักศิลปะและวัฒนธรรม
อาจารย์ ดร.วิเนส	จันทะวงษ์ศรี	รองผู้อำนวยการสำนักศิลปะและวัฒนธรรม
นางสาวสมดา	วินิจำทร	หัวหน้าสำนักงานผู้อำนวยการฯ

ผู้ช่วยบรรณาธิการ

นางสาวชุติมา	อิมรินทร์	เจ้าหน้าที่บริหารงานทั่วไป
นางสาวณัฐธวัลรัตน์	ดอกไม้งาม	นักวิชาการศึกษา
นายสุชาติ	อ่อนสันทัด	ผู้ปฏิบัติงานบริหาร

หมายเหตุ : บทความที่ตีพิมพ์ในวารสารฉบับนี้ เป็นทัศนะ ลิขสิทธิ์ และความรับผิดชอบ
ของผู้เขียนเจ้าของผลงาน

กำหนดออกวารสาร ปีละ ๒ ฉบับ มกราคม - มิถุนายน ๒๕๖๖
กรกฎาคม - ธันวาคม ๒๕๖๖

จัดพิมพ์โดย สำนักศิลปะและวัฒนธรรม มหาวิทยาลัยราชภัฏเทพสตรี
๓๒๑ ตำบลทะเลชุบศร อำเภอเมืองลพบุรี จังหวัดลพบุรี ๑๕๐๐๐
โทรศัพท์ ๐ ๓๖๔๑ ๓๐๖๖
www.culture.tru.ac.th

พิมพ์ที่ บริษัท พี.เอ.สีฟวิ่ง จำกัด
๔ ซอยสิรินธร ๗ แขวงบางบำหรุ เขตบางพลัด กรุงเทพฯ ๑๐๗๐๐
โทรศัพท์ ๐ ๒๘๘๑ ๘๘๘

บทบรรณาธิการ

วารสาร “วัฒนธรรม” ของสำนักศิลปะและวัฒนธรรม มหาวิทยาลัยราชภัฏเทพสตรี ฉบับนี้ จัดพิมพ์ขึ้นเพื่อรวบรวมและเผยแพร่องค์ความรู้ด้านศิลปวัฒนธรรมให้กับผู้สนใจทั่วไปได้มีโอกาสเข้าถึงข้อมูลด้านศิลปวัฒนธรรม

เนื้อหาภายในวารสาร “วัฒนธรรม” ฉบับนี้เป็นการนำเสนอองค์ความรู้จำนวน ๔ เรื่องที่ได้รับการสนับสนุนจากสำนักศิลปะและวัฒนธรรม มหาวิทยาลัยราชภัฏเทพสตรีโดยมีการแบ่งหัวเรื่องไว้เป็น ๓ ด้าน คือ ๑) ด้านภูมิปัญญาวัฒนธรรม ๒) ด้านจิตรกรรม ๓) ด้านประวัติศาสตร์ ซึ่งจะช่วยให้ผู้อ่านเกิดองค์ความรู้เกี่ยวกับศิลปะและวัฒนธรรมเพิ่มมากขึ้น

กองบรรณาธิการ หวังเป็นอย่างยิ่งว่า วารสาร “วัฒนธรรม” จะสามารถถ่ายทอดองค์ความรู้ด้านศิลปะและวัฒนธรรมที่เป็นประโยชน์ให้แก่ผู้อ่านทุกท่าน หากมีข้อผิดพลาดประการใดต้องขออภัยมา ณ ที่นี้

สำนักศิลปะและวัฒนธรรม
มหาวิทยาลัยราชภัฏเทพสตรี

สารบัญ

หน้า

บทบรรณาธิการ

สารบัญ

ด้านประวัติศาสตร์

- องค์ความรู้เสวนาวิชาการเล่าเรื่องผ่านเหรียญ
สมัยสมเด็จพระนารายณ์มหาราช
สำนักศิลปะและวัฒนธรรม มรภ.เทพสตรี
- สมเด็จพระนารายณ์มหาราชกับการทำพบุรี
ให้เป็นเมืองหลวงแห่งที่สอง
พระมัทรี เพ็ชรวิจิตร

ด้านจิตรกรรม

- การศึกษาผลงานจิตรกรรมฝาผนังในอุโบสถวัดพระพรางค์มณี
อำเภอเมืองสิงห์บุรี จังหวัดสิงห์บุรี
ช่อชัย กาญจนวราภรณ์^๑ จุติรัช อนุกุล^๒

ด้านภูมิปัญญาวัฒนธรรม

- การศึกษาองค์ความรู้ภูมิปัญญาผ้าหมักโคลนเจ้าพระยา
บ้านบางน้ำเขียว อำเภอพรหมบุรี จังหวัดสิงห์บุรี
ผศ.วิไลวรรณ ฉ่ำทิรุณ นักวิชาการอิสระ^๑
นายสุชาติ อ่อนสันทัต สำนักศิลปะและวัฒนธรรม มรภ.เทพสตรี^๒
นางสาวณัฐวรัรัตน์ ดอกไม้งาม สำนักศิลปะและวัฒนธรรม มรภ.เทพสตรี^๓
นางสาวชุติมา อิ่มนรินทร์ สำนักศิลปะและวัฒนธรรม มรภ.เทพสตรี ๔

ด้านประวัติศาสตร์



องค์ความรู้เสวนาวิชาการเล่าเรื่องผ่านเหรียญ

สมัยสมเด็จพระนารายณ์มหาราช

Knowledge base, academic discussions, stories
through coins in the reign of King Narai the Great

สำนักศิลปะและวัฒนธรรม มจร.เทพสตรี

บทคัดย่อ

งานเสวนาวิชาการ เล่าเรื่องผ่านเหรียญสมัยสมเด็จพระนารายณ์มหาราช ในงานแผ่นดินสมเด็จพระนารายณ์มหาราช ปี ๒๕๕๖ มีรองผู้ว่าราชการจังหวัดลพบุรี เป็นประธานเปิดงาน ในงานมีการเสวนาวิชาการ เรื่องราวเกี่ยวกับสมัยสมเด็จพระนารายณ์มหาราช จากนักวิชาการผู้มีความรู้ความสามารถจากทั่วประเทศจนมาผลึกข้อมูลองค์ความรู้เกี่ยวกับเหรียญที่ปรากฏในยุคสมัยสมเด็จพระนารายณ์อันโดดเด่นและน่าสนใจ

คำสำคัญ : เสวนาวิชาการ , เหรียญสมัยสมเด็จพระนารายณ์มหาราช

บทนำ

จังหวัดลพบุรีร่วมกับมหาวิทยาลัยราชภัฏเทพสตรีจัดเสวนาวิชาการ “เล่าเรื่องผ่านเหรียญ สมัยสมเด็จพระนารายณ์มหาราช” ในงานแผ่นดินสมเด็จพระนารายณ์มหาราช ประจำปี ๒๕๖๖ เมื่อวันที่ ๓ กุมภาพันธ์ ๒๕๖๖ ณ ห้องประชุมหลวงสรศักดิ์ ชั้น ๓ อาคารรัตนเทพสตรี ผศ.ดร.กันยา บาร์นท์ อธิการบดีมหาวิทยาลัยราชภัฏเทพสตรี พร้อมด้วยคณะผู้บริหาร หัวหน้าส่วนราชการ และประชาชน ร่วมให้การต้อนรับ คุณเพชรรัตน์ เลิศรัตน์ รองผู้ว่าราชการจังหวัดลพบุรี เป็นประธานพิธีเปิดการเสวนาวิชาการเล่าเรื่องผ่านเหรียญ สมัยสมเด็จพระนารายณ์มหาราช ซึ่งจัดโดยมหาวิทยาลัยราชภัฏเทพสตรี ร่วมกับ จังหวัดลพบุรี เวลา ที่ห้องประชุมหลวงสรศักดิ์ อาคารรัตนเทพสตรี มหาวิทยาลัยราชภัฏเทพสตรี นางเพชรรัตน์ เลิศรัตน์ รองผู้ว่าราชการจังหวัดลพบุรี เป็นประธานเปิดการเสวนาวิชาการ เรื่อง “เล่าเรื่องผ่านเหรียญ

สมัยสมเด็จพระนารายณ์มหาราช” โดยมีสำนักศิลปะและวัฒนธรรม มหาวิทยาลัยราชภัฏเทพสตรี เป็นผู้ดำเนินการขับเคลื่อนงาน สำหรับการเสวนาวิชาการในครั้งนี้เป็นส่วนหนึ่งของการจัดกิจกรรมในงานแผ่นดินสมเด็จพระนารายณ์มหาราช ครั้งที่ ๓๕ ประจำปี ๒๕๖๖ ซึ่งมีวัตถุประสงค์เพื่ออนุรักษ์และเผยแพร่ประวัติศาสตร์ผ่านเหรียญแผ่นดินสมเด็จพระนารายณ์มหาราชให้ครู อาจารย์ นักศึกษา และผู้สนใจที่เข้าร่วมงานได้รับทราบเรื่องราว

งานเสวนาวิชาการเล่าเรื่องผ่านเหรียญสมัยสมเด็จพระนารายณ์มหาราชมีการเสวนาวิชาการหัวข้อ โบราณสถานบ้านหลวงรับราชทูต (บ้านวิชาเยนทร์) ข้อมูลหลักฐานทางโบราณคดีและลักษณะทางสถาปัตยกรรมการเรียนรู้เกี่ยวกับเงินพดด้วงในสมัยสมเด็จพระนารายณ์ฯ ภาพเก่า เมืองลพบุรีและอยุธยา ประวัติเจ้าพระยาโกษาธิบดี (ปาน) การเดินทางไปฝรั่งเศสของเจ้าพระยาโกษาธิบดี (ปาน) เหรียญที่เกี่ยวข้องกับความสัมพันธ์ไทย-ฝรั่งเศส ในยุคแผ่นดินสมเด็จพระนารายณ์มหาราช และเหรียญที่ระลึกเจ้าพระยาโกษาธิบดี (ปาน) แบบต่างๆ โดยจังหวัดลพบุรีได้ร่วมกับมหาวิทยาลัยราชภัฏเทพสตรี จัดขึ้นเพื่อเป็นการให้ความรู้ด้านประวัติศาสตร์แก่ผู้สนใจได้เรียนรู้ประวัติศาสตร์ในรัชสมัยของสมเด็จพระนารายณ์มหาราชในแง่มุมต่างๆ ซึ่งเป็นกิจกรรมทางด้านวิชาการที่จังหวัดลพบุรีร่วมกับมหาวิทยาลัยราชภัฏเทพสตรี ก่อนเข้าสู่ช่วงเวลาของการจัดงานแผ่นดินสมเด็จพระนารายณ์มหาราช ในช่วงวันที่ ๑๐-๑๙ กุมภาพันธ์ ๒๕๖๖

มีผู้ร่วมการเสวนาจากหลากหลายภาคส่วน ประกอบด้วยผู้ทรงวุฒิทางด้านประวัติศาสตร์และการจัดทำเหรียญที่ระลึก ได้แก่ ร.อ.นรินทร์ วิเศษภูษิน ผู้ทรงคุณวุฒิและที่ปรึกษาสมาคมเหรียญที่ระลึกแห่งประเทศไทย นายสรายุทธ์ วรรณพิทักษ์โชติ นายกสมาคมเหรียญที่ระลึกแห่งประเทศไทย นายธงชัย ลิขิตสุวรรณค์ นายกสมาคมจดหมายเหตุไทย นายชาตินันท์ จิราลักษณ์ ผู้อำนวยการส่วนออกแบบ เขียนแบบ กองสถาปนิก กรมธนารักษ์ นางสุรียา สุตสวาท นักโบราณคดีชำนาญการ สำนักศิลปากรที่ ๔ ลพบุรี และนางปณิตา รักษา นายช่างศิลปกรรมชำนาญงาน สำนักงานศิลปากรที่ ๔ ลพบุรี ให้เกียรติเป็นวิทยากรบรรยาย

มหาวิทยาลัยราชภัฏเทพสตรี
ร่วมกับจังหวัดอุบลราชธานี
ขอเชิญร่วมฟังการเสวนาวิชาการ

เล่าเรื่องผ่านเหรียญ
“สมัยสมเด็จพระนารายณ์มหาราช”

3 กุมภาพันธ์ 2566
08.30 - 16.30 น.

ลงทะเบียน
สแกน QR Code

พบกับการเสวนาวิชาการ
โดย

- โบราณสถานบ้านหลวงรับราชทูต (บ้านวิชาเยนทร์)
- ข้อมูลจากหลักฐานการโบราณคดีและลักษณะทางสถาปัตยกรรม
- การเชื่อมโยงกับเงินพดด้วงในแผ่นดินสมเด็จพระนารายณ์
- ภาพเก่า เมืองพยุหยาและอยุธยา
- ประวัติเจ้าพระยาโกษาธิบดี (ปาน)
- การเดินทางไปฝรั่งเศสของเจ้าพระยาโกษาธิบดี (ปาน)
- การเดินท้าวไปฝรั่งเศส ของเจ้าพระยาโกษาธิบดี (ปาน)
- เหรียญที่เกี่ยวเนื่องกับความสัมพันธ์ไทย-ฝรั่งเศส ในยุค สมัยสมเด็จพระนารายณ์มหาราช
- เหรียญที่ระลึกถึง พระยาโกษาธิบดี (ปาน) แบบต่าง ๆ

สแกนเพื่อเชิญ
สำนักงานส่งเสริมวัฒนธรรม 030-413098
นายชวรงค์ อภิชาติธรรม 080-9719541
thespa@culture@lawasri.tnu.ac.th
www.culture.tnu.ac.th

ร.อ.นิรันดร วิศิษฐ์สิน
ผู้รักษาดูแลและรักษาโบราณวัตถุในยุครัตนโกสินทร์

นายตราวุฒิ วรรณพิทยวิโชติ
นายตราวุฒิ วรรณพิทยวิโชติ

นายอรรถชัย ลิขิตสารวัตร
นายอรรถชัย ลิขิตสารวัตร

นางปิ่นปรีชา จักขา
นางปิ่นปรีชา จักขา

นายชาตินันท์ จิวาลักษณ์
นายชาตินันท์ จิวาลักษณ์

นางปิ่นปรีชา จักขา
นางปิ่นปรีชา จักขา

ภาพ ๑ โครงการงานเสวนาวิชาการเล่าเรื่องผ่านเหรียญ สมัยสมเด็จพระนารายณ์มหาราช

องค์ความรู้จากเสวนาวิชาการเล่าเรื่องผ่านเหรียญ

สำหรับกิจกรรมตลอดการเสวนาเล่าเรื่องผ่านเหรียญ ประกอบด้วย การเสวนาเรื่อง โบราณสถานบ้านหลวงรับราชทูต (บ้านวิชาเยนทร์) : ข้อมูลจากหลักฐานทางโบราณคดีและลักษณะทางสถาปัตยกรรม โดย คุณสุรียา สุดสวาท และ คุณปิ่นปรีชา รักษา / การบรรยายเรื่อง การเรียนรู้เกี่ยวกับเงินพดด้วงและเหรียญสมัยสมเด็จพระนารายณ์มหาราชที่สร้างโดยโรงกษาปณ์ โดย คุณชาตินันท์ จิวาลักษณ์ / การเสวนาเรื่อง ภาพเก่าเมืองลพบุรี และอยุธยา, ประวัติเจ้าพระยาโกษาธิบดี (ปาน), การเดินทางไปฝรั่งเศสของเจ้าพระยาโกษาธิบดี (ปาน), เหรียญที่เกี่ยวข้องกับความสัมพันธ์ไทย-ฝรั่งเศส ในยุคต่อมา และเหรียญเจ้าพระยาโกษาธิบดี (ปาน) แบบต่าง ๆ โดย คุณธงชัย ลิขิตพรสวรรค์, ร.อ.นิรันดร วิศิษฐ์สิน และ คุณตราวุฒิ วรรณพิทยวิโชติ / เกร็ดน่ารู้ที่เกี่ยวข้องกับเหรียญกษาปณ์ โดย คุณธงชัย ลิขิตพรสวรรค์



ภาพ ๒ คุณสุรียา สุดสวาท และ คุณปณิตา รักษา

คุณสุรียา สุดสวาท และ คุณปณิตา รักษา ได้การเสวนาเรื่อง โบราณสถานบ้านหลวงรับราชทูต (บ้านวิชาเยนทร์) : ข้อมูลจากหลักฐานทาง โบราณคดีและลักษณะทางสถาปัตยกรรม

กล่าวถึงที่มาของคำว่าโบราณสถานบ้านหลวงรับราชทูต บ้านวิชาเยนทร์นี้ว่าเป็นชื่อตามที่ปรากฏในประกาศการประกาศขึ้นทะเบียน ของชาติในราชกิจจานุเบกษาในปี ๒๔๗๙ ซึ่งที่มาก็คงมาจากประวัติ ความสำคัญของพื้นที่ที่มีเป็นเคหสถานเป็นบ้านพักรับรองของคณะราชทูต เป็นบ้านของเจ้าพระยาวิชาเยนทร์ ซึ่งก็ปรากฏในเอกสารทางประวัติศาสตร์ ทั้งของไทยทั้ง ๒ ชาวต่างชาติที่เข้ามาร่วมในสมัยอยุธยาและในสมัย รัตนโกสินทร์ซึ่งก็ทำให้รู้ว่าในบริเวณนี้ก็เป็นทั้งที่บ้านพักรับรองของคณะราชทูต ใน ๒ ครั้งด้วยกัน จึงนำมาสู่การขุดค้นทางโบราณคดีเพื่ออนุรักษ์และบูรณะ สถานที่อยู่อย่างต่อเนื่อง ทำให้พบโบราณวัตถุจำนวนมาก (สุรียา สุดสวาท, ๒๕๖๖ : บทเสวนา)

มีจดหมายเหตุและบันทึกได้มีการเผยแพร่ซึ่งหลักฐานที่กล่าวถึงก็จะ อยู่ในจดหมายเหตุและบันทึกการเดินทางของชาวต่างชาติที่มาร่วมกับคณะ ราชทูตที่มาเจริญสัมพันธไมตรีระหว่างไทยกับฝรั่งเศสในครั้งที่ ๑ และครั้งที่ ๒ ของคณะทูตของ เดอ ลาลูแบร์ (สุรียา สุดสวาท และปณิตา รักษา, ๒๕๖๖ :

บทเสวนา) บ้านวิชาเยนทร์มีการพัฒนาร่วมสมัยตั้งแต่สมัยอยุธยาจนกระทั่งสมัยรัตนโกสินทร์ และมีความสำคัญจวบจนปัจจุบัน



ภาพ ๓ คุณชาตินันท จิวาลักษณ์

เงินพดด้วงมีลักษณะชดกลมคล้ายตัวด้วง ทูบปลายทั้งสองข้างโค้งเข้าหากัน ในสมัยสมเด็จพระนารายณ์ เงินพดด้วง มีตราประทับ ๒ ตราที่ด้านบนเป็นตราธรรมจักรหรือจักร ซึ่งเป็นเครื่องหมายประจำแผ่นดิน ในสมัยสมเด็จพระนารายณ์มหาราช ตราประทับเป็นจุดหกจุดมีกรอบล้อมรอบ ลักษณะเหมือนดอกบัวหรือพุ่มข้าวบิณฑ์ นอกจากนั้นยังมีตราครุฑอีกตราหนึ่ง (ชาตินันท จิวาลักษณ์, ๒๕๖๖ : บทเสวนา)



ภาพ ๔ ร.อ.นิรันดร วิศิษฎ์สิน

นิรันดร วิศิษฎ์สิน ได้นำเสนอในประเด็น ประวัติและการเดินทางไปฝรั่งเศสของเจ้าพระยาโกษาธิบดี (ปาน)

สมเด็จพระนารายณ์มหาราชจะประทับอยู่ที่ลพบุรีปีละ ๘ เดือน ในขณะที่พระองค์จะทรงประทับอยู่เมืองหลวงคือ กรุงเทพฯอยู่เพียง ๔ เดือนใน ๑ ปีเท่านั้น จึงแสดงให้เห็นถึงความสำคัญของลพบุรีในหน้าประวัติศาสตร์ไทย

สมเด็จพระนารายณ์มหาราชได้ส่งพระราชทูตไปเจริญสัมพันธไมตรีกับฝรั่งเศส โดยพระราชทูตชุดแรกเกิดอุบัติเหตุเรือล่มไปไม่ถึงเมืองฝรั่งเศส หลังจากนั้นแล้วก็สมเด็จพระนารายณ์จึงส่งราชทูตไปฝรั่งเศสเป็นครั้งที่ ๒ และประสบความสำเร็จในการเจรจาเจริญสัมพันธไมตรีกับฝรั่งเศส เนื่องจากฮอลันดาเกิดความขัดแย้งกับสยาม ฮอลันดาจึงลดทอนที่ความก้าวร้าวลง เพราะฝรั่งเศสเองก็เป็นศัตรูกับฝรั่งเศสอยู่แล้ว และการส่งราชทูตไปฝรั่งเศสเป็นครั้งที่ ๓ ได้รับการยกย่องจากฝรั่งเศสเป็นอย่างมากโดยเฉพาะเจ้าพระยาโกษาธิบดี (ปาน) (นิรันดร วิศิษฎ์สิน, ๒๕๖๖ : บทเสวนา)



ภาพ ๕ คุณศรารุฒิ วรพัทธ์ทวีโชติ

คุณศรารุฒิ วรพัทธ์ทวีโชติ ได้นำเสนอในประเด็น เหรียญที่ระลึก ราชทูตสยาม พ.ศ.๒๒๒๙ และเหรียญที่เกี่ยวข้องกับความสัมพันธ์ ไทย - ฝรั่งเศส

มีเอกสาร บันทึก และรูปภาพเป็นหลักฐานสำคัญเกี่ยวข้องกับการ เจริญสัมพันธ์ไมตรีกับฝรั่งเศสในสมัยสมเด็จพระนารายณ์ จึงทำให้มีการ สร้างเหรียญที่ระลึกในโอกาสราชทูตสยามเจริญสัมพันธ์ไมตรีกับฝรั่งเศสหลาย เหรียญ อาทิ เหรียญที่ระลึกในโอกาสราชทูตสยามเข้าเฝ้าพระเจ้าหลุยส์ที่ ๑๔ ค.ศ.๑๖๘๖ เหรียญที่ระลึกในโอกาสราชทูตสยามเข้าเฝ้าพระสันตปาปา อินโน เซนต์ที่ ๑๑ ค.ศ.๑๖๘๙ เป็นต้น (ศรารุฒิ วรพัทธ์ทวีโชติ, ๒๕๖๖ : บทเสวนา)

ทั้งนี้มีการสร้างเหรียญที่ระลึกในโอกาสราชทูตสยามเข้าเฝ้าพระเจ้า หลุยส์ที่ ๑๔ ค.ศ.๑๖๘๖ ด้านหน้าพิมพ์ภาพพระพักตร์เสี้ยวพระเจ้าหลุยส์ที่ ๑๔ ด้านหลังพิมพ์ภาพคณะราชทูตสยามเข้าเฝ้าพระเจ้าหลุยส์ที่ ๑๔ (ภูธร ภูมะธน, ๒๕๔๗ : ๒๖) เหรียญที่ระลึกดังกล่าวจึงเป็นหลักฐานที่เข้มแข็ง ในได้เรียนรู้ประวัติศาสตร์ แม้หลักฐานบางส่วนจะสูญหายไป แต่เมื่อพบ เหรียญที่ระลึกก็จะเป็นจุดเชื่อมโยงที่สำคัญไปสู่การทำความเข้าใจ ประวัติศาสตร์ในสมัยสมเด็จพระนารายณ์



ภาพ ๖ คุณธงชัย ลิขิตพรสวรรค์

คุณธงชัย ลิขิตพรสวรรค์ ได้นำเสนอในประเด็น การคล้องช้างที่ ลพบุรี พ.ศ.๒๔๘๑และภาพเก่าเมือง ลพบุรี - อยุธยา

รูปภาพเป็นหลักฐานทางประวัติศาสตร์ที่สำคัญช่วยทำผู้คนเกิดความเข้าใจเรื่องราวในสมัยสมเด็จพระนารายณ์ (ธงชัย ลิขิตพรสวรรค์, ๒๕๖๖ : บทเสวนา)

จากเอกสารหลักฐานที่ค้นพบ ในสมัยจอมพล ป. พิบูลสงคราม ลพบุรีมีการคล้องช้างที่เพนียด เป็นกิจกรรมที่สำคัญตั้งแต่อดีต มีการไล่ต้อน ช้างป่าในแถบโคราชเป็นระยะทางไกลๆ มาคล้องช้างในลพบุรีได้เป็นจำนวนมาก

สรุป



ภาพ ๗ ภาพกิจกรรมเสนาวิชาการ

องค์ความรู้เสนาวิชาการเล่าเรื่องผ่านเหรียญสมัยสมเด็จพระนารายณ์มหาราช ทำให้ผู้ร่วมงานได้ทราบเอกสาร หลักฐาน บันทึกลง และรูปภาพ จากผู้เชี่ยวชาญที่นำมาแสดงประกอบการเสนา ทำให้เข้าใจประวัติศาสตร์สมัยสมเด็จพระนารายณ์ซึ่งอยู่ในช่วงสมัยอยุธยา ในสมัยยุคนั้นนับเป็นช่วงอาณาจักรที่เข้มแข็งในหน้าประวัติศาสตร์ไทย ได้มีการใช้เงินพดด้วงเป็นเงินตราสำหรับซื้อขายแลกเปลี่ยนสินค้า ได้พัฒนาเงินพดด้วงมาจากสมัยสุโขทัยโดยได้วางมาตรฐานของน้ำหนัก รูปร่าง และการประทับตรา เพื่อแสดงถึงการผูกขาดของรัฐในการออกใช้เงินพดด้วง

เงินพดด้วงมีลักษณะขดกลมคล้ายตัวด้วง ทูบปลายทั้งสองข้างโค้งงอเข้าหากัน มีตราประทับ ๒ ตรา ที่ด้านบนเป็นตราธรรมจักรหรือจักร ซึ่งเป็นเครื่องหมายประจำแผ่นดิน ส่วนตราด้านหน้าเป็นเครื่องหมายประจำรัชกาล มีรูปร่างแตกต่างกันไปตามรัชกาลนั้น เช่น ในสมัยพระนารายณ์เป็นตราธรรมจักรกับพุ่มข้าวบิณฑ์ ชาวต่างประเทศเรียกเงินชนิดนี้ว่า “Bullet Coin” (มานิต หละบิลลา, ๒๕๕๕) ใช้แลกเปลี่ยนหมุนเวียนในประเทศไทยเป็นเวลายาวนาน ประมาณกว่า ๖๐๐ ปี ตั้งแต่กรุงสุโขทัย อยุธยาจนถึง

กรุงรัตนโกสินทร์ตอนต้น โดยทำด้วยเนื้อเงินบริสุทธิ์ คิดราคาตามค่าของ น้ำหนักเงิน ใช้เป็นเงินตรา ราคาสูงขนาด บาท สองสลึง เฟื้อง ๒ ไพ และไพ ส่วนเงินปลีกที่มีราคาต่ำสุดใช้เบี้ยหอย ซึ่ง เบี้ย คือ เปลือกหอยเล็กๆ ที่พ่อค้า ชาวต่างชาติเป็นผู้นำมาจากหมู่เกาะมัลดีฟ เบี้ยมีหลายชนิด เช่น เบี้ยจั่น และ เบี้ยนาง เป็นต้น ตามปกติ ๘๐๐ เบี้ย มีค่าเท่ากับ ๑ เฟื้อง มีบันทึกว่า ราชบุรุษ พกเบี้ยไปตลาดเพียง ๕-๑๐-๒๐ เบี้ยก็พอซื้อหาอาหารหรือของใช้ ส่วน ไพ ทำมาจากโลหะไม่ใช่เงิน เช่น ทองแดง ทองเหลือง

เงินตราในสมัยสมเด็จพระนารายณ์มหาราช รูปแบบเงินตราครั้งใน สมัยรัชกาลของสมเด็จพระนารายณ์มหาราชที่ทราบแน่ชัด มี เงินพดด้วงและ เบี้ย สำหรับเงินพดด้วงนั้นทำด้วยโลหะมีค่า มีลักษณะของเงินที่เป็น เอกลักษณะคือลักษณะขดกลมคล้ายตัวด้วยประทับตรารูปแบบต่าง ๆ ซึ่งคง เป็นตราประจำรัชกาลสำหรับตราประจำครั้งสมัยสมเด็จพระนารายณ์มหาราช มีบันทึกภาพไว้โดย เดอ ลาลูแบร์ (สันต์ ท. โกมลบุตร, ๒๕๕๒) ว่ามีตรา ดอกบัวและตราธรรมจักรรูปแบบเงินตราอีกชนิดคือเบี้ยซึ่งเป็นหอยทะเลที่ เดอ ลาลูแบร์บันทึกไว้อีกเช่นกันว่านำมาจากเกาะมัลดีฟส์และจากฟิลิปปินส์ จำนวนเบี้ย ๘๐๐ ตัวเท่ากับเงิน ๑ เฟื้อง (ภูธร ภูมะธน, ๒๕๔๗) มาตราเงิน ครั้งสมัยสมเด็จพระนารายณ์มหาราชเป็นดังนี้ คือ หนึ่งข้างมี ๒๐ ตำลึง หนึ่ง ตำลึงมี ๔ บาท หนึ่งบาทมี ๔ สลึง หนึ่งสลึงมี ๒ เฟื้อง หนึ่งเฟื้องมี ๔ ไพ และ ๑ ไพ เท่ากับ ๑๐๐ เบี้ย

จากข้อมูลทางประวัติศาสตร์ดังกล่าวได้สะท้อนให้เห็นความสำคัญ ของลพบุรีที่มีบทบาทสำคัญทางเศรษฐกิจ และทางระหว่างประเทศ ทำให้เกิดความตระหนัก หวงแหน และภาคภูมิใจในความเป็นไทยสืบต่อไป

เอกสารอ้างอิง

ภูธร ภูมะธน. (๒๕๔๗). สารระนำสนใจของประวัติศาสตร์ไทยครั้งรัชสมัยสมเด็จพระนารายณ์มหาราช. ลพบุรี : สถาบันราชภัฏเทพสตรี.

มานิต หละบิลลา. (๒๕๕๕). การศึกษารูปแบบ สัญลักษณ์ และความหมายในธนบัตรของพระมหากษัตริย์จากเงินพดด้วงสมัยรัตนโกสินทร์ตอนต้น (รัชกาลที่ ๑ ถึง ๔). วิทยานิพนธ์ปริญญาศิลปศาสตรมหาบัณฑิต แขนงวิชาไทยคดีศึกษา มหาวิทยาลัยสุโขทัยธรรมาธิราช.

สันต์ ท. โกมลบุตร. (๒๕๕๒). จดหมายเหตุ ลา ลูแบร์ ราชอาณาจักรสยาม. กรุงเทพมหานคร : ศรีปัญญา.

Lecture Book - YouTube. (๒๕๖๖). FULL เทปบันทึก งานเสวนาวิชาการ เล่าเรื่องผ่านเหรียญสมัยสมเด็จพระนารายณ์มหาราช ๓/๒/๖๖. ค้นเมื่อ ๑ มีนาคม ๒๕๖๖ จาก<https://www.youtube.com/>

สมเด็จพระนารายณ์มหาราชกับการทำลพบุรี
ให้เป็นเมืองหลวงแห่งที่สอง
Making Lopburi the second capital
under King Narai the Great

พรรณทิพย์ เพ็ชรวิจิตร

บทคัดย่อ

บทความนี้มุ่งศึกษาเรื่อง สมเด็จพระนารายณ์มหาราชกับการทำลพบุรีให้เป็นเมืองหลวงแห่งที่สองนั้น นักวิชาการไทยพิจารณาว่าเป็นผลมาจากปัจจัยภายนอกคือ ภัยคุกคามจากฮอลันดา กับปัจจัยภายในคือ ปัญหาการทำทนายอำนาจกษัตริย์ของบรรดาขุนนาง เป็นชุดคำอธิบายเช่นเดียวกับกรณีของพระบาทสมเด็จพระจอมเกล้าเจ้าอยู่หัว ซึ่งถูกวิจารณ์ว่าเป็นแนวคิดที่ไม่ได้คำนึงถึงบริบททางประวัติศาสตร์ที่แตกต่างกัน บทความนี้นำเสนอการวิเคราะห์ที่วางอยู่บนพื้นฐานบริบททางประวัติศาสตร์ในยุคร่วมสมัยกับสมเด็จพระนารายณ์มหาราชจากการศึกษาของนักวิชาการตะวันตก อธิบายถึงการสร้างลพบุรีให้เป็นเมืองหลวงแห่งที่สองว่าเกิดจากปัจจัยภายในคือ ปัญหาการสืบราชบัลลังก์

คำสำคัญ : สมเด็จพระนารายณ์, ลพบุรี, เมืองหลวงแห่งที่สองสมัยอยุธยา

Abstract

This article is dedicated to studying King Narai the Great and the proclamation of Lopburi as the second capital of the Ayutthaya period. Thai academics believe that was the effect of two factors: the external factor is the influence of the Netherlands' invasion, and the internal factor is the challenge by government officers. These are similar to the reign of King Mongkut (Rama IV), which is critiqued as ahistorical. This article shows the analysis of the Western scholar based on the context of the King Narai period, explaining the construction of Lopburi as the second capital is the effect of an internal factor: the problem of succession.

Keywords : king Narai the Great, Lopburi, the second capital of Ayutthaya period

บทนำ

การเปลี่ยนแปลงเมืองศูนย์กลาง ในสายตานักวิชาการประวัติศาสตร์มักถูกพิจารณาว่าเป็นเป็นความพยายามในการสลัดให้หลุดจากอำนาจที่ครอบงำ ไม่ว่าจะเป็นโครงสร้างทางศาสนาและการเมือง ดังกรณีตัวอย่าง การเปลี่ยนแปลงเมืองศูนย์กลางและเปลี่ยนการนับถือจากพระเจ้าหลายองค์มาเป็นพระเจ้าองค์เดียวของฟาโรห์อะคานาเตนของอียิปต์โบราณ รวมถึงกรณีการย้ายเมืองศูนย์กลางอำนาจจากธนบุรีมาเป็นกรุงเทพฯ ของพระบาทสมเด็จพระพุทธยอดฟ้าจุฬาโลกมหาราช เมื่อใช้แนวคิดนี้ในการพิจารณาการสร้างให้ละโว้เป็นเมืองหลวงอีกแห่งหนึ่งของสยามควบคู่ไปกับกรุงศรีอยุธยาในรัชสมัยสมเด็จพระนารายณ์มหาราชนี้ มีบริบทแวดล้อมที่น่าสนใจ กล่าวคือ ในรัชสมัยสมเด็จพระนารายณ์ นอกจากจะมีการสร้างเมืองหลวงใหม่อีกแห่งหนึ่งที่ละโว้แล้ว รูปแบบสถาปัตยกรรมในการก่อสร้างก็ได้รับ

อิทธิพลจากเปอร์เซีย ตลอดจนความสนพระทัยในด้านดาราศาสตร์ ที่สำคัญคือ การเปิดความสัมพันธ์ทางการทูตกับประเทศยุโรป ทำให้เห็นความสำคัญและคุณค่าของเมืองลพบุรีในแง่หลักฐานการเปลี่ยนแปลงประวัติศาสตร์ความคิด นอกเหนือไปจากการย้ายเมืองหลวงเพื่อลี้ภัยทางการเมืองทั้งภัยจากชาวต่างชาติและภัยจากขุนนางและเชื้อพระวงศ์อยุธยา อย่างไรก็ตาม ในเบื้องต้นเราจะได้ทำการสำรวจประวัติศาสตร์นิพนธ์ของเมืองลพบุรีที่มีผู้ศึกษาไว้และผู้เขียนได้ศึกษาเพิ่มเติมโดยเฉพาะอย่างยิ่งในงานศึกษาของชาวต่างชาติ เพื่อที่จะได้รู้ตำแหน่งแห่งนี้ของการศึกษาประเด็นเรื่องสมเด็จพระนารายณ์มหาราชกับการสร้างลพบุรีให้เป็นเมืองหลวงแห่งที่สอง ดังรายละเอียดต่อไปนี้

ว่าด้วยประวัติศาสตร์ของประวัติศาสตร์ลพบุรี

การศึกษาเรื่องราวทางประวัติศาสตร์ของจังหวัดลพบุรีที่ผ่านมาในอดีตมีเป็นจำนวนมาก จนเป็นการยากในการจะศึกษาทบทวนได้อย่างครอบคลุมภายในระยะเวลาอันสั้น อย่างไรก็ตาม มีความพยายามของนักอักษรศาสตร์ปฏิบัติการ กรมศิลปากร ที่ได้สำรวจองค์ความรู้เกี่ยวกับการศึกษาลพบุรีเอาไว้อย่างเป็นระบบในรูปแบบของประวัติศาสตร์นิพนธ์ใน “งานเขียน” ว่าด้วยท้องถิ่นกับรัฐสมัยใหม่: กรณีศึกษางานเขียนประวัติศาสตร์จังหวัดลพบุรีและจังหวัดชัยภูมิ

แนวทางการรวบรวมและเรียบเรียงของทัตพล พูลสุวรรณใช้กรอบคิดคู่ตรงข้ามระหว่างประวัติศาสตร์ท้องถิ่นกับประวัติศาสตร์รัฐชาติ กล่าวคือ เขาใช้เกณฑ์งานเขียนที่อิงกับประวัติศาสตร์ชาติกับงานเขียนที่พยายามสกัดให้หลุดจากประวัติศาสตร์ชาติในการจัดแบ่งประเภทงานประวัติศาสตร์ลพบุรี โดยสามารถแบ่งได้ดังนี้ ๑) จุดเริ่มต้นการศึกษาประวัติศาสตร์ลพบุรี ๒) การศึกษาที่อิงอยู่กับประวัติศาสตร์ชาติ ๓) การศึกษาที่อิงอยู่กับประวัติศาสตร์กระแสรอง

การศึกษาที่อิงอยู่กับประวัติศาสตร์ชาติ โครงการงานนิพนธ์ "ประวัติศาสตร์ลพบุรี" ที่มุ่งให้ภาพประวัติศาสตร์ ลพบุรีผ่านช่วงสมัยทางประวัติศาสตร์ นอกจากจะถูกทำให้โดดเด่นด้วยการผลิต ขึ้นในรูปของหนังสือ งานเขียน รวมถึงประดิษฐ์กรรมทางวัฒนธรรมต่าง ๆ แล้ว แวดวง

วิชาการทางประวัติศาสตร์ในปัจจุบันต่างให้ความสำคัญกับการทำความเข้าใจยุคสมัยทางประวัติศาสตร์เหล่านั้นและถือเป็นกระแสการศึกษาซึ่งได้รับความนิยมในปัจจุบัน โดยปรากฏการณ์การผลิตบทความวิจัยต่าง ๆ ออกมา เป็นจำนวนมากอย่างต่อเนื่อง ซึ่งในแง่หนึ่งนับเป็นคุณูปการต่อการศึกษา ประวัติศาสตร์ ลพบุรีในช่วงสมัยโบราณให้มีความเด่นชัดและสมบูรณ์ แต่ในอีก ทางหนึ่งก็ไม่สามารถปฏิเสธได้ว่าความก้าวหน้าของการศึกษาประวัติศาสตร์ ลพบุรีในช่วงสมัยโบราณนั้นยังเน้นย้ำภาพจำทางประวัติศาสตร์ของเมืองลพบุรีในลักษณะนี้มากขึ้น และขณะเดียวกันได้บั่นทอนหรืออำพรางพื้นที่ของประวัติศาสตร์ร่วมสมัยเมืองลพบุรีไม่ให้ปรากฏในโน้ตค้นของผู้คนทั่วไป จากการสำรวจงาน "ลพบุรีศึกษา" ในลักษณะของบทความหรืองานวิจัยต่าง ๆ ภายใต้กรอบของประวัติศาสตร์กระแสหลักโดยสังเขป เพื่อชี้ให้เห็นการให้ความสนใจต่อประเด็นต่าง ๆ ในวงวิชาการประวัติศาสตร์โบราณคดีในปัจจุบัน พบว่าสามารถจำแนกประเด็นที่นิยมศึกษาได้ ๓ กลุ่มหลัก ได้แก่ ประวัติศาสตร์บ้านเมือง ประวัติศาสตร์ศิลปะสถาปัตยกรรม และประวัติศาสตร์ความเป็นสมัยใหม่ของเมืองลพบุรี

การศึกษาที่อิงอยู่กับประวัติศาสตร์กระแสรอง จากหัวข้อที่ผ่านมา แสดงให้เห็นว่าการศึกษาวิจัยว่าด้วยประวัติศาสตร์เมืองลพบุรี มุ่งความสนใจไปยังลำดับพัฒนาการตามยุคสมัยทางประวัติศาสตร์ (ซึ่งอิงอยู่กับพัฒนาการทางประวัติศาสตร์ของชาติ) นับตั้งแต่สมัยก่อนประวัติศาสตร์เรื่อยมาถึงสมัยจอมพล ป. พิบูลสงคราม อย่างไรก็ตาม แม้จะมีงานเขียนบางชิ้นที่พยายามเรียบเรียงประวัติศาสตร์ลพบุรีเรื่อยมาหลังสมัย จอมพล ป. พิบูลสงคราม แต่งานเขียนเหล่านั้นพบว่าเป็นการกล่าวถึงเหตุการณ์สำคัญที่เกิดขึ้นในจังหวัดลพบุรีเท่านั้น เช่น การเสด็จพระราชดำเนินของพระบาทสมเด็จพระบรมชนกาธิเบศรมหาภูมิพลอดุลยเดช มหาราช บรมนาถบพิตร ตลอดจนพระบรมวงศานุวงศ์มายังจังหวัดลพบุรี ซึ่งเนื้อหาในส่วนนี้มีลักษณะแตกต่างกับการเขียนประวัติศาสตร์ลพบุรีก่อนหน้าที่เน้นให้ภาพพัฒนาการบ้านเมืองลพบุรีผ่านยุคสมัยทางประวัติศาสตร์ซึ่งมีการเปลี่ยนแปลง รวมทั้งมีการปะทะสังสรรค์กับสิ่งต่าง ๆ มาโดยตลอดอันส่งผลต่อรูปแบบวัฒนธรรมเมืองลพบุรีในช่วงสมัยนั้น ทั้งนี้โดยกล่าวแต่เพียงรวบรัดลพบุรีจึงเป็นเมืองเล็ก ๆ เมืองหนึ่ง

อุดมด้วยคุณค่าทางประวัติศาสตร์ชาติไทย ไม่หายไปจากความทรงจำของทุกยุคทุกสมัย ส่งผลให้ความเข้าใจที่มีต่อคำว่า "ประวัติศาสตร์ลพบุรี สัมพันธ์อยู่เฉพาะกับสังคมวัฒนธรรมก่อนหน้าสมัยจอมพล ป. พิบูลสงครามขึ้นไปเป็นสำคัญ

ประวัติศาสตร์ร่วมสมัย หรือ อีกนัยหนึ่งคือจุลประวัติศาสตร์ (Microhistory) ของเมืองลพบุรี ทำให้มีโอกาสเข้าใจรากเหง้าทางวัฒนธรรม ด้วยตระหนักว่า รัฐ ชนชาติ รัฐชาติ ต่างมีองค์ประกอบอันเป็นอนุภาคย่อยที่ขัดแย้ง ได้ตอบ สังสรรค์กัน งานศึกษาลักษณะนี้เป็นส่วนสำคัญที่จะเสริมภาพของสังคมทั้งหมดให้สมบูรณ์ขึ้น ซึ่งถึงแม้ว่าองค์ความรู้ดังกล่าวจะทำให้เห็นพัฒนาการเมืองลพบุรีในปัจจุบันอย่างเด่นชัด และถือเป็นชุดข้อมูลชุดสำคัญที่จะช่วยเติมเต็มงานนิพนธ์ประวัติศาสตร์ลพบุรีให้ครอบคลุมลำดับพัฒนาการของเมืองลพบุรีในปัจจุบัน โดยงานศึกษาวิจัยส่วนใหญ่แสดงให้เห็นถึงสภาพสังคมวัฒนธรรมของผู้คนเมืองลพบุรีในปัจจุบันซึ่งเกี่ยวกับวิถีชีวิต ประเพณี วัฒนธรรม ภูมิปัญญา ความเชื่อ ของกลุ่มคน ตลอดจนปรากฏการณ์ต่าง ๆ ทางสังคม อย่างไรก็ดี เรื่องเหล่านี้ยังอยู่นอกเหนือการจัดวางให้อยู่ในเค้าโครงประวัติศาสตร์ลพบุรี แม้จะปรากฏงานศึกษาวิจัยประเด็นต่าง ๆ เป็นจำนวนมากก็ตาม

ประวัติศาสตร์ความสัมพันธ์ระหว่างสมเด็จพระนารายณ์มหาราชกับต่างประเทศ งานศึกษาของนักวิชาการต่างชาติส่วนใหญ่จะมุ่งเน้นไปที่เรื่องของการเผยแผ่ศาสนาคริสต์และความสนใจของราชสำนักสยามในวิทยาการด้านดาราศาสตร์ เช่น Exploring the First Scientific Observations of Lunar Eclipses Made in Siam ของ Wayne Orchiston ที่ศึกษาการรับวัฒนธรรมและเทคโนโลยีตะวันตกของสยาม โดยมุ่งเน้นรัชสมัยของสมเด็จพระนารายณ์มหาราชที่มีความสนใจต่อดาราศาสตร์ด้านดาราศาสตร์มากเป็นพิเศษ ดังจะเห็นได้จากการที่พระองค์ทรงสนับสนุนให้บาทหลวงนิกายเยซูอิต (Jesuit missionaries) ที่มาพร้อมกับนักดาราศาสตร์มาอาศัยอยู่ในสยามตั้งแต่ช่วงทศวรรษ ๑๖๖๐ และก่อให้เกิดการสังเกตการณ์ทางดาราศาสตร์ขึ้นครั้งแรกในสยามประเทศ กระทั่งมีการสร้าง

วัดสันเปาโล (Wat San Paulo or Saint Paul) เพื่อเป็นที่สังเฏตุการณ์
ทั้งหมดนี้สะท้อนให้เห็นถึงการรับรู้และพัฒนาทางด้านดาราศาสตร์ในสยาม

ประวัติศาสตร์ความสัมพันธ์ระหว่างสมเด็จพระนารายณ์
กับเจ้าพระยาวิชาเยนทร์ ภาวิทยานิพนธ์ของ Walter J. Strach III เรื่อง
Constantine Phaulkon and Somdet Phra Narai: Dynamics of Court
Politics in Seventeenth Century Siam เสนอว่า การที่ฟอลคอนสามารถ
ขึ้นสู่อำนาจระดับสูงในราชสำนักของสมเด็จพระนารายณ์ได้นั้น เกิดจาก
ผลประโยชน์ต่างตอบแทนระหว่างบุคคลทั้งสอง ไม่ใช่การที่ฟอลคอนเข้ามา
แสวงหาประโยชน์ในราชสำนักและคอยชกโยอยู่เบื้องหลังสมเด็จพระนารายณ์
อย่างที่งานศึกษาของนักวิชาการไทยส่วนใหญ่ได้สร้างภาพแทนดังกล่าว
ยกเว้นกรณีของ นิธิ เอียวศรีวงศ์ ในงาน การเมืองไทยสมัยพระนารายณ์ ที่มุ่ง
วิพากษ์มุมมองทางประวัติศาสตร์ที่มีต่อรัชสมัยสมเด็จพระนารายณ์ว่าเป็นการ
ใช้มุมมองในรัชสมัยพระบาทสมเด็จพระจอมเกล้าเจ้าอยู่หัวเข้าไปศึกษา และ
ได้ชี้ให้เห็นประเด็นสำคัญเกี่ยวกับบทบาทของฟอลคอนว่าหากเชื่อตามที่เคย
ศึกษากันมาว่าฟอลคอนมีอำนาจและอยู่เบื้องหลังสมเด็จพระนารายณ์จริง
จะสร้างความสับสนให้กับบทบาทและพระปรีชาสามารถของกษัตริย์มหาราช
ไทยพระองค์หนึ่งในทันที

ประวัติศาสตร์การรัฐประหารของพระเพทราชาใน ค.ศ. ๑๖๘๘
ซึ่งเกิดข้อถกเถียงในหมู่นักวิชาการต่างชาติถึงแนวคิดเบื้องหลังในการ
ทำรัฐประหารว่าด้วยเรื่องความขัดแย้งทางศาสนา งานเรื่อง Thailand's
First Revolution? The Ayutthaya Rebellion of ๑๖๘๘ and Global
Patterns of Ruler Conversion to Monotheism ของ Alan Strathern
เสนอว่า ในช่วงทศวรรษ ๑๖๘๐ ที่สมเด็จพระนารายณ์เป็นกษัตริย์กรุงศรี
อยุธยา นั้น ต้องเผชิญกับการแข่งขันกันเปลี่ยนศาสนาพระองค์ระหว่างศาสนา
คริสต์และศาสนาอิสลามราชทูตทั้งจากราชสำนักฝรั่งเศสและราชสำนักซา
ฟาวิด (Safavid court) ต่างก็เข้ามาเจริญสัมพันธ์ไมตรีกับสยาม แต่ก็ไม่
ประสบความสำเร็จในการเปลี่ยนศาสนาคริสต์ ทั้งยังต้องประสบชะตากรรม
ลำบากเมื่อเกิดการรัฐประหารขึ้นใน ค.ศ. ๑๖๘๘ โดยบทความนี้พยายาม
ปรากฏการณ์ในระดับโลกกว่าทำไมในช่วงเวลาใกล้เคียงกันนี้ผู้นำบางคนถึงกลับ

เปลี่ยนไปนับถือศาสนาพระเจ้าองค์เดียว แต่บางคนกลับไม่เป็นเช่นนั้น นอกจากนี้ยังมีอุบายเหตุการณ์รัฐประหารโดยพระเพทราชาว่าเป็นผลมาจากความพยายามรักษาอำนาจเดิมของสถาบันสงฆ์ที่รองรับคติความชอบธรรมของสถาบันกษัตริย์

ข้อถกเถียงเรื่องสมเด็จพระนารายณ์มหาราชกับการสร้างลพบุรีให้เป็นเมืองหลวงแห่งที่สอง

เดิมที่เมืองละโว้หรือลพบุรีมีสถานะความเป็นศูนย์กลางทางภูมิปัญญาและเทคโนโลยี ย้อนหลังไปได้ไกลถึงยุคก่อนประวัติศาสตร์ ดังสะท้อนจากตำนานเรื่อง พระนางจามะเทวีสร้างเมืองศรีอยุธยา พญามังราย พญาร่วง และพญาจำเมืองได้เดินทางมาศึกษาเล่าเรียนที่เขาสมอคอน เป็นต้น แต่เมื่อเข้าสู่สมัยอยุธยาลพบุรีได้กลายเป็นศูนย์กลางจากเมืองศูนย์กลางสมัยทวารวดีและสมัยอิทธิพลขอม กลายเป็นเมืองลูกหลวงในช่วงต้นกรุงศรีอยุธยา ดังจะเห็นได้จากการที่กษัตริย์ในราชวงศ์ละโว้-อโยธยา หรือ ราชวงศ์อู่ทอง ได้ให้พระราชโอรสไปครองเมืองลพบุรี กระทั่งเข้าสู่สมัยของกษัตริย์ในราชวงศ์สุพรรณภูมิ สถานะของลพบุรีก็ถูกลดลงไป จนกระทั่งในรัชสมัยของสมเด็จพระนารายณ์มหาราชที่ได้ทรงใช้เมืองลพบุรีเป็นที่ประทับ พร้อมทั้งได้สร้างพระราชวังขึ้นที่เมืองแห่งนี้ ทำให้ลพบุรีกลับมามีชีวิตชีวาในหน้าประวัติศาสตร์ไทยในช่วงเวลาอันสั้น และค่อย ๆ เลือนหายและลดความสำคัญลงไปอีกครั้งหนึ่ง กระทั่งรัชสมัยพระบาทสมเด็จพระจอมเกล้าเจ้าอยู่หัวที่ลพบุรีได้กลายมาเป็นเมืองหลวงแห่งที่ ๒ ซึ่งโดยส่วนใหญ่ นักวิชาการประวัติศาสตร์มักให้ความสนใจลพบุรีในฐานะเมืองหลวงแห่งที่ ๒ ในรัชสมัยพระบาทสมเด็จพระจอมเกล้าเจ้าอยู่หัว ที่ได้ทรงย้ายไปประทับและสร้างพระตำหนักขึ้นในพระราชวังนารายณ์ราชนิเวศน์ในห้วงเวลาที่ถูกคุกคามทั้งจากการเมืองภายในและจากลัทธิล่าอาณานิคมของตะวันตก

นักวิชาการจำนวนไม่น้อยที่ศึกษาเรื่องราวของลพบุรีในรัชสมัยของสมเด็จพระนารายณ์มหาราชก็ได้ใช้มุมมองเรื่องอิทธิพลจากชาติตะวันตกเป็นปัจจัยผลักดันให้สมเด็จพระนารายณ์ทรงย้ายที่ประทับไปยังลพบุรี ซึ่งมุมมองเช่นนี้ได้รับการยอมรับในวงกว้าง ดังที่นิธิ เอียวศรีวงศ์ได้อธิบายไว้ว่า

“ความสัมพันธ์ระหว่างไทยและฝรั่งเศสในรัชสมัยพระนารายณ์เป็น
สิ่งที่มีผู้ศึกษาไว้มากแล้ว นโยบายของไทยที่ผูกพันตนเองอย่างมากกับฝรั่งเศส
ในปลายรัชสมัยนี้เป็นสิ่งที่ค่อนข้างประหลาดโดยเฉพาะเมื่อมองเหตุการณ์นี้
ย้อนกลับไปจากยุคปัจจุบันซึ่งทำให้เราคุ่นเคยกับจักรวรรดินิยมที่วางอยู่บน
รากฐานของอุตสาหกรรมแผนใหม่และลัทธิชาตินิยม ส่วนใหญ่ของนัก
ประวัติศาสตร์ซึ่งได้เคยให้ความสนใจประวัติศาสตร์อยุธยาสมัยนี้ จึงมัก
อธิบายนโยบายเช่นนี้ของรัฐบาลไทยว่าเกิดจากความพยายามที่จะนำอิทธิพล
ของฝรั่งเศสมาคานหรือแม้แต่แก้แค้นฮอลันดา ซึ่งได้ทำความเดือดร้อนแก่ไทย
มามาก โดยเฉพาะการบังคับให้ทำสัญญา ค.ศ. ๑๖๖๕ (อันที่จริงนโยบายของ
รัฐบาลไทยที่ฟังพิงมหาอำนาจต่างชาติเพื่อจรรโลงความปลอดภัยของคนนั้น
มิใช่สิ่งผิดประหลาดในยุคนั้น ทั้งพระเอกาทศรถและพระเจ้าทรงธรรมได้ทรง
เคยเสนอมะริดให้บริษัทฮอลันดา เพื่อรักษาเส้นทาง จากมะริดมายังอยุธยาให้
ปลอดภัยจากโปรตุเกส อันมีอำนาจอยู่ทั้งที่ มะละกาและสิริเยม แต่
พระนารายณ์ ทรงทำสิ่งเดียวกันแน่หรือ เมื่อทรงอนุญาตให้ฝรั่งเศสได้ครอง
ป้อมที่เมืองบางกอกและมะริดในขณะที่ฝรั่งเศสยังไม่มีที่ท่าว่าจะมีทั้งอำนาจ
หรือแม้ความสนใจอย่างจริงจังในภูมิภาคนี้

กรณีงานศึกษาที่น่าเสนอแนวทางดังกล่าวมีเป็นจำนวน
มากและแพร่หลายจนกลายเป็นความรู้หลักของสังคมไทยมาตั้งแต่
ช่วงเวลาก่อนหน้าที่นิธิ เอียวศรีวงศ์จะได้ตีพิมพ์เผยแพร่งาน การเมืองไทย
สมัยพระนารายณ์ ครั้งแรกใน พ.ศ. ๒๕๓๗ เพื่อประกอบการประชุมสัมมนา
หัวข้อประวัติศาสตร์เมืองลพบุรีในเดือนธันวาคมปีเดียวกันนั้น แนวการศึกษา
เหล่านี้กำพล จำปาพันธ์มองว่าเป็นมุมมองจาก “...นักวิชาการท่านอื่น ซึ่งส่วน
หนึ่งอยู่ในไลน์ความเชี่ยวชาญทางด้านรัฐศาสตร์ความสัมพันธ์ระหว่างประเทศ
ดังนั้น จึงมุ่งเน้นอธิบายปรากฏการณ์ความเปลี่ยนแปลงในยุคสมัยดังกล่าว
ผ่านสิ่งที่นิธินิยามในภายหลังว่า “ปัจจัยภายนอก” ซึ่งในที่นี้ก็คือสาเหตุ
ปัจจัยความเปลี่ยนแปลงที่มาจากการเมืองระหว่างประเทศ...” อย่างไรก็ตาม
จากแนวคิดดังกล่าวข้างต้น นิธิ เอียวศรีวงศ์วิจารณ์ว่า

“ความผิดพลาดของนักประวัติศาสตร์นั้นเป็นสิ่งที่น่าเห็นใจ
เนื่องจากการศึกษาในเรื่องนี้เท่าที่ผ่านมาถูกครอบงำด้วยหลักฐานฝรั่งเศสเป็น

ส่วนใหญ่ ฝรั่งเศสเองเป็นผู้ถ่ายทอดความเกลียดชังฮอลันดาของตนเข้าไปในหลักฐานและมองความคิดของไทยที่มีต่อฮอลันดา โดยผ่านสายตาที่เกลียดชังฮอลันดานั้น ผู้ที่ใช้แต่หลักฐานฝรั่งเศสในการศึกษายอมรับ ความเห็นจาก "หลักฐานชั้นต้น" เหล่านี้ได้ง่าย ในทางตรงกันข้ามเจ้าหน้าที่ทางฝ่ายไทยเองก็ดูเหมือนจะรู้ถึงความไม่เป็นอิสระระหว่างฝรั่งเศสและฮอลันดาในยุโรป และพยายามใช้ประโยชน์จากความรู้ี้เพื่อเอาประโยชน์จากฝรั่งเศสตามที่ต้องการพอร์แบง (หรือฟู้แบงในบางที) กล่าวไว้ชัดเจนว่าความคิดที่ว่าไทยระแวงฮอลันดานั้นเป็นของฟอลคอนผู้ซึ่งพยายามปลุกฝังความเข้าใจนี้ไว้กับฝรั่งเศส นับตั้งแต่เดอ โชมองต์เข้ามาแล้วเป็นอย่างน้อย วิธีการของไทยนี้ยังทำให้หลักฐานชั้นต้นผิดพลาดแต่มั่นคงขึ้นไปอีก การตีความที่ผิดพลาดเกี่ยวกับนโยบายที่แท้จริงของพระนารายณ์นั้น ก่อให้เกิดปัญหาตามมาอีกหลายประเด็นทั้งที่น่าจะเป็นปัญหาและไม่น่าจะเป็นเลย คำตอบแก่ปัญหาเหล่านี้ซึ่งวางอยู่บนรากฐานของการตีความที่ผิดพลาดในเรื่องนโยบายของพระนารายณ์ ทำให้ภาพที่เราเห็นเกี่ยวกับยุคสมัยนี้ไขว่ไขวไปได้มาก จึงควรจะจัดภาพที่ไขว่ไขวเหล่านี้เสียก่อน ”

นอกจากกรณีการใช้หลักฐานฝรั่งเศสที่มีอคติอย่างไม่ระมัดระวังแล้ว ยังมีประเด็นเรื่องอิทธิพลของขุนนางต่างชาติในราชสำนักที่นักวิชาการไทยหลายท่านเชื่อว่าเป็นผลมาจากการที่สมเด็จพระนารายณ์ไม่ทรงไว้วางพระราชหฤทัยในขุนนางไทยจึงทรงโปรดขุนนางต่างชาติไว้รับใช้ใกล้ชิดพระองค์ จนนำไปสู่การต่อต้านของขุนนางไทยที่เกรงว่าอำนาจจะตกไปอยู่ในมือของต่างชาติ ดังที่นิธิ เอียวศรีวงศ์ได้กล่าวไว้ว่า “ความรู้ที่ว่าผลที่สุดแห่งความสัมพันธ์กับฝรั่งเศสในสมัยพระนารายณ์คือความหายนะแห่งราชวงศ์ และการเสี่ยงต่อการที่ราชสำนักจะตกไปอยู่ใต้อิทธิพลของต่างชาติ ยั่วยวนให้นักประวัติศาสตร์พยายามแยกฟอลคอนออกจากพระนารายณ์ นโยบายที่ผิดพลาดคือ นโยบายของฟอลคอน พระนารายณ์อย่างมากก็เป็นเพียงเหยื่อแห่งความมดเท็จ หน้าไหว้หลังหลอกของ "นักเผชิญโชค" ผู้นี้ ไม่เป็นการยากที่นักประวัติศาสตร์จะหาหลักฐานมาสนับสนุนความเห็น เช่นนี้ ศัตรูของฟอลคอน เช่น พวกอังกฤษ หรือพอร์แบง เป็นต้น ก็มีความเห็นดังกล่าวนี้เอง แต่ปัญหาของนักประวัติศาสตร์เหล่านี้ก็คือ จะอธิบายความสามารถปรีชา

ญาณของพระนารายณ์ ซึ่งบางครั้งได้รับยกย่องเป็นมหाराชาได้อย่างไร เป็นเวลา ๖-๘ ปีเต็มเขียวหรือที่กษัตริย์ผู้ชาญฉลาดผู้นี้ทรงตกเป็นเหยื่อความหลอกลวงของกะลาสีที่ไร้การศึกษาที่สุด ยิ่งกว่านี้เมื่อตรวจสอบหลักฐานอื่นอย่างละเอียดแล้ว พระองค์ก็ทรงรับรู้ในเงื่อนไขสำคัญ ๆ ของความสัมพันธ์นั้น เช่น ทรงทราบและรับรองการจัดกองทัพฝรั่งเศสเข้าประจำใน "ที่สำคัญที่สุดในพระราชอาณาเขต"

เมื่อพิจารณาย้อนกลับไปในประวัติศาสตร์ก่อนหน้าสมเด็จพระนารายณ์ก็จะเห็นว่ามีความนิยมของกษัตริย์ที่จะจ้างชาวต่างชาติเข้ารับราชการอยู่ก่อนแล้ว ดังเช่นกรณีของพระเจ้าทรงธรรมที่ทรงโปรดขุนนางชาวญี่ปุ่น และการที่สมเด็จพระนารายณ์ทรงนิยมใช้ขุนนางต่างชาติที่มีความชำนาญเฉพาะนั้นเป็นเพราะพระราชประสงค์ส่วนพระองค์ ไม่ใช่ความพยายามในการจะคานอำนาจของขุนนางชาวไทยแต่อย่างใด เพราะในรัชสมัยของพระองค์ขุนนางไทยถูกทำให้อ่อนแอและแบ่งฝักฝ่ายมาตั้งแต่รัชสมัยพระราชบิดาคือ พระเจ้าปราสาททองแล้ว ดังนั้น ในแง่นี้จะเห็นความก้าวหน้าในความคิดของกษัตริย์มหाराชาผู้นี้ที่ต้องการใช้ขุนนางต่างชาติเพื่อเป็นประโยชน์ในการติดต่อกับนานาประเทศ กระนั้นก็ตาม การขึ้นสู่อำนาจระดับสูงของขุนนางต่างชาติอย่างพลคอนนั้นก็ได้ก่อให้เกิดความอิจฉาริษยาจนกลายเป็นเป้าโจมตี และท้ายที่สุดกลายเป็นข้ออ้างในการทำรัฐประหารของขุนนางชาวไทย จนทำให้เกิดมุมมองแนวคิดว่าสมเด็จพระนารายณ์มหाराชถูกพลคอนบงการอยู่เบื้องหลัง กลายเป็นความย้อนแย้งกับภาพลักษณ์กษัตริย์ผู้ทรงมีจรรยาภาพจนได้รับการขนานนามเป็นมหाराชาในประเด็นนี้กำพล จำปาพันธ์เสนอความคิดไว้อย่างน่าสนใจ ความว่า

“...การขึ้นสู่ตำแหน่งระดับสูงของพลคอน นอกจากเป็นบ่อเกิดของความอิจฉาริษยา ยังตกเป็นเป้าโจมตีได้ง่าย เมื่อฝ่ายตรงข้ามคิดอ่านกระทำรัฐประหารปราบดาภิเษก สมเด็จพระนารายณ์ทรงมีสถานะสูงส่งตามวัฒนธรรมความเชื่อทำให้ศัตรูแม้ไม่พอใจอย่างมากกับนโยบายการค้าของพระองค์ก็ไม่กล้าเล่นงานพระองค์โดยเปิดเผย แต่สังคมไทยมีวิธีการอย่างการก่อเรื่องซุบซิบนิทาสร้างข่าวลือ เช่น หว่าพระองค์เปลี่ยนศาสนาไปเป็นคริสต์บ้าง เป็นอิสลามบ้าง แต่เข้าใจว่าประเด็นนี้ไม่เป็นผลโดยตรงต่อสมเด็จพระ

พระนารายณ์เท่าไรนัก เมื่อทรงแสดงองค์ผ่านพระราชพิธีเครื่องครัด ปรากฏแก่ชาวเมืองและชาวต่างชาติ ฟอลคอนจึงตกเป็นเป้าที่ง่ายกว่ามาก และฟอลคอนก็ถูกทำให้กลายเป็นผู้ที่ต้องรับผิดชอบต่อความไม่พอใจทั้งหลายที่เกิดขึ้น...”

จากประเด็นดังกล่าวข้างต้นที่นิธิ เอียวศรีวงศ์ได้จุดประกายให้นักวิชาการไทยได้ถกคึกคักนั้น ในเวลาต่อมาได้รับการขยายความจากนักวิชาการตะวันตกที่ศึกษาความสัมพันธ์ระหว่างสมเด็จพระนารายณ์กับเจ้าพระยาวิชาเยนทร์ ในวิทยานิพนธ์ของ Walter J. Strach III เรื่อง Constantine Phaulkon and Somdet Phra Narai: Dynamics of Court Politics in Seventeenth Century Siam ที่เสนอว่า รัชสมัยของสมเด็จพระนารายณ์มหาราชไม่ได้รับความสนใจจากนักวิชาการไทยเท่าที่ควร ทั้งที่ปรากฏการณ์ที่เกิดขึ้นในช่วงเวลาการครองราชย์ของกษัตริย์พระองค์นี้เกิดการเปลี่ยนแปลงเทียบเคียงได้กับสิ่งที่เกิดขึ้นในรัชสมัยของพระบาทสมเด็จพระจอมเกล้าเจ้าอยู่หัวและพระบาทสมเด็จพระจุลจอมเกล้าเจ้าอยู่หัว แต่กลับถูกบดบังด้วยเรื่องราวของสมเด็จพระนเรศวรมหาราช นั่นเป็นเพราะพงศาวดารกรุงศรีอยุธยาซึ่งเป็นหลักฐานหลักในการศึกษาประวัติศาสตร์สมัยอยุธยาเน้นการเมืองสงครามเป็นหลัก แต่สิ่งที่เกิดขึ้นในรัชสมัยสมเด็จพระนารายณ์มหาราชนั้นเป็นสิ่งที่เทียบได้กับ a patrimonial bureaucracy ตามแนวคิดของ Max Weber ที่กษัตริย์มุ่งขยายอำนาจออกไปนอกเหนือเขตแดนทางกายภาพของราชอาณาจักร ไม่เพียงแต่เป็นไปเพื่อการป้องกันการแทรกแซงจากต่างชาติ แต่ยังเป็นไปเพื่อการสร้างความเป็นปึกแผ่นมั่นคงภายในดินแดนในรัชสมัยของพระองค์ด้วย (“Somdet Phra Narai was the first Siamese king to incorporate a patrimonial bureaucracy, with officials extending beyond the geo-political boundaries of his kingdom. The logic of this was not only to protect his kingdom from foreign intervention but also primarily to solidify his reign internally”)

Walter J. Strach III วิเคราะห์ว่าการที่สมเด็จพระนารายณ์ทรงเลือกใช้นางชาวต่างชาตินั้นเป็นการให้ความสำคัญกับความชำนาญการมากกว่าการสืบทอดตำแหน่งขุนนางตามสายเลือด นอกจากนี้ยังเป็นการสร้าง ความมั่นคงให้กับผู้เป็นรัชทายาทของพระองค์ในอนาคต เพราะขุนนาง

ชาวต่างชาติที่ไม่ได้มีรากเหง้าหรือฐานอำนาจเดิมในสังคมอยุธยา แต่ต้องพึ่งพาอาศัยพระราชอำนาจจากองค์กษัตริย์ทำให้ยากต่อการล้มล้างอำนาจกษัตริย์ในอนาคต (A major problem facing rulers throughout history was how to safeguard the integrity of their domain and protect it against officials and their heirs. In order to achieve this goal, the ruler had to implement a system of guarantees. Various methods rulers used to safeguard their domain included basing his military on the non-privileged or propertyless masses, domination through commerce and choosing foreign born officials who possessed neither power nor social status; rendering them con dependent on the ruler) ซึ่งประเด็นที่เขาเสนอนี้ก็มีความสอดคล้องกับเหตุการณ์ในประวัติศาสตร์ก่อนหน้าที่พระเจ้าปราสาททองซึ่งเป็นขุนนางได้ล้มอำนาจรัชทายาทของพระเจ้าทรงธรรมกษัตริย์แห่งราชวงศ์สุโขทัย และปราบดาภิเษกตนเองขึ้นเป็นกษัตริย์แทน แต่ก็ถูกต่อต้านโดยขุนนางชาวญี่ปุ่นคือ ออกญาเสนาภิมุข หรือ ยามาตะ นางามาชะ ที่รับราชการในสมัยพระเจ้าทรงธรรม และมีบทบาทสำคัญในการสนับสนุนสมเด็จพระเชษฐาธิราช พระราโชอรสของพระเจ้าทรงธรรมให้ขึ้นครองราชย์ เพราะเขายึดมั่นการสืบสันตติวงศ์ตามระเบียบประเพณี จึงถูกออกญากลาโหม หรือในเวลาต่อมาคือพระเจ้าปราสาททองส่งไปปราบกบฏที่นครศรีธรรมราช

นอกจากที่กล่าวข้างต้นแล้ว พระนารายณ์ยังทรงใช้ฟอลคอนเพื่อวัตถุประสงค์ด้านการทูตระหว่างประเทศอีกด้วย ในแง่หนึ่งความสัมพันธ์ส่วนพระองค์กับฟอลคอนช่วยเปิดโลกทัศน์ของพระองค์สู่วิทยาการที่ก้าวหน้าของโลกตะวันตกทั้งในด้านความเชื่อ การค้า วิทยาศาสตร์ และเทคโนโลยี ดังจะเห็นได้จากการสร้างระบบส่งน้ำในเมืองลพบุรี การส่งเสริมดาราศาสตร์ของคณะเยสุอิตโดยมีหอดูดาวที่วัดสันเปาโล รวมถึงการสร้างป้อมปราการเลียนยุโรป เป็นต้น สิ่งเหล่านี้ทำให้เราไม่อาจปฏิเสธนัยสำคัญของความสัมพันธ์ระหว่างสมเด็จพระนารายณ์กับฟอลคอนได้เสียทีเดียว เชื่อว่าพระองค์คงได้เรียนรู้จากคำบอกเล่าของชาวกรีกผู้มากประสบการณ์คนนี้ นอกจากนี้ สมเด็จพระ

พระนารายณ์ยังทรงมีหลักประกันจากกองทัพที่ควบคุมโดยพลคอนที่อาศัย
ทั้งเทคโนโลยีสมัยใหม่และรูปแบบการจัดการจากตะวันตกด้วย

Walter J. Strach III ได้เสนอให้มองความสัมพันธ์ระหว่างสมเด็จพระนารายณ์กับพลคอนแตกต่างออกไปจากมุมมองที่ผ่านเอกสารราชการไทยซึ่งได้รับอิทธิพลจากราชสำนักของสมเด็จพระเพทราชาที่มีความบาดหมางกับพลคอน ซึ่งมุมมองที่แตกต่างออกไปนี้จะเห็นทางออกให้กับประเด็นที่นิธิ เอียวศรีวงศ์ได้เสนอไว้ตามที่ได้กล่าวมาแล้วข้างต้น สำหรับ Walter J. Strach III นั้น ความสัมพันธ์ระหว่างสมเด็จพระนารายณ์กับพลคอนว่า พระองค์มองเห็นศักยภาพของพลคอนที่จะช่วยประคับประคองรัชทายาทของพระองค์ในอนาคต (อาจหมายถึงพระปีย์) ที่ไม่ได้มีพระอัจฉริยภาพเพียงพอที่จะเป็นกษัตริย์ได้หากปราศจากการค้ำจุนของขุนนางต่างชาติผู้นี้ โดยเขาได้อ้างอิงข้อความในจดหมายเหตุของ Jean Volland des Verquains ความว่า

“ One should not consider the attachment he showed his minister and the affection he displayed to the French as the consequence of an indulgent and excessively facile nature. It was rather a mark of his great penetration, by which, recognizing the frivolity of the Siamese and seeing the disorder in his family, be considered that the help of a powerful friend was necessary to him, not trusting himself sufficiently to overcome unaided the wretched consequences of his domestic disorders. He also thought he had found in Mr. Constance a minister worthy of him, having the sharpest mind for state councils, full of zeal and courage in implementing policies. He would have looked in vain throughout his kingdom for a better instrument for his glorious undertakings, and a man more capable to establish the alliance which he ardently desired to effect with our invincible monarch, since he had been informed of the power of this ruler in Europe,

and from whom, having him as a friend and ally, he could expect considerable help in case of need”

อย่างไรก็ตาม เป้าหมายที่สมเด็จพระนารายณ์ตั้งพระทัยว่าจะให้พอลคอนเป็นหลักแก่รัชทายาทของพระองค์ไม่ประสบผลสำเร็จดังหวังเช่นเดียวกับที่เคยเกิดขึ้นเมื่อครั้งสมเด็จพระเจ้าปราสาททองสามารถล้มราชวงศ์สุโขทัยและสถาปนาราชวงศ์ใหม่ขึ้น ภายหลักรัชสมัยของสมเด็จพระนารายณ์ พระเพทราชาได้ทำการกวาดล้างราชวงศ์และขุนนางที่สนับสนุนราชวงศ์ปราสาททองและได้ปราบดาภิเษกขึ้นเป็นปฐมกษัตริย์แห่งราชวงศ์บ้านพลูหลวงในที่สุด

โดยสรุปจะเห็นได้ว่า งานศึกษาประวัติศาสตร์ของนักวิชาการไทยส่วนมากที่ได้รับอิทธิพลด้านการเมืองระหว่างประเทศกลุ่มหนึ่ง และที่ใช้แนวคิดการอธิบายในกรอบการล่าอาณานิคมในรัชสมัยพระบาทสมเด็จพระจอมเกล้าเจ้าอยู่หัวมาอธิบายการสร้างเมืองหลวงแห่งที่สองของสมเด็จพระนารายณ์มหาราชนั้นถูกวิพากษ์โดยนักวิชาการไทยอย่างนิธิ เอียวศรีวงศ์ ในประเด็นเรื่องภัยคุกคามจากภายนอกอย่างฮอลันดาว่าเป็นผลมาจากการใช้หลักฐานข้างของฝรั่งเศสในการศึกษา ขณะที่ในบทความนี้ชี้ให้เห็นว่าแนวคิดที่เสนอว่าการสร้างเมืองลพบุรีเป็นผลมาจากปัจจัยภายในคือ การเมืองในราชสำนักนั้น ดูจะมีความเป็นไปได้มากกว่าเมื่อพิจารณาจากบริบทในช่วงเวลาร่วมสมัยอย่างกรณีของพระเจ้าทรงธรรมกับการวิเคราะห์ความสัมพันธ์ระหว่างสมเด็จพระนารายณ์กับพอลคอนของนักวิชาการตะวันตกดังที่ได้กล่าวมาข้างต้น

บรรณานุกรม

- กำพล จำปาพันธ์. (๒๕๕๘) “บทปริทัศน์หนังสือ ‘การเมืองไทยสมัยพระนารายณ์’”. *วารสารประวัติศาสตร์ ธรรมศาสตร์* ๒, ฉบับที่ (๑) (๒๕๕๘): ๒๔๙-๖๖.
- ทัตพล พูลสุวรรณ. (๒๕๖๔) “งานเขียน ‘ว่าด้วยท้องถิ่นกับรัฐสมัยใหม่: กรณีศึกษางานเขียนประวัติศาสตร์จังหวัดลพบุรีและจังหวัดชัยภูมิ’”. ใน *มองท้องถิ่นไทยผ่านรัฐสมัยใหม่*. กรุงเทพฯ: กรมศิลปากร, ๒๕๖๔.
- นิธิ เอียวศรีวงศ์. (๒๕๖๑) *การเมืองไทยสมัยพระนารายณ์*. กรุงเทพฯ: สำนักพิมพ์มติชน, ๒๕๖๑.
- พีชเวช สุขทอง. (๒๕๖๖) “ย้อนรอย ‘ยามาตะ’ ออกญาเสนาภิมุข ซามูไร แห่งอยุธยา และจุดจบตามข้อมูลประวัติศาสตร์”. *ศิลปวัฒนธรรม*, https://www.silpa-mag.com/history/article_๑๔๐๖๒.
- Orchiston, Wayne, Darunee Lingling Orchiston, Martin George, and Boonrucksar Soonthornthum. “Exploring the First Scientific Observations of Lunar Eclipses Made in Siam.” *Journal of Astronomical History and Heritage* ๑๙ (April ๑, ๒๐๑๖): ๒๕-๔๕.
- Strach III, Walter J. “Constantine Phaulkon and Somdet Phra Narai: Dynamics of Court Politics in Seventeenth Century Siam.” M.A. Thesis, University of Hawaii at Manoa, ๒๐๐๔.
- Strathern, Alan. “Thailand’s First Revolution? The Ayutthaya Rebellion of ๑๖๘๘ and Global Patterns of Ruler Conversion to Monotheism | Asia Research Institute, NUS,” May ๑๒, ๒๐๑๗.

ด้านจิตรกรรม



การศึกษาผลงานจิตรกรรมฝาผนังในอุโบสถวัดพระพรางค์มณี
อำเภอเมืองสิงห์บุรี จังหวัดสิงห์บุรี
Study of mural paintings in the Chapel Pra Prang
Muni Temple, Mueang Sing Buri District,
Sing Buri Province

ช่อชัย กาญจนวรรณนะ กลุ่มสาระการเรียนรู้ศิลปะ ร.ร.วินิตศึกษา ในพระราชูปถัมภ์ฯ^๑
จตุรัส อนุกุล สาขาศิลปกรรม คณะมนุษยศาสตร์และสังคมศาสตร์ มจร.เทพสตรี^๒
E-mail : Chutirachanukool@gmail.com

บทคัดย่อ

การศึกษาผลงานจิตรกรรมฝาผนังในอุโบสถวัดพระพรางค์มณี อำเภอเมืองสิงห์บุรี จังหวัดสิงห์บุรีมีวัตถุประสงค์เพื่อ ศึกษาวิเคราะห์ผลงานจิตรกรรมฝาผนังของวัดพระพรางค์มณี ในประเด็นเรื่องราว ความเชื่อ การจัดวางภาพ ตำแหน่งของภาพ และปรากฏการณ์ร่วมสมัยในงานจิตรกรรม

ผลการวิจัยพบว่า

อุโบสถวัดพระพรางค์มณีเป็นอาคารก่ออิฐถือปูนไม่ปรากฏร่องรอยหลักฐานว่าสร้างในสมัยใดแต่จากคำบอกเล่าของอดีตเจ้าอาวาสว่าผลงานจิตรกรรมฝาผนังแห่งนี้วาดโดยนายเพ็งเมื่อปี พ.ศ.๒๔๖๒ อาจสันนิษฐานได้ว่าอุโบสถหลังนี้อาจสร้างแล้วเสร็จในราวปี พ.ศ.๒๔๖๐-๒๔๖๑หรืออาจสร้างก่อนหน้านั้น จิตรกรรมในอุโบสถเป็นเรื่องราวพุทธประวัติ ทศชาติชาดกและนรกภูมิ ที่มีรูปแบบไม่เป็นไปตามขนบธรรมเนียมนิยมที่เคยสืบทอดกันมาเขียนโดยช่างเพ็ง จิตรกรพื้นบ้านที่มีผลงานวาดไว้อย่างน้อยสองแห่งในจังหวัดลพบุรี

๑. ประเด็นเกี่ยวกับเรื่องราว ความเชื่อ ของภาพจิตรกรรมภาพจิตรกรรมที่พบภายในอุโบสถวัดพระพรางค์มณี ทั้งหมดยังเป็นความเชื่อแบบดั้งเดิมของพุทธศาสนา เป็นเรื่องราวพุทธประวัติตอนเสด็จออกผนวช ตอนผจญมาร ตอนเสด็จโปรดพุทธมารดาบนสวรรค์ ตอนปราบอสูรันทราหู

ภาพทศชาติชาดกสื่อให้เห็นถึงการบำเพ็ญเพียรของพระพุทธเจ้าในด้าน ทาน ศีล ภาวนาให้เต็มครบทุกขันธ์ และภาพนรกภูมิสื่อให้เห็นผลของการทำ บาบต่างๆเพื่อให้เห็นผลจากการกระทำความชั่วเกรงกลัวต่อบาป

๒. การจัดวางภาพและตำแหน่งของภาพ ภาพจิตรกรรมในอุโบสถ วัดพระปฐมเจดีย์มีการจัดวางภาพดังนี้ ผนังด้านหลังพระพุทธรูปขวามือ ประธานเขียนมารผจญ ด้านล่างเขียนภาพปางปาไลไลย์ ซ้ายมือพระประธาน ด้านบนเขียนภาพเจดีย์จุฬามณี ด้านล่างเขียนภาพปางไสยาสน์ปราบอสุนทร ราหู ภาพตรงข้ามพระประธานซ้ายมือเขียนภาพทรงออกผนวช ขวามือเขียน ภาพเสด็จกลับจากดาวดึงส์ ภาพด้านข้างเขียนภาพทศชาติชาดกฝั่งละ ๕ ตอน ด้านล่างเขียนภาพนรกภูมิ

๓. ปรากฏการณ์ร่วมสมัยในงานจิตรกรรมฝาผนัง ภาพจิตรกรรมใน อุโบสถวัดพระปฐมเจดีย์ ได้แสดงให้เห็นถึงวิถีชีวิตของชาวบ้านผสมผสานกับ ความเจริญในขณะนั้น ส่วนหลักของภาพจิตรกรรมฝาผนังในอุโบสถวัดพระ ปฐมเจดีย์ นอกจากจะเขียนภาพเรื่องราวของพุทธประวัติ ทศชาติชาดกและ นรกภูมิแล้ว จิตรกรยังได้สอดแทรกเรื่องราวร่วมสมัยไว้เป็นส่วนรองหรือ ส่วนย่อยอีกด้วยได้แก่ งานสถาปัตยกรรมแบบตะวันตก การแต่งกายของ ทหารสมัยรัชกาลที่ ๕-๖ การจัดขบวนทหาร ทรงผมและการแต่งกายของ ชาวบ้าน การศึกษา วัฒนธรรมการกิน พาหนะการเดินทาง การล่าสัตว์ การจอบำทำโทษ และขั้นตอนการทำงานของศิลปิน

คำสำคัญ : จิตรกรรมฝาผนัง, วัดพระปฐมเจดีย์

Abstract

The Study of mural paintings in the Chapel Pra Prang Muni Temple, Muang Moo Subdistrict, Mueang Sing Buri District, Sing Buri Province aimed at studying and analyzing the painting works on the wall of Pra Prang Muni Temple in the aspects of story of faith embedded in mural painting, mural painting images arrangements, mural painting images positions, and Contemporary phenomena in painting.

The findings revealed that The ubosot of Wat Phra Prang Munee is a brick and cement building with no traces of evidence of when it was built .But according to the former abbot's statement that this mural was painted by Mr. Peng in ๑๙๑๙. It can be assumed that this ubosot may be completed in about a year. B.E. ๒๔๖๐-๒๔๖๑ or may be built before that. The paintings in the ubosot depict the history of the Lord Buddha. Tenchat Jataka and Hell The pattern is not in accordance with the popular tradition that has been inherited. Written by Chang Peng Folk painters whose works have been painted in at least two places in Lop Buri Province.

๑. Issues relating to stories, beliefs of paintings Paintings found inside the ubosot of Wat Phra Prang Munee All of them are traditional beliefs of Buddhism. It is a story about the history of the Lord Buddha when he entered the monkhood, when he encountered the devil.

when His Highness favored the Buddha's mother in Heaven Defeat Surin Trahu The image of the Jataka depicts the Buddha's diligence in alms, precepts, and prayers to the fullest. and the picture of hell conveys the consequences of doing

various sins in order to free people from doing evil and fearing sin.

๓๐. Image placement and image position Paintings in the ubosot of Wat Phra Prangmuneee are arranged as follows: The back wall of the Buddha image on the right hand of the chairman writes Mara advancing. Below is a picture of Pang Pa Lilai. The left-hand side of the principal Buddha statue above depicts the Chulamani pagoda. Below is a picture of a reclining posture suppressing Surin Rahu. The picture opposite the principal Buddha image on the left hand painted the image of His Highness entering the ascetic The right hand paints a picture coming back from Daowadung. The picture on the side depicts the Jataka Jataka & chapters on each side, and the bottom depicts the landscape of Hell.

๓๑. Contemporary phenomena in mural painting Paintings in the ubosot of Wat Phra Prang Muneee It shows the way of life of the villagers combined with the prosperity at that time. The main part of the murals in the ubosot of Wat Phra Prang Muneee In addition to writing the story of the Buddha's history Thotchat Jataka and hell landscape The painter has also inserted a contemporary story into a secondary or sub-section as well, including western architecture The dress of the soldiers during the reign of King Rama V-๖ , the military parade. hairstyle and dress of villagers, education, eating culture Transportation, hunting, imprisonment and the artist's workflow.

Keywords : Mural paintings, Pra Prang Muni Temple

บทนำ

จิตรกรรมฝาผนังเป็นผลงานศิลปะที่มีคุณค่าทางด้านประวัติศาสตร์ โบราณคดี ขนบธรรมเนียมประเพณี วิธีการดำเนินชีวิต คติความเชื่อ รวมถึงคุณค่าทางสุนทรียศาสตร์ที่แสดงถึงความเจริญของคนในท้องถิ่นได้เป็นอย่างดี ดังนั้นจิตรกรรมฝาผนังจึงเป็นการบันทึกประวัติศาสตร์และเหตุการณ์ที่เกิดขึ้นในแต่ละช่วงเวลาที่ผ่านมา จิตรกรรมฝาผนังของไทย เป็นศิลปะที่มีความประณีตสวยงาม แสดงถึงความรู้สึก สะท้อนวิถีชีวิตและความเป็นไทยที่มีความอ่อนโยน ละมุนละไม มีการสร้างสรรค์สืบต่อกันมาตั้งแต่อดีตจนกลายเป็นศิลปะประจำชาติ ที่มีลักษณะ และรูปแบบเฉพาะตน นิยมเขียนบนฝาผนังภายในอาคารที่เกี่ยวข้องกับพุทธศาสนาและอาคารที่เกี่ยวกับบุคคลชั้นสูง เช่น โบสถ์ วิหาร พระที่นั่ง วัง โดยเขียนด้วยสีฝุ่น ตามกรรมวิธีของช่างเขียนไทยโบราณ เนื้อหาที่เขียนมักเป็นเรื่องราวเกี่ยวกับ พุทธประวัติ ทศชาติชาดก ไตรภูมิ วรรณคดีและชีวิตไทย พงศาวดารต่างๆ ลักษณะจิตรกรรมไทยแบบประเพณีเป็นศิลปะ แบบอุดมคติ ผนวกเข้ากับเรื่องราวที่กึ่งลึกลับมหัศจรรย์ ซึ่งคล้ายกับงาน จิตรกรรมในประเทศแถบตะวันออกหลายๆ ประเทศ เช่น อินเดีย ศรีลังกา จีนและญี่ปุ่น เป็นต้น เป็นภาพที่ระบายสีแบนเรียบ ด้วยสีค่อนข้างสดใส และมีการตัดเส้นเป็นภาพ ๒ มิติ ให้ความรู้สึกเพียงด้านกว้างและยาว ไม่มีความลึก ไม่มีการใช้แสงและเงามาประกอบ จิตรกรรมไทยแบบประเพณีมีลักษณะพิเศษในการจัดวางภาพแบบเล่าเรื่องเป็นตอนๆ ตามผนังช่องหน้าต่าง โดยรอบโบสถ์ วิหาร และผนังด้าน หน้าและหลังพระประธาน ภาพจิตรกรรมไทยมีการใช้สีแตกต่างกันออกไปตามยุคสมัย ทั้งเอกรงค์ และพหุรงค์ โดยเฉพาะการใช้สีหลายๆ สีแบบพหุรงค์นิยมมากในสมัยรัตนโกสินทร์ เพราะได้สีจากต่างประเทศที่เข้ามาติดต่อกำชายด้วย ทำให้ภาพจิตรกรรมไทยมีความสวยงามและสีสันที่หลากหลายมากขึ้น (จิตรกรรมไทย. ๒๕๖๖. ออนไลน์)

วัดพระพรางค์มุนี เป็นวัดราษฎร์ สังกัดคณะสงฆ์ฝ่ายมหานิกาย ในตำบลม่วงหมู่ อำเภอเมืองสิงห์บุรี จังหวัดสิงห์บุรี สาเหตุที่ชื่อวัดพระพรางค์มุนีเพราะมีพระพรางค์องค์ใหญ่สีทองโดดเด่น คาดว่าวัดสร้างขึ้นสมัยกรุงศรีอยุธยาตอนปลาย วัดเป็นแหล่งท่องเที่ยว มีสิ่งสำคัญ เช่น พระพรางค์สี่เหลี่ยม

สูงเด่น วิหารหลวงพ่อยืน พระพุทธรูปปูนปั้นศักดิ์สิทธิ์สมัยอยุธยา หลวงพ่อ
ขาวและหลวงพ่อนาก ซึ่งเล่ากันว่า พระประธานที่ประดิษฐานภายในพระ
อุโบสถสีทองอร่ามนามว่า พระภูเขาทอง หลวงพ่อใหญ่ชัยมงคล หรือ พระ
พุทธนิมิตพิชิตมารมหาจักรพรรดิ ประดิษฐานบนศาลาการเปรียญ บ่อน้ำ
ศักดิ์สิทธิ์และต้นนารีผลจำลอง ซึ่งอยู่ใกล้กับศาลเจ้าแม่ตะเคียนทอง และ
ด้านหลังวิหารยังมีต้นศรีมหาโพธิ์ ซึ่งบริเวณโคนต้นมีพระพุทธรูป ในอุโบสถมีภาพ
จิตรกรรมฝาผนังเป็นฝีมือชาวลาว ชื่อ นายเพ็ง วาดเมื่อ พ.ศ. ๒๔๖๒ เป็น
ภาพแสดงเรื่องราวเกี่ยวกับนรก สวรรค์ บริเวณศาลาวัดมีนารีผล ๒ ผล ที่
ได้มาจากหลวงพ่อดู อดีตเจ้าอาวาสวัดกลางทุ่ง จังหวัดลพบุรี เคยมีการพิสูจน์
ทางวิทยาศาสตร์นารีผลเมื่อปี พ.ศ. ๒๕๓๙ ทั้งการเอ็กซเรย์ ที่ไม่พบกระดูก
เส้นขนบริเวณหน้าผากของมักกะสีผลงอกยาวขึ้น แต่ยังไม่ได้ข้อสรุปว่าเป็น
พืชหรือสิ่งมีชีวิต (วัดพระพรางค์มุนี. ๒๕๖๖. ออนไลน์) จากการสำรวจ
เบื้องต้นพบว่าปัจจุบันภาพจิตรกรรมได้ลบเลื่อนไปพอสมควร

ดังนั้นในการศึกษารั้วนี้เป็นการศึกษาผลงานจิตรกรรมฝาผนัง
ภายในอุโบสถวัดพรางค์มุนีเพื่อการอนุรักษ์และเผยแพร่ จิตรกรรมฝาผนังวัด
พรางค์มุนีปัจจุบันอยู่ในสภาพชำรุดบางส่วนเนื่องจากความเก่าของอุโบสถที่มี
อายุมากกว่า ๑๐๔ ปีทำให้ภาพจิตรกรรมชำรุดเสียหาย และยังไม่มีการ
การศึกษาเก็บรวบรวมข้อมูลมาก่อน หากไม่ทำการศึกษาวิจัยรวบรวมความรู้
เหล่านี้ไว้ภายหน้าภาพจิตรกรรมอาจลบเลือนสูญหายไปหมด ซึ่งในการศึกษา
เบื้องต้นพบว่าเป็นงานจิตรกรรมแบบร่วมสมัยเป็นฝีมือช่างชาวลาว
ที่มีรูปแบบ วิธีการ เรื่องราว ลวดลายแตกต่างจากต่างจิตรกรรมไทยประเพณี
ดั้งเดิม ดังนั้นควรที่จะได้ศึกษาวิจัย เพื่อองค์ความรู้ดังกล่าวจะดำรงอยู่หาก
จะต้องบูรณะภายในอนาคต และจะทำให้ประชาชนทั่วไปรู้จักกันอย่าง
แพร่หลายมากขึ้น

วัตถุประสงค์ของการวิจัย

1. เพื่อศึกษาเนื้อหาเรื่องราวของจิตรกรรมฝาผนังวัดพระพรางค์มณี
2. เพื่อเป็นข้อมูลในการอนุรักษ์และเผยแพร่เกี่ยวกับจิตรกรรมฝาผนังวัดพระพรางค์มณี

วิธีการดำเนินการวิจัย

๑. ประชากรและกลุ่มตัวอย่าง

การวิจัยครั้งนี้ผู้วิจัยใช้กลุ่มประชากรคือภาพจิตรกรรมฝาผนังที่มีจำนวนมากทั้ง ๔ ด้าน ภายในอุโบสถวัดพระพรางค์มณี อำเภอเมืองสิงห์บุรี จังหวัดสิงห์บุรี

๒. ขอบเขตของการวิจัย

๒.๑ ประเด็นที่ศึกษา

ศึกษาวิเคราะห์ผลงานจิตรกรรมฝาผนังวัดพระพรางค์มณี ในประเด็น

- ๑) เรื่องราว ความเชื่อ จากจิตรกรรมฝาผนังที่ปรากฏ
- ๒) การจัดวางภาพ และตำแหน่งของภาพ
- ๓) ปรากฏการณ์ร่วมสมัยในงานจิตรกรรมฝาผนัง

๒.๒ ประเด็นการอนุรักษ์และเผยแพร่ข้อมูลเกี่ยวกับจิตรกรรมฝาผนังในอุโบสถวัดพระพรางค์มณี อำเภอเมืองสิงห์บุรี จังหวัดสิงห์บุรี

- ๑) นำข้อมูลที่ได้ไปเผยแพร่รูปแบบฐานข้อมูลออนไลน์

๒.๓ ตัวแปรที่ศึกษา

๑) ตัวแปรอิสระ ได้แก่ ภาพจิตรกรรมฝาผนังวัดพระพรางค์มณี

๒) ตัวแปรตาม ได้แก่ องค์ความรู้ด้านเรื่องราว ความเชื่อ จากจิตรกรรมฝาผนังที่ปรากฏ การจัดวางภาพ ตำแหน่งของภาพและปรากฏการณ์ร่วมสมัยในงานจิตรกรรมฝาผนัง โดยใช้แนวคิดทฤษฎีของงานจิตรกรรมไทยแบบประเพณี และแนวคิดจิตรกรรมไทยร่วมสมัยของชรัวิน โข่ง มาเป็นเกณฑ์ในการวิเคราะห์

๓. เครื่องมือที่ใช้ในการวิจัย

การสำรวจ การสังเกตและสัมภาษณ์อย่างไม่เป็นทางการ

๔. การเก็บรวบรวมข้อมูล

๔.๑ เก็บข้อมูลเอกสารและงานวิจัยที่เกี่ยวข้อง โดยการศึกษาค้นคว้า รวบรวมจากแหล่งต่าง ๆ เช่น สำนักวิทยบริการ อินเทอร์เน็ตและวิเคราะห์ข้อมูลที่ได้

๔.๒ เก็บข้อมูลภาคสนาม โดยการสำรวจ บันทึกภาพนิ่ง ด้วยกล้องดิจิทัล

๔.๓ เก็บข้อมูลโดยการสัมภาษณ์อย่างไม่เป็นทางการ และการสังเกตโดยสัมภาษณ์ประชาชนชาวบ้านหรือพระในวัดพระพรางค์มณี

๕. การวิเคราะห์ข้อมูล

การศึกษาค้นคว้าครั้งนี้เป็นการวิจัยเชิงคุณภาพ ดังนั้น การวิเคราะห์ข้อมูลจึงดำเนินการวิเคราะห์ข้อมูลด้วยวิธีพรรณนาวิเคราะห์ (Descriptive Analysis) โดยสรุปข้อมูลจากข้อมูลเอกสาร และข้อมูลภาคสนาม

ผลการวิจัย

อุโบสถวัดพระพรางค์มณีเป็นอาคารก่ออิฐถือปูนไม่ปรากฏร่องรอยหลักฐานว่าสร้างในสมัยใดแต่จากคำบอกเล่าของอดีตเจ้าอาวาสว่าผลงานจิตรกรรมฝาผนังแห่งนี้วาดโดยนายเพ็งเมื่อปี พ.ศ.๒๔๖๒ อาจสันนิษฐานได้ว่าอุโบสถหลังนี้อาจสร้างแล้วเสร็จในราวปี พ.ศ.๒๔๖๐-๒๔๖๑หรืออาจสร้างก่อนหน้านั้น จิตรกรรมในอุโบสถเป็นเรื่องราวพุทธประวัติ ทศชาติชาดกและนรกภูมิ ที่มีรูปแบบไม่เป็นไปตามขนบธรรมเนียมที่เคยสืบทอดกันมาเขียนโดยช่างเพ็ง จิตรกรพื้นบ้านที่มีผลงานวาดไว้อย่างน้อยสองแห่งในจังหวัดลพบุรี สีที่ใช้โดยรวมเป็นสีเทา น้ำตาล ดำ แดงและเขียว ไม่ปรากฏสีฟ้าสีม่วง

๑. ประเด็นเกี่ยวกับเรื่องราว ความเชื่อ ของภาพจิตรกรรม ภาพจิตรกรรมที่พบภายในอุโบสถวัดพระพรางค์มณี ทั้งหมดยังเป็นความเชื่อแบบดั้งเดิมของพุทธศาสนา เป็นเรื่องราวพุทธประวัติตอนเสด็จออกผนวช

ตอนผจญมาร ตอนเสด็จโปรดพุทธมารดาบนสวรรค์ ตอนปราบอสูรินทราหู ภาพทศชาติชาติดกสื่อให้เห็นถึงการบำเพ็ญเพียรของพระพุทธเจ้าในด้าน ทาน ศีล ภาวนาให้เต็มครบทุกขบารมี และภาพนรกภูมิสื่อให้เห็นผลของการทำ บาบต่าง ๆ เพื่อให้คนละจากการกระทำความชั่วเกรงกลัวต่อบาป

๒. การจัดวางภาพและตำแหน่งของภาพ คติความเชื่อดั้งเดิมตั้งแต่ ในสมัยอยุธยาตอนปลายและสมัยรัตนโกสินทร์ตอนต้นจะมีการจัดวางภาพ อย่างมีระเบียบแบบแผนดังนี้ ภาพผนังสกัดหน้าหรือภาพตรงข้ามกับ พระประธานจะนิยมเขียนภาพผจญมาร อันความหมายถึงการต่อสู้กับกิเลส ภายในตนเอง การเอาชนะจิตใจของตนเอง ภาพผนังสกัดหลังหรือด้านหลัง พระประธาน นิยมเขียนภาพไตรภูมิจักรวาล อันหมายถึงพระพุทธเจ้าหันหลัง ให้กับโลกและจักรวาลไม่กลับมาเกิดอีก ภาพผนังสกัดข้างบริเวณคอสองนิยม เขียนภาพเทพชุมนุม หมายถึงพระพุทธเจ้าเป็นครูของเหล่าเทวดาที่ต่างมาฟัง ธรรมของพระพุทธเจ้าภาพบริเวณผนังสกัดข้างด้านล่างนิยมเขียนภาพพุทธ ประวัติหรือทศชาติชาติดก อันหมายถึงการบำเพ็ญเพียรของพระพุทธเจ้า ในด้านทาน ศีล ภาวนาให้เต็มครบทุกขบารมี

ภาพจิตรกรรมในอุโบสถวัดพระพรางค์มณีมีการจัดวางภาพที่ แตกต่างดังนี้ ผนังด้านหลังพระพุทธรูปชวามือประธานเขียนมารผจญ ด้านล่างเขียนภาพปางปาลิไลย์ ซ้ายมือพระประธานด้านบนเขียนภาพเจดีย์ จุฬามณี ด้านล่างเขียนภาพปางไสยาสน์ปราบอสูรินทราหู ภาพตรงข้าม พระประธานซ้ายมือเขียนภาพทรงออกผนวช ขวามือเขียนภาพเสด็จกลับจาก ดาวดึงส์ ภาพด้านข้างเขียนภาพทศชาติชาติดกฝั่งละ ๕ ตอน ด้านล่างเขียน ภาพนรกภูมิ

๓. ปรากฏการณ์ร่วมสมัยในงานจิตรกรรมฝาผนัง ภาพจิตรกรรม ในอุโบสถวัดพระพรางค์มณี ได้แสดงให้เห็นถึงวิถีชีวิตของชาวบ้านผสมผสาน กับความเจริญในขณะนั้น ส่วนหลักของภาพจิตรกรรมฝาผนังในอุโบสถ วัดพระพรางค์มณี นอกจากจะเขียนภาพเรื่องราวของพุทธประวัติ ทศชาติ

ชาดกและนรกภูมิแล้ว จิตรกรยังได้สอดแทรกเรื่องราวร่วมสมัยไว้เป็นส่วนรอง หรือส่วนย่อยอีกด้วยได้แก่ งานสถาปัตยกรรมแบบตะวันตก การแต่งกายของ ทหารสมัยรัชกาลที่ ๕-๖ การจัดขบวนทหาร ทรงผมและการแต่งกายของ ชาวบ้าน การศึกษา วัฒนธรรมการกิน พาหนะการเดินทาง การล่าสัตว์ การจองจำและขั้นตอนการทำงานของศิลปิน

การดูภาพจิตรกรรมภายในอุโบสถ

การดูภาพจิตรกรรมในอุโบสถอาจจะไม่ได้เรียงลำดับเหมือนการจัดวางภาพในอดีต จิตรกรได้แบ่งเนื้อหาของภาพออกเป็น ๓ เรื่องได้แก่ เรื่อง พุทธประวัติ เรื่องทศชาติชาดกและเรื่องนรกภูมิ

ภาพด้านบนเหนือช่องหน้าต่างเรื่องทศชาติชาดก

ด้านขวามือของพระประธานหากหันหน้าไปทางทิศเหนือจะเป็น เรื่องราวทศชาติชาดกเรียงลำดับชาติที่ ๑-๕จากมุมขวาไล่เรียงลำดับมาจนสุดผนังด้านหลัง

ชาติที่ ๑ เตมียชาดก บำเพ็ญเนกขัมมบารมี

ชาติที่ ๒ มหาชนกชาดก บำเพ็ญวิริยบารมี

ชาติที่ ๓ สุวรรณสามชาดก บำเพ็ญเมตตาบารมี

ชาติที่ ๔ เนมิราชชาดก บำเพ็ญอุชิฐานบารมี

ชาติที่ ๕ โมโหสถชาดก บำเพ็ญปัญญาบารมี

ด้านซ้ายมือของพระประธานหากหันหน้าไปทางทิศเหนือเรียงลำดับ ชาติที่ ๖ - ๑๐ จากมุม ซ้ายผนังด้านหลังไล่เรียงลำดับมาจนสุดผนังด้านหน้า

ชาติที่ ๖ ภูริทัตชาดก บำเพ็ญศีลบารมี

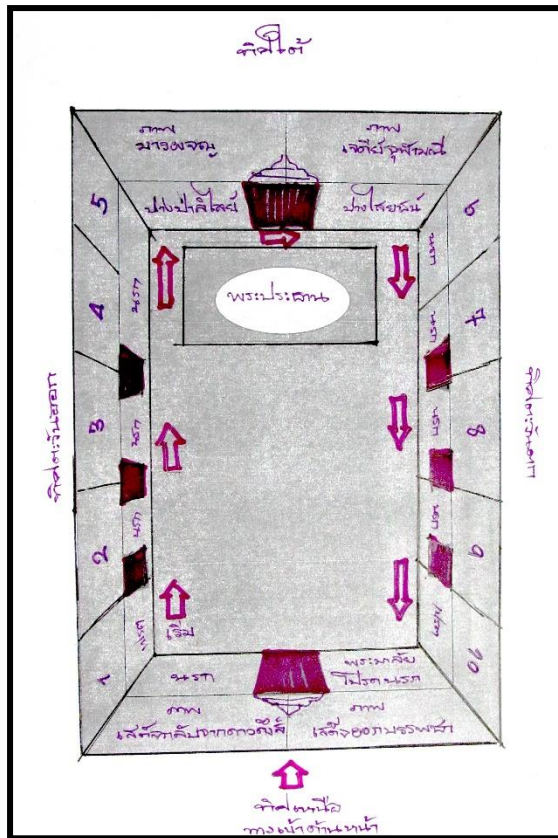
ชาติที่ ๗ จันทชาดก บำเพ็ญขันติบารมี

ชาติที่ ๘ นารทชาดก บำเพ็ญอุเบกขาบารมี

ชาติที่ ๙ วิธูรชาดก บำเพ็ญสัจจบารมี

ชาติที่ ๑๐ เวสสันดรชาดก บำเพ็ญทานบารมี

ภาพด้านล่างระดับของหน้าต่างต่างเรื่องนรกภูมิ ภาพด้านหน้าและด้านหลังเขียนภาพพุทธประวัติ



ภาพ ๑ การจัดวางภาพและการดูภาพงานจิตรกรรมในอุโบสถ

ภาพจิตรกรรมด้านหลังพระประธาน



ภาพ ๒ ภาพด้านหลังพระประธานเขียนตอนมารผจญและภาพเจดีย์จุฬามณี

ภาพด้านหลังพระประธานแบ่งออกเป็น ๔ ช่องมีขนาดกว้างประมาณ ๓๐๐ เซนติเมตร สูง ๑๗๐ เซนติเมตร ขวามือของพระประธานด้านบนเขียนภาพมารผจญ ด้านล่างเขียนภาพปางปาลีโลย๋ ซ้ายมือพระประธานด้านบนเขียนภาพเจดีย์จุฬามณี ด้านล่างเขียนภาพปางไสยาสน์ปราบอสูรินทราหู



ภาพ ๓ ภาพปางปาลีไลย์ ขวามือหลังพระประธานด้านล่าง



ภาพ ๔ ภาพปางไสยาสน์ปราบอสุรินทรากู อยู่บริเวณ
ด้านล่างซ้ายมือพระประธาน

ภาพจิตรกรรมด้านหน้าพระประธาน

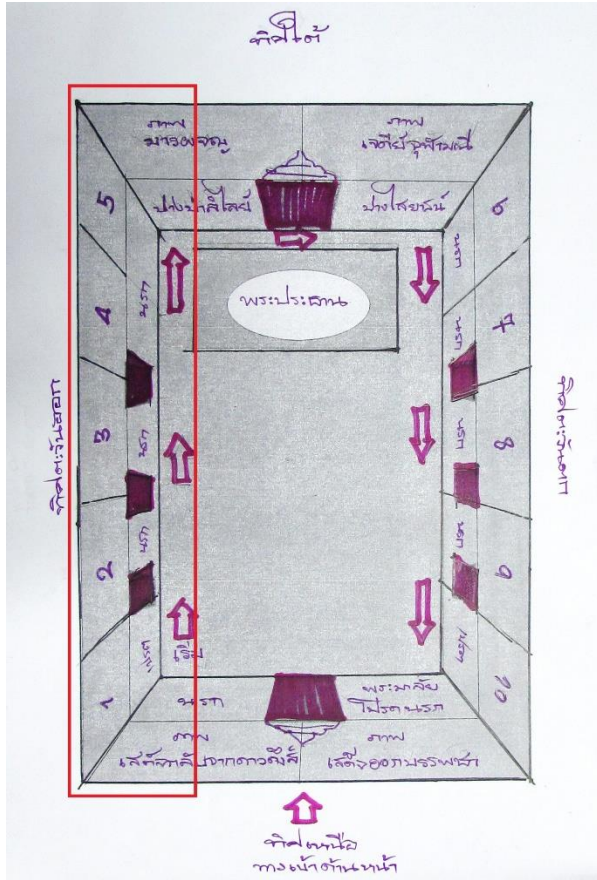


ภาพ ๕ ภาพด้านตรงข้ามพระประธาน ซ้ายมือเป็นภาพทรงออกผนวช



ภาพ ๖ ภาพด้านตรงข้ามพระประธาน
ขวามือเป็นภาพทรงเสด็จกลับจากดาวดึงส์

ภาพจิตรกรรมด้านข้าง ขวามือพระประธานด้านทิศตะวันออก



ภาพ ๗ ภาพขวามือพระประธาน ภาพทศชาติชาดก ตอนที่ ๑ - ๕

ด้านขวามือของพระประธานหากหันหน้าไปทางทิศเหนือจะเป็นเรื่องราวทศชาติชาดกเรียงลำดับชาติที่ ๑-๕จากมุมขวาไล่เรียงลำดับมาจนสุดผนังด้านหลัง

- ชาติที่ ๑ เตมียชาติก บำเพ็ญเนกขัมมบารมี
- ชาติที่ ๒ มหาชนกชาติก บำเพ็ญวิริยบารมี
- ชาติที่ ๓ สุวรรณสามชาติก บำเพ็ญเมตตาบารมี
- ชาติที่ ๔ เนมิราชชาติก บำเพ็ญอธิฐานบารมี
- ชาติที่ ๕ มโหสถชาติก บำเพ็ญปัญญาบารมี



ภาพที่ ๘ ชาติที่ ๑ เตมียชาติก บำเพ็ญเนกขัมมบารมี



ภาพ ๙ ชาติที่ ๒ มหาชนกชาติก บำเพ็ญวิริยบารมี



ภาพ ๑๐ ชาติที่ ๓ สุวรรณสามชาดก บำเพ็ญเมตตาบารมี

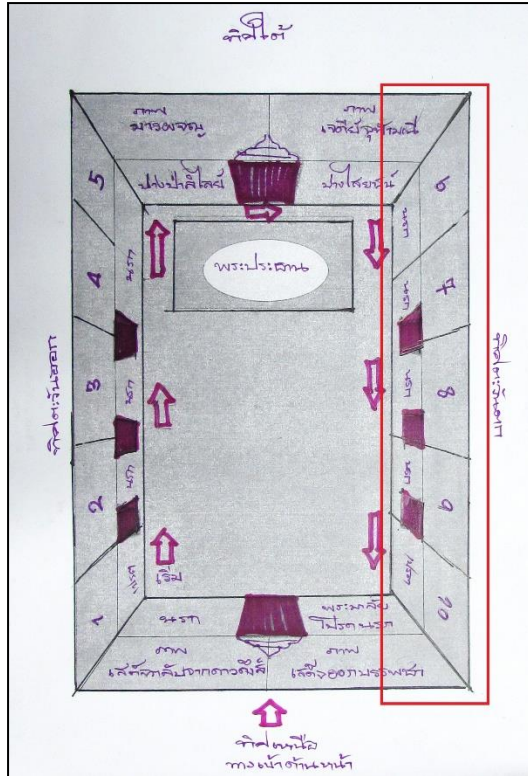


ภาพ ๑๑ ชาติที่ ๔ เนมิราชชาดก บำเพ็ญอุชิฐฐานบารมี



ภาพ ๑๒ ซาติที่ ๕ มโหสถชาดก บำเพ็ญบุญญาบารมี

ภาพจิตรกรรมผนังด้านซ้ายของพระประธาน



ภาพ ๑๓ ภาพจิตรกรรมด้านซ้ายมือของพระประธาน

ด้านซ้ายมือของพระประธานหากหันหน้าไปทางทิศเหนือเรียงลำดับ
ชาติที่ ๖ - ๑๐ จากมุม ซ้ายผนังด้านหลังไล่เรียงลำดับมาจนสุดผนังด้านหน้า

ชาติที่ ๖ ฎริทัตชาดก บำเพ็ญศีลบารมี

ชาติที่ ๗ จันทชาดก บำเพ็ญขันติบารมี

ชาติที่ ๘ นารทชาดก บำเพ็ญอุเบกขาบารมี

ชาติที่ ๙ วิรุทธชาดก บำเพ็ญสัจจบารมี

ชาติที่ ๑๐ เวสสันดรชาดก บำเพ็ญทานบารมี

ภาพด้านล่างระดับช่องหน้าต่างเรื่องนรกภูมิ ภาพด้านหน้าและด้านหลัง
เขียนภาพพุทธประวัติ



ภาพ ๑๔ ชาติที่ ๖ ฎริทัตชาดก บำเพ็ญศีลบารมี



ภาพ ๑๕ ชาติที่ ๗ จันทชาดก บำเพ็ญขันตีบารมี



ภาพ ๑๖ ชาติที่ ๘ นารทชาดก บำเพ็ญอุเบกขาบารมี



ภาพ ๑๗ ซาติที่ ๙ วิธูรชาตก บำเพ็ญสังจบาร์มี



ภาพ ๑๘ ซาติที่ ๑๐ เวสสันดรชาตก บำเพ็ญทานบาร์มี

ภาพด้านล่างระดับข้อหน้าต่างเขียนเรื่องนรกภูมิ



ภาพ ๑๙ อลิปัตตนรก ต้นมะม่วงมีใบเป็นดอกแหลมหล่นมาทิ่มแทง
นายนิรยบาลใช้กงจักรตรึงร่างกาย



ภาพ ๒๐ ภาพตปนรก สัตว์นรกถูกหลาวเหล็กแทงใหญ่
ราวต้นตาลเสียบพร้อมเปลวไฟพวยพุ่งก่อนถูกสุนัขนรกฉุดกระชากลงมากิน



ภาพ ๒๑ ภาพนรกภูมิ สังฆานรก สำหรับผู้ชอบการทารุณกรรมและฆ่าสัตว์



ภาพ ๒๒ ภาพกาฬสุตตนรก นอนบนพื้นเหล็กเผาไฟร้อน ๆ
นายนิรยบาลจะสับร่างให้ขาดเป็นท่อนๆ

๓. ปราบฏการณร่วมนสมัยในงานจิตรกรรมฝาผนัง

ภาพจิตรกรรมในอุโบสถวัดพระพรางค้มนุณี ได้แสดงให้เห่นถึงวิถีชีวิตของชาวบ้านผสมผสานกับความเจริญในขณะนั้น ส่วนหลักของภาพจิตรกรรมฝาผนังในอุโบสถวัดพระพรางค้มนุณี นอกจากจะเขียนภาพเรื่องราวของพุทธประวัติ ทศชาติชาดกและนรกภูมิแล้ว จิตรกรยังได้สอดแทรกเรื่องราวมสมัยไว้เป็นส่วนรองหรือส่วนย่อยอีกด้วยได้แก่ งานสถาปัตยกรรมแบบตะวันตก การแต่งกายของทหารสมัยรัชกาลที่ ๕-๖ การจัดขบวนทหารทรงผมและการแต่งกายของชาวบ้าน การศึกษา วัฒนธรรมการกิน พาหนะ การเดินทาง การล่าสัตว์ การจอบจ่า และขั้นตอนการทำงานของศิลปิน

สถาปัตยกรรมร่วมสมัยในงานจิตรกรรม



ภาพ ๒๓ อาคารสิ่งก่อสร้างในงานสถาปัตยกรรม
สะท้อนอิทธิพลตะวันตกในสมัยรัชกาลที่ ๕-๖

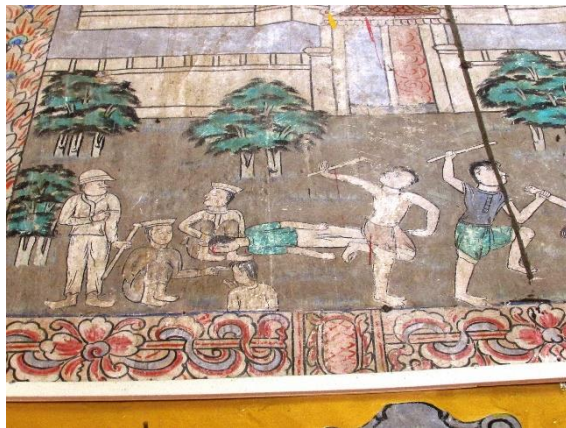


ภาพ ๒๔ อาคารสิ่งก่อสร้างงานสถาปัตยกรรม
สะท้อนอิทธิพลตะวันตกในสมัยรัชกาลที่ ๕-๖ ในงานจิตรกรรม



ภาพ ๒๕ เปรียบเทียบอาคารสิ่งก่อสร้างงานสถาปัตยกรรมประตุน้าต่างโค้ง
อิทธิพลตะวันตกในสมัยรัชกาลที่ ๕-๖

การแต่งกายทหารในงานจิตรกรรม



ภาพ ๒๖ ภาพร่วมสมัยการแต่งกายของทหารในงานจิตรกรรม



ภาพ ๒๗ ภาพร่วมสมัยการแต่งกายของทหารชุดแดงมีกางเกงแถบขาว



ภาพ ๒๘ ภาพร่วมสมัยการแต่งกายของทหารในสมัยรัชกาลที่ ๕-๖



ภาพ ๒๙ ภาพเปรียบเทียบการแต่งกายของทหารในสมัยรัชกาลที่ ๕-๖
ไม่สวมรองเท้า

การจัดขบวนทหารในงานจิตรกรรม



ภาพ ๓๐ ภาพการจัดขบวนทหารในงานจิตรกรรม

วิถีชีวิตทรงผมและการแต่งกายในงานจิตรกรรม



ภาพ ๓๑ วิถีชีวิตของชาวบ้านในงานจิตรกรรมที่ชอบความสนุกสนาน
รื่นเริง ตีมโหรีร้องรำทำเพลง



ภาพ ๓๒ ภาพการแต่งกายและทรงผมของชาวบ้านในงานจิตรกรรม

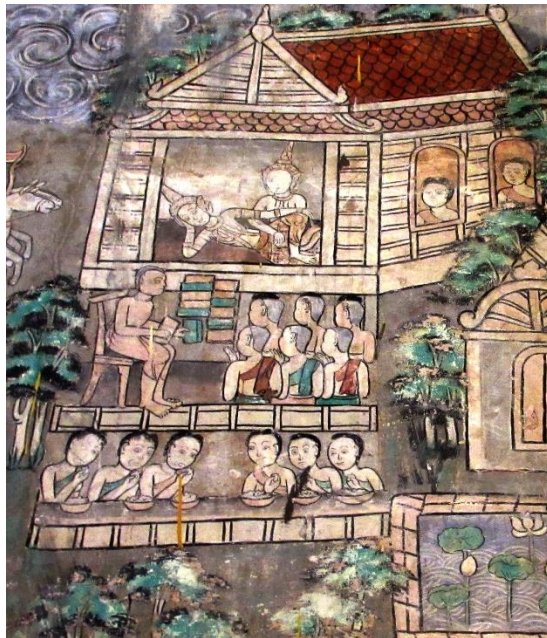
ในงานจิตรกรรมจะเห็นได้ว่าการแต่งกายของชาวบ้านทั้งหญิงชาย จะเป็นการแต่งกายแบบดั้งเดิมในอดีต ที่ผู้ชายนุ่งโจงกระเบนไม่สวมเสื้อมีผ้าคาดเอว ไม่สวมรองเท้า ไว้ผมทรงมหาดไทยหากเป็นงานบุญไปวัดผู้ชายอาจใช้ผ้าพาดบ่าแบบหม้อสไบ ผู้หญิงนุ่งโจงกระเบนหม้อสไบ ไว้ผมสั้นทรงมหาดไทย ทหารจะเป็นการแต่งกายแบบร่วมสมัยตะวันตกสอดคล้องกับข้อมูลในอดีต

ในอดีต ผู้ชายที่เป็นชาวบ้านทั่วไปมักไม่สวมท่อนบน หรือแม้แต่ขุนนางถึงพระมหากษัตริย์ก็สวมเสื้อบ้างตามแต่ความเหมาะสม การแต่งกายท่อนล่างของผู้ชาย จะนุ่งโจงกระเบนผืนเดียว หรือหากเป็นทหารอาจนุ่งโจงกระเบนทับสนับเพลา สำหรับกรณีที่อยู่ในบรรยากาศแบบตามสบาย บางคนก็อาจนุ่งผ้าล่อยชาย หรือปล่อยชายลงมาไม่ม้วนไปเหน็บท้าย สมัยรัชกาลที่ ๖ ชาวบ้านก็เริ่มแต่งกายตามฐานะและสภาพสังคม ผู้ชายทั่วไปนุ่งกางเกงแพรของจีน หรือนุ่งผ้าม่วง ผ้าพื้น สวมรองเท้าบ้าง หรือไม่สวมบ้าง ข้าราชการสวมเสื้อราชปะแตน นุ่งผ้าม่วง สวมรองเท้า ผู้หญิงทั่วไปเดิมนุ่งโจงกระเบน สวมเสื้อ หรือคาดผ้าแถบ หม้อสไบ ส่วนทรงผมในยุคต้นนั้น คนไทยก็ยังนิยมไว้ผมทรงมหาดไทยกันอยู่ เพราะคนไทยเราถือว่า การไว้ผมถือเป็นประเพณีอย่างหนึ่ง ทั้งหญิงและชาย จะต้องไว้ผมแบบเดียวกันทั้งหมด

การตัดผมทรงมหาดไทยเนื่องจากเครื่องมือสำหรับตัดผมในอดีตยังไม่พัฒนาเหมือนในปัจจุบัน ช่วงตัดผมในสมัยนั้นจึงต้องสรรหาสิ่งประกอบมาช่วยตัดผมให้เป็นทรง ซึ่งโดยส่วนใหญ่แล้วจะมีการใช้กะลามะพร้าวใบโตๆ มาครอบศีรษะเอาไว้ แล้วจึงค่อยโกนผมรอบๆ ออกจนเกลี้ยง เหลือไว้แต่ผมตรงกลางกระหม่อม จากนั้นจัดทรงผมให้แฉกกลาง และเรียกผมทรงนี้ว่า “ทรงมหาดไทย” ทรงมหาดไทยเป็นทรงผมที่ผู้หญิงนิยมทำในช่วงเริ่มสมัยอยุธยา เหตุเพราะเกิดสงครามอยู่บ่อยครั้ง ผู้หญิงจึงต้องตัดผมให้สั้น พรางตัวให้กลมกลืนเหมือนเป็นชาย เพื่อให้เข้าศึกลับสน และจะได้สะดวกต่อการหลบหนี

พอมาถึงช่วงยุครัตนโกสินทร์ตอนต้น ก็ยังมีการรบกัณอยู่เนือง ๆ ผู้หญิงจึงยังนิยมไว้ผมทรงมหาดไทยกันอยู่เช่นเดิม แต่เพื่อความสวยความงาม จึงมีการไว้ผมยาวข้างหูให้พ้อชื่นใจ และในเวลาต่อมาผู้หญิงก็พัฒนาทรงผม ด้วยการเล็กละเอียด และไว้ผมยาวข้างหลังให้ดูสวยงามมากขึ้น (ผมทรงมหาดไทย. ๒๕๖๖. ออนไลน์)

การศึกษาเล่าเรียนและวัฒนธรรมการกินในงานจิตรกรรม

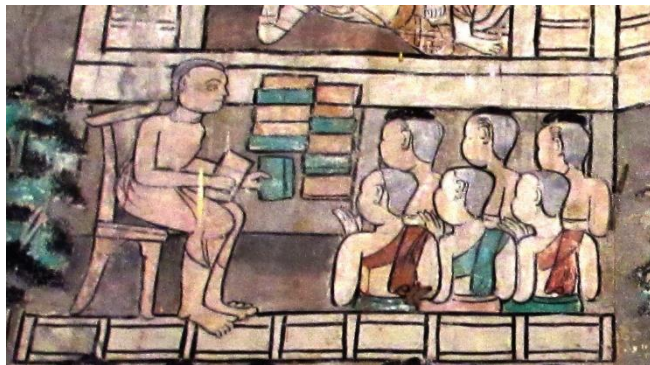


ภาพ ๓๓ ภาพการศึกษาเล่าเรียนและวัฒนธรรมการกิน
ของชาวบ้านในงานจิตรกรรม

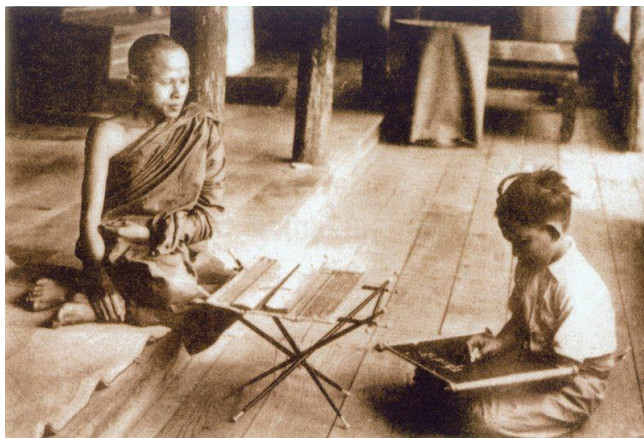
การศึกษาในอดีต

การศึกษาไทยเริ่มในรัชสมัยพระบาทสมเด็จพระจุลจอมเกล้าเจ้าอยู่หัว หลังจากที่พระองค์ได้ครองราชย์แล้ว ก็ได้ทรงปรับปรุงประเทศให้เจริญรุ่งเรืองในทุกๆ ด้าน ทั้งในด้านการปกครอง การศาล การคมนาคมและสาธารณสุข เป็นต้น โดยเฉพาะด้านการศึกษานั้นพระองค์ได้ทรงตระหนักเพื่อปรับปรุงคนในประเทศให้มีความรู้ความสามารถจะช่วยให้ ประเทศชาติมีความเจริญก้าวหน้าในทุกๆ ด้านการที่พระองค์ทรงเห็นความสำคัญของการศึกษา จึงได้มีการจัดการศึกษาอย่างมีระเบียบแบบแผน (Formal

education) มีโครงการศึกษาชาติ มีโรงเรียนเกิดขึ้นในวังและในวัด มีการกำหนดวิชาที่เรียน มีการเรียนการสอนสอบไล่ และมีทุนเล่าเรียนหลวงให้ไปศึกษาวิชา ณ ต่างประเทศ(ปฏิรูปการศึกษาไทยสมัยรัชกาลที่ ๕, ๒๕๖๖, ออนไลน์)



ภาพ ๓๔ การศึกษาเล่าเรียนของชาวบ้านเริ่มจากวังและวัดในงานจิตรกรรม



ภาพ ๓๕ ภาพเปรียบเทียบการศึกษาเล่าเรียนของชาวบ้าน
ในอดีตเริ่มจากที่วัด

วัฒนธรรมการกินอาหารในอดีต



ภาพ ๓๖ ภาพวัฒนธรรมการกินของชาวบ้านโดยใช้มือเปิบในงานจิตรกรรม



ภาพ ๓๗ ภาพเปรียบเทียบวัฒนธรรมการกินของชาวบ้านในอดีต
โดยใช้มือเปิบ

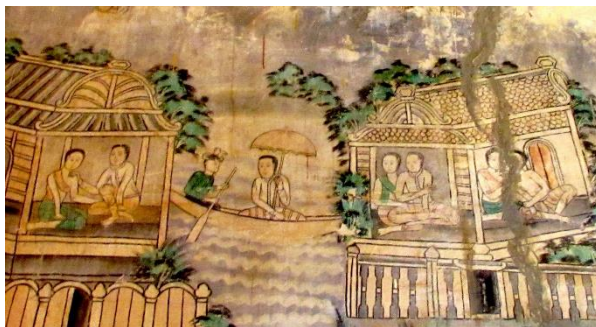
วิธีการรับประทานอาหารที่สำคัญอย่างหนึ่งของคนสมัยก่อนก็คือ การเปิบอาหารด้วยมือ การกินข้าวร่วมกัน เป็นสิ่งที่สร้างความผูกพันของคนในครอบครัว คนสมัยโบราณนิยมนั่งล้อมวงกินข้าวด้วยกัน ไม่ว่าจะนั่งในบ้าน หรือล้อมวงออกไปทานนอกชานบ้าน

วิธีการเปิบอาหารด้วยมือของคนทั่วไปก็คือการใช้มือตะล่อมอาหารให้รวมเป็นคำ เน้นอาหารคำนั้นให้อยู่ภายในอุ้งนิ้วก่อนส่งเข้าปากวิธีนี้บางครั้งส่งผลให้เกิดความน่าเกลียด แต่วิธีการเปิบอาหารด้วยมือของชาววัง เป็นวิธีที่ได้รับการขัดเกลาจนอาการไม่น่าดูต่างๆให้หมดไปกลายเป็นศิลปะที่สวยงาม น่าดู และถือเป็นแบบแผนปฏิบัติสืบทอดกันมาของชาววัง วิธีดังกล่าวคือใช้นิ้วเพียง ๓ นิ้ว คือนิ้วชี้ นิ้วกลาง และนิ้วหัวแม่มือตะล่อมอาหารให้พอดีคำ เน้นคำอาหารนั้นให้อยู่ในอุ้งนิ้วทั้งสามแล้วจึงส่งเข้าปาก ขนาดอาหารต้องเป็นคำเล็กๆ เมื่อยกป้อนเข้าปากจึงไม่ต้องยกปากกว้างและข้าวไม่ร่วงพรูจากอุ้งนิ้ว นิ้วมือก็ไม่เลอะเทอะเปรอะเปื้อน ประกอบกับท่าทางการกินอันเนิบนาบ อ่อนช้อย ทำให้การเปิบอาหารด้วยมือของชาววังจึงกลายเป็นศิลปะที่งดงาม น่าดูนอกเหนือจากนี้ก็คือการทำความสะดวกมือหลังรับประทานอาหาร ชาวบ้านทั่วไปอาจล้างมือด้วยน้ำเปล่า แต่ชาววังจะต้องชำระด้วยน้ำสะอาดก่อนในครั้งแรก ต่อจากนั้นก็ใช้สบู่ฟอก ล้างน้ำสบู่ และตามมาด้วยโชดาหอม ล้างโชดาออกแล้วใช้มะกรูดทั้งผิวฝานเป็นแว่นบางๆ ล้างมืออีกครั้งหนึ่ง (การเปิบอาหารด้วยมือของชาววัง. ๒๕๖๖. ออนไลน์)

ยานพาหนะในการเดินทางในอดีต



ภาพ ๓๘ ยานพาหนะการเดินทางในอดีตใช้เกวียนและเรือเป็นหลัก



ภาพ ๓๙ ภาพการเดินทางในอดีตโดยใช้เรือ



ภาพ ๔๐ การเดินในอดีตโดยใช้เรือขุดในงานจิตกรรม

ร้านน้ำหม้อดิน



ภาพ ๔๑ ร้านน้ำหม้อดินเผาที่นิยมวางไว้หน้าบ้านทุกบ้านในงานจิตกรรม
แสดงให้เห็นความมีน้ำใจของคนในอดีต

การจงจำทำโทษผู้ทำผิด



ภาพ ๔๒ ภาพการจงจำและการทำโทษผู้ทำผิดในงานจิตรกรรม



ภาพ ๔๓ เปรียบเทียบการจงจำและการทำโทษผู้ทำผิดด้วยข้อคาในอดีต

การล่าสัตว์ในอดีต



ภาพ ๔๔ ภาพการล่าสัตว์ในอดีต

ขั้นตอนการทำงานของศิลปิน



ภาพ ๔๕ ภาพขั้นตอนการทำงานของศิลปินที่เห็นร่องรอยดินสอ
วิธีการร่างภาพก่อนลงสี

การวาดภาพของช่างเพ็ญนั้นจะเริ่มจากการร่างภาพด้วยดินสอ ในส่วนของภาพบุคคล สัตว์ สิ่งก่อสร้าง ต้นไม้ จากนั้นลงสีบางๆด้วยสีฝุ่นผสม น้ำ ตัดเส้นด้วยสีดำ พู่กันจะมีประมาณ ๓ ขนาดคือแปรงที่ใช้ระบายพื้นที่ ขนาดใหญ่เช่นทอ้งฟ้า พื้นดิน พู่กันขนาดกลางใช้แตะ กระทั่งทำเป็นพุ่มไม้ และพู่กันขนาดเล็กใช้ตัดเส้น สีที่ใช้ส่วนใหญ่เป็นสีน้ำตาล สีเทา สีเขียว สีแดง

อภิปรายผล

จากผลการศึกษาภาพจิตรกรรมฝาผนังในอุโบสถวัดพระพรางค์มณี พบว่าสร้างขึ้น ในราวสมัยรัชกาลที่ ๖ นับได้ว่าเป็นช่วงที่กำลังมีการพัฒนาประเทศให้ทันสมัยเทียบเท่าตะวันตกตั้งนั้นจึงส่งผลต่องานจิตรกรรมด้วยเช่นกัน ดังที่ปรากฏในงานจิตรกรรมของวัดพระพรางค์มณีพบว่าเป็นงานจิตรกรรมที่มีลักษณะร่วมสมัย มีการนำเสนอเนื้อหาเรื่องราวการจัดวางภาพที่ไม่เน้นการเขียนแบบขนบประเพณีดั้งเดิมที่เคยทำมา เช่นไม่เขียนเรื่องไตรภูมิจักรวาลเนื่องจากสังคมไทยในยุคนี้ได้รับอิทธิพลจากตะวันตกทั้งความคิด ความเชื่อจากความก้าวหน้าทางวิทยาศาสตร์ทำให้ความเชื่อแบบไทยลดน้อยลง ตรงกับผลงานวิจัยของ **วิไลรัตน์ ยั่งรอด (๒๕๔๐)** ที่ทำวิจัยเรื่องการศึกษาภาพภูมิจักรวาลจากภาพจิตรกรรมฝาผนังสมัยรัตนโกสินทร์ตอนต้น ในเขตกรุงเทพมหานคร งานวิจัยนี้ได้ศึกษาความหมายและสาเหตุของการเสื่อมความนิยมในการเขียนภาพจักรวาลหรือไตรภูมิ ผลการศึกษาพบว่าการเขียนภาพจักรวาลตามคติทางพุทธศาสนาในประเทศไทยเริ่มมีเขียนขึ้นราวพุทธศตวรรษที่ ๒๓ ซึ่งการวาดนั้นเกี่ยวข้องกับการแสดงความหมายของโลกและจักรวาล แต่การวาดภาพดังกล่าวเริ่มเปลี่ยนแปลงไป เมื่ออิทธิพลความรู้แบบวิทยาศาสตร์ของตะวันตกแพร่เข้ามาในประเทศไทยสมัยรัชกาลที่ ๔ แต่เดิมภาพจิตรกรรมมีหน้าที่รับใช้ศาสนา ต่อมาเริ่มเปลี่ยนแปลงโดยมีการสร้างความหมายใหม่ขึ้นแทน

จากงานวิจัยดังกล่าวจะเห็นได้ว่างานจิตรกรรมไทยได้เริ่มมีการเปลี่ยนแปลงแนวความคิดและวิธีการมาตั้งแต่ในสมัยรัชกาลที่ ๔ อันเนื่องมาจากความเจริญก้าวหน้าทางวิทยาศาสตร์ ทำให้ความเชื่อเกี่ยวกับไตรภูมิจักรวาลเสื่อมลง ดังปรากฏในผลงานจิตรกรรมฝาผนังงวัดพระพรางค์มณีที่ไม่ปรากฏภาพไตรภูมิจักรวาลอยู่เลย

ส่วนเนื้อหาเรื่องราว รูปแบบที่จิตรกรนำมาใช้ในการวาดภาพ ในอุโบสถวัดพระพรางค์มณี จิตรกรสามารถผสมผสานรูปแบบคือใช้เรื่องราว การนำเสนอเกี่ยวกับพุทธประวัติและทศชาติชาดกมานำเสนอ ซึ่งตรงกับ ผลงานวิจัยของ **จตุริช อนุกุล (๒๕๖๒)** ได้ทำวิจัยเรื่อง การศึกษาผลงาน จิตรกรรมฝาผนังในอุโบสถวัดธรรมิการาม อำเภอบ้านหมี่ จังหวัดลพบุรี ผลการวิจัยพบว่า อุโบสถวัดธรรมิการามสร้างในราวรัชกาลพระบาทสมเด็จพระจอมเกล้าเจ้าอยู่หัวรัชกาลที่ ๔ จิตรกรใช้เทคนิคการวาดภาพแบบไทย ประเพณี ผสมผสานกับเทคนิคการวาดภาพแบบตะวันตก เป็นเรื่องราวพุทธ ประวัตินี้สอดคล้องกับเรื่องราวชีวิตของชาวบ้านผสมผสานกับวิถีชีวิตของคน เมืองหลวงในกรุงเทพมหานคร ประเด็นเกี่ยวกับเรื่องราว ความเชื่อ ของภาพจิตรกรรมยังเป็นความเชื่อแบบดั้งเดิมของพุทธศาสนา เป็นเรื่องราว พุทธประวัติ นอกจากนี้ยังพบว่ามี จิตรกรรมฝาผนังภายในวิหาร เป็นภาพวาดอยู่เหนือระดับกรอบบนของประตูและหน้าต่างภายในวิหารทั้งสิ้น ด้าน เป็นภาพวาดเรื่องทศชาติชาดกโดยมีชื่อแต่ละพระชาติกำกับ คือ เตมีย์ ชาดก มหาชนกชาดก สุวรรณสามชาดก เนมิราชชาดก โมโหสถชาดก ภูริทัต ชาดก จันทกุมารชาดก พระพรหมนารถชาดก พระวิรูปชาดก และพระ เวสสันดรชาดก ที่ผนังด้านตรงข้ามกับพระประธาน มีข้อความเขียนไว้ว่า “เขียนเดือน ๑๑ ขึ้น ๘ ค่ำ ปีกุน สำเร็จแล้วปีชวด พ.ศ.๒๔๖๗ ราคา ๙๔ บาท ช่าง (ช่าง) เพงเป็นผู้เขียนไว้ในพระพุทธรูปศาสนา” รูปแบบของการวาด เป็นแบบช่างท้องถิ่น จึงพบว่าภาพเขียนทั้งสองแห่งเป็นช่างคนเดียวกัน สอดคล้องกับคติความเชื่อกับการวาดภาพทศชาติชาดกของ **แสงอรุณ กนก พงศ์ชัย (๒๕๓๒)** ทำวิจัยเรื่อง คติความเชื่อเรื่องมหาชาติชาดก การเปลี่ยนแปลงและการสืบเนื่องสะท้อนจากภาพจิตรกรรมฝาผนัง กรณีศึกษาเฉพาะจิตรกรรมฝาผนังในพระอุโบสถวัดสุวรรณาราม คลองบางกอกน้อย งานวิจัยนี้ได้ศึกษาผลงานจิตรกรรมฝาผนังในเชิง มนุษยวิทยา ผลการศึกษาพบว่า ในอดีตภาพจิตรกรรมมหาชาติชาดกมี บทบาทต่อสังคม ๒ ประการ คือ สร้างบูรณาการทางสังคมและเป็นการให้

การศึกษาอบรมแก่ชาวบ้าน ให้สะสมผลบุญบารมี จากการทำบุญ รักษาศีล และบำเพ็ญภาวนา

นอกจากจะพบว่าเป็นช่างเขียนคนเดียวกันแล้วยังมีการนำเรื่องทศชาติชาดกมาผสมผสานกับเรื่องราววิถีชีวิตชาวบ้าน ความร่วมสมัยในช่วงรัชกาลที่ ๕ และรัชกาลที่ ๖ เป็นปรากฏการณ์ร่วมสมัยในงานจิตรกรรมสอดคล้องกับผลการวิจัยของ **กฤษฎา พิณศรี (๒๕๔๐)** ที่ทำวิจัยเรื่องการวิเคราะห์อิทธิพลศิลปะและวัฒนธรรมตะวันตกที่ปรากฏในจิตรกรรมฝาผนังในรัชสมัยพระบาทสมเด็จพระจุลจอมเกล้าเจ้าอยู่หัว : กรณีศึกษาเฉพาะจิตรกรรมฝาผนังภายในพระอุโบสถวัดโพธิ์นิมิตสถิตมหาสีมาราม กรุงเทพมหานคร พบว่า รูปแบบภาพวาดมีลักษณะไทยประยุกต์ตะวันตก รายละเอียดในภาพจิตรกรรมแสดงให้เห็นถึงการเปลี่ยนแปลงทางวัฒนธรรมทั้งทางด้านกายภาพ การคมนาคม ซึ่งสิ่งเหล่านี้ น่าจะเป็นผลมาจากการติดต่อสัมพันธ์และการยอมรับวัฒนธรรมแบบตะวันตกที่แพร่หลายเข้ามาอย่างมากในช่วงระยะเวลานั้น

จะเห็นได้ว่างานจิตรกรรมของวัดพระพรางค์มณีเป็นงานจิตรกรรมไทยแบบร่วมสมัย ที่มีการนำเสนอเนื้อหาเรื่องราวเกี่ยวกับพุทธประวัติและทศชาติชาดกผสมผสานปรากฏการณ์ร่วมสมัยในสมัยรัชกาลที่ ๕ และรัชกาลที่ ๖ ได้อย่างลงตัว มีความสอดคล้องกับจิตรกรรมไทยในหลายพื้นที่ของประเทศไทย ที่อยู่ในยุคสมัยเดียวกัน

ข้อเสนอแนะ

การศึกษาวิจัย จิตรกรรมฝาผนังวัดพระพรางค์มณี ทำให้ทราบถึงเรื่องราว ความเชื่อ จากจิตรกรรมฝาผนังที่ปรากฏ การจัดวางภาพ และปรากฏการณ์ร่วมสมัยในงานจิตรกรรมฝาผนัง แต่การศึกษาครั้งนี้เป็นเพียงการศึกษาเพียงวัดพระพรางค์มณีเพียงแห่งเดียวเท่านั้น หากต้องการให้มีความเชื่อมโยงควรจะทำการศึกษา ภาพจิตรกรรมในวัดแห่งอื่นที่มีอายุหรือการสร้างในสมัยเดียวกันเช่นวัดธรรมิการาม ที่นายเพ็งหรือช่างเพ็งได้ไปรับจ้างเขียนภาพไว้ในวิหารของวัดธรรมิการามหรือวัดค้างคาว อยู่ที่อำเภอบ้านหมี่ จังหวัดลพบุรี ซึ่งวาดหลังจากที่เขียนอุโบสถหลังนี้ ๕ ปีงานจิตรกรรม

ที่ช่างเพ็ญวาดไว้ในวิหารลงนามไว้ในปี พ.ศ. ๒๔๖๗ เป็นจำนวนเงิน ๙๔ บาท งานจิตรกรรมมีลักษณะและเรื่องราวทศชาติชาดกเช่นเดียวกันกับวัดพระปฐมค์มณีแห่งนี้ หากต้องการชมภาพที่สมบูรณ์อาจไปชมฝีมือช่างเพ็ญทั้งสองแห่ง เพื่อเปรียบเทียบ รูปแบบ แนวคิด วิธีการนำเสนอเพื่อดูความสัมพันธ์หรือความแตกต่าง เพื่อการอนุรักษ์ จะทำให้เกิดประโยชน์ต่อชุมชนและท้องถิ่นในการปลูกจิตสำนึกในการหวงแหนทรัพยากรอันทรงค่าด้านศิลปวัฒนธรรมสืบไป

เอกสารอ้างอิง

กฤษฎา พิณศรี. (๒๕๔๐). การวิเคราะห์อิทธิพลศิลปะและวัฒนธรรมตะวันตกที่ปรากฏในจิตรกรรมฝาผนังในรัชสมัยพระบาทสมเด็จพระจุลจอมเกล้าเจ้าอยู่หัว : กรณีศึกษาเฉพาะจิตรกรรมฝาผนังภายใน พระอุโบสถ วัดโพธิ์นิมิตสถิตมหาสีมาราม กรุงเทพมหานคร. วิทยานิพนธ์ศิลปศาสตรมหาบัณฑิต. มหาวิทยาลัยศิลปากร

การเปิบอาหารด้วยมือของชาววัง. (๒๕๖๖). สืบค้นเมื่อ ๑๘ พฤษภาคม ๒๕๖๖. จาก <https://mydiningchef.com/>

จิตรกรรมไทย. (๒๕๖๖). สืบค้นเมื่อ ๙ มกราคม ๒๕๖๖. จาก <http://www.wikipedia.org/wiki>.

จตุริช อนุกุล. (๒๕๖๒). การศึกษาผลงานจิตรกรรมฝาผนังในพระอุโบสถวัดธรรมิการาม อำเภอบ้านหมี่ จังหวัดลพบุรี. มหาวิทยาลัยราชภัฏเทพสตรี

ปฏิรูปการศึกษาไทยสมัยรัชกาลที่ ๕. (๒๕๖๖). สืบค้นเมื่อ ๑๘ พฤษภาคม ๒๕๖๖. จาก <https://www.allthingshair.com/th>

ผมทรงมหาดไทย. (๒๕๖๖). สืบค้นเมื่อ ๑๗ พฤษภาคม ๒๕๖๖. จาก <https://www.allthingshair.com/th>

วัดพระปฐมค์มณี. (๒๕๖๖). สืบค้นเมื่อ ๙ มกราคม ๒๕๖๖. จาก <https://thai.tourismthailand.org/Attraction>

วิลรัตน์ ยंत्रอด. (๒๕๔๐). การศึกษาภาพภูมิจักรวาลจากภาพจิตรกรรมฝาผนังสมัย รัตนโกสินทร์ตอนต้น ในเขตกรุงเทพมหานคร. วิทยานิพนธ์ศิลปศาสตรมหาบัณฑิต. มหาวิทยาลัยศิลปากร.

แสงอรุณ กนกพงศ์ชัย. (๒๕๓๒). คติความเชื่อเรื่องมหาชาติชาดก:
การเปลี่ยนแปลงและการ สืบเนื่องสะท้อนจากภาพจิตรกรรม
ฝาผนัง กรณีศึกษาเฉพาะภาพจิตรกรรมฝาผนังในพระอุโบสถวัด
สุวรรณาราม

การศึกษาองค์ความรู้ภูมิปัญญาผ้าหมักโคลนเจ้าพระยา
บ้านบางน้ำเชี่ยว อำเภอมัญจาคีรี จังหวัดสกลนคร
THE STUDY OF THE KNOWLEDGE OF THE LOCAL WISDOM
“PHA MUG KLONE CHAO PRAYA BANBANGNAMCHIEW ”
AT TUMBON BANBANGNAMCHIEW, AMPHOE
PROMBURI, SINGBURI PROVINCE.

วิไลวรรณ ฉ่ำพิจูณ นักวิชาการอิสระ^๑
สุชาติ อ่อนสันหัตต์ สำนักศิลปะและวัฒนธรรม มรภ.เทพสตรี^๒
ณัฐวัตรรัตน์ ดอกไม้งาม สำนักศิลปะและวัฒนธรรม มรภ.เทพสตรี^๓
ชุตินา อิมนิรันต์ สำนักศิลปะและวัฒนธรรม มรภ.เทพสตรี^๔
E-mail : chumpirunwilaiwan@gmail.com

บทคัดย่อ

การศึกษาวิจัยเรื่อง การศึกษาองค์ความรู้ภูมิปัญญาผ้าหมักโคลนเจ้าพระยา บ้านบางน้ำเชี่ยว อำเภอมัญจาคีรี จังหวัดสกลนครฉบับนี้ เป็น การศึกษาวิจัยเชิงคุณภาพ มีวัตถุประสงค์เพื่อ ศึกษาและเก็บรวบรวมองค์ความรู้ภูมิปัญญาผ้าหมักโคลนเจ้าพระยา บ้านบางน้ำเชี่ยว อำเภอมัญจาคีรี จังหวัดสกลนครไว้เป็นลายลักษณ์อักษรและเป็นฐานข้อมูล เพื่อหาแนวทางในการสืบสานภูมิปัญญาผ้าหมักโคลนเจ้าพระยา บ้านบางน้ำเชี่ยว

กลุ่มตัวอย่าง โดยการสุ่มตัวอย่างแบบเจาะจง คือ เจ้าของภูมิปัญญาผ้าหมักโคลนเจ้าพระยา บ้านบางน้ำเชี่ยว เครื่องมือที่ใช้ในการศึกษา คือแบบสัมภาษณ์เชิงลึกและการสังเกตแบบไม่มีส่วนร่วมศูนย์เรียนรู้ภูมิปัญญาไทยผ้าหมักโคลนเจ้าพระยา บ้านบางน้ำเชี่ยว ใช้วิธีเก็บรวบรวมข้อมูลจากเอกสารที่เกี่ยวข้องและจากสื่อต่างๆ การวิเคราะห์ข้อมูลเชิงพรรณนาและวิเคราะห์เนื้อหาข้อมูลส่วนใหญ่ที่ได้จากการสัมภาษณ์แบบเจาะลึกจากเจ้าของภูมิปัญญาผ้าหมักโคลนเจ้าพระยา บ้านบางน้ำเชี่ยว ผลการศึกษาพบว่า

๑. องค์ความรู้ภูมิปัญญาผ้าหมักโคลนเจ้าพระยา บ้านบางน้ำเชี่ยว เป็นภูมิปัญญาที่อยู่ในตัวบุคคล เป็นการค้นพบโดยบังเอิญ โดย นางดวงพร อารีย์พันธ์ กระบวนการผลิตเกิดจากทรัพยากรธรรมชาติคือ โคลนและน้ำฝน เทคนิควิธีเป็นแบบช่างฝีมือที่เรียบง่าย ใช้อุปกรณ์ที่มีอยู่ในบ้าน มีระยะเวลาในการผลิต ไม่พึ่งพาเทคโนโลยีขั้นสูง จุดเด่นคือโคลนจากแม่น้ำเจ้าพระยา บ้านบางน้ำเชี่ยว เป็นโคลนที่มีแร่ธาตุเหล็กและแมกนีเซียมผสมอยู่ในเนื้อโคลน ซึ่งทำให้โคลนมีสีเหลืองทอง ผ้าที่ถูกหมักด้วยน้ำโคลนจากที่นี่จึงมีคุณสมบัติโดดเด่น คือ มีความนุ่ม ลื่น ใส่แล้วเย็นสบาย ช่วยขับสารพิษออกจากร่างกาย เป็นผ้าหมักโคลนที่ปราศจากสารเคมี

๒. แนวทางการสืบสานภูมิปัญญาผ้าหมักโคลนคือ การต่อยอดด้วยการทอด้วยผ้าลายริ้วทองและลายพรมสี่ทิศจากเส้นใยธรรมชาติและการย้อมสีจากวัสดุธรรมชาติและเพิ่มวิธีการหมักโคลนเจ้าพระยา บ้านบางน้ำเชี่ยว เพื่อความแตกต่างของผ้าทอ

คำสำคัญ : ภูมิปัญญา ภูมิปัญญาท้องถิ่น ภูมิปัญญาผ้าหมักโคลนเจ้าพระยา
บ้านบางน้ำเชี่ยว

ABSTRACT

The study of local wisdom in making “Pha Mug Klone Chao PraYa Banbangnamchiew” at Banbangnamchiew, , Amphoe Pkromburi, Singburi Province is a quantitative research. The objective is to study and gather the knowledge of the local wisdom “Pha Mug Klone Chao PraYa Banbangnamchiew” and to inherit .

The population and sampling group used in this research was Mrs. Duangporn Arreepan who discovered the local wisdom. “Pha Mug Klone Chao PraYa Banbangnamchiew” We used the dept interview method and observed the place and the product at the Center of the Thai Local Wisdom Pha Mug Klone Chao PraYa Banbangnamchiew. The instrument is the questionnaires which prepared in advance.. Collecting data was analyzed from the interview and the documents concerning and the multimedia.

The findings of this study were as follows

๑. The local wisdom of “Pha Mug Klone Chao PraYa Pha Banbangnamchiew” ” was discovered by chance by “ Mrs Duangporn Arreepan”. The process is very simple and delicate : Bringing the mud at Bangnamchiew which consist of minerals : magnesium and iron and pour the rain fall on the mud in the jar, let them mixing for a while, then filter the water and put the clothes in the water for the fermentation for one night. After this process, the clothes were soft and more comfortable to wear. The quality of the produts of the lacial wisdom “Pha Mug Klone Chao PraYa Bannbangnamchiew” is unique .“Pha Mug Klone

Chao PraYa Bannbangnamchiew ” got ๔ stars from OTOP Products of Singburi Province.

๒. To inherit the local wisdom, there are another two projects to act at the Center of the Thai local wisdom at Banbangnamchiew. They are weaving with cotton and natural material and ferment with mud.

Keywords : Wisdom, Local Wisdom, The Wisdom of
“Pha Mug Klone Chao PraYa Banbangnamchiew”

บทนำ

ภูมิปัญญาผ้าหมักโคลนเจ้าพระยา บ้านบางน้ำเชี่ยว เป็นภูมิปัญญาที่ถูกค้นพบโดยบังเอิญ โดยนางดวงพร อารีย์พันธุ์ จากเหตุการณ์อุทกภัยที่ตำบลบางน้ำเชี่ยว อำเภอรพรมบุรี จังหวัดสิงห์บุรี ในขณะที่น้ำท่วมบ้านข้าวของจมน้ำอยู่เป็นระยะเวลา ๓ เดือน ท่อผ้าของมารดาจมอยู่ใต้โคลนเป็นระยะเวลานาน ๓ เดือน เมื่อนำผ้ามาซักให้สะอาด จึงค้นพบว่าผ้ามีความนุ่มลื่นมากขึ้น จึงเป็นที่มาของภูมิปัญญาผ้าหมักโคลนเจ้าพระยา บ้านบางน้ำเชี่ยว

นางดวงพร อารีย์พันธุ์ มีความรู้และมีประสบการณ์เรื่องการตัดเย็บเสื้อผ้ามาเป็นเวลานาน นำมาผสมผสานกับองค์ความรู้ใหม่ที่เพิ่งค้นพบว่าผ้าที่ถูกหมักโคลน จะทำให้เนื้อผ้านุ่ม ลื่น นำสวมใส่มากขึ้น จึงมีความคิดทำผ้าหมักโคลนเจ้าพระยา บ้านบางน้ำเชี่ยว โดยรวมกลุ่มสมาชิกในหมู่บ้านจำนวน ๑๕ คน ตั้งกลุ่มผลิตภัณฑ์ผ้าหมักโคลนเจ้าพระยา บางน้ำเชี่ยว เพื่อสร้างรายได้ สร้างอาชีพ ช่วยกันศึกษา ลองผิดลองถูก เป็นเวลานาน จนได้สูตรการทำผ้าหมักโคลนเจ้าพระยาที่ลงตัว และเกิดเป็น “ภูมิปัญญาผ้าหมักโคลนเจ้าพระยา บ้านบางน้ำเชี่ยว” โดยแรกเริ่ม ชื่อผ้าลายไทยที่มีลวดลายหลากหลาย เป็นลายเอกลักษณ์ของภาคกลาง ผ่านกรรมวิธีหมักโคลนบ้านบางน้ำเชี่ยว ที่มีคุณสมบัติเฉพาะ มีผลทำให้เนื้อผ้านุ่ม ลื่น นำสวมใส่ไม่ระคายผิว สีสันสดใส จึงนำผ้าหมักโคลนเจ้าพระยา บ้านบางน้ำเชี่ยว ออกจำหน่าย ทั้งในรูปแบบผ้าถุง โจงกระเบน และแปรรูป ออกแบบตัดเย็บเป็นเครื่องแต่งกายและข้าวของเครื่องใช้แบบต่างๆ ซึ่งได้รับการสนับสนุนจากทางหน่วยงานราชการพาไปออกงานตามสถานที่ต่างๆ ทั้งในจังหวัดสิงห์บุรี และจังหวัดใกล้เคียง ด้วยคุณสมบัติที่โดดเด่นของเนื้อผ้าที่ผ่านกรรมวิธีหมักโคลนเจ้าพระยา บ้านบางน้ำเชี่ยว ประกอบกับลวดลายไทยบนผืนผ้าที่หลากหลายและมีสีสันสดใสสวยงาม ผลิตภัณฑ์จากผ้าหมักโคลนเจ้าพระยา บ้านบางน้ำเชี่ยว ได้รับความนิยมเป็นอย่างมากทั้งในจังหวัดสิงห์บุรีและในต่างจังหวัด สร้างรายได้ให้แก่ชุมชน สร้างชื่อเสียงให้แก่จังหวัดสิงห์บุรี และได้รับการคัดเลือกเป็นผลิตภัณฑ์สุดยอด OTOP ๔ ดาวของจังหวัดสิงห์บุรี

ปัจจุบันนี้ ไม่อาจหลีกเลี่ยงความเปลี่ยนแปลงอย่างรวดเร็วของ ความนิยมในเรื่องแฟชั่นการแต่งกายได้ ผ้าหมักโคลนเจ้าพระยา บ้านบางน้ำ เชี่ยว ที่ได้ได้รับความนิยมและสร้างรายได้อย่างมากให้แก่ชุมชนและท้องถิ่น ได้รับผลกระทบและได้รับความนิยมลดลง ด้วยคุณสมบัติความนุ่มลื่นของ เนื้อผ้าอันโดดเด่นนี้ ถ้าไม่มีการฟื้นฟู ถ่ายทอด ต่อยอดและสืบสานภูมิปัญญา ผ้าหมักโคลนเจ้าพระยา บ้านบางน้ำ เชี่ยวอย่างเป็นทางการแล้ว ภูมิปัญญา ผ้าหมักโคลนของท้องถิ่น หนึ่งเดียวในภาคกลาง อาจสูญหายได้ ซึ่งจะเป็น สิ่งที่น่าเสียดายอย่างยิ่ง

ดังนั้น คณะผู้ศึกษาจึงเห็นสมควร ศึกษาและเก็บรวบรวมองค์ความรู้ เป็นลายลักษณ์อักษรเพื่อการสืบสานภูมิปัญญาผ้าหมักโคลนเจ้าพระยา บ้านบางน้ำ เชี่ยว อำเภอพรหมบุรี จังหวัดสิงห์บุรี ให้คงอยู่อย่างยั่งยืน ภายหลังจากการศึกษาในครั้งนี้ คนในชุมชนจะมีองค์ความรู้ภูมิปัญญาผ้าหมักโคลน เจ้าพระยา ที่ถูกจัดเก็บเป็นระบบ เป็นลายลักษณ์อักษร เป็นฐานข้อมูลชุมชน และรวมถึงเป็นฐานข้อมูล ในคลังข้อมูลใน ๓ บุรี ของมหาวิทยาลัยราชภัฏ เทพสตรี จะส่งผลให้คนในชุมชนทุกช่วงวัย เกิดการรับรู้ เกิดความภาคภูมิใจ เกิดความตระหนักในคุณค่าและความสำคัญของภูมิปัญญาท้องถิ่นผ้าหมัก โคลนเจ้าพระยา และสามารถนำความรู้เหล่านี้ไปใช้ประโยชน์ในการพัฒนา กระบวนการผลิตและต่อยอดนำไปสู่การพัฒนาเศรษฐกิจของพื้นที่ ของจังหวัดและของประเทศชาติสืบไป

วัตถุประสงค์ของการศึกษา

๑. เพื่อศึกษาและเก็บรวบรวมข้อมูลองค์ความรู้ ภูมิปัญญาผ้าหมัก โคลนเจ้าพระยา บ้านบางน้ำ เชี่ยว อำเภอพรหมบุรี จังหวัดสิงห์บุรี ไว้เป็น ลายลักษณ์อักษรและเป็นฐานข้อมูลทางวิชาการ

๒. เพื่อส่งเสริมการสืบสานภูมิปัญญาผ้าหมักโคลนเจ้าพระยา บ้านบางน้ำ เชี่ยว อำเภอพรหมบุรี จังหวัดสิงห์บุรี อย่างยั่งยืน

ขอบเขตของการศึกษา

๖.๑.๑ ขอบเขตด้านพื้นที่ คือ บ้านบางน้ำ เชี่ยว อำเภอพรหม บุรี จังหวัดสิงห์บุรี

๖.๑.๒ ขอบเขตด้านเนื้อหา เป็นการศึกษาค้นคว้าข้อมูลทั้งจากหลักฐานขั้นต้นและหลักฐานขั้นรอง รวมถึงข้อมูลที่ได้จากการลงภาคสนาม การสัมภาษณ์เชิงลึก เพื่อนำมาวิเคราะห์และสรุปผลโดยมีเนื้อหาสำคัญที่ต้องการศึกษา ดังนี้

๑) ศึกษาประวัติความเป็นมา พัฒนาการและการสืบสาน ภูมิปัญญาผ้าหมักโคลน เจ้าพระยาบ้านบางน้ำเชี่ยว อำเภอรพรมบุรี จังหวัดสิงห์บุรี

๒) วิเคราะห์ข้อมูลเกี่ยวกับภูมิปัญญาผ้าหมักโคลนเจ้าพระยาบ้านบางน้ำเชี่ยว ว่าเป็นลายลักษณ์อักษร ในด้าน ประวัติความเป็นมา พัฒนาการ กรรมวิธีและการดำรงอยู่และนำเสนอแนวทางในการสืบสาน ภูมิปัญญาท้องถิ่นผ้าหมักโคลนเจ้าพระยา อย่างยั่งยืน

วิธีดำเนินการศึกษา

การศึกษาวิจัย เรื่อง ภูมิปัญญาผ้าหมักโคลนเจ้าพระยา บ้านบางน้ำเชี่ยว ตำบลบางน้ำเชี่ยว อำเภอรพรมบุรี จังหวัดสิงห์บุรี ในครั้งนี้ คณะผู้ศึกษาใช้ระเบียบวิธีวิจัยเชิงคุณภาพ มุ่งศึกษาถึงองค์ความรู้ภูมิปัญญาผ้าหมักโคลนเจ้าพระยา บ้านบางน้ำเชี่ยว ซึ่งคณะผู้ศึกษาได้ศึกษาตามลำดับขั้นตอน ดังมีรายละเอียด ดังนี้

สถานที่ดำเนินการศึกษา บ้านบางน้ำเชี่ยว ศูนย์เรียนรู้ภูมิปัญญาไทยผ้าหมักโคลนเจ้าพระยา บ้านบางน้ำเชี่ยว ตำบลบางน้ำเชี่ยว อำเภอรพรมบุรี จังหวัดสิงห์บุรี

กลุ่มตัวอย่างและผู้ให้ข้อมูลหลัก ข้อมูลหลักในการศึกษาได้จากการเลือกผู้ให้ข้อมูลหลัก (Key Information) แบบเจาะจง (Purposive Selective) เป็นการสัมภาษณ์เชิงลึกร่วมกับการสังเกตแบบไม่มีส่วนร่วม

เครื่องมือที่ใช้ในการศึกษา

๑. แบบสัมภาษณ์แบบไม่เป็นทางการ เป็นการพูดคุยอย่างเป็นกันเองกับเจ้าของภูมิปัญญาผ้าหมักโคลนเจ้าพระยา บ้านบางน้ำเชี่ยว เพื่อรวบรวมข้อมูลเบื้องต้นของบริบทของสถานที่ที่เกี่ยวข้อง

๒. แบบสัมภาษณ์อย่างเป็นทางการ ๑ ชุด เป็นแบบสัมภาษณ์ที่มีโครงสร้าง โดยมีประเด็นคำถามเกี่ยวกับประวัติความเป็นมา พัฒนาการกรรมวิธีและการดำรงอยู่และการสนับสนุนจากหน่วยงานที่เกี่ยวข้องเพื่อหาแนวทางในการส่งเสริมการสืบสานภูมิปัญญาท้องถิ่นผ้าหมักโคลนเจ้าพระยาอย่างยั่งยืน

๓. แบบสังเกต ใช้ การสังเกตแบบไม่มีส่วนร่วม เป็นการสังเกตบรรยากาศทั่วไปในศูนย์เรียนรู้ภูมิปัญญาไทยผ้าหมักโคลนเจ้าพระยา สังเกตการจัดศูนย์ฯ การทำงานของเจ้าหน้าที่ประจำศูนย์ฯ เป็นต้น

ขั้นตอนการดำเนินการศึกษา

คณะผู้ศึกษาใช้วิธีการดำเนินการศึกษา ตามขั้นตอนดังนี้

๑) ศึกษาบริบทพื้นที่ คณะผู้ศึกษาได้ดำเนินการสำรวจพื้นที่ที่จะทำการศึกษาโดยรวม โดยลงพื้นที่สำรวจศูนย์เรียนรู้ภูมิปัญญาผ้าหมักโคลนเจ้าพระยา บ้านบางน้ำเขียว อำเภอร่มเกล้าบุรี จังหวัดสิงห์บุรี

๒) ศึกษาจากเอกสาร (Documentary Study) เป็นการรวบรวมข้อมูลที่ได้จาก การศึกษาค้นคว้าจากหลักฐานชั้นรองต่างๆ เกี่ยวกับแนวคิด ทฤษฎี และเอกสาร ตำรา สิ่งพิมพ์ งานวิจัย ที่เกี่ยวข้องกับการศึกษาในครั้งนี้ ได้แก่ แนวคิดเรื่องภูมิปัญญาท้องถิ่น และงานวิจัยด้านประวัติศาสตร์ความเป็นมา วัฒนธรรมและวิถีชีวิตของชุมชนบริเวณบ้านบางน้ำเขียว รวมทั้งศึกษางานวิจัยด้านการจัดการภูมิปัญญาท้องถิ่น รวมทั้งศึกษาข้อมูลพื้นฐานของพื้นที่ทำการศึกษาจากงานวิจัย หนังสือ บทความ วารสาร แผนที่ สื่ออิเล็กทรอนิกส์ และฐานข้อมูลต่างๆ เพื่อนำมาใช้วางแผนแนวทางและกรอบในการศึกษาในเบื้องต้น

๓) การสัมภาษณ์

๓.๑) สัมภาษณ์แบบไม่เป็นทางการ เป็นการพูดคุยอย่างเป็นกันเองกับเจ้าของภูมิปัญญาผ้าหมักโคลนเจ้าพระยา บ้านบางน้ำเขียว อำเภอร่มเกล้าบุรี จังหวัดสิงห์บุรี เพื่อศึกษาและรวบรวมข้อมูลเบื้องต้นของประวัติความเป็นมาของภูมิปัญญาผ้าหมักโคลนเจ้าพระยา บ้านบางน้ำเขียว

๓.๒) สัมภาษณ์อย่างเป็นทางการ เป็นการสัมภาษณ์เพื่อให้ทราบรายละเอียดมากที่สุด โดยมีการตั้งคำถามประกอบการสัมภาษณ์ อย่าง

ตรงประเด็นและครอบคลุมเนื้อหารายละเอียดที่ผู้ศึกษาต้องการทราบ โดยจะสัมภาษณ์เจ้าของภูมิปัญญาผ้าหมักโคลนเจ้าพระยาแบบเจาะลึก รวมทั้งประเด็นคำถามที่เกี่ยวกับแนวทางในการสืบสาน โดยการรับฟังความคิดเห็น ความต้องการและข้อเสนอแนะจากผู้ให้สัมภาษณ์ เพื่อความสมบูรณ์ของข้อมูล

๔) บันทึกองค์ความรู้ภูมิปัญญาผ้าหมักโคลนเจ้าพระยา บ้านบางน้ำเขียวเป็นลายลักษณ์อักษรและเป็นข้อมูลทางวิชาการของมหาวิทยาลัยราชภัฏเทพสตรี

การวิเคราะห์ข้อมูล

ในการศึกษาครั้งนี้ ใช้แนวคิดเกี่ยวกับภูมิปัญญาท้องถิ่น โดยใช้กระบวนการดำเนินงานด้านภูมิปัญญาท้องถิ่นมาเป็นกรอบในการศึกษา วิเคราะห์ รวมทั้งรวบรวมข้อมูลจากการลงพื้นที่ภาคสนาม จากผลการสัมภาษณ์เชิงลึก เพื่อเก็บรวบรวมเป็นองค์ความรู้ภูมิปัญญาผ้าหมักโคลนและสภาพการณ์สิ่งแวดล้อม รวมทั้งปัจจัยต่างๆ ที่มีผลต่อการสืบสานภูมิปัญญาท้องถิ่นผ้าหมักโคลน เจ้าพระยา และนำมาวิเคราะห์หาศักยภาพ จุดเด่น ปัญหา อุปสรรคต่างๆ

ดำเนินการวิเคราะห์เนื้อหาข้อมูล บริบทชุมชน กระบวนการใช้ความรู้และการถ่ายทอดภูมิปัญญาผ้าหมักโคลนเจ้าพระยาไปพร้อมๆ กับการเก็บรวบรวมข้อมูลให้ครบถ้วนตามประเด็นที่ต้องการ โดยการวิเคราะห์เนื้อหา การสอบถามความถูกต้องของเนื้อหาให้ครบถ้วนสมบูรณ์ และนำเสนอผลการวิเคราะห์เชิงพรรณนา เพื่อนำไปสู่การหาแนวทางส่งเสริมให้ภูมิปัญญาผ้าหมักโคลน เจ้าพระยายังคงอยู่อย่างยั่งยืนต่อไป

ผลการศึกษา

๑. บริบทของพื้นที่ศึกษา

๑.๑ บ้านบางน้ำเขียว อยู่ในตำบลบางน้ำเขียว โดยมีชื่อแต่เดิมว่า “บ้านทราย” หรือ “บ้านพวน” เนื่องจากเมื่อปี พ.ศ. ๒๔๖๕ มีชาวไทยพวนอพยพมาตั้งถิ่นฐานบริเวณนี้ ในฤดูน้ำหลาก กระแสน้ำที่พัดมาจากทางเหนือ จากแม่น้ำปิง วัง ยม น่าน จะมีความรุนแรงมาก ทำลายกัดเซาะตลิ่งพังทลายทุกปี จึงเรียกชื่อตามลักษณะดังกล่าวว่า “บ้านบางน้ำเขียว”

และเนื่องจาก บ้านบางน้ำเชี่ยว อยู่บริเวณทางโค้งของแม่น้ำเจ้าพระยา จึงมี โคลนที่ตักตะกอนจากกระแสน้ำที่ไหลผ่านบริเวณนี้และเป็นโคลนที่มีลักษณะ พิเศษ คือโคลนจะมีสีเป็นสีเหลืองทอง เนื้อละเอียด เพราะมีแร่ธาตุเหล็กและ แร่ธาตุแมกนีเซียมผสมอยู่ ซึ่งจะแตกต่างจากโคลนทั่วไป

ตำบลบางน้ำเชี่ยว อยู่ในอำเภอพรหมบุรี ซึ่งพัฒนามาจาก เมืองพรหมบุรี จัดสร้างขึ้นสมัยใดไม่เป็นที่ปรากฏ แต่สันนิษฐานว่าเป็นเมืองที่ พระเจ้าพรหม (พระเจ้าศรีธรรมไตรปิฎก) ผู้ครองเมืองไชยปราการ (ฝาง) ได้โปรดให้สร้างขึ้นและขนานนามว่า “เมืองพรหมบุรี” และพัฒนาเป็น อำเภอพรหมบุรี ซึ่งเป็น ๑ ใน ๖ อำเภอ ของจังหวัดสิงห์บุรี

๑.๒ ศูนย์เรียนรู้ภูมิปัญญาไทยผ้าหมักโคลนเจ้าพระยาบ้านบางน้ำเชี่ยว เป็นอาคาร ๒ ชั้น ที่ก่อสร้างโดยจังหวัดสิงห์บุรี เสร็จสมบูรณ์เมื่อปี พ.ศ. ๒๕๖๓ ตั้งอยู่ หมู่ที่ ๒ เลขที่ ๔๘ หมู่ ๔ ตำบลบางน้ำเชี่ยว อำเภอพรหมบุรี จังหวัดสิงห์บุรี ภายใต้การบริหารงานของ นางดวงพร อารีย์พันธ์ ซึ่งทำหน้าที่ เป็นหัวหน้ากลุ่มผลิตภัณฑ์ผ้าหมักโคลนและและประธานศูนย์ฯ ซึ่งให้บริการ แก่ชุมชน ผู้สูงอายุ นักเรียน นักศึกษาและประชาชน ในด้านต่างๆ ดังนี้

๑. เป็นแหล่งเรียนรู้สำหรับการถ่ายทอดภูมิปัญญาผ้า หมักโคลนเจ้าพระยาให้แก่ักเรียน นักศึกษา ประชาชนทั่วไป เช่น นักเรียนโรงเรียน และพนักงาน ธนาคารออมสิน เป็นต้น

๒. เป็นแหล่งผลิตผ้าบาติกลายดอกเหลืองทองอุไร ผ้า ประจำจังหวัดสิงห์บุรี

๓. เป็นแหล่งฟื้นฟูการทอผ้าลายรี้วทองซึ่งเป็นผ้าที่สืบทอด ลวดลายมาจากบรรพบุรุษ เริ่มจาก

การทอจากฝ้ายธรรมชาติและย้อมสีจากวัสดุธรรมชาติ อาทิ มะกล่ำ ดอกไม้ ต่างๆ และนำมาผ่านกรรมวิธีภูมิปัญญาผ้าหมักโคลนเจ้าพระยาเป็นขั้นตอน สุดท้าย

๔. เป็นแหล่งฟื้นฟูการถ่ายทอดการทอผ้ายกดอกลาย พรหมสี่ทิศซึ่งเป็นลายเอกลักษณ์ของจังหวัดสิงห์บุรี

๕. เป็นแหล่งจำหน่ายผลิตภัณฑ์จากภูมิปัญญาผ้าหมักโคลนเจ้าพระยา บ้านบางน้ำเชี่ยว

๒. ประวัติความเป็นมาของภูมิปัญญาผ้าหมักโคลนเจ้าพระยา บ้านบางน้ำเชี่ยว

เมื่อปี พ.ศ. ๒๕๓๘ ได้เกิดเหตุอุทกภัย ที่ตำบลบางน้ำเชี่ยว อำเภอรพรมบุรี จังหวัดสิงห์บุรี ชาวบ้านต้องประสบกับภาวะน้ำขังในพื้นที่นานกว่า ๓ เดือน ข้าวของเครื่องใช้จมอยู่ใต้ผืนน้ำ หลังจากนั้นลาด นางดวงพร อารีย์พันธ์ ได้รื้อข้าวของภายในบ้านที่จมน้ำ ได้พบท่อผ้าของมารดาที่ถูกโคลนทับเป็นเวลานาน ๓ เดือน หลังจากนั้นนำมาซัก รู้สึกว่า เนื้อผ้านั้นมีความนุ่ม สลื่น มากกว่าปกติ จึงตั้งข้อสังเกตว่า อาจจะเป็นเพราะผ้าถูกหมักไว้ในโคลน และจากประสบการณ์ในการทำงานด้านเสื้อผ้ามาเป็นเวลากว่า ๒๐ ปี จึงสัมผัสถึงความแตกต่างของเนื้อผ้าได้เป็นอย่างดี และองค์กรพัฒนาชุมชนจังหวัดสิงห์บุรี ได้พาไปศึกษาดูงานการหมักโคลนที่สามารถสร้างรายได้ให้กับชุมชนได้ จึงมีความคิดในการทำผ้าหมักโคลนจากแม่น้ำเจ้าพระยาซึ่งเป็นแม่น้ำสายหลักของจังหวัดสิงห์บุรี ได้ชักชวนชาวบ้านมารวมกลุ่มกันและช่วยกันศึกษา สร้างสูตรการย้อมผ้าหมักโคลนขึ้น ลองลองผิดลองถูกเป็นเวลากหลายปี จนได้สูตรที่ลงตัว และเกิดเป็น “ภูมิปัญญาผ้าหมักโคลนเจ้าพระยาบ้านบางน้ำเชี่ยว” แรกเริ่ม ซ้อมผ้าลายไทยที่เป็นลายเอกลักษณ์ของภาคกลางจากโรงงานในจังหวัดสมุทรปราการ นำไปหมักโคลนตามกระบวนการ เพื่อให้เนื้อผ้านุ่ม สลื่น สวมใส่สบายตัว และนำมาจำหน่ายทั้งในรูปแบบผ้าถุงและออกแบบตัดเย็บเป็นเครื่องแต่งกายและของใช้ต่างๆ จนสามารถสร้างรายได้ให้แก่ชุมชนเป็นอย่างมาก ในขณะเดียวกัน องค์กรพัฒนาชุมชนจังหวัดสิงห์บุรี ได้พาไปออกงานตามสถานที่ต่างๆ ได้เดินทางไปออกร้านและได้ไปค้าขายตามชุมชนในต่างจังหวัด ทำให้มีรายได้เพิ่มมากขึ้น จึงมีเป้าหมายที่จะทำผ้าหมักโคลนเจ้าพระยา ภูมิปัญญาที่มาจากทรัพยากรธรรมชาติและผ้าของมารดาต่อไป

ในปี พ.ศ. ๒๕๕๘ นางดวงพร อารีย์พันธ์ ได้ตั้งกลุ่มผลิตภัณฑ์ผ้าบางน้ำเชี่ยว โดยการรวมกลุ่มของสมาชิกในหมู่บ้านจำนวน ๑๕ คนเพื่อสร้างอาชีพ สืบทอดการทอผ้า และการประยุกต์ใช้ผ้าในรูปแบบต่างๆ ทำให้เกิด

ผลิตภัณฑ์ผ้าหมักโคลนเจ้าพระยา บ้านบางน้ำเชี่ยว และกลายเป็นเอกลักษณ์ของจังหวัดสิงห์บุรี ปฏิบัติกันต่อๆมาจนเกิดเป็นภูมิปัญญาท้องถิ่นของบ้านบางน้ำเชี่ยว ผ้าหมักโคลนของกลุ่มฯ ได้รับการคัดเลือกเป็นสุดยอดผลิตภัณฑ์ OTOP ระดับ ๔ ดาว ของจังหวัดสิงห์บุรีและได้เป็น OTOP ขึ้นเครื่อง ในปีที่รัฐบาลสนับสนุนผลิตภัณฑ์ชุมชนไปขายในแคตตาล็อกคบนเครื่องบิน ในชื่อ “ผ้าหมักโคลน เจ้าพระยา ผ้าผืนงามจากภูมิปัญญาริมสายน้ำ”

๒.๑ คุณค่าและความสำคัญ ผ้าหมักโคลนเจ้าพระยา บ้านบางน้ำเชี่ยว มีคุณสมบัติที่โดดเด่น ดังนี้

๑. ลักษณะทางภูมิศาสตร์ มีความจำเพาะที่โดดเด่น บ้านบางน้ำเชี่ยวเป็นพื้นที่พิเศษที่มีโคลนที่ประกอบด้วยแร่ธาตุเหล็กและแมกนีเซียม ทำให้โคลนเป็นสีเหลืองทอง เนื้อละเอียด มีคุณสมบัติทำให้เนื้อผ้ามีความนุ่ม ลื่น ใส่แล้วเย็นสบาย ไม่รู้สึกระคายเคืองผิว ปลอดภัยเคมี

๒. เป็นสินค้า OTP ระดับ ๔ ดาว ของจังหวัดสิงห์บุรี ได้เป็นสินค้าขึ้นเครื่องในแคตตาล็อกของสายการบิน เป็นสินค้าที่ได้รับการยอมรับว่าแสดงถึงความเป็นไทย ผ้ามีลวดลายไทยที่หลากหลาย สวยงาม สีสันสดใส เนื้อผ้านุ่ม ลื่น สวมใส่สบาย

๓. ผลิตด้วยกรรมวิธีธรรมชาติทุกขั้นตอนด้วยมือ และกระบวนการผลิตในแต่ละครั้งใช้วิธีการแบบเรียบง่ายและความประณีต ปลอดภัยไม่พึ่งพาเทคโนโลยีสมัยใหม่ เป็นความภาคภูมิใจทั้งผู้ผลิตและผู้สวมใส่

๒.๒ ขั้นตอนการทำผ้าหมักโคลนเจ้าพระยา บ้านบางน้ำเชี่ยว

อุปกรณ์ ประกอบด้วย โอง กาละมัง ไม้พาย ราวตากผ้า วัตฤติบ ประกอบด้วย โคลน ผ้าลายไทยที่มีเนื้อผ้าเป็นเส้นใยธรรมชาติ น้ำฝน ผงซักฟอก ซึ่งมีกระบวนการผลิต ดังนี้

๑. นำโคลนจากแม่น้ำเจ้าพระยามาใส่ภาชนะที่เตรียมไว้ (ถังหรือโอง) เติมน้ำฝน (ซึ่งในน้ำฝนมีแร่ธาตุจากธรรมชาติผสมอยู่) ให้เต็ม ภาชนะทิ้งไว้ให้โคลนตกตะกอน คุณสมบัติพิเศษของโคลนที่บ้านบางน้ำเชี่ยว จะเป็นสีทองเจือปนอยู่ซึ่งมาจากแร่ธาตุที่ผสมอยู่ (ผลการวิจัยจาก

กระทรวงวิทยาศาสตร์ ได้รับรองว่า โคลนจากแม่น้ำเจ้าพระยามีแร่ธาตุที่สมบูรณ์มาก ไม่เป็นอันตรายต่อผิวหนัง)

๒. นำผ้าลายไทยที่ซื้อมาจากโรงงาน ต้องเป็นผ้าที่ทอจากเส้นใยธรรมชาติเท่านั้น มาต้มในน้ำร้อนประมาณ ๘๐-๙๐ องศา ผสมน้ำยาล้างจาน หรือผงซักฟอก ลงไปในน้ำ ใช้ไม้พายคนผ้าไปมาประมาณ ๓๐ นาที เพื่อให้แป้งที่ผสมมากับผ้าที่มาจากโรงงานหลุดออกไปจากเนื้อผ้า

๓. นำผ้าที่ผ่านการต้มไปซักในน้ำสะอาด

๔.. นำผ้าที่ซักน้ำจนสะอาดแล้วมาใส่ลงในน้ำโคลนที่ที่กรองมาจากโคลนที่หมักไว้ แล้วทิ้งไว้ ๑ คืน น้ำโคลนที่มีแร่ธาตุผสมอยู่จะซึมเข้าไปในเนื้อผ้า ทำให้ผ้ามีความนุ่มลื่น

๕. นำผ้าที่หมักน้ำโคลนไว้ ๑ คืน มาซักในน้ำสะอาดแล้วจึงนำไปผึ่งลมให้แห้งนอกจากการซื้อผ้าลวดลายไทยจากโรงงานมาหมักโคลนมาหมักโคลนแล้ว ทางกลุ่มผลิตภัณฑ์ผ้าหมักโคลนเจ้าพระยายังมีการสืบสานและต่อยอดภูมิปัญญาผ้าหมักโคลนด้วยการฟื้นฟูการทอผ้าลายริ้วทองและผ้าทอ ยกดอกลายพรหมสีทึบ ด้วยการนำภูมิปัญญาผ้าหมักโคลนเจ้าพระยามาผสมผสานในการทอผ้าดังกล่าว ดังนี้

๑. การทอผ้าลายริ้วทองตามเสด็จประพาสต้น ใช้เส้นฝ้ายธรรมชาติ ย้อมด้วยเปลือกไม้ของต้น ไม้ประจำจังหวัดสิงห์บุรี คือ มะกกล้า ต้น เมื่อย้อมสีแล้วจะได้สีแดงคล้ายหมากสุก ซึ่งเป็นสีเอกลักษณ์ของจังหวัดสิงห์บุรี สีแห่งนักรบ นักรู้ และใช้เส้นสีทองที่เกิดจากการย้อมธรรมชาติด้วยเส้นไหมด้ายพุ่งสลัฝ้าย เส้นฝ้ายมีคุณสมบัติทนต่อความร้อนและแสงแดดได้ดี เมื่อทอเสร็จแล้วนำมาหมักโคลนเจ้าพระยา บ้านบางน้ำเชี่ยว

๒ การผ้าทอยกดอกลายพรหมสีทึบ โดยเชิญผู้เชี่ยวชาญมาให้ความรู้และจัดการฝึกอบรมการทอผ้าลายพรหมสีทึบให้สมาชิกในกลุ่มและนักเรียน นักศึกษา เพื่อสืบสานและต่อยอดสืบไป

**๓. ปัจจัยที่มีผลกระทบต่อภูมิปัญญาผ้าหมักโคลนเจ้าพระยา บ้านบางน้ำ
เชี่ยว**

๑. ขาดการผลิตและการส่งเสริมการขายอย่างต่อเนื่อง

๒. ขาดการออกแบบผลิตภัณฑ์ภูมิปัญญาผ้าหมักโคลนเจ้าพระยา
บ้านบางน้ำเชี่ยวที่ร่วมสมัย

๓. ราคาจำหน่ายค่อนข้างสูง

๔. การเข้าถึงแหล่งจำหน่ายยังไม่สะดวกและหลากหลาย

**๔. แนวทางการสืบสานภูมิปัญญาผ้าหมักโคลนเจ้าพระยาบ้านบางน้ำเชี่ยว
อำเภอพรหมบุรี จังหวัดสิงห์บุรี**

๑. การเก็บรวบรวมองค์ความรู้ให้เป็นรูปธรรม เนื่องจากเป็นองค์
ความรู้ที่อยู่ในตัวบุคคล

๒. พัฒนาศูนย์ภูมิปัญญาไทยผ้าหมักโคลนเจ้าพระยา บ้านบางน้ำ
เชี่ยว มีการบริหารจัดการให้ได้มาตรฐาน วัตถุประสงค์ที่ชัดเจน เป็นแหล่ง
ผลิตผ้าทอภูมิปัญญาผ้าหมักโคลนเจ้าพระยาอย่างต่อเนื่อง รวมทั้งผลิตผ้าทอ
อื่นๆ เป็นแหล่งเรียนรู้ที่ได้มาตรฐาน มีบุคลากรเพียงพอ ให้บริการแบบครบ
วงจร

๓. ส่งเสริมการทอผ้ายกดอกลายพรหมสีทึบและผสมผสานกับภูมิ
ปัญญาผ้าหมักโคลนเจ้าพระยา ซึ่งเป็นลายเอกลักษณ์ของจังหวัดสิงห์บุรีอย่าง
กว้างขวางให้โดดเด่น ฟุ้งฟู การทอผ้าลายริ้วทองตามเสด็จประพาสต้นซึ่งเป็น
ลายผ้าที่ชาวสิงห์บุรีมีความภาคภูมิใจให้กลับมาได้รับความนิยมขึ้นมาอีกครั้ง

๔. สนับสนุนการออกแบบที่ทันสมัย ร่วมสมัย โดยเฉพาะการ
ออกแบบสำหรับวัยรุ่น

๕. จัดกิจกรรมเกี่ยวกับภูมิปัญญาไทยผ้าหมักโคลนเจ้าพระยา
บ้านบางน้ำเชี่ยวอย่างต่อเนื่องเพื่อเป็นการประชาสัมพันธ์และเผยแพร่ภูมิปัญญา

สรุป

จากการศึกษา เรื่อง การศึกษาองค์ความรู้ภูมิปัญญาผ้าหมักโคลนเจ้าพระยา บ้านบางน้ำเชี่ยว อำเภอรพทมบุรี จังหวัดสิงห์บุรี ตามแนวคิดภูมิปัญญาท้องถิ่น โดยมีวัตถุประสงค์เพื่อ ศึกษาและเก็บรวบรวมข้อมูลองค์ความรู้ภูมิปัญญาผ้าหมักโคลนเจ้าพระยา บ้านบางน้ำเชี่ยว อำเภอรพทมบุรี จังหวัดสิงห์บุรี เป็นลายลักษณ์อักษร เป็นฐานข้อมูลท้องถิ่นเพื่อการสืบสานและต่อยอดภูมิปัญญาผ้าหมักโคลนเจ้าพระยา บ้านบางน้ำเชี่ยว อำเภอรพทมบุรี จังหวัดสิงห์บุรีอย่างยั่งยืน พบว่า

ภูมิปัญญาผ้าหมักโคลนเจ้าพระยา บ้านบางน้ำเชี่ยว เป็นภูมิปัญญาท้องถิ่นที่อยู่ในตัวบุคคล เป็นองค์ความรู้ที่พบโดยบังเอิญจากภัยธรรมชาติและการลองผิดลองถูกผสมผสานกันกับประสบการณ์เดิมที่มีของนางดวงพร อารีย์พันธ์ เจ้าของภูมิปัญญา มีการรวมกลุ่มกันปฏิบัติซ้ำๆ กันจนเกิดเป็นภูมิปัญญาท้องถิ่นที่มีคุณค่า ใช้ชื่อกลุ่มว่า “กลุ่มผลิตภัณฑ์ผ้าหมักโคลนเจ้าพระยา” บ้านบางน้ำเชี่ยว มีสถานที่ดำเนินงานอยู่ที่ ศูนย์เรียนรู้ภูมิปัญญาไทยผ้าหมักโคลนเจ้าพระยา ตำบลบางน้ำเชี่ยว และยังเป็นแหล่งเรียนรู้ในการถ่ายทอด สืบสาน ต่อยอด ผลิตภัณฑ์ผ้าหมักโคลนเจ้าพระยา สำหรับชุมชน บริหารงานโดยประธานศูนย์ฯ คือ นางดวงพร อารีย์พันธ์ เพื่อไม่ให้ภูมิปัญญาผ้าหมักโคลนเจ้าพระยา สูญหาย จึงจำเป็นต้องมีการเก็บรวบรวมองค์ความรู้ให้เป็นรูปธรรม เพื่อใช้ประโยชน์ในการถ่ายทอดให้แก่คนในชุมชน คนรุ่นหลังได้ทำการสืบสานและต่อยอดภูมิปัญญาท้องถิ่นผ้าหมักโคลนที่เป็นหนึ่งเดียวในภาคกลาง ที่สามารถสร้างรายได้ สร้างอาชีพ สร้างความมั่นคงทางเศรษฐกิจให้แก่ชุมชน ท้องถิ่นและประเทศชาติ

ตามวัตถุประสงค์ของการศึกษาในครั้งนี้ เพื่อไม่ให้ภูมิปัญญาผ้าหมักโคลนเจ้าพระยา สูญหาย จึงจำเป็นต้องมีการเก็บรวบรวมองค์ความรู้ให้เป็นรูปธรรม เป็นลายลักษณ์อักษร เพื่อใช้ประโยชน์ในการเผยแพร่ ถ่ายทอดให้แก่ คนในชุมชน นักเรียน นักศึกษา เยาวชนและประชาชนที่สนใจทั่วไป เพื่อให้เกิดความระหนักในคุณค่าของภูมิปัญญาและเกิดความภาคภูมิใจในท้องถิ่นของตน เพื่อการสืบสานและต่อยอดภูมิปัญญาท้องถิ่นผ้าหมักโคลน

ที่เป็นหนึ่งเดียวในภาคกลาง ที่สามารถสร้างรายได้ สร้างอาชีพ สร้างความมั่งคั่งทางเศรษฐกิจให้แก่ชุมชน ท้องถิ่นและประเทศชาติ

ข้อเสนอแนะ

ข้อเสนอแนะต่อกลุ่มผลิตภัณฑ์ผ้าหมักโคลนเจ้าพระยา บ้านบางน้ำเชี่ยว

๑. ควรจะเพิ่มสมาชิกในกลุ่มและสร้างความเข้มแข็งของกลุ่ม เพื่อจะได้เพิ่มผลผลิตและเพิ่มรายได้ให้แก่ชุมชน

๒. สามารถใช้แบรนด์เดิมแต่เพิ่มการชูจุดเด่นของผลิตภัณฑ์ที่เป็นมิตรต่อสิ่งแวดล้อมและมีผลดีต่อสุขภาพ ไร้สารเคมี อาจจะสามารถสร้างความจดจำสินค้าด้วยสโลแกนใหม่ ๆ

๓. ควรมีการผลิตสินค้ารูปแบบใหม่ๆ ที่ทันสมัยในแต่ละฤดูกาล หรือเทศกาลงานประเพณีต่างๆ ออกแบบการขายด้วยการรับพรีออร์เดอร์ (Pre-order) หรือการสั่งจองสินค้าล่วงหน้า จำกัดปริมาณการจองสินค้า หรือการมีโปรโมชั่นพิเศษ เป็นต้น

๔. การจัดพื้นที่ภายในศูนย์เรียนรู้ภูมิปัญญาผ้าหมักโคลนเจ้าพระยา บ้านบางน้ำเชี่ยว สามารถจัดให้เป็นสัดส่วน มีระเบียบ สวยงาม เพื่อให้เป็นอีกจุดหนึ่งที่ตั้งใจดูความสนใจและความเชื่อมั่นในผลิตภัณฑ์ได้

๕. สืบสานและต่อยอดภูมิปัญญาผ้าหมักโคลนเจ้าพระยา บ้านบางน้ำเชี่ยว ด้วยการสืบสานการทอผ้าลายริ้วทองของบรรพบุรุษที่สูญหายไป และการทอผ้ายกดอกลายพรหมสีทึบ ซึ่งเป็นลายเอกลักษณ์ของจังหวัดสิงห์บุรี

ข้อเสนอแนะต่อหน่วยงานภาครัฐ

๑. หน่วยงานที่เกี่ยวข้องทั้งภาครัฐและภาคเอกชน สามารถนำผลจากการศึกษาเกี่ยวกับภูมิปัญญาผ้าหมักโคลนไปเป็นฐานข้อมูลในการส่งเสริมการสร้างมูลค่าเพิ่มและการสนับสนุนงบประมาณ ในการอบรมด้านต่าง ๆ เช่น การตลาด การออกแบบสินค้าที่ทันสมัย และการออกแบบบรรจุภัณฑ์ และโลโก้ ให้เป็นจุดสนใจเพิ่มมากขึ้น

๒. ทางด้านสถานศึกษา โดยเฉพาะ มหาวิทยาลัยในท้องถิ่นและสำนักงานการศึกษาขั้นพื้นฐาน ควรส่งเสริมการเรียนรู้ภูมิปัญญาท้องถิ่นเข้าไป

ในการเรียนการสอน เช่น สร้างวิชาท้องถิ่นศึกษา โดยมีหลักสูตร เช่น การทอผ้าแบบเป็นมิตรกับสิ่งแวดล้อม การเพิ่มคุณค่าด้วยการหมักโคลน หรือการนำเศษผ้ามาประดิษฐ์เป็นสิ่งของเครื่องใช้ที่เป็นเอกลักษณ์ของท้องถิ่น เป็นต้น

ข้อเสนอแนะในการทำการศึกษาค้างต่อไป

๑. จัดทำหลักสูตรท้องถิ่นกระบวนการถ่ายทอดภูมิปัญญาท้องถิ่น นักเรียนจะได้เรียนรู้จากสิ่งใกล้ตัว และของจริง สร้างพัฒนาการทางความคิด ได้มีปฏิสัมพันธ์กับผู้ใหญ่ คนเฒ่าคนแก่ในท้องถิ่น ซึ่งในอนาคต คนที่จะสืบทอดภูมิปัญญาก็คือเด็กเหล่านี้ และเป็นการสร้างความภาคภูมิใจ ความรัก ความผูกพันในท้องถิ่นอีกด้วย

๒. ควรมีการศึกษาเกี่ยวกับการพัฒนารูปแบบผลิตภัณฑ์ต่าง ๆ จากภูมิปัญญาผ้าหมักโคลนเจ้าพระยา บ้านบางน้ำเชี่ยว

ชื่อเรื่องภาษาไทย (กลางหน้ากระดาษ TH Sarabun PSK
ขนาด ๑๖ point ตัวหนา)
ชื่อเรื่องภาษาอังกฤษ (กลางหน้ากระดาษ TH Sarabun PSK
ขนาด ๑๖ point ตัวหนา)

ชื่อ-นามสกุล ผู้เขียนบทความ (ภาษาไทย) หน่วยงานสังกัด (ภาษาไทย)

*Corresponding author E-mail:

(TH Sarabun PSK ขนาด ๑๒ point ตัวธรรมดาขีดขวาหน้ากระดาษ)

บทคัดย่อ

(กลางหน้ากระดาษ TH Sarabun PSK ๑๖ point ตัวหนา)

เนื้อความในบทคัดย่อภาษาไทย ความยาวไม่ควรเกิน ๕๐๐ คำ

(TH Sarabun PSK ขนาด ๑๔ point ตัวธรรมดา)

ปล. เนื้อหารวมของบทคัดย่อและคำสำคัญภาษาไทย ต้องไม่เกิน
๑-๒ หน้ากระดาษ

คำสำคัญ : กก , ขข , คค ระบุคำสำคัญ ๓ - ๕ คำ คั่นด้วยเครื่องหมาย

จุลภาค “,” (TH Sarabun PSK ขนาด ๑๖ point ตัวธรรมดา
ขีดซ้าย)

Abstract

(กลางหน้ากระดาษ TH Sarabun PSK ๑๖ point ตัวหนา)

เนื้อความในบทคัดย่อภาษาอังกฤษ ความยาวไม่ควรเกิน ๕๐๐ คำ

(TH Sarabun PSK ขนาด ๑๔ point ตัวธรรมดา)

ปล. เนื้อหารวมบทคัดย่อและคำสำคัญภาษาอังกฤษ ต้องไม่เกิน

๑-๒ หน้ากระดาษ

KEYWORDS : Aaa, Bbb, Ccc ระบุ KEYWORDS ไม่เกิน ๕ คำ คั่นด้วย
เครื่องหมายจุลภาค “,” อักษรแรกเป็นตัวพิมพ์ใหญ่
(TH Sarabun PSK ขนาด ๑๖ point ตัวธรรมดา ชิดซ้าย)

บทนำ (TH Sarabun PSK ๑๔ point ตัวหนา ชิดซ้าย)

เนื้อความในบทนำ ขนาด ๑๔ point ตัวธรรมดา ย่อหน้า

.....

.....

.....

วัตถุประสงค์ของการวิจัย (TH Sarabun PSK ๑๔ point ตัวหนา ชิดซ้าย)

๑. เนื้อความในวัตถุประสงค์ ขนาด ๑๔ point ตัวธรรมดา

.....

๒.

กรอบแนวคิดในการวิจัย (TH Sarabun PSK ๑๔ point ตัวหนา ชิดซ้าย)

(ถ้ามี)

เนื้อความในกรอบแนวคิดในการวิจัยขนาด ๑๔ point ตัวธรรมดา

.....

.....

วิธีดำเนินการวิจัย (TH Sarabun PSK ๑๔ point ตัวหนา ชิดซ้าย)

๑. ประชากรและกลุ่มตัวอย่าง (TH Sarabun PSK ๑๔ point ตัวหนา ย่อหน้า)

เนื้อความ ใช้ขนาด ๑๔ point ตัวธรรมดา ย่อหน้า

.....
.....

๒. ขอบเขตการวิจัย (TH Sarabun PSK ๑๔ point ตัวหนา ย่อหน้า) ถ้ามี

เนื้อความ ใช้ขนาด ๑๔ point ตัวธรรมดา ย่อหน้า

.....
.....

๓. เครื่องมือที่ใช้ในการวิจัย (TH Sarabun PSK ๑๔ point ตัวหนา ย่อหน้า)

เนื้อความ ใช้ขนาด ๑๔ point ตัวธรรมดา ย่อหน้า

.....
.....

๔. การเก็บรวบรวมข้อมูล (TH Sarabun PSK ๑๔ point ตัวหนา ย่อหน้า)

เนื้อความ ใช้ขนาด ๑๔ point ตัวธรรมดา ย่อหน้า

.....
.....

๕. การวิเคราะห์ข้อมูล (TH Sarabun PSK ๑๔ point ตัวหนา
ย่อหน้า)

เนื้อความ ใช้ขนาด ๑๔ point ตัวธรรมดา ย่อหน้า

.....
.....

ผลการวิจัย (TH Sarabun PSK ๑๔ point ตัวหนา ชิดซ้าย)

เนื้อความ ใช้ขนาด ๑๔ point ตัวธรรมดา ย่อหน้า

.....
.....

ปล. ตัวอย่าง การนำเสนอข้อมูลตาราง รูปภาพ และแผนภูมิต่างๆ
สามารถดูตัวอย่างได้ที่คำแนะนำสำหรับผู้เขียนบทความ

อภิปรายผล (TH Sarabun PSK ๑๔ point ตัวหนา ชิดซ้าย)

เนื้อความ ใช้ขนาด ๑๔ point ตัวธรรมดา ย่อหน้า

.....
.....

ข้อเสนอแนะ (TH Sarabun PSK ๑๔ point ตัวหนา ชิดซ้าย)

ข้อเสนอแนะที่ได้จากการวิจัย

๑. เนื้อความ ขนาด ๑๔ point ตัวธรรมดา

.....

๒.

ข้อเสนอแนะในการทำวิจัยครั้งต่อไป

๑. เนื้อความ ขนาด ๑๔ point ตัวธรรมดา

.....

๒.

เอกสารอ้างอิง (TH Sarabun PSK ๑๔ point ตัวหนา ชิดซ้าย)

การเขียนเอกสารอ้างอิงท้ายบทความ ใช้รูปแบบการเขียนของ APA versions ๖

โดยรายการอ้างอิงภายในบทความต้องสอดคล้องกับรายการอ้างอิง
ท้ายบทความ การเรียงลำดับรายการอ้างอิงจะเรียงตามลำดับอักษร
ตามแบบพจนานุกรม โดยลำดับภาษาไทยไว้ก่อนแล้วตามด้วย
ภาษาอังกฤษ รายการอ้างอิงภาษาไทยจะอ้างอิงโดยใช้ชื่อและ
นามสกุลเต็มของผู้เขียน ส่วนรายการอ้างอิงภาษาอังกฤษ จะอ้างอิง
นามสกุลเต็มและตามด้วยชื่ออื่น เป็นตัวย่อ ประเภทของเอกสารที่
อ้างอิงจะมีลักษณะการเขียนที่แตกต่างกัน โดยขนาดการอ้างอิง
๑๖ point

ปล.

(หัวข้อหลัก TH Sarabun PSK ๑๖ point ตัวหนา ชิดซ้าย)

(หัวข้อรอง TH Sarabun PSK ๑๔ point ตัวหนา ย่อหน้า)

(เนื้อหา TH Sarabun PSK ๑๔ point ตัวธรรมดา ย่อหน้า ความยาว
ห้ามเกิน ๒๐ หน้า กระดาษ A๕)