

วารสาร

แนะแนะ

วิทยาลัยครูเทพสตรี
บุรีรัมย์



คำนำ

วารสารรายสะดวกของบริการแนะแนวที่อยู่ในมือท่านผู้อ่านฉบับนี้นับเป็นฉบับที่ ๒ ที่ได้ปฏิสนธิมาโดยปราศจากอุปสรรคทั้งหมด ที่เรียกว่า “รายสะดวก” นั้น ปัญหาใหญ่อยู่ที่การเงิน ถ้ามีเงินพอที่จะพิมพ์ให้เป็นเล่มได้ก็นับว่า มีความสะดวก ถ้าจำเป็นต้องนำเงินไปเพิ่มรายการอื่นที่วิทยาลัยจัดขึ้น และใช้เงินเกินไปกว่าที่ได้จัดสรรไว้ให้ ก็นับว่าเกิดความไม่สะดวกขึ้นกับวารสารแนะแนว เพราะการจัดทำวารสารนี้เพิ่งจะมาดำริกันหลังจากที่จัดสรรเงินเรียบร้อยแล้ว

วารสารฉบับนี้ส่วนใหญ่แสดงถึงการปฏิบัติงานของบริการแนะแนว ในขอบภาคเรียนที่ ๒ ที่เป็นหลักวิชาก็มีบ้าง แต่เป็นส่วนน้อย อาจารย์บางท่านก็ได้กรุณาให้ความร่วมมือเขียนข้อคิดเห็นบางประการลงพิมพ์ในหนังสือนี้ วิทยาลัยขอขอบคุณเป็นอย่างยิ่ง และหวังว่าในโอกาสต่อไป คงได้รับความร่วมมือร่วมใจ ในการปรับปรุงวารสารฉบับนี้ให้ดียิ่ง ๆ ขึ้นไป

รวมทรงข้อคิดเห็นที่ดียิ่งกว่านี้ออก

วิทยาลัยครูเทพสตรี

๒๓ ธ.ค. ๑๘

สารบัญ

ถ้อยแถลงของผู้จัดทำ

	หน้า	
“เขา” ผู้ให้บริการด้านแนะแนว	1	เรื่องราวในวารสารฉบับนี้ นอก
ท่านบรรลุลูกภาวะหรือยัง	2	จากจะเป็นเรื่องของบริการแนะแนว
ข้อคิดขอเขียน	5	โดยตรงแล้ว ยังมีเรื่องของอาจารย์
เด็กดี	9	บางท่าน และนักเรียนบางคนด้วย
สมบัติของเยาวชน	11	ซึ่งเรื่องต่างๆ เหล่านี้ได้แทรกข้อคิด
ชีวิตคือการต่อสู้	14	และข้อเตือนใจที่เป็นประโยชน์ยิ่ง
การประเมินผลการทำงานมีส่วนร่วมในการประชุม	15	เราต้องการให้อาจารย์ และ
อย่าเพิ่งลาออกจากคน	16	นักเรียน ได้มีส่วนร่วม ในวารสาร
ชีวิตนี้มีความทุกข์	20	แนะแนวนี้อย่างมาก หวังว่าคงจะ
บริการแนะแนวมารยาทในสังคม	22	ได้รับความร่วมมือจากท่านทั้งหลาย
อนุทินย่อของบริการแนะแนว	29	ในโอกาสต่อไป ขอขอบคุณ
ในรัฐเทพสตรี	35	ทุกท่าน ที่ได้ยินยอมมอบเรื่องที่เป็น
บริการสนเทศ	38	ประโยชน์ต่อการแนะแนวให้ลงพิมพ์
การจัดหางานพิเศษให้นักเรียนทำ	40	ในวารสารฉบับนี้ ณ โอกาสนี้ด้วย
บริการติดตามผลนักเรียนเก่า	45	
ชวนีรันคร	52	บริการแนะแนว วค. เทพสตรี
แบบบันทึก แบบสำรวจ และแบบสอบถามของบริการ		
แนะแนว	53	

“เขา” ผู้คอยบริการด้านแนะแนว

△ △ อวยพร ตีวงศา ป.กศ. สูง ๒

ในอดีตผ่านมามากครั้งก่อน

ทั้งเรียนเรื่องงานด้านหัวใจ

เคยเคียดรอนคับแค้นแค้นอับโชค

เคยปลงตกปล่อยชีวิตตามนิจัจ

เคยเคียดรอนยิ่งนักเกินจักไข

ยามบ่ยใช้ไว้เงินตรามาประทัง

ทั้งทุกข์โศกด้วยใจไร้ที่หวัง

กศลยังส่ง “เขา” มารักษามาน

“เขา” เตือนให้ใช้เท่าก้าวเดินใหม่

แนะวิถีอิสระล้วนตระการ

วงสังคมการศึกษาและอาชีพ

ฉันปรับตัวไม่ถูกทุกซัทธิ

“เขา” ปลอบใจแนะทางนำฟังชาน

ร้ายจึงผ่านพ้นไปกลายเป็นดี

ต่างเร่งรีบพัฒนาเกิดราตรี

ปัญหาที่ยุงยากมีมากมาย

โลกมนุษย์เคยมองแล้วหมองจิต

มันก้าวหน้าจนฉันสุดบรรยาย

การศึกษาปรับปรุงฉันยุ่งยาก

อาชีพเพิ่มแยกสายมากมายครัน

อีกบ้านเมืองหมุนเวียนเปลี่ยนแปลงใหม่

ต่างเขื่องยักว่าร้ายสายชวดทรง

ฉันยังจำความหลังครั้งนั้นได้

ไม่รู้จักหาเหตุเลศศัทธิ

ทั้งด้านวิทยาศาสตร์ประหลาดหลาย

หูดลายสิ่งใหม่ตามไม่ทัน

วิชาเล็อกมีมากล้วนแปรผัน

สังคมนั้นวันจัวย้งน่าง

ทั้งเด็กไทยคลั่งทวิสต์จิตไหลหลง

ความมั่นคงสังคมไทยแทบไม่มี

เหมือนมวยใหม่ค้อยฤทธิ์คิดแต่หนี

ปล่อยชีวิตตามกรรมชักนำไป

ฉันพบ “เขา” ให้ความหวังทางที่ถูก

อุปสรรคฉันเคืองขัด “เขา” บัดไกล

“เขา” แนะนำอดหนุนหาทุนทรัพย์

ฉันเลือกทางแก้ได้หลายวิถี

“เขา” ช่วยแนะนำรยามารยาท

“เขา” ช่วยบอกเงื่อนงำการทำงาน

“เขา” ผู้นั้นยุติธรรมกับตนเองแน่

เช่นพ่อแม่อาจารย์ครูผู้หวังดี

รักเหมือนลูกอบรมบ่มนิสัย

ฉันแก้ไขรู้จักตัวรู้ชีวิต

“เขา” ช่วยดับทุกข์ใจคลายหมองศรี

ทั้งช่วยชี้ทางปลุกมิตจิตขึ้นบาน

ล้วนส่องผาดอ่อนช้อยด้วยถ้อยหวาน

ใครต้องการคำปรึกษาทันที

“เขา” มุ่งแก้ความทุกข์ให้สุธี

“เขา” ผู้นี้คือบริการด้านแนะแนว

ท่านบรรลุวุฒิภาวะหรือยัง

ท่านคงเคยได้ยินคนอื่นวิจารณ์ หรือตัวท่านเองก็อาจจะเคยวิจารณ์พฤติกรรมของใคร ๆ อีกคนหนึ่งว่าเขายังไม่ mature หรือยังไม่บรรลุวุฒิภาวะ ทั้ง ๆ ที่เขาคงมีอายุรุ่นราวคราวเดียวกันและเป็นนักเรียนเช่นเดียวกัน

ทุกคนคงไม่พอใจเมื่อถูกใคร ๆ ว่าตนยังไม่ mature แท้ทุกคนต้องการ maturity (วุฒิภาวะ) นอกจากจะมีบางคนที่ยากจะเป็นเด็ก ๆ อยู่เรื่อย ๆ เพื่อเรียกร้องความสนใจจากคนอื่น หรือเพื่อทดแทนบางสิ่งบางอย่างที่ขาดไป เพราะการที่เราได้รับการยอมรับจากคนอื่น ๆ ว่าบรรลุวุฒิภาวะแล้ว เป็นการสนองตอบความต้องการที่จะมีตำแหน่งในสังคม (the need for social status) ได้อย่างหนึ่ง คือเราได้รับการยอมรับว่า เป็นผู้ใหญ่แล้ว วุฒิภาวะที่กล่าวถึงนี้ เป็นวุฒิภาวะทั่ว ๆ ไป ไม่ได้หมายถึงวุฒิภาวะในการที่จะทำสิ่งหนึ่งสิ่งใด อย่างเช่นเด็กพร้อมที่จะเรียนอ่านต้องมีวุฒิภาวะถึงขั้นที่จะเรียนอ่านเสียก่อน แต่หมายถึงวุฒิภาวะของชีวิตทั้งชีวิตทีเดียว

ถึงตอนนี้ ท่านอาจจะสงสัยว่า วุฒิภาวะนั้นคืออะไรกันแน่

นักจิตวิทยา ถือว่า พฤติกรรมของคนเราจะพัฒนาการได้ดีต้องอาศัยองค์ประกอบสำคัญ ๓ ประการ คือ

๑. กระบวนการถ่ายถอดวัฒนธรรม (acculturation)
๒. การเรียนรู้ (learning)
๓. วุฒิภาวะ (maturity)

กระบวนการถ่ายถอดวัฒนธรรมขึ้นอยู่กับวัฒนธรรมของคนในสังคมหนึ่ง ๆ การเรียนรู้เกิดขึ้นเมื่อคนเราได้รับประสบการณ์ ส่วนวุฒิภาวะนั้นเกิดขึ้นเองตามธรรมชาติ

วุฒิภาวะ คือสภาพของความเจริญเติบโตที่พอเหมาะกับความวัย อันเป็นลักษณะที่เจริญเต็มที่ของความวัยนั้น ๆ ซึ่งเป็นการเปลี่ยนแปลงภายในร่างกายที่เกิดขึ้นพร้อมกับอายุ วุฒิภาวะนี้ขึ้นอยู่กับกระบวนการเปลี่ยนแปลงภายในอินทรีย์มากกว่าประสบการณ์หรือการฝึกฝน เช่นเมื่อเด็กมีอายุมากขึ้น ร่างกายเจริญเติบโตขึ้น ระบบประสาทดีขึ้น เด็กก็ตั้งไข่ได้โดยไม่ต้องฝึกให้ล้มมาก เด็กบางคนก็ตั้งไข่ได้เร็ว บางคนก็ตั้งไข่ได้ช้า นั่นหมายความว่าคนเราบรรลุวุฒิภาวะไม่พร้อมกัน

บางคนอายุมากร่างกายใหญ่โต แต่ใคร ๆ ก็ว่าเขายังไม่เป็นผู้ใหญ่ คือยังไม่บรรลุ
 วุฒิภาวะ เราจะรู้ได้อย่างไรว่า ตัวเราเองบรรลุวุฒิภาวะแล้ว เกณฑ์ที่ใช้ตัดสินเรื่องนี้ ซึ่ง
 Kingsley และ Garry ได้เขียนไว้ในหนังสือ The nature and conditions of learning
 เมื่อปี ๑๙๕๗ คงจะช่วยให้ท่านพิจารณาตัวเองได้ ผู้เขียนทั้งสองได้อธิบายวุฒิภาวะของคน
 โดยคำนึงถึงสมรรถภาพ ๔ ด้าน อันได้แก่ ทางอารมณ์ ทางสังคม ทางเพศ และทางร่างกาย
 ดังนี้

บุคคลที่ยังด้อยวุฒิภาวะ

บุคคลที่บรรลุวุฒิภาวะ

อารมณ์ มีการแสดงออกที่รุนแรง หักห้ามใจ
 ไม่ได้ หัวเสียง่าย คิดกลัวต่างๆ นานา วิตก
 กังวลอยู่เสมอ แสดงความรู้ สึกของตนออก
 อย่างหมดเปลือก โกรธง่าย ได้รับความกระทบ
 กระเทือนใจง่าย ไม่คงเส้นคงวา หวั่นไหว
 ต่อการวิพากษ์วิจารณ์จากคนอื่น

ควบคุมสะกดกลั้นการแสดงออกที่รุนแรง
 ได้ ทำงานเพื่อระบอคอยความต้องการและจุด
 ประสงค์ที่อยู่ห่างไกลได้ รู้จักหลีกเลี่ยงความ
 กังวลใจโดยไม่จำเป็น สนองตอบต่อคนอื่น
 อย่างคงเส้นคงวา ยินดีและสามารถรับการ
 วิพากษ์วิจารณ์อย่างสร้างสรรค์จากคนอื่นได้

สังคม ขี้อาย หลบเลี่ยงหมู่ชน แยกตัวออก
 จากกลุ่มชน ถือความคิดเห็นของตนเป็นใหญ่
 ไม่สามารถร่วมมือกับคนอื่นได้ พอใจที่จะ
 ทำงานของตนเองตามลำพังเพื่อสนองความต้อง
 การของตนเอง เหยียดหยามหรือลำเอียง
 ต่อบุคคลบางกลุ่ม บังคับคนอื่นเพื่อให้ทำตาม
 ความปรารถนาของตน ปฏิเสธที่จะมีส่วนร่วม
 กับหมู่คณะ ยอมตามหมู่คณะง่ายเกินไป
 ยอมจำนนต่อหมู่คณะง่ายเกินไป

เข้าใจและยอมรับความต้องการและคุณ
 ธรรมของหมู่คณะ สามารถทำงานร่วมกับ
 หมู่คณะอย่างใช้ความพยายาม สามารถรักษา
 ตำแหน่ง ในทางสังคมและความเป็นตัวของตัว
 เองในกลุ่มโดยไม่กระทำผิดกฎเกณฑ์ หรือ
 ระเบียบ หรือล่วงล้ำละเมิดสิทธิของคนอื่น
 มีความรับผิดชอบอย่างเต็มที่

เพศ ไม่สามารถให้กำเนิดบุตรได้	มีความ	ให้กำเนิดบุตรได้	สามารถสร้างความสำเร็จ
ไม่เป็นมิตรกับเพศตรงข้าม	หยิ่ง, รั้งเกียจ,	สัมพันธ์ฉันท์มิตรกับเพศตรงข้าม	สนใจใน
ละอิตละเอียดในเรื่องเพศ	มีความยุ่งยาก	เรื่องรักเฉพาะบุคคล	ยอมรับบทบาททางเพศ
ในการติดต่อสัมพันธ์ทางเพศ	ลักษณะทาง	โดยไม่รั้งเกียจ	ลักษณะทางเพศชั้นที่หนึ่ง
ร่างกายเหมือนเด็ก ๆ		(อวัยวะเพศ) และชั้นที่สอง (ไหล่ อก	ตะโพก สัมผัส ฯลฯ) เป็นผู้ใหญ่

ร่างกาย ไม่สามารถควบคุมการถ่ายบัสสาวะ	ควบคุมหน้าที่การใช้อวัยวะต่าง ๆ ของ
และอุจจาระ	พัฒนาการในโครงสร้างทาง
ร่างกายไม่สมบูรณ์	ร่างกายได้ดี มีพันครบ
ไม่สามารถเรียนรู้ทักษะ	ประสาทและกล้ามเนื้อสมบูรณ์
ที่ต้องใช้กล้ามเนื้อชนิดที่ซับซ้อนได้	มันสมอง
ยังพัฒนาการไม่เต็มที่	ทางสมองสุดยอด

△ คุรุมีหน้าที่อบรม สั่งสอน ตักเตือนศิษย์ของตนให้เป็นคนดี

การเตือนกัน เราต่างยอมรับกันว่าเป็นของดี แต่ทัศนคติของผู้ที่ถูกเตือนนั้นไม่สู้จะดี ผู้ที่ถูกเตือนคอยแต่จะคิดว่า น้อยนักที่คนจะเตือนกันด้วยความหวังดี เขาอาจเห็นว่า เราเตือนเขาเพราะนิสัยยกตนข่มท่าน หรือบางคนอาจคิดว่าเราเตือนเขาเพราะเพื่อจะขี้ออกพว่องของเขา แล้วเป็นการลบความบกพร่องของผู้เตือนเอง ก็เมื่อทัศนคติของการเตือนกันเป็นเสียดังนี้ เราครูผู้มีหน้าที่ต้องเตือน ก็แสนยากที่จะเตือนโดยให้นักเรียนเขารู้สึกดีว่า เราเตือนเขาด้วย "วิญญูญาณของผู้เป็นครู" ด้วยหน้าที่ ด้วยความรัก ด้วยความปรารถนาดีที่เรามีต่อผู้เป็น "ศิษย์" ถิ่นทั่วทุกตัวตน

ข้อคิดขอเขียน

โดย นายเมธี

เขียนเล่มน้อยได้เรื่องแสงชนแล้ว

เชิญท่านต้องด้อมเข้ามา

เรามีสิ่งจะ

สนทนากับท่าน

๓. เล่ากันว่า เศรษฐีชาวอเมริกันคนหนึ่ง นึกอยากจะใช้เงินของตนช่วยเหลือคนยากจน เขาเกิดความคิดขึ้นมาอย่างหนึ่ง จึงยกก้อนหินก้อนใหญ่ก้อนหนึ่งไปวางไว้กลางถนน แล้วเขาก็เข้าซ่อนตัวอยู่ในบริเวณนั้น มีผู้คนหลายคนผ่านมาทางนั้น เกือบทุกคนบ่นว่า ใครนะเอาก้อนหินมาวางขวางถนนหนทาง แต่ก็ไม่มีใครสักคนที่จะได้จัดการแก้ไขอย่างไร มีชายคนหนึ่งเมื่อพบว่ามียกหินวางอยู่กลางถนนอย่างนั้น เขาไม่สามารถจะทำอะไร ไม่ขี้นผ่านไปโดยไม่ได้ทำหน้าที่อันควรนั้นได้ เขายกก้อนหินออก ว่าเป็นว่า “เฮ้ จะค่ำแล้ว ประเดี๋ยวจะมีคนมาประจบอุบ้ทเหตุเพราะก้อนหินนี้” เมื่อเขายกก้อนหินนั้น เขาต้องแปลกใจที่พบถุงเงินมีเงินบรรจุกอยู่เต็ม มีกระดาษเขียนข้อความติดไว้ว่า “สำหรับผู้ที่ยกก้อนหินออก”

ท่านอ่านเรื่องนี้จบแล้ว ท่านคิดอย่างไร

ท่านเป็นคนหนึ่งหรือเปล่าที่ชอบกล่าวอ้างว่าสังคมนี้เหลวแหลก ชอบบ่นว่าบ้านเมืองเราทุกวันนี้ศีลธรรมเสื่อม การพูดเช่นนั้นนั้นเช่นนั้นจะได้อะไร เรื่องอย่างนี้ต้องรีบร่วมมือช่วยกันคนละมือละไม้ซี บ้านเมืองสังคมของเราทุกวันนี้ต้องการคนดีจริงๆ เพื่อมีส่วนช่วยในการพัฒนาประเทศ บ้านเมืองของเรายังขาดคนประเภทนี้อยู่มาก ขอท่านทั้งหลายจงหมั่นศึกษาหาความรู้ เพื่อได้ใช้ความรู้ ความฉลาด ความสามารถของท่าน ให้เป็นประโยชน์แก่ประเทศของเราให้เต็มที่ อย่าเพิ่งท้อใจ เรายังมีหวังที่จะแก้ไขสังคมของเรา พัฒนาประเทศชาติของเรา ปรับปรุงโลกของเราให้ดีขึ้น อย่าคิดว่าโรงเรียนนี้ สังคมนี้ ประเทศไทยนี้ไม่ใช่ของเราคนเดียว ถ้าท่านกล่าวเช่นนั้นดูท่านจะกล่าวอย่างสิ้นหวังเกินไป ให้ท่านหวังที่จะมีส่วนในการปรับปรุงสังคมของท่าน ไม่ใช่ความหวังชนิดลมๆ แล้งๆ พระผู้มีพระภาคเจ้าของเราท่านก็เคยมีความหวังอย่างนี้มาแล้ว ท่านจึงได้อุทิศชีวิตของท่านจากรูปไปสู่นามนิคมต่างๆ เพื่อเทศนาโปรดสัตว์ เพื่อยกระดับความเป็นคนของชาวโลก สำหรับข้าพเจ้าผู้เขียนข้อคิดนี้ เป็นคน

มีทัศนคติ มีความทะยานอยากที่จะทำตนให้เป็นประโยชน์แก่สังคมส่วนรวม ทั้งๆ ที่เป็นคนเล็กๆ
มีโอกาสน้อยนัก ซึ่งแม้จะยกระดับของตนเองก็แสนยาก จึงยากที่จะยกระดับของสังคม แต่ก็
เปี่ยมด้วยความคิดที่อยากให้ “สังคมที่ตนมีส่วนอยู่นี้เป็นสุขอย่างแท้จริง”

๒. ใครคนหนึ่งว่าใครอื่นที่ได้ชื่อว่าเป็นมนุษย์ เขาจะต้องต้องการเงิน ตำแหน่ง
อำนาจ ยศศักดิ์ แต่ฉันเป็นคนหลงโลก ฉันไม่อยากให้มีคนเกลียดฉัน ฉันต้องการเป็นที่รัก
ของทุกคน ฉันเชื่อว่าความรักเป็นพรสวรรค์ที่จะบันดาลความสุขให้ฉัน เป็นสิ่งสร้างสรรค์จรร
โลงใจ ฉันรักทุกคน ฉันรักอาจารย์ประจำหอพักที่บังคับให้ฉันนอนและบังคับให้ฉันตื่น บังคับ
ให้ฉันเรียนเมื่อถึงเวลาเข้าห้องเรียนลำพัง แล้วบังคับให้ฉันเลิกเรียนโดยท่านบอกว่าถึงเวลานอน
แล้ว ท่านเคยบังคับให้ฉันลงเล่นบาสเกตในตอนเช้ามีอ เมื่อฉันเล่นเป็นแล้วและเล่นในตอนเย็น
ท่านเองอีกนั้นแหละเคยบอกให้ฉันเลิกเล่น ท่านบอกว่าค่ำแล้ว ฉันรักแม่ครัวที่ตักอาหารให้ฉัน
มากบ้างน้อยบ้าง ฉันรักเพื่อนทุกคนไม่ว่าเขาจะมาจากอยุธยา หรือจากเทพสตรี ไม่ว่าจะมา
จากสุพรรณบุรี ปทุมธานี สิงห์บุรี นนทบุรี ปราชญ์บุรี สระบุรี นครนายก หรือสมุทร
สาคร สมุทรสงคราม กาญจนบุรี หรือลพบุรี ฉันรักแม่กระเป๋ารถสตรี คนที่พวกเราหลายคน
บ่นว่า หน้าตาสวยๆ แต่นิสัยเสียคนนั้น ฉันรักแม่เพื่อนคนที่ทำตนเป็น นักเลงโตประจำห้อง
เรียนที่ทำที่ถนัดเข้ามาจะตบจะตอยฉัน แต่.....แต่ฉันจะไม่ยอมหลงรัก เงิน ตำแหน่ง อำนาจ
ยศศักดิ์ เพราะเจ้า ๓-๔ สิ่งนี้ทำให้คนเสียคนมานักแล้ว ฉันรู้ดีว่าฉันเกิดมาเพื่อทนทุกข์แล้ว
ก็อดควายไป แต่ฉันจะไม่อดควายไปเพราะรักและหลงเงิน ตำแหน่ง อำนาจ และยศศักดิ์

ฟังข้อคิดนี้แล้ว ท่านรู้สึกอย่างไร

๓. อันว่า ความอิจฉาตาร้อน เป็นต้นเหตุของความทุกข์กายทุกข์ใจ คนที่หนัก
ด้วยความอิจฉา มันก็คอยแต่จะคิดเปรียบเทียบกับตนอยู่เสมอ เวลาท่านโชคดีมีสุข ท่าน
ก็อาจจะไม่ได้ชื่นชมมันให้เต็มที่ เพราะท่านอาจจะเทียบเปรียบเทียบว่า คนอื่นโชคดีมาก
กว่าเรา สุขมากกว่าเรา เราควรจะมีมากกว่านี้ สุขมากกว่านี้ ด้วยความอิจฉาเสียด้วยการชื่น
ชมโชคลาภที่ตกอยู่ในมือท่าน จงขอบรองที่ท่านมี ภูมิใจในสิ่งที่เป็นของท่านเองเชื่อว่า นกยูง
มันไม่อิจฉากัน เพราะเหตุทุกตัวถือว่า หางของมันงามกว่าของตัวอื่น ไม่เคยปรารถนาอิจฉา
แอบถอนขนกันด้วยเหตุเพราะเกรงว่าตัวอื่นจะมาแข่งความงามกับตน เหมือนกับที่คนชอบอิจฉา
ริษยานินทาว่าร้ายกัน

ท่านอาจจะอ่านข้อ ๒. ไม่เข้าใจ แต่พอท่านอ่านข้อ ๓. นี้แล้ว ขอให้ท่านนำ

ไปเป็นแนวคิดว่าฐานะ ตำแหน่ง อำนาจ ยศศักดิ์ที่ท่านมีนั้นเป็นของของท่าน เวลาท่านไปทำงาน ท่านได้เร็วบ้าง ช้าบ้าง ได้บ้าง ไม่ได้บ้าง ก็อย่าท้อใจ ความดี ความสามารถของท่านมีแน่ แต่ยังไม่ใช้จังหวะของท่าน แล้วท่านก็สบายใจ ท่านไม่จำเป็นต้องเที่ยวอิจฉาทารอื่นใครต่อใคร ความอิจฉาเป็นการสร้างศัตรู สร้างความผิดของหมองใจ หน้าที่ครูของท่าน ท่านจะต้องไปอยู่กับคน หากินกับคน จึงไม่ควรเกลียดคนและไม่ให้คนเกลียด ต้องไม่เป็นศัตรูกับคน ต้องอยู่กับคนให้ได้ คิดเสียว่าถ้าอยู่กับคนไม่ได้ จะอยู่กับอะไร จึงกล่าวไว้ในข้อต้นแล้วว่าต้องรักคนทุกคน มองคนทุกคนด้วยความเห็นอกเห็นใจ เต็มด้วยการอภัย ด้วยความเอื้ออาทร เป็นมิตรกับทุกคนทั้งคนใหญ่คนเล็ก คนเดินถนน คนนั่งรถยนต์ ขออย่าอยู่กับคนด้วยการแข่งขันแข่งดี เอาวัดเอาเปรียบ อย่าหาความสุขความชอบใส่ตน ด้วยการเพิ่มความทุกข์ให้ผู้อื่น อย่ารักอย่าสงสารตนเองให้มากนัก อย่ายกตน “ให้สูงเกินต้นมักโค่นเพราะลมบน คนสูงเกินคนมักทนอยู่ไม่ได้” เหล่านี้จะช่วยที่ท่านตัดความอิจฉาเสียได้

๔. ดังได้ยินมาว่า ชายสองคนพ่อลูก ไปซื้อลามาจากต่างเมือง แต่หนแรกนั้นชายผู้พ่อสงสารลูกให้ลูกขึ้นนั่งหลังลา ตัวเองเดินตาม เมื่อคนผ่านมาคนก็พูดว่า “ดูเจ้าเด็กนั่นซิ มันออกโตเป็นหนุ่มแล้ว ปล่อยให้พ่อแก่ ๆ เดินมันเองซิกลับนั่งหลังลาสบาย” เมื่อคนเดินทางผ่านไป เด็กก็ไม่ยอมนั่งหลังลา อ้างว่าตนทนให้คนว่าไม่ไหว พ่อก็จำใจนั่งหลังลาแทน ครั้นเดินทางต่อมา มีคนสวนทางคนหนึ่งพูดว่า “ตาแก่คนนั้น แกเอาเปรียบลูก ให้ลูกเดินแกนั่งหลังลาสบาย” แล้วชายผู้พ่อขอให้ลูกขึ้นนั่งหลังลาด้วยกันทั้งสองคน ชายที่สวนทางมาเห็นดังนั้นก็กล่าวว่า “ดูซิ สองพ่อลูกนี้ท้าวคนสัตว์ ลาตัวเล็กนิดเดียว แห็นขึ้นไปนั่งกันตั้งสองคน” แล้วสองพ่อลูกก็ต่างลงเดินตามลา เพื่อไม่ให้คนว่าให้เป็นทุกข์ใจ คนสวนทางกลุ่มหนึ่งพูดว่า “เอ๊ะ สองพ่อลูกนี่แปลก กลับเดินตามลา แทนที่จะนั่งหลังเดินทางให้สบายใจ” ท่านลองคิดแทนชายทั้งสองคนว่าเขาจะต้องทำอะไรต่อไปเพื่อไม่ให้คนว่า ช่วยกันหามลา? นี่แหละคนไม่เป็นตนของตนเอง ก็อาจจะมีความทุกข์เพราะเหตุด้วยลมปากของผู้อื่นบนศาล ในหน้าที่ครูของท่าน อาชีพนี้ต้องการให้ท่านเป็นตัวอยู่มา

๕. อิงอรว่าไว้ในเรื่องนิทราสายัณห์ ในนามของท่านข้าหลวง กล่าวเตือนเอื้อม-พรธิดาสาวซึ่งเศร้าโศกด้วยเหตุ เพราะรักมีเค้าว้าจะร้างว่า

“ลูกเอ๋ย ลูกรักของพ่อ ชีวิตเป็นของน้อยนักที่จะหลีกพ้นความผิดหวัง ไม่มีทารกคนไหนพรอกลูกเอ๋ย ที่โตขึ้นมาโดยไม่เคยหกล้มเลย ล้มแล้วต้องลุก อย่าให้ลูกช้า และอย่า

ข้าเต็มตัวเอง ด้วยการเศร้าโศกเสียใจ” แม้จะเป็นคำพูดจากตัวละครในนวนิยาย แต่ก็น่าคิด
ความผิดหวัง ความไม่สมหวังเป็นธรรมชาติของชีวิต ความไม่สมหวังของคนอย่างหนึ่งที่สำคัญ
ยิ่ง คือเกิดมาจน เกิดมาด้อยต่ำ อิงอรคนนี้แหละ กล่าวไว้ในเรื่อง “โลงทอง” ว่า

“ตนนูเอ๊ย ถ้าคนเลือกเกิดได้ มเหสีของกษัตริย์ต้องเป็นชนชั้นของคนทั่วแผ่นดิน
ภรรยาเศรษฐีจะต้องคลอดลูกจนตาย เมียคนจนจะหาลูกไม่ได้ ทั้งที่คู่ผู้เมียไม่เป็นหมั้น ใคร ๆ
ก็อยากมีฐาทองติดหัว มีอั่งลางเงินออกมาจากท้องแม่ทุกคน.....เราเกิดมาเพราะเราต้องเกิด....
เกิดมาเพื่อถือกะลาหรือถือคทาที่ต้องเกิด”

ท่านที่รักท่านเคยคบค้าสมาคมกับคนอื่นด้วยเหตุเพราะ เขามียศ มีศักดิ์ หรือเหตุ
เพราะพ่อเขาใหญ่ พ่อเขาเป็นเจ้าของเมือง พ่อเขารวยหรือเปล่า ท่านจะออกไปเป็นครูท่านอย่าอวด
อวดรรม อย่าล้าเอียง อย่าอวดคึกขี้ลูกศิษย์ลูกหาของท่าน เพราะ “จะมีอะไรอีกเล่าที่จะร้ายยิ่ง
ไปกว่า ความไม่เสมอหน้า และความอวดอวดรรม เด็กที่เจริญวัยแล้วพาลเกร โดยมากต้องเป็น
เด็กที่อาภัพในเรื่องนี้ เด็กจะเฝ้าคิดเฝ้าแค้นถึงความไม่เสมอหน้าต่าง ๆ ที่ตนได้รับอยู่เนื่องนั้น”
ระวังเด็กจะเติบโตมา แล้วมองโลกแต่ในแง่ร้าย ไม่ยอมหวังดีต่อใคร ไม่ยอมเชื่อใครไม่ยอมไว้
ใจใคร คิดแต่ว่า คนในโลกนี้ไม่มีใครจริงใจกับใคร ไม่มีใครหวังดีต่อใคร ไม่มีใครเสียสละ
เพื่อใคร

ลาที มิใช่ลาก่อน จะกลับมาพาล่ามกับท่านอีก วันนั้นเห็นตเห็นออยแล้ว จำใจขอลา
เมื่อหน้าคราหายหน้ายเห็นออย พบกันอีก

△ เราไม่ได้รำเรียน เพื่อจะได้นำเอาความรู้ความฉลาดไป
เอารัดเอาเปรียบใคร แต่เราก็ไม่ควรจะเป็น “หมู” ที่ใคร ๆ
จะฉวยโอกาส เอาเปรียบ กินแรง ฉ้อฉล ตบตา ได้ง่าย ๆ
ท่านจะมาเรียนให้เสียเวลาเป็น ๓๐ ปี ๒๐ ปี ทำไม่กัน ถ้าท่าน
ซึ่งเป็นผู้ที่รำเรียนปล่อยตัวอยู่ในฐานะเป็น ไก่อ่อนที่ใครจะต้มจะ
ตุ๋นอย่างไรก็ได้

๘๘ เด็กดี

ดอกสร้อยฉบับคณะกรรมการประกวดบทประพันธ์ของบริการแนะแนว ระดับมัธยมศึกษา

เด็กเอ๋ยเด็กดี

เจ้าจงมีมานะเรียนเพียรศึกษา

อย่ามัวเที่ยวเตร่อยู่รู้เวลา

รีบแก้หน้าหาความรู้มาสู่ตน

“จงทำดี มีศีลธรรม ถือความสัตย์”

จง “ประหยัด” หักออมไว้ ไม่ขัดสน

“จงทำดี” เป็นที่รักแก่ปวงชน

มุ่งนำตนสู่จุดหมายปลายทางเอ๋ย

จริพันธ์ พันธุ์ฉุฉิมกร ม.ศ. ๒

ฉบับได้รับการชมเชย

ของ มยุรี ธรรมแสง ม.ศ. ๓

เด็กเอ๋ยเด็กดี

รู้หน้าที่รู้งานการศึกษ

รู้ผิดชอบชั่วดีมีสำนึก

รู้ไม่หาความรู้มาสู่ตน

รู้เคารพนบคำสอนของพ่อแม่

ตลอดแม้คุณครูผู้ก่อผล

ไม่เกะกะระรานเที่ยวชวนชน

ประพฤติดนได้เท่านี้เป็นดีเอ๋ย

ฉบับได้รับการชมเชย

เด็กเอ๋ยเด็กดี

เด็กดีจะรู้ไทยไม่ถ่วงช้า

เด็กดีต้องเคารพนบพ่อแม่

อีกเคารพครูบาอาจารย์ตน

เด็กวันนี้คือผู้ใหญ่ในวันหน้า

ช่วยพัฒนาพาไทยไม่อัปจน

ใส่ใจแต่การเรียนเพียรฝึกฝน

เด็กทุกคน “จงทำดี” ศรีชาติเอ๋ย

ธนธิวัฒน์ ภัททิวงศ์ ม.ศ. ๓

- ▲ “ถ้านักเรียนอยู่ในโรงเรียน และโรงเรียนได้ส่งเสริมเขาเหล่านั้นให้มีพัฒนาการเต็มทีในทุกด้านแล้ว ต่อไปเขาจะเป็นคนที่มีประโยชน์ต่อครอบครัว ต่อสังคม และชาติบ้านเมือง” จอห์น ดีวี่
 - ▲ “การศึกษาที่สมบูรณ์จะเกิดขึ้นได้ก็ต่อเมื่อบุคคลที่มีส่วนเกี่ยวข้องกับทุกฝ่ายได้มีส่วนร่วมในการตั้งวัตถุประสงค์ และได้วางนโยบายในการศึกษานั้นตามความสามารถของตน” จอห์น ดีวี่
 - ▲ “ผู้ใดก็ตาม ถ้าค้นพบวิธีทำให้เด็กมีกำลังใจ รู้สึกกระฉับกระเฉง และเป็นอิสระ แต่ในขณะเดียวกันยังสามารถทำให้เด็กจดจ่ออยู่กับสิ่งที่ตนไม่ชอบได้ ข้าพเจ้าถือว่าผู้นั้นเป็นผู้ที่สามารถแก้ปัญหาที่ขัดแย้งกันดีเป็นอย่างดี และได้ค้นพบความลับของการศึกษาแล้ว” จอห์น ล็อก
 - ▲ “จิตมนุษย์นั้น เมื่อแรกเริ่มก็ว่างเปล่า เหมือนกระดาษที่ไม่มีรอยขีดเขียน ครึ่งดวงจำเวณีย์ ก็อยสร้างสมจิตที่สมบูรณ์โดยได้มาจากการเรียนรู้” จอห์น ล็อก
 - ▲ “ไม่มีใครได้บำเพ็ญประโยชน์ยิ่งไปกว่าบุคคลที่ตั้งใจให้การอบรม อย่างถูกต้องแก่เด็ก มิใช่เพียงบุตรของตนเท่านั้น แต่รวมทั้งบุตรของผู้อื่นด้วย” ไชคราติส
-

ลัทธิของยุวชน

ผู้เขียน คือเจ้าของเรื่อง "ชีวิตหนึ่ง" ที่เราได้เสนอผ่านไปแล้ว ในวารสารแนว
แนว ปีที่ ๓ เล่มที่ ๓ ชีวิตของเขาเป็นชีวิตตัวอย่าง เราจึงใคร่เสนอข้อเขียนของเขา เพื่อ
ท่านได้ศึกษาต่อไป

แรกเกิดมาใหม่ๆ	สมบัติใดไม่คิดมา
พ่อแม่ท่านไม่หา	ให้ศึกษาหาความดี
โตขึ้นมีกำลัง	ต้องมุ่งหวังคิดมี
ทำตนเป็นคนดี	หากเพียรหา รักษาขนบ
สมบัติที่ว่าดี	นั้นอยู่ที่ประพฤติตน
เป็นเครื่องปลื้มอับจน	คนสรรเสริญและเยินยอ ๗

(พระภิกษุ ชยสนิทโช)

ยุวชนทั้งหลาย เมื่อแรกเกิดมาก็มีแต่ตัวเปล่า ๆ ปราศจากเครื่องห่อหุ้มร่างกาย เช่น
ผ้าแม่แต่ขนเดียวก็ไม่มี ต่อมาได้ผ้าอ้อม ผ้าพันท้องหรืออาจได้ ถูมือ ถูเท้า ได้หมวก ได้
ที่นอนคือเบาะ ได้ผ้าห่ม ได้กระโถมหรือมัง ๆ ฯลฯ ในไม่ช้าอาจได้เปลนอนซึ่งแหว่งโหวงได้
ครั้นเจริญขึ้นก็ได้เสื้อ ได้กางเกงหรือผ้าถุง ต่อมาได้สมุดดินสอ เครื่องเขียนเครื่องเขียนต่าง ๆ
และได้เครื่องแบบยุวชนหรือเครื่องแบบนักเรียนหญิงที่ผู้ปกครองจัดหาให้และจึงได้มาเล่าเรียนกัน
อยู่เวลานี้ สมบัติเหล่านี้ผู้ปกครองหรือบิดา มารดา ท่านเป็นผู้ทำให้ทั้งสิ้น ท่านให้ทุกอย่างคือ
ให้กิน ให้แต่งตัว และให้ได้เล่าเรียน เพื่อจะได้มีความฉลาด ถ้าเป็นชายครั้น
โตขึ้นจนมีอายุ ๒๐ ปีบริบูรณ์ ท่านก็จะบวชให้ เพื่อเด็กจะได้เรียนรู้ความดีครั้งสุดท้าย ครั้น
บวชแล้วก็จะให้หาภรรยาให้อีก และถ้าเป็นหญิงท่านก็จะพิจารณาชายที่มาสู่ขอ การแต่งงาน
นี้ท่านก็ต้องลงทุนเสียทรัพย์ด้วย ครั้นเมื่อท่านมีอายุมาก ท่านยังมอบทรัพย์สมบัติให้อีก สมบัติ
ต่าง ๆ เหล่านี้เป็นสมบัติที่ยุวชนมิได้หาเอง ผู้ปกครองหรือบิดา มารดา ท่านเป็นผู้ทำให้ทั้งสิ้น
เด็กใดที่เป็นกำพร้าพ่อหรือกำพร้าแม่ ทั้งชีวิตไม่มีทรัพย์สมบัติสิ่งไร ถ้าญาติ
ไม่มีมักต้องไปพึ่งพาอาศัยผู้อื่นที่ไม่ใช่ญาติ เขารักเขาก็เพียงรักษาเป็นอันดี หากไปถูกคนที่เขา
ต้องการไว้ใช้งาน เขาก็ใช้เสียจนซบสอมแทบจะเหลือแต่หนังหุ้มกระดูก เด็กชนิดนี้ผู้ใจบุญ

เห็นแล้วอดสงสัยไม่ได้ ถ้าเราเป็นเด็กชนิดนี้ก็นับว่าเราเป็นผู้ยากลำบากนักหนา เราจึงรู้สึกเสียใจในการที่เกิดมาต้องได้รับความลำบาก ยุวชนที่อยู่ในถิ่นบางคนอาจเป็นเด็กกำพร้า หรือไม่กำพร้าแต่บิดามารดาอาจจนก็ไม่ค่อยได้รับการบำรุงเต็มที่ เห็นได้ว่าเราที่เกิดมาบางคนมีสมบัติของพ่อแม่คอยทำอยู่แล้ว บางคนพ่อแม่ไม่ค่อยมีสมบัติสิ่งไรจะบำรุงลูก และบางคนชั่วร้ายคือพ่อแม่ตายเสียตั้งแต่ยังเด็ก ๆ ประดุจดังลูกนกอ่อน ๆ ซึ่งชนยังไม่ทันชนเต็มทีและยังไม่ชินเต็มตัว แม่ก็มาตายเสียก่อนที่ลูกนกจะหากินเองได้ ลูกนกก็จะมีชีวิตรอดไปก็ยากที่สุด ยุวชนทั้งหลายถ้าใครมีความเป็นไปได้ดังกล่าวนี้ ต้องพยายามเจียมตัวให้มาก จงเลิกทุกขเล็กเสียใจเสีย ถึงอย่างไร ๆ เราก็เกิดมาแล้ว เราจะต้องทนสู้กับสิ่งต่าง ๆ ในโลกให้ได้ เรามีมือเราจะต้องทำตามเรามีแรงงานจะไม่กลัวความยากลำบาก เรามีโอกาสได้เล่าเรียนเราจะพยายามจริง ๆ ครั้นเรียนสำเร็จแล้วเราจะใช้ความฉลาดเป็นเครื่องช่วยตัวของเราให้ได้ และเราจะพยายามพึ่งตัวของเราเองต่อไป

สมบัติได้แก่ทรัพย์สินสมบัติต่าง ๆ เป็นสิ่งของ เครื่องใช้และเป็นเงิน เป็นธนบัตร สมบัติแบ่งออกเป็น ๓ อย่างคือ

(ก) สมบัติอยู่กับที่ ได้แก่ที่ดินเลือกสวนไร่นา หรือตึกบ้านเรือนเป็นต้น แต่อาจตกไปเป็นของผู้อื่นได้ โดยที่ผู้ที่รักษาไว้ไม่ได้

(ข) สมบัติที่เคลื่อนที่ได้ เช่น ช้าง ม้า วัว ควาย เป็นต้น อาจตกไปอยู่กับผู้อื่นได้เช่นเดียวกัน

(ค) สมบัติอยู่ในตัว คือวิชาความรู้ต่าง ๆ ซึ่งหามาได้ โดยเล่าเรียนและจดจำ สมบัติชนิดนี้ไม่ต้องแบกหาม เมื่อเวลาจะใช้การก็นำออกมาใช้ได้ทันที จึงเรียกว่าสมบัติที่อยู่ในตัว

สมบัติที่อยู่กับที่ก็ดี และสมบัติที่เคลื่อนที่ก็ดี ผู้ที่มีสมบัติอย่างหนึ่งว่าร้ายแล้วไม่ต้องรักษาหรือหาเพิ่มเติมเช่นนั้นไม่ได้ ถ้าใช้หมดไปแล้วตนจะต้องลำบาก และสมบัติในตัวของผู้สำเร็จการ เรียนเพียงไหนขั้นไหนก็ตาม อย่าหลงว่าตนมีความรู้สูงและมีวิชาสูง เพราะการมีวิชาเท่านั้นเท่ากับ มีเครื่องมือ สำหรับหาเงินน้อหางานเท่านั้น ถ้าไม่มีโอกาสได้ใช้วิชาแล้วจะหาเลี้ยงตัวได้อย่างไร สมัยนี้คนที่มีวิชาต้ององงาน ไม่ใช่งานน้อคน ถ้าเกียจคร้านหรือเลือกงานกระทำจะต้องได้รับความลำบาก แล้ววิชาความรู้ที่เรียกว่าเป็นสมบัติทั้ง ๓ ประการดังกล่าวแล้วเป็นสมบัติที่ไม่ยั่งยืน ยังมีสมบัติอีกชนิดหนึ่งที่ไม่มั่นคงเสมอกรม ได้แก่การ

กระทำความคิดคือเป็นผู้อยู่ในศีลธรรม มีความประพฤติดีงาม แม้ตายแล้วยังมีผู้สรรเสริญเยินยอ สมบัติที่ตนได้กระทำไว้นั้น ดังเช่นบรรพบุรุษของเราบางท่านได้กระทำความคิดไว้ เรายังได้ยิน คำสรรเสริญความดีของท่านอยู่เสมอ นี่ได้ชื่อว่าเป็นสมบัติที่เสื่อมสูญ ในขณะที่ยุวชนควรจะ พยายามหาสมบัติ ๒ ประการคือ สมบัติที่อยู่ในตัวข้อหนึ่ง ได้แก่การตั้งใจเรียนให้มีวิชาความรู้ ต่าง ๆ และหาสมบัติไม่ม้วนเสื่อมสูญ คือการกระทำความคิดข้อหนึ่ง ภายหลังจึงค่อยหา สมบัติอื่น ๆ

อันความดีและวิชา ถ้าใครกระทำเป็นสมบัติของตนแล้วย่อมประกอบตนของตน แล้วอยู่เสมอไป ดังเช่นยุวชนที่มีความรู้และความดี สมมุติชื่อว่า เด็กชาย อุดม ตระกูลนคร สอนได้ได้เป็นที่ ๓ เมื่อปลายปีที่แล้วมา นามของเด็กชายอุดม ก็จะไปอยู่ที่โรงเรียนตลอดไปจน ครบเท่า เด็กชายอุดมเป็นนายอุดม อีก ๒๐ หรืออีก ๓๐ ปี ถ้านายอุดมมาที่โรงเรียน แต่ถูก ประกาศชื่อเป็นคนชั่ว นามของเด็กชายอุดมก็จะปรากฏในทางชั่วตลอดไปเช่นเดียวกัน จะเห็น ได้ว่า ถ้าประพฤติดีเป็นสมบัติของตนสมบัติชนิดนี้ จะไม่เสื่อมสูญเลย และถ้าประพฤติชั่ว ความชั่วก็ติดตราเช่นเดียวกัน เราทุกคนที่ได้มาเล่าเรียนอยู่ในเวลานี้ ก่อนที่จะมาเล่าเรียนได้ ตั้งใจแล้วไม่ใช่หรือว่าจะตั้งใจเรียน กระทำความคิด ฉะนั้นจงอย่าหลอกกัน, จงอย่าหลอกครู จงอย่าหลอกพ่อแม่ผู้ปกครอง จงตั้งใจพยายามกระทำตนโดยมุ่งหาสมบัติที่ดี สำหรับตน ของตนทุกคนเถิด

คนในโลกแบ่งเป็น ๒ ชนิด คือดีพวกหนึ่ง และชั่วพวกหนึ่ง พวกดีมีความเป็นอยู่ และมีหลักฐานมั่นคง ไปไหนมาไหนก็ได้รับความสะดวก มีความสุขกายสบายใจไม่ค่อยเดือดร้อน มีผู้นับหน้าถือตาและเคารพยำเกรงทั้งนี้เพราะ เป็นผู้ ประกอบด้วยสมบัติทั้ง ๔ อย่างดังกล่าวแล้วและยังมีผู้ รองลงไปอีกคือดีน้อยก็มีสมบัติน้อย หรือดีอย่างไหนมากก็มีสมบัติ อย่างนั้นมาก ส่วนพวกที่ไม่ดีเรียกว่าชั่วนั้น มีความเป็นอยู่ตรงกันข้าม คือไม่มีหลักฐานเที่ยง เว้นไม่มัวที่จะอาศัย ไปไหนมาก็จำเป็นต้องกว่าแดดกว่าฝนไม่ค่อยได้รับความสุข มีแต่ความ หนักอกหนักใจ และมักจะมีโรคภัยมาเบียดเบียน ปราศจากผู้นับหน้าถือตา ไม่มีใครยำเกรง เข้าใกล้คนดีเขาก็รังเกียจคล้ายสุนัขชั่วนั้น ความจริงควรแบ่งได้อีกอย่างหนึ่งคือ ดีมากกว่าชั่ว พวกหนึ่งและชั่วมากกว่าดีอีกพวกหนึ่ง ผู้ฉลาดจงพยายามกระทำแต่ความดีเท่านั้น อย่าพล่ง ปล่อยประพฤตินิดประพฤติน้อย ๆ จงละเว้นความชั่วด้วย การยั้งคิดไตร่ตรอง นี้คือพยายาม หาสมบัติใส่ตนเพื่อความ สุขความเจริญของตนเอง, ดังคำกลอนที่กล่าวไว้ตอนต้นนั้น ๆ

อุดม ตระกูลนคร

ชีวิตคือการต่อสู้

ฉบับคณะกรรมการประกวดบทกลอนของบริการแนะแนว ระดับ ป.กศ. ต้น

ครึ่งหนึ่ง ฉันอ่านกลอนละครชีวิต
เค้าโครงเรื่องเบื้องหลังตั้งอ่านมา
ชายหนึ่งอับทวยสันแผ่นดินฝั่ง
เพื่อนรักกลายเป็นนายหนีความจริง
ต้องข่มขืนยืนอยู่เพื่อสู้โชค
มียินยอมทอดอวยสัจกันอยู่เดียว
เรื่องที่อ่าน ฉันคิดมีผิดพัน
ทั้งสุขโศกโลกสวรรค์ให้มันมี
โลกแปรผันผ่านจรมียอนหยุด
ล้มแล้วลุกรีบบุกหน้าฝ่าลำเค็ญ

เขาลิขิตถ้อยคำว่าภาษา
บอกบ่งว่าชีวิตอนิจจัง
พี่น้องหนึ่งหมายหน้าอย่าพึงหวัง
ชีวิตตั้งนกน้อยคล้อยมาเดียว
แม่นแสนโคกซิมเขาเศร้าทรวงเดียว
จนโชคเดียวเหนื่อยให้ร้ายเป็นดี
ทั่วทุกคนต้องประสุมละหนี
ทุกชีวิตอย่าหวังอยู่อย่างเย็น
โชคมนุษย์มีแนวแน่ยอมแลเห็น
ตราบยังเป็นชีวิตอยู่สู้ต่อไป
อัมพร หมิ่นสีทา ป.กศ. ๒ ค.

ฉบับได้รับการชมเชย

ถึงแม้ว่าโชคร้ายกวางกระหน่ำ
ถึงเขาเหยียเหยียบพยายามเราล้ม
จงลุกขึ้นยืนหยดกักพันสู้
จะเกรงกลัวมีวาระยอต่อเสียโย
เพราะโลกนี้มีสิ่งหนึ่งพึงยึดถือ
มีสุขโศกปนเศร้าคลุกเคล้ากัน
วันนั้นผ่านแพ้ยับอัยศ
ถ้ายอมหยุดก็คล้ายจุดชะตาตน
ทั้งสองแขนแกร่งกล้ายังสามารภ
ก็เพียงอยู่จงสู้ ตันตราบตนลม

เคราะห์จะซ้ำร้ายบรมทับถม
จะโศกตรมว่าร้องหมองทำไม
ก็เพียงอยู่ความหวังยังสดใส
รวมพลังใจให้กล้าเพื่อฝ่าฟัน
ชีวิตคือการต่อสู้คู่แข่งขัน
ล้วนแปรผันแปลกเปลี่ยนหมุนเวียนวน
อย่าระทอถอยท้อไม่ก่อผล
เกิดเป็นคนต้องสู้ ใ้ให้โลกชม
จงฟันฝ่าฝ่าฝืนสิ่งขึ้นชม
สู้ให้ลมที่กำเนิดเกิดเป็นคน

อุบลวรรณ อรุณศรี ป.กศ. ๒ ก.

การประเมินผลการมีส่วนร่วมในการประชุม

นักเรียนมีโอกาสเข้าประชุมปรึกษาหารือกับหมู่คณะ หรืออภิปรายกับหมู่คณะอยู่เสมอ เพราะวิทยาลัยได้มุ่งฝึกประชาธิปไตยในโรงเรียน สถานักเรียน ชุมนุมต่างๆ มีการประชุมเมื่อจะจัดกิจกรรม ในห้องเรียนก็มีการอภิปรายโต้เถียงอย่างอิสระเสรี โดยมีอาจารย์เป็นพี่เลี้ยง การที่นักเรียนมีส่วนร่วมดังกล่าวนี้ เรียกว่านักเรียนมีบทบาท ในกระบวนการหมู่พวก (Group Process) ซึ่งถือว่ามีค่าสำคัญยิ่งต่อการศึกษา การประชุมหรืออภิปรายกับหมู่คณะ เพื่อร่วมแรงร่วมใจกันคิด เพื่อวางโครงการ หรือเพื่อปฏิบัติงานที่ทุกคนเป็นเจ้าของนี้ เป็นเรื่อง ที่นักเรียนจะต้องประสบทั้งในปัจจุบันและเมื่อสำเร็จออกไปเป็นครูแล้ว เพราะตามปกติครูในโรงเรียนจะต้องมีการประชุมปรึกษาหารือกันอยู่เสมอ

เพื่อเป็นแนวทางให้นักเรียนแสดงบทบาทในการประชุมปรึกษาหารืออย่างเหมาะสม จึงขอเสนอแบบการประเมินผลความเจริญเติบโตในกระบวนการหมู่พวกเป็นรายบุคคล ซึ่งอาจารย์ คร. สาย ภาณุรัตน์ ได้กล่าวไว้ในกรอบรมสัมมนาอาจารย์แนะแนวของสถานศึกษาฝึกหัดครู เมื่อเดือนพฤษภาคม ๒๕๐๘ มาลงไว้ เพื่อนักเรียนจะได้ประเมินผลตนเอง ในการประชุม หรืออภิปรายกับหมู่คณะทั้งที่เคยผ่านมาและในครั้งต่อไปด้วย ถ้าตนมีข้อบกพร่องอย่างไร ก็จะได้ปรับปรุงแก้ไขต่อไป

ให้เขียนวงกลมล้อมรอบตัวเลขในเครื่องมือวัดผล (Rating Scale) ข้างล่างนี้ สิ่งที่ต้องการวัดแต่ละอย่างตามหัวข้อข้างล่างนี้ ได้วางเรียงไว้เป็นคู่ๆ คู่หนึ่งๆ นั้นได้เริ่มจากสิ่งที่ต้องการปรับปรุงตัวเป็นอย่างมาก คือเลข ๑ แล้วสูงขึ้นเป็นลำดับจนถึง เลขสูงสุด คือเลข ๕ ซึ่งหมายความว่าเติบโตสมบูรณ์และไม่ต้องแก้ไขปรับปรุงต่อไปอีกเลข ๓ หมายความว่าอยู่กึ่งกลาง

๑. การปฏิบัติตนในหมู่คณะ

ผูกขาดเวลาพูดคนเดียวเสียเกือบหมด	๑	๒	๓	๔	๕	พูดพอสมควรสมเหตุสมผล
พูดตลอดเวลาผู้อื่นพูดยังไม่จบ	๑	๒	๓	๔	๕	รักษามารยาทในการพูด
พูดเพื่อเจ้อ โวหารยืดยาว	๑	๒	๓	๔	๕	พูดรวบรัดและได้ความเต็ม

อภิปรายออกนอกเรื่องนอกกลุ่มทิศทาง ๑ ๒ ๓ ๔ ๕

ถ่วงความเจริญก้าวหน้าของหมู่พวก ๑ ๒ ๓ ๔ ๕

เกียจงานบิตพรวทที่จะรับอาสา ๑ ๒ ๓ ๔ ๕

อ่อนภาษาพูด พูดไม่ได้เนื้อถ้อย ๑ ๒ ๓ ๔ ๕

กระทงความ

ใช้ถ้อยคำวากาก้าวร้าว (ยวน) ๑ ๒ ๓ ๔ ๕

ใช้ถ้อยคำขู่ ข่มขี มีอำนาจ ๑ ๒ ๓ ๔ ๕

ตื่นสนามบ้า ๆ เป้อ ๆ ๑ ๒ ๓ ๔ ๕

เนือย ๆ พังแต่ไม่สนใจ ๑ ๒ ๓ ๔ ๕

หลีกเลียง ปลีกตัว ถอยฉากจาก ๑ ๒ ๓ ๔ ๕

หมู่พวก

ไม่สนใจสารทานและความคิดอ่าน ๑ ๒ ๓ ๔ ๕

ของผู้อื่น

หาทางเอาเด่นแต่ตัวคนเดียว ๑ ๒ ๓ ๔ ๕

มีแต่ติ ติให้วินาศ ๑ ๒ ๓ ๔ ๕

ไม่รักษาเวลา ๑ ๒ ๓ ๔ ๕

อภิปรายอยู่แต่ในประเด็น ภายใน ๑ ๒ ๓ ๔ ๕

ขอบเขตของวงเรื่อง

ยังความเจริญก้าวหน้าให้แก่หมู่พวก ๑ ๒ ๓ ๔ ๕

ร่วมงานอาสาสมัครด้วยความเต็มใจ ๑ ๒ ๓ ๔ ๕

พูดชัดถ้อยชัดคำและได้ความแจ่มแจ้ง ๑ ๒ ๓ ๔ ๕

ใช้ถ้อยคำวาจาของสุภาพชน ๑ ๒ ๓ ๔ ๕

ใช้ถ้อยคำที่สร้างบรรยากาศแห่ง ๑ ๒ ๓ ๔ ๕

ความเป็นกันเอง

เยือกเย็น สุขุม มีมารยาท ๑ ๒ ๓ ๔ ๕

กระปรี้กระเปร่าฟัง ด้วยความสนใจ ๑ ๒ ๓ ๔ ๕

เข้มขันระรื่นใจเมื่อได้อยู่กับหมู่พวก ๑ ๒ ๓ ๔ ๕

พหูสูต ไครรับฟังและรับพิจารณา ๑ ๒ ๓ ๔ ๕

ความคิดเห็นของผู้อื่นอยู่เสมอ ๑ ๒ ๓ ๔ ๕

มีอุดมคติ ขอเด่นด้วยกันทั้งหมู่พวก ๑ ๒ ๓ ๔ ๕

เป็นนักวิเคราะห์ ถ้าดีก็เพื่อก่อและ ๑ ๒ ๓ ๔ ๕

แนะทางแก้ไขให้ด้วย

รักษาเวลา ๑ ๒ ๓ ๔ ๕

๒. การบำเพ็ญสารทานอันเป็นความรู้แก่หมู่พวก

หลักกลอนแคลนไม่ยึดมั่นอยู่ในวงเรื่อง ๑ ๒ ๓ ๔ ๕

ใจแคบ มีอิจฉา วิชยา ๑ ๒ ๓ ๔ ๕

ขาดการเชื่อถือความสามารถของตนเอง ๑ ๒ ๓ ๔ ๕

เฉย ๆ ไม่รู้สึกห่วงใยในหมู่พวก ๑ ๒ ๓ ๔ ๕

ยึดหลักแน่น มั่นคงอยู่ในวงเรื่อง ๑ ๒ ๓ ๔ ๕

ใจกว้าง มีพรหมวิหาร ๑ ๒ ๓ ๔ ๕

เชื่อมั่นในความสามารถของตนเอง ๑ ๒ ๓ ๔ ๕

กระตือรือร้น เป็นห่วงใย ใจจด ๑ ๒ ๓ ๔ ๕

จอต่หมู่พวก

อย่าเพิ่งลาออกจากคน

ท่านมีสิทธิที่จะลาออกจากฐานะและตำแหน่งต่าง ๆ ได้ เช่นท่านไม่อยากเป็นนักเรียน ท่านก็ขอลาออกจากโรงเรียนได้ ท่านก็หมดสภาพเป็นนักเรียน ท่านอยากลาออกจากการเป็นราษฎร ประชาชนคนไทย ท่านก็ไปอยู่เสียต่างประเทศ ท่านก็ขอบอกศาลาเล็กเป็นราษฎรไทยได้ ท่านอยากลาออกจากการเป็นลูกของคุณพ่อคุณแม่ของท่านท่านย่อมทำได้ แต่ท่านไม่ควรบอกเล็ก และกับบอกเล็กไม่ได้แน่ คือ “ความเป็นคน”

ข้าพเจ้าอยากชวนให้ท่านคิดว่า คนนี่คืออะไร ข้าพเจ้าไม่ทราบว่ามันคืออะไรต่อหน้าอะไร เขาให้ความหมายของคนไว้อย่างไร ข้าพเจ้าไม่อยากจะยกมา เพราะส่วนมากเราเขียนเข้าข้างตัวเองทั้งนั้น ไม่รู้ว่าเจ้าสัตว์ทั้งหลายมันเรียกเราว่าอะไร ข้าพเจ้าขอตีความหมายของข้าพเจ้าเองว่า “คนคือ การปน ๆ กันแล้วยุ่ง ๆ แยกยา วุ่นวาย” ถ้าปนกันอย่างเรียบร้อยมีระเบียบ ก็ไม่ถูกความหมายของคำว่า “คน” นัก ค่อนข้างจะไปใกล้กับคำว่า “เรียง” มากกว่า ฉะนั้นถ้าท่านเห็นด้วยกับความหมายของคำว่า “คน” ของข้าพเจ้าแล้วก็ตาม ต่อไปถ้าไม่เห็นด้วยก็เลิกอ่านเสียเถอะจะขัดใจกันเปล่า ๆ

ตักันต่อไปว่า คนนี่ยุ่งและวุ่นวายเพียงใด ตั้งแต่เกิดมา จะกินที่จะนอนที่ จะถ่ายที่ วุ่นวายไปทั้งนั้น ไม่เหมือนเจ้าอย่างอื่น คนต้องเข้าโรงเรียน ต้องอย่างนั้นอย่างนี้ ไม่เหมือนเจ้าวัวตัวใหญ่ในวิทยาลัยของเราจะทำอะไรก็ได้ไม่เห็นมีระเบียบของวิทยาลัยสักที แต่พฤติกรรมของเขา ท่านนึกดูเองก็แล้วกันว่าวุ่นวายเพียงไร แต่...ถ้าคนเป็นอย่างเขา...ยุ่ง ถ้าท่านออกไปทำงาน ท่านจะต้องพบกับ “ความยุ่ง” คนนั้นอีก ฉะนั้นคนนั้นคนนั้นท่านโน้น บางคนเห็นคนอื่นไม่ดีเลย ไม่มีใครดีสักคน นอกจากตนเอง ไปเป็นครูนั้นก็ทำหนักใหญ่ โกรธครูใหญ่ ครูใหญ่ไม่ดีอย่างนั้น ไม่ดีอย่างนี้ ไม่เคยคิดจะปรับตัวคล้อยตามครูใหญ่ที่มีเพียงคนเดียว กลับไปหวังจะให้ครูใหญ่ท่านมาปรับตัวเข้ากับครูนั้นชยเป็นหลายต่อหลายคน เมื่อครูใหญ่ปฏิบัติภาระงานตามระเบียบ ก็กล่าวหาว่าครูใหญ่แคว่งไม่เข้าเรื่อง ครูใหญ่เอาใจ ตามใจ บดลยประเดเลยบ้าง ก็ว่าครูใหญ่ชั่วร้าย ว่าครูใหญ่ไม่มีความสามารถอย่างนั้นอย่างนี้สารพัดอย่าง อะไรก็ได้ได้อย่างใจ บุญมาวาสนาส่ง ตัวเองเป็นครูใหญ่เข้าเองก็จะนึกถึงตัวละ เรื่องเทียบท่าคนอื่น

เหมือนคนนั่งอยู่บนอ้อมจันทร์ดูเพื่อนเล่นฟุตบอล ค่าคนโน้นคนนี้ว่าเล่นไม่ดี พอตัวเองลงไปเล่นบ้างจะพบว่าสนามมันกว้างเหลือเกิน แต่ตัวเองช่างเตะลูกไม่พ้นคนเขาเสียจริงๆ ประตูกีฬาใหญ่ทำไมจึงเตะไม่เข้า การที่ท่านไม่ค่อยจะเข้าใจครูใหญ่ พอท่านขึ้นนั่งแทนครูใหญ่แล้ว ท่านจะรู้ปัญหา ครูหลายคนก็มีปัญหาหลายอย่าง ครูคนไหนขี้เกียจสอน ครูคนไหนมาสาย ครูคนไหนเล่นการพนัน ครูคนนั้นไม่รับผิดชอบแต่ชอบแล้วท่านจะกลุ้ม ท่านจะปวดเศียรเวียนเกล้า เพราะปัญหาเหล่านี้ผู้เป็นครูใหญ่ต้องใช้ปัญญาอย่างยิ่ง อย่างเราๆ ไม่รู้จะพูดว่าอย่างไร เรื่องการติเตียนคนอื่น ขอชวนให้คิดถึงสุภาษิตที่ว่า "ความจริงเป็นสิ่งไม่ตาย" ข้าพเจ้าขอเติมอีกวรรคหนึ่งว่า "คนพูดความจริงนั้นตาย" ลองคิดว่า ถ้าท่านไม่พอใจบ้านหลังนี้ ท่านรื้อทิ้งได้ ไม่พอใจต้นไม้ต้นนี้ตัดทิ้งได้ แต่ท่านไม่พอใจคนคนนั้นท่านจะทำอย่างไร ท่านทำอะไรไม่ได้ ยิ่งก่อนท่านอย่าเพิ่งท้อใจขอให้ท่านนึกในเรื่องที่ท่านยังเกิดทีหลังคนอีกมาก ท่านยังมีคน "เกิดก่อน"

พอที่ท่านจะให้ความรักและความเคารพนับถือได้ ท่านอยู่ในโรงเรียน ท่านก็มีครูอาจารย์ มีบริการแนะแนวคอยช่วยเหลือไม่让您ต้องลาออกจากสภาพการเป็นนักเรียน เมื่อท่านเป็นครู ท่านก็ควรหากคนที่ เป็น "ผู้ใหญ่" ไว้เป็นเพื่อนคุย เพื่อนคิด เพื่อไม่让您ต้องลาออกจากสภาพการเป็นครู ขอให้เข้ากับทุกคนให้ได้ ทำตนให้เป็นที่รัก ที่เอ็นดู ที่ผู้ใหญ่อยากให้ความเมตตาช่วยเหลือ ท่านเคยเรียนวิธีการวิทยาศาสตร์ไปแล้ว ท่านต้องรู้จักใช้วิธีการแห่งปัญญานี้ ขอให้คิดว่า เพราะท่านเป็น "คน" "คนต้องคิด" คิดอย่างมีเหตุผล อย่าใช้วิธีเดาฉานวิทยาศาสตร์ ฟังหมอดู นั่งเบ้ามนต์คาถา เสกนั่นเสกนี่อยู่ ท่านต้องมีหลักของความเป็นคน มีหลักในการทำงาน ต้องเรียนรู้คน เรียนรู้งาน ต้องเรียนรู้จากคนที่เขารู้ ข้าพเจ้าอยากเสนอแนะพอเป็นแนวดังนี้

๑. เมื่อมีปัญหาเกิดขึ้นจงใช้เวลาคิด อย่าใจร้อน อย่าอายกับคำพูดที่ว่า "ผมยังไม่ทราบเรื่องนี้" "ผมขอเวลาพຽ່ນผมจะมาให้คำตอบ" ต้องเรียนให้เข้าใจปัญหา ก่อนแล้วจึงแก้

๒. ปรีกษาผู้รู้ที่จะเป็นที่พึ่งของเราได้ จะพึงใครอย่าเพิ่งทำเป็นทางการ ทำเป็นเรื่องส่วนตัวก่อน อย่าเอาอำนาจหน้าที่ไปกะเกณฑ์เขา

๓. พยายามใช้ประสบการณ์เดิมเข้าช่วยพิจารณา นึกถึงหลักวิชาที่ร่ำเรียนมาให้มีวิธีการหลาย ๆ วิธี แล้วตัดสินใจเลือกใช้วิธีที่ดีที่สุด

๔. จงอย่าตัดสินใจในสิ่งที่มีความรู้สึกว่าขัดกับใจตนเอง ท่านต้องมั่นใจในค่าแห่งความเป็นคนของท่านตามสมควรเมื่อท่านซ้กอะไร ให้นึกถึงจ้งจก โบราณว่า จ้งจกหักให้ยังไว้ก่อน ท่านเองเป็นจ้งจกเสียเองดีกว่าปล่อยให้คนอื่นมาเป็นจ้งจกให้ท่าน

๕. ก่อนตัดสินใจปัญหาใดๆ ควรคำนึงถึงผลที่จะเกิดขึ้นเสียก่อน อย่าแก้ปัญหาแบบมัดสาวะให้พันหน้า

๖. เมื่อมีปัญหา ต้องคิดถึงเบื้องซ้าย เบื้องขวา เบื้องหน้า เบื้องหลัง เบื้องล่าง เบื้องบนของปัญหานั้นเหมือนกับคำพังเพยที่ว่า "จะเดินชุนต้องดูตาม้าตาเรือ" แต่ในชีวิตการดำเนินงานครูของท่านไม่ใช่ชีวิตบนกระดานหมากรุกไม่อย่ากให้ท่านดูแต่ตาม้าตาเรือเท่านั้น อย่ากให้ดูว่าถูกตาม้าตาข้างหรือเปล่า การแก้ปัญหาบางอย่างด้วยใจของท่านที่ท่านเองก็คิดว่าท่านคิดถูก ว่าท่านปรารถนาดี แต่มันอาจจะเหวี่ยงตาม้าตาข้าง ซอคิดเสียว่าบางปัญหาให้ปัญหานั้นแก้ตัวของมันเอง เรา "คน" ยิ่งไปแก้มันจะยิ่งยุ่งยิ่งเสีย

๗. ถ้าหาวิธีแก้ไขไม่ได้ก็ปล่อยให้ตัวปัญหา หรือผู้มีปัญหา ผู้สร้างปัญหาเหล่านั้นตายไปเอง (ใครจะเอาคดีของข้าพเจ้าไปใช้ก็ได้ อันใดแหลมมาต้องตอกให้เป็น ถ้าทำให้เป็นไม่ได้ ก็ต้องเสียมให้แหลม แล้วให้ใช้ความแหลมแทงคนอื่นต่อไป แล้ว..... เป็นการขีมีมือคนอื่น)

๘. การแผ่เมตตาจิตคิดว่าผู้น่าปัญหามาสู่เราทั้งหลาย เป็นสัตว์ผู้เราควรให้ความเมตตาสงสาร และกระทำความดีทั้งปวงอย่างอย่าให้ทอดย ใให้เสมอต้นเสมอปลาย

๙. ข้อเสนอนะของข้าพเจ้าข้างบนนี้ไม่มีตำรา ไม่มีข้อมูลมาอ้างอิง แต่ข้าพเจ้าก็คิดว่า ถ้าปฏิบัติตนได้ตามนั้นนอกจากจะไม่ต้องลาออกจากความเป็นครู ก็อาจจะไม่ต้องลาออกจากความเป็นคน การลาออกจากคน ความจริงก็ง่ายมาก แต่การอยากเป็นคนนั้นยาก

ก่อนจบข้าพเจ้าขอฝากว่า เดียวนี้ท่านมีอะไรบ้าง ในการที่จะออกไปเป็นครูเขา ท่านมีอะไรบ้างที่เป็นกรเตรียมพร้อมที่จะออกไปเผชิญปัญหา ท่านมีอะไรบ้างที่เป็นเครื่องมือที่จะช่วยให้ท่านออกไปอยู่ร่วมกับคนอื่นเขาได้และที่สำคัญที่สุดก็คือ ท่านมีอะไรบ้างที่ท่านจะรับเอาไปจากวิทยาลัยเพื่อให้ท่านอยู่เป็นคน และเป็นคนชนชั้นที่มีความสุข

□ □ บุญแทน คุณนกร □ □

△ โรงเรียนในสมัยปัจจุบันมีหน้าที่มากขึ้น ครูจะยังไม่ได้อำนาจหน้าที่ครูของตนเป็นให้สมบูรณ์ ถ้าครูจะเพียงแต่ให้นักเรียนอ่านให้นักเรียนท่อง ให้นักเรียนจด แล้วครูก็กัหมัดหน้าที่ คอยเซ็นชื่อรับเงินเดือน แล้วก็คอกย...คอกย ว่า ถ้าโชคมาวาสนาส่ง บินกสองชั้น ความชั่วไม่มีความดีไม่ปรากฏก็เอาไปหนึ่ง

๔๘ ๕๘ ชีวิตนึมความทุกข์

ฉบับขนะการประกวดโคลงสี่สุภาพ ของบริการแนะแนว ระดับ ป.กศ. สูง			
ไตไตในโลกล้วน	อนิจจัง	ฉบับได้รับการชมเชย	อินทวิเชียรฉันท
หาสิ่งใดจริง	บ่ได้	ควาไตปะปัญหา	ททยากก็ท้อแท้
ยามโคกอย่าทอดหวัง	ชีพปล่อย	โคกเศร้าบ่คิดแก้	มนะแพ้เพราะถ่อมตน
จิตมันขันติไว้	อย่าให้ใครหยัน	เฝ้าแต่จะหลีกหลบ	มิประสบกะผู้คน
ปัญหาเกิดทัวหน้า	มวลงน	เชื่อหรือจะหลีกพ้น	จรพลินเจริญใจ
สบสิ่งสุขทุกข์ทน	หมั่นใหม่	ภาคพื้นพนารัญ	ทฤทรรษ์สุขอย่างไร
หลีกหลบอยู่เสียน	ในบ้ำ	ต้องปราศจากไกล	พิศโตมิวันรมย์
ก็อย่าหวังหนีได้	ไม่พ้นดอกสหาย	คิดสูติเลอเลิศ	สุดประเสริฐอย่าชื่นชม
ทุกข์วิตยอมคล้าย	คลึงกัน	อย่าปล่อยหทัยตรม	ก็ลุ่มวิโยคครวญ
ตามแต่เหตุแปรผัน	ใหญ่น้อย	กว่าชีพจะย่อยยับ	มตดับบ่คืนทวน
ควาบไตยังมีวัน	มีตสว่าง อยู่มา	ต้องสบทุกข์มารวน	มนะบ่วันทุกชนไป
ทุกข์ไม่อาจคลาดคล้าย	เคลื่อนแคล้วจากจว		

ของราตรี กรรพฤทธิ ป.กศ. สูง ๒ ก.

หลักใหญ่ ๖ ประการของการดำเนินงานแนะแนว

๑. โรงเรียนแต่ละแห่งควรสร้างแผนงานแนะแนวของตนเอง
๒. ครูทุกคนควรร่วมมือทำงานแนะแนว ให้ครูเข้าใจความมุ่งหมาย วัตถุประสงค์ ของแผนงานแนะแนวว่ามีความสำคัญแก่อนาคตของเด็ก ถ้าครูยังไม่เห็นความสำคัญ ครูก็ยังไม่คิดว่าเป็นการเพิ่มงานและมีปฏิกริยาแก่งานแนะแนวอยู่ เมื่อครูไม่เห็นด้วย ไม่นิยมงานแนะแนว ก็ย่อมเป็นอุปสรรคสำคัญยิ่ง
๓. ผู้แนะแนวทำหน้าที่ให้บุคคลซึ่งเกี่ยวข้องกับโรงเรียนเข้าใจวัตถุประสงค์ และ วิธิตำเนินงานของแผนงานแนะแนว
๔. งานแนะแนวเกี่ยวข้องกับการเปลี่ยนทัศนคติของบุคคลอย่างมาก ทัศนคติที่ เกี่ยวข้องกับงานแนะแนว มี ๒ ประเภท คือ

ก. ทักษะคติต่องานแนะแนวและการศึกษา

ข. ทักษะคติต่อบุคคล

ผู้แนะแนวอาจแก้ไขทัศนคติของเพื่อนครูด้วยการสร้างความสัมพันธ์อันดีพยายามทำงานด้วยความจริงใจ หาทางให้ครูทุกคนยอมรับนับถือเด็กแต่ละคนว่าเป็นบุคคล ครูที่ไม่ยอมรับนับถือนักเรียนว่าเป็นบุคคล ย่อมไม่สนับสนุนแผนงานที่จะช่วยให้นักเรียนงอกงาม

๕. ความสัมพันธ์ระหว่างผู้ทำงานแนะแนวกับบุคคลที่เขาติดต่อกับ เป็นรากฐานแห่งความสำเร็จของงาน ผู้แนะแนวต้องนับถือความคิดเห็นของผู้อื่น มีความเข้าใจผู้อื่น เหมือนดังที่เขาหวังว่าผู้อื่นควรจะเข้าใจเขาและนับถือเขา
๖. แผนงานแนะแนวจะค่อย ๆ เติบโตขึ้นทีละเล็กทีละน้อย

△ งานแนะแนวต้องคำนึงถึง

๑. ความแตกต่างระหว่างบุคคล
๒. การส่งเสริมความสามารถที่ยังแฝงอยู่ของแต่ละบุคคลให้มีโอกาสพัฒนาสุดยอด
๓. การที่จะช่วยให้แต่ละบุคคลได้เกิดความเข้าใจในตนเอง มีความสุขในชีวิตของตน สามารถเผชิญกับปัญหาและความเปลี่ยนแปลงในชีวิตได้

ดร. อารี สันทรวี

บริการแนะแนวแนะมารยาทในสังคม

การแนะมารยาทประจำวันทางเสียงตามสายของวิทยาลัย และการปิดข้อความแนะมารยาทไว้ที่ป้ายสนเทศของบริการแนะแนวเพื่อเตือนใจให้นักเรียนประพฤติปฏิบัติตนนั้นมีติดต่อกันมาตั้งแต่ต้นปีการศึกษาแล้ว การเป็นผู้มีมารยาทและมีวัฒนธรรมนี้สำคัญยิ่ง สำหรับชีวิตในสังคม เป็นองค์ประกอบที่สำคัญอันหนึ่งที่จะส่งเสริมให้ชีวิตส่วนตัวและชีวิตการทำงานเจริญก้าวหน้า เมื่อได้อ่านได้ฟังแล้ว นักเรียนควรรนำไปปฏิบัติจริง ไม่ควรถือว่าเป็นเรื่องเล็กๆ น้อยๆ ไม่มี ความสลักสำคัญอะไร

ต่อไปนี้เป็นคำแนะนำเกี่ยวกับมารยาทที่ออกเสียงตามสาย และปิดประกาศที่ป้ายสนเทศของบริการแนะแนวในภาคกลาง

๑. เมื่อเราจะไปติดต่อใคร ๆ ที่เขาทำงานอยู่ภายในเคาน์เตอร์ ไม่ว่าจะเป็นส่วนตัวหรือราชการก็ตาม จงอย่าเข้าไปพบเขาภายในเคาน์เตอร์เป็นอันขาด ต้องคอยติดต่ออยู่ข้างนอก เว้นแต่ว่าเขาจะเชิญเราเข้าไปข้างใน

๒. เมื่อเราจะไปติดต่อใคร ๆ ภายในห้องทำงานที่มีบังตา หรือที่ประตูปิดอยู่ไม่ว่าจะเป็นเรื่องส่วนตัวหรือราชการ อย่าได้เปิดบังตาหรือประตูเข้าไปทันที ต้องเคาะบังตาหรือประตูเสียก่อน เมื่อได้ยินเสียงเชิญเชิญ จึงควรเข้าไป

๓. เวลานั่งเก้าอี้สนทนากับผู้ใหญ่ ควรนั่งตัวตรง มีทั้งสองประสานกันอยู่บนตัก และนั่งด้วยอาการสงบสงัด อย่าหลุกหลิก ลูกลุดลูกน

๔. เวลาเราพบปะเพื่อนฝูงต่อหน้าที่ประชุมชน ไม่ว่าจะเราจะคุ้นเคยกันมากสักปานใด อย่าแสดงความเป็นกันเองด้วยการตบไหล่ ตบหัว ตบหลัง หรือพูดจาหยอกล้อด้วยถ้อยคำที่ไม่สุภาพ เพราะจะทำให้คนอื่นเห็นว่าเราเป็นคนไม่เรียบร้อย

๕. เวลาเราเห็นสิ่งของเครื่องใช้ของใครสวຍ แม้เราจะชอบก็อย่าถามราคาจากเขาว่าของนั้น ๆ เขาซื้อมาด้วยราคาเท่าไร ซื้อมาจากไหน นอกจากจะเป็นเพื่อนฝูงกันจริงๆ

๖. เมื่อเราขับขีจักรยานสวนกับอาจารย์หรือผู้ใหญ่ผู้ใด ควรหยุดรถแล้วลงยืนแสดงความเคารพเสียก่อน เมื่ออาจารย์หรือผู้ใหญ่เดินผ่านไปแล้วก็รีบขับขีต่อไป

๗. เมื่อเราจะไปติดต่อธุรกิจการงานกับบุคคลใด ไม่ว่าจะป็นราชการหรือธุรกิจ

ส่วนตัวก็ตาม ถ้าผู้จะไปติดต่อจะเป็นผู้ที่มีอาวุโสกว่า เราต้องแสดงความระโดยการไหว้ก่อน ถ้าเป็นผู้ที่เท่ากันหรืออาวุโสน้อยกว่าเราก็ต้องโค้งเสียก่อนแล้วจึงพูดจาเรื่องธุรกิจการงาน

เมื่อจะกลับยกกล่าวคำขอบคุณและแสดงความระเช่นเดียวกัน การกระทำเช่นนี้ นอกจากจะแสดงถึงมารยาทอันดีแล้ว ยังจะช่วยให้การติดต่อธุรกิจการงานได้ผลดีอีกด้วย

ถ้านำเอาการกระทำดังกล่าวมาใช้ในการเข้าพบครู อาจารย์ ก็จะเป็นการกระทำที่ดี

๘. ถ้าเรานั่งเก้าอี้สนทนาหรือติดต่อธุรกิจการงานกับผู้อื่นผู้ใดอยู่ ซึ่งก่อนที่เราจะนั่งนั้น เก้าอี้ตัวนั้นเก็บไว้อย่างเรียบร้อย เมื่อก่อนจะกลับเราต้องเก็บเก้าอี้เข้าไว้ที่เดิมด้วย

ในฐานะเป็นนักเรียน ขณะที่เราเรียนอยู่ในห้องเรียนหรือในห้องประชุมก็ตามเก้าอี้ อาจจะถูกเคลื่อนย้ายจากที่เดิมไปก็ได้ เมื่อหมดเวลาเรียนแล้ว ก่อนที่จะออกจากห้องเรียนหรือห้องประชุม ควรจะได้เก็บเก้าอี้ให้เขาคือเป็นระเบียบเรียบร้อยด้วย

๙. คนที่มารยาทดีนั้น นอกจากจะต้องเป็นผู้รู้จักสมบัติผู้ดีและได้รับการอบรมมาดีแล้ว ยังจะต้องเป็นคนสงบเสงี่ยม มีท่าทางธรรมดา อาย่าฝัน อาย่าทำขื่น อาย่าเป็นคนไว้ทำ อาย่าเป็นคนอวดรู้ อวดฉลาดหรืออวดมั่งอวดมี และต้องไม่เป็นคนถือตัว ไม่ลืมตนเวลาเข้าที่ประชุมหรืออยู่ในกลุ่มคนหมู่มาก ต้องอายเป็นคนซกถ้ว ซด้น หรือที่เราเรียกว่าประหม่า

๑๐. เวลาใครมาหาเราที่บ้าน สิ่งที่เราจะลืมไม่ได้ คือ การเชิญให้เขานั่งและการทานาตมมาตอนรับ อาจจะมีบุหรื นานา เครื่องตมอื่น ๆ หรือไม่มีก็ได้แล้วแต่สถานการณ

เมื่อเวลาเขาลากลับ ก็อย่าลืมการเดินไปส่ง ถ้าเป็นผู้มีอาวุโสพอ ๆ กันหรือน้อยกว่า เราอาจเดินไปส่งแค่บันไดบ้านก็ได้ แต่ถ้าเป็นผู้มีอาวุโสมากกว่า เราควรเดินไปส่งถึงรั้วบ้าน เพื่อเป็นการแสดงความเคารพด้วย

๑๑. เมื่อเราไปบ้านคนอื่น อย่าพูดหรือบ่นว่า บ้านเขาไม่ดีไม่ว่าในแง่ใดก็ตาม เช่นอากาศร้อนมาก บ้านรกมาก เสียงดังหนวกหูมาก สุนัขของเขาชอบตะกยตะกายรบกวนเรา มาก เป็นต้น ถึงเราไม่ชอบก็ต้องทนเอา และต้องทำเป็นชอบ ถือเสียว่าเป็นหน้าที่ของเราที่ต้องทำเช่นนั้น

๑๒. ไม่ควรยืนค้ำกันขวางประตูหรือทางเดินของผู้อื่น ถ้าจะหยุดคุยกันระหว่างทางเดิน ต้องเฉียงไปยืนข้างทาง

แต่ถ้ามีใครกำลังยืนค้ำขวางทางเดินเราอยู่ ก่อนที่เราจะเดินผ่านไป ต้องกล่าวคำขอโทษเสียก่อน

๑๓. ถ้าเราเดินสวนทางกับผู้ใหญ่นบนทางแคบที่เดินได้เพียงคนเดียว เช่นทางปูแผ่นกระดาน แผ่นอิฐ หรือกระเบื้อง เราต้องเลี้ยวไปยืนข้างทาง เปิดทางให้ผู้ใหญ่เดินผ่านไป แต่ถ้าผู้ใหญ่เลี้ยวลงข้างทางเดียวกัน เราก็ควรเลี้ยวลงข้างทางข้างเช่นเดียวกัน ไม่ควรถือโอกาสเดินผ่านไปเลย ทั้งนี้เพื่อแสดงความเคารพนับถือผู้ใหญ่

๑๔. ถ้าเรามีวิทยุติดตัว ไม่ควรเปิดฟังในสถานที่ต้องการความสงบ เช่นในโบสถ์ บนศาลาวัด ในโรงเรียนหรือสถานที่ราชการ แม้ว่าจะเปิดที่บ้านของเราหรือที่อื่น ก็ไม่ควรเปิดให้ดังเกินควร จะเป็นทีรบกวนของคนที่อยู่ใกล้เคียง ควรเปิดเบาๆ พอที่จะได้ยินถนัดชัดเจนเท่านั้น จะเปิดดังก็ต่อเมื่อแน่ใจว่ามีเราอยู่คนเดียวในบริเวณนั้นเท่านั้น

๑๕. ถ้ามีนัด เราควรไปให้ตรงตามนัดเสมอ โดยเฉพาะกับผู้ใหญ่หรือ ครู อาจารย์ เราต้องรักษาเวลาเพื่อเป็นการแสดงความเคารพ นอกจากจะมีเหตุจำเป็นที่สุดที่ต้องล่าช้ากว่าเวลานัด ทุกครั้งที่เราล่าช้าหรือผิดนัด ต้องขอโทษผู้ที่คอยเรากับด้วยเหตุผลที่แท้จริงเสมอ อย่าทำเป็นลืมเวลานัดหรือแต่งเหตุผลขึ้นมาอ้าง

ถ้าเป็นการสมัครงานหรือสมัครขอรับทุนใด ๆ ก็ตาม เราควรติดต่อสมัครก่อนต้นกำหนดรับสมัครพอดีควรเผื่อเวลาเขียนใบสมัครและขอเอกสารประกอบการสมัครด้วยอย่าคอยสมัครในช่วงโมงสุดท้ายหรือนาทีสุดท้ายของเวลารับสมัคร ซึ่งจะเป็นการแสดงให้เห็นถึงความไม่รับผิดชอบและความไม่สนใจของเราออกมา

๑๖. เมื่อนักเรียนหลาย ๆ คนต้องเข้าพบอาจารย์พร้อมกัน ควรยืนให้เป็นระเบียบเรียบร้อย ไม่ควรยืนล้อมหน้าล้อมหลัง และยืนขัดอาจารย์จนเกินไปอย่างที่เรียกว่า ยืนค้ำศีรษะ ในกรณีที่ต้องติดต่อกับอาจารย์เป็นรายบุคคล เช่นการสมัครเลือกวิชาเรียนควรยืนเรียงลำดับก่อนหลัง (เข้าคิว) กันให้เป็นระเบียบเรียบร้อย

๑๗. เมื่อเราไปบ้านคนอื่น เวลาจะใช้ห้องน้ำห้องส้วม ควรขออนุญาตเจ้าของบ้านเสียก่อน และจะต้องถือเป็นหน้าที่ว่าเราต้องรักษาความสะอาดให้เข้าด้วย

๑๘. ถ้าเราไปพักที่บ้านของคนอื่น เมื่อถึงเวลากินข้าวต้องอย่าให้เขาเที่ยวตามหาเราต้องรู้เวลา จะไปไหนก็ต้องกลับมาให้ทันเวลาเสมอ เขาจะกินอาหารเวลาใดเราก็ต้องกินพร้อมเขา ถึงแม้จะผิดเวลาปกติของเราก็ตาม

ถ้าหากเราจะไม่กลับมากินข้าวที่บ้านของเขา จะต้องบอกให้เขารู้ล่วงหน้าเขาจะได้ไม่ต้องคอย

๑๙. เมื่อเราไปกินอาหารที่บ้านของคนอื่น แม้ว่าอาหารจะไม่อร่อยหรือเลวอย่างไร เราก็ต้องกินได้ และแสดงให้เห็นว่าอร่อยและพอใจเราเสมอ อย่าได้ตีเป็นอันขาด

อย่ายกงานกับข้าวชั้นคม อย่าใช้ช้อนหรือส้อมเขี่ยกับข้าวในงาน ซึ่งอาจจะทำให้เขาคิดว่าเรารังเกียจอาหารของเขาก็ได้ แม้ว่าเราจะทำโดยไม่ตั้งใจก็ตาม

๒๐. ในวงอาหารอย่าพูดเรื่องเศร้า เรื่องน่ากลัว หรือเรื่องน่าเกลียดขี้เยี่ยง เช่น เรื่องรถทับเด็กตาย เรื่องผี เรื่องอิแรงลงจิกสุนัขเนา เป็นต้น เราจะต้องพูดถึงแต่เรื่องดี ๆ น่าเพลิดเพลิน สนุกสนาน นับว่าเป็นมารยาทในการรับประทานอาหารอย่างหนึ่ง

๒๑. ถ้าอาจารย์หรือผู้ใหญ่สั่งหรือขอร้องให้เราไปสอบถาม หรือค้นหาอะไรสักอย่างหนึ่ง เมื่อเราทราบผลแล้วควรไปแจ้งข่าวให้ท่านทราบ อย่าคอยให้ผู้ใหญ่หรือครูอาจารย์ตามมาถามเรา

๒๒. ที่ได้มีการเรียงคิวชื้อของ ชื้อตั่วรถ หรือเรียงคิวเพื่อกิจการอื่น เราไม่ควรฝากผู้ที่เรียงคิวอยู่แล้วชื้อหรือทำกิจการแทนเป็นอันขาด เพราะเท่ากับเป็นการวัดकिनันเอง เราจะต้องเข้าคิว คอยจนกว่าจะถึงโอกาสของเรา

๒๓. เมื่อเราสวมหมวกอยู่ เช่นอยู่ในชุดนักศึกษาวิชาทหาร เป็นต้น ถ้าจะให้พระควรถอดหมวกหมอบไว้แล้วประณมมือไหว้ อย่าใช้การวันทยาหัตถ์กับพระเป็นอันขาด

๒๔. ถ้าเราจะเข้าไปในที่ที่มีไม้กั้นอยู่ เช่นที่โรงอาหารฝ่ายเดินเรียนของเรา จงเดินเข้าไปที่ทางเข้า อย่ายกหรือขยับเขยื้อนไม้กั้นเพื่อเดินเข้าไป ไม่ว่าจะเป็นเวลาใด ๆ ก็ตาม

๒๕. ถ้าเราเป็นผู้หญิง เวลาไปพักบ้านผู้ใดหรือไปอยู่บ้านใคร ต้องอย่าดูดาบ ควรช่วยงานบ้านของเขาม้าง เช่น บัดกวาดห้อง ช่วยเลี้ยงดูเด็ก เป็นต้น

๒๖. เมื่อเราสนทนากับผู้หลักผู้ใหญ่ เราไม่ควรออกชื่อผู้ใหญ่ว่าเราสนทนาอยู่ด้วย แต่เราควรใช้ตำแหน่งหน้าที่หรือฐานะของผู้นั้นเป็นสรรพนามแทนตัวเขา เช่น ใช้คำว่า ท่านศึกษา ท่านปลัด หรือท่าน เฉย ๆ หรือคุณลุง คุณป้า คุณน้า คุณอา เป็นต้น

๒๗. ถ้าเราไปพักค้างคืนที่บ้านของบุคคลอื่น เวลาเราออกไปไหนก็ควรชื้อข้าวของติดมือมาฝากเพื่อแสดงน้ำใจอันดีงามของเรา และก่อนจะกลับก็ควรเชิญเขาไปเลี้ยงอาหารนอกบ้าน และกลับไปแล้วก็ควรส่งข่าวแสดงความขอบใจในความเอื้อเฟื้อของเขาด้วย

๒๘. ถ้ามีใครทำอะไรให้เรา หรือทำอะไรเพื่อเรา แม้ว่าจะเป็นสิ่งเล็กน้อย ๆ

ก็ตาม เราต้องกล่าวคำขอบคุณทุกครั้งไป อย่ากระตาคอหายต่อการที่จะกล่าวคำขอบคุณ

๒๙. เวลาเราเข้าไปในสถานที่ที่เคารพของคนต่างชาติหรือต่างศาสนา เราต้องให้ความเคารพต่อสิ่งนั้น ๆ หรือสถานที่นั้น ๆ อย่างที่คนในศาสนานั้น ๆ เขากระทำกัน

๓๐. อย่าถามถึงเรื่องส่วนตัวหรือเรื่องภายในครอบครัวกับคนที่เพิ่งรู้จักกันใหม่ ๆ เช่น เรื่องอายุ รายได้ ชื่อพี่น้องของเขา เป็นต้น

๓๑. ถ้าท่านกำลังสูบบุหรี่อยู่ (ไม่ใช่ในขณะที่เป็นนักเรียน) เมื่อจะคุยกับผู้อื่น ต้องหยุดสูบบุหรี่ก่อน ยิ่งถ้าเป็นผู้มีอาวุโสมาก ๆ ควรดับบุหรี่ทิ้งไปเลย ไม่ต้องเสียดายบุหรี่ อย่าได้สูบบุหรี่ระหว่างการสนทนาเป็นอันขาด

๓๒. เวลาเรากินอาหารหรือกาแฟหรือเครื่องดื่มใด ๆ ที่มีลักษณะคล้ายคลึงกัน ต้องอย่าซัดช้อนคาไว้ในถ้วย กล่าวคือ เมื่อเรากินน้ำตาลได้ถ้วยและคนเสร็จแล้ว เราต้องเอาช้อนออกมาวางไว้ที่จานรองถ้วยเสมอ จะทิ้งไว้ในถ้วยไม่ได้ และต้องอย่าใช้ช้อนตักน้ำหรือกาแฟกินเป็นอันขาด

๓๓. ในวงสนทนาต้องระวังอย่าพูดเรื่องส่วนตัวของเรามากนัก พยายามสนทนาเกี่ยวกับเรื่องของเขาหรือเรื่องที่เขาพูดถึง แต่ไม่ได้หมายความว่าซักถามเรื่องส่วนตัวของเขามากเกินไป

๓๔. เวลาเราเดินไปไหนกับเพื่อนกลางถนน หากมีอีกคนหนึ่งหรือกลุ่มหนึ่งซึ่งเราไม่รู้จักมาหยุดทักทายกับเพื่อนของเราเข้า เราจะต้องเดินเลยไปและหยุดคอยเขาในระยะห่างพอสมควร ปล่อยให้เพื่อนของเราคุยกับคนที่เขารู้จัก เราต้องอย่าหยุดฟังเขาคุยในที่นั้นเป็นอันขาด เพราะจะเป็นการเสียมารยาท เขาอาจมีเรื่องคุยกันเป็นส่วนตัวก็ได้ เว้นแต่เขาจะบอกให้เรายืนอยู่ด้วย ซึ่งปกติแล้วเพื่อนของเรามักจะแนะนำให้เรารู้จักกับเพื่อนของเขาเสมอ

๓๕. ในวงสนทนาหรือในที่ประชุม ถ้าคนอื่นยังพูดไม่จบ เราไม่ควรพูดแทรกหรือพูดขัดจังหวะ ต้องคอยให้เขาพูดจบเสียก่อน

๓๖. ในที่สังคมนัก ๆ อาจมีคนมาทักทายเราว่าจำเขาได้ไหม เราจะต้องตอบทันทีว่าจำได้ แม้เราจะจำเขาไม่ได้ก็ตาม เพราะการบอกที่เราจำเขาไม่ได้นั้นจะทำให้เขาเกิดเขิน และเราต้องพยายามหาเรื่องหรือคำกลาง ๆ มาพูดกับเขา เช่น สบายดีหรือ วันนี้อากาศร้อนเดี๋ยวนี้อยู่ที่ไหน เป็นต้น แล้วเราก็พยายามฟื้นความทรงจำว่าเขาผู้นั้นเป็นใคร ชื่ออะไร เราเคยรู้จักเขาหรือเคยพบเขาที่ไหน เมื่อผู้นั้นได้ลาจากเราไปแล้ว เราจะถามคนอื่นที่เขารู้จักก็ได้

๓๗. การก้มศีรษะคำนับนั้น เป็นการแสดงความเคารพและคารวะสำหรับผู้ชาย มักจะทำกันในงานพิธีทางราชการหรือในเวลาราชการเท่านั้น และผู้ที่ได้รับคำนับก็ต้องคำนับตอบ ในลักษณะเช่นเดียวกัน

๓๘. การไหว้เป็นการแสดงความเคารพและคารวะสำหรับผู้หญิงและผู้ชาย การยกมือไหว้เป็นการแสดงความเคารพอย่างธรรมดาเมื่อพบปะกัน ในทางมารยาทนั้น เมื่อใครไหว้เรา เราก็ต้องไหว้ตอบทุกครั้งไปโดยไม่ต้องคำนึงว่าเราจะมีฐานะหรือมีศักดิ์สูงกว่าเขาสักแค่ไหน

๓๙. การกราบเป็นการแสดงความเคารพอย่างสูงสุดอีกอย่างหนึ่ง ซึ่งใช้สำหรับผู้น้อยทำกับผู้ใหญ่ เช่น ลูกต้องกราบพ่อแม่ ปู่ ย่า ตา ยาย ฯลฯ คือญาติชั้นผู้ใหญ่ หรือถ้าเราเคารพใครที่ศักดิ์สูงเยี่ยงญาติผู้ใหญ่แล้ว เราก็ควรใช้วิธีการเช่นเดียวกัน

การกราบคนนั้น ต้องกราบประณมมือ คือกระพุ่มมือกราบ ไม่ใช่แบมือกราบอย่างกราบพระ และการกราบคนนั้นกราบเพียงครั้งเดียว

๔๐. เมื่อเรานั่งอยู่ ถ้ามีผู้ใหญ่หรือผู้ที่มีฐานะหรือมีศักดิ์สูงกว่าเรามาทักทายเรา เราจะต้องยืนชนพุด ยานางเกศพุดเป็นอันขาด ถ้าจะต้องพุดกันนาน ๆ ก็ควรเชิญให้ผู้ใหญ่ที่มาทักทายเรานั่งเสียก่อน ต่อเมื่อท่านนั่งแล้วเราจึงจะนั่งได้ ถ้าท่านไม่นั่ง เราก็ต้องยืนพุดกับท่านตลอดเวลาที่พุดกัน

๔๑. เมื่อเราไปกับเพื่อน ถ้ามีคนหนึ่งโค้งศีรษะทำความเคารพเพื่อนของเรา แต่เพื่อนของเราไม่เห็น เราจะต้องโค้งศีรษะรับแทนเพื่อไม่ให้เขาเก้อ พร้อมกับนั้น เราต้องบอกเพื่อนของเราให้รู้ เพื่อเขาจะได้ทำความเคารพตอบ

๔๒. ถ้าเราไปไหนกับผู้หญิงหรือกับผู้ที่มีฐานะต่ำกว่าเรา เราควรออกค่าใช้จ่ายต่าง ๆ ที่เราได้กระทำร่วมกัน เช่น ค่าอาหาร ค่ารถ ค่าคูนั่ง ฯลฯ เหล่านี้เป็นต้น

๔๓. ถ้าเราเชิญใครไปกินเลี้ยงหรือคูนั่ง หรือไปในงานรื่นเริงใด ๆ ก็ตาม เราจะต้องเป็นผู้ออกค่าใช้จ่ายต่าง ๆ ในงานนั้น โดยไม่ต้องคำนึงว่าผู้ที่เราเชิญนั้นจะเป็นใครและมีฐานะอย่างไร เพราะเมื่อเราเชิญใครก็เท่ากับเราเป็นเจ้าของภาพ และเขาเป็นแขกของเรา

๔๔. ไม่ควรลุกออกจากที่ไประหว่างการฟังคำบรรยาย ปาฐกถา หรืออภิปราย เว้นแต่มีเหตุจำเป็นจริง ๆ ก่อนจะออกไปก็ควรโค้งคำนับหรือไหว้เพื่อแสดงความเคารพต่อผู้บรรยาย องค์ปาฐก หรือคณะอภิปรายก่อน

๔๕. ในที่สังคมหรือในประชุมชน ผู้หญิงไม่ควรนั่งไขว่ห้างเลยเป็นอันขาด เพราะคนไทยถือว่าเป็นมารยาทที่ไม่ดีสำหรับผู้หญิง เว้นแต่จะอยู่ในบ้านหรืออยู่กับเพื่อนฝูงที่เป็นกันเอง ผู้ชายก็ไม่ควรปฏิบัติเช่นเดียวกัน เว้นไว้แต่ว่าเราจะมีอาวุโสมากกว่าคนอื่น

๔๖. เมื่ออยู่ในสังคม อย่าทำอะไรตามใจชอบ ในเมื่อการกระทำนั้น ๆ อาจรบกวนหรือกระทบกระเทือนผลได้เสียของคนอื่น เช่น ถ้าเรานั่งอยู่มากคนด้วยกัน เมื่อเราอยากจะทำหรือมีคหน้าต่าง หรือเปิด-ปิด พัดลม หรืออื่น ๆ ต้องไตร่ตรองดูก่อนว่าจะเป็นที่รำคาญหรือรังเกียจแก่คนอื่นหรือไม่ ถ้าเห็นว่าเป็นที่รังเกียจหรืออาจทำความรำคาญให้คนอื่น ก็อย่าทำ ถึงแม้ว่าเขาจะไม่รังเกียจหรือรำคาญ เพื่อจรรยาอันดีก็ควรบอกกล่าวขออนุญาตคนอื่นเสียก่อน

๔๗. อย่าทำเสียงอะละอะเวลาอยู่ในที่สังคม เพราะจะเสียมารยาท เราต้องนึกเสมอว่า สถานที่นั้นไม่ใช่บ้านของเราและเราไม่ได้อยู่ลำพังคนเดียว

๔๘. อย่าถามรายได้ เงินเดือน หรือเรื่องส่วนตัวของคนอื่น เว้นไว้แต่เขาจะบอกเรา เราก็รับฟัง ถ้าเราอยากจะทำเรื่องเหล่านี้ของเขาอาจถามได้จากคนอื่น ไม่ควรถามโดยตรงจากตัวเขา

△ ครูผู้แนะแนวเป็นเสมือนนายทหารเสนาธิการของสถานศึกษา นายทหารเสนาธิการในกองทัพ มีหน้าที่ให้คำปรึกษาทางทหาร ไม่มีอำนาจสั่งหรือบัญชาการโดยตรง ผู้แนะแนวก็เช่นกัน จะต้องเป็นผู้กระตุ้นให้ครูสนใจการแนะแนวคอยให้คำเสนอแนะ แต่ไม่มีหน้าที่สั่งให้ครูปฏิบัติงานใด ๆ

อนุทินย่อของบริการแนะแนว ภาคกลาง ปีการศึกษา ๒๕๐๘

วัน เดือน ปี	กิจกรรม	หมายเหตุ
๓ ก.ย. ๒๕๐๘	๑. เสนอแผนผังสังคมสัมพันธ์ของอาจารย์เกี่ยวกับการเลือกเพื่อนร่วมงาน ต่อท่านผู้อำนวยการ ๒. ให้คำปรึกษานักเรียน ป.กศ. บัณฑิต ๒ คน	นักเรียนเข้าพบเอง
๒ ก.ย. ๒๕๐๘	๑. รวบรวมข้อมูลจากระเบียบสะสมและจากการสัมภาษณ์บุคคลที่เกี่ยวข้อง เพื่อประมวลพฤติกรรมของนักเรียน ป.กศ. สูง บัณฑิต ๓ คนเสนอต่อท่านผู้อำนวยการ ๒. ให้คำปรึกษานักเรียน ป.กศ. สูง บัณฑิต ๓ คน	นักเรียนเข้าพบเอง
๓ ก.ย. ๒๕๐๘	ให้คำปรึกษานักเรียน ป.กศ. บัณฑิต ๓ คน และ ป.กศ. สูง บัณฑิต ๓ คน	นักเรียนเข้าพบเอง
๖ ก.ย. ๒๕๐๘	๑. ส่งเรื่อง "มารยาทในสังคม" ออกเสียงตามสายทุกวันตลอดปีศาจ ๒. บัดเรื่องต่าง ๆ ที่บ้ายสนเทศของบริการแนะแนว ก. ทำอย่างไร ใคร ๆ จึงจะชอบท่าน ข. หนทางแห่งความรุ่งโรจน์ของชีวิต ค. บริการแนะแนวแนะมารยาทในสังคม ง. ประกาศรับสมัครทุน ข.ผ.ค. จ. ตารางเวลาที่อาจารย์แนะแนวอยู่ประจำห้องบริการแนะแนว ๓. ติดต่องานเสิร์ฟอาหารกลางวันที่ร้านอาหารในศูนย์การทหารราบ ให้นักเรียนทหารรายได้พิเศษในเวลาว่างได้ ๑ ราย	
๘ ก.ย. ๒๕๐๘	ติดต่องานสอนพิเศษให้นักเรียน ป.กศ. สูง บัณฑิต ๓ คน ๑ ราย	
๙ ก.ย. ๒๕๐๘	ส่งเรื่อง "ทำอย่างไรใครจึงจะชอบท่าน" ให้แผนกโสตทัศนศึกษา ออกเสียงตามสายตามรายการที่ไว้จัดให้ ๑๕ นาที	

วัน เดือน ปี	กิจกรรม	หมายเหตุ
๑๐ ก.ย. ๒๕๐๗	ติดต่องานสอนพิเศษให้นักเรียน ป.กศ. สูง บัณฑิต ๑ ราย	
๑๓ ก.ย. ๒๕๐๗	ติดต่องานสอนพิเศษให้นักเรียน ป.กศ. บัณฑิต ๑ ราย	
๑๔ ก.ย. ๒๕๐๗	<p>๑. ให้คำปรึกษานักเรียน ป.กศ. บัณฑิต ๒ คน</p> <p>๒. เปลี่ยนเรื่องที่บ้ายสนเทศของบริการแนะแนว</p> <p>ก. เคล็ดลับที่ทำให้ชีวิตสมรสดีขึ้นวันรมย์</p> <p>ข. บริการแนะแนวแนะนำวิทยาทในสังคม</p> <p>๓. ส่งเรื่อง 'หนทางแห่งความรุ่งโรจน์ของชีวิต' ให้แผนกโสตทัศนศึกษาออกเสียงตามสายตามรายการที่จัดไว้ให้ ๑๕ นาที</p> <p>และส่งเรื่อง "มารยาทในสังคม" ออกเสียงตามสายทุกวันตลอดสัปดาห์</p>	นักเรียนเข้าพบเอง
๑๕ ก.ย. ๒๕๐๗	ติดต่องานสอนพิเศษให้นักเรียน ป.กศ. สูง บัณฑิต ๑ ราย	
๑๖ ก.ย. ๒๕๐๗	<p>๑. ส่งเรื่อง "เคล็ดลับที่ทำให้ชีวิตสมรสดีขึ้นวันรมย์" ให้แผนกโสตทัศนศึกษาออกเสียงตามสายตามรายการที่จัดไว้ให้ ๑๕ นาที</p> <p>๒. ส่งวารสารแนะแนวประจำภาคต้นให้ โรงเรียนต่างๆ เพื่อเผยแพร่</p>	
๒๐ ก.ย. ๒๕๐๗	<p>๑. ส่งเรื่อง "แนะนำวิทยาทในสังคม" ออกเสียงตามสายทุกวันตลอดสัปดาห์</p> <p>๒. ติดต่องานสอนพิเศษให้นักเรียน ป.กศ. สูง บัณฑิต ๑ ราย</p>	
๒๓ ก.ย. ๒๕๐๗	<p>เปลี่ยนเรื่องที่บ้ายสนเทศของบริการแนะแนว</p> <p>ก. เรียนอย่างไรจึงจะสำเร็จ</p> <p>ข. เรียนคณิตศาสตร์อย่างไรจึงจะได้ A</p>	

วัน เดือน ปี	กิจกรรม	หมายเหตุ
๒๒ ก.ย. ๒๕๐๗	จัดนักเรียน ป.กศ. ปีที่ ๑ หนึ่งคน ช่วยงานบ้าน เล็ก ๆ น้อย ๆ ของอาจารย์ในเวลาว่าง	
๒๓ ก.ย. ๒๕๐๗	ส่งเรื่อง "เคล็ดลับที่ทำให้ชีวิตสมรสสุขชื่นรมย์" ให้แผนกโสตทัศนศึกษาออกเสียงตามสายตามรายการต่อจากคราวที่แล้ว	
๒๗ ก.ย. ๒๕๐๗	อาจารย์บัณฑิต บุญยถิ ได้กรุณาติดต่องานสอนพิเศษ ให้นักเรียน ป.กศ. สูงปีที่ ๒ ได้ ๑ ราย	
๒๗ ก.ย. ๒๕๐๗	<p>๑. ส่งเรื่อง "แนะนำมรยาทในสังคม" ออกเสียงตามสาย ทุกวันตลอดสัปดาห์</p> <p>๒. เปลี่ยนเรื่องที่บ้ายสนเทศของบริการแนะแนว</p> <p>ก. บริการแนะแนวแนะนำมรยาทในสังคม</p> <p>ข. การทบทวน</p> <p>ค. การขนรถประจำทาง</p> <p>ง. ข้อเสนอแนะสำหรับคนที่ต้องการความล้มเหลว</p> <p>จ. ประกาศเรื่องการประกวดคำประพันธ์ของ บริการแนะแนว</p> <p>๓. ให้คำปรึกษานักเรียน ป.กศ. ปีที่ ๑ หนึ่งคน</p>	นักเรียนเข้าพบเอง
๒๘ ก.ย. ๒๕๐๗	ให้คำปรึกษานักเรียน ป.กศ. สูงปีที่ ๒ สองคน	นักเรียนเข้าพบเอง
๓๐ ก.ย. ๒๕๐๗	ให้คำปรึกษานักเรียน ป.กศ. ปีที่ ๑ สองคน และ นักเรียน ป.กศ. ปีที่ ๒ หนึ่งคน	นักเรียนเข้าพบเอง
๑ ต.ค. ๒๕๐๗	<p>๑. อบรมมรยาทและวัฒนธรรมบางประการที่พบเห็น ความบกพร่องอยู่เสมอแก่นักเรียน ป.กศ. ปีที่ ๒ ภายหลัง การสวดมนต์ในวันสิ้นสุดสัปดาห์</p> <p>๒. จัดการโต้วาทีร่วมกับหมวดวิชาภาษาไทย ในญัตติ "หญิงเป็นครูดีกว่าชาย" ระหว่าง นักเรียนวิชาหลักการแนะแนวของตน กับนักเรียนวิชาภาษาไทยเอกที่หอประชุม เวลา ๑๘.๓๐-๒๐.๐๐ น.</p>	

วัน เดือน ปี	กิจกรรม	หมายเหตุ
๔ ต.ค. ๒๕๐๘	๑. ให้คำปรึกษานักเรียน ป.กศ. ปีที่ ๒ หนึ่งคน ๒. ส่งเรื่อง "แนะนำมรยาทในสังคม" ออกเสียงตามสายประจำวัน	นักเรียนเข้าพบเอง
๕ ต.ค. ๒๕๐๘	ให้คำปรึกษานักเรียน ป.กศ. ปีที่ ๑ หนึ่งคน	นักเรียนเข้าพบเอง
๗ ต.ค. ๒๕๐๘	จัดการบรรยายเรื่อง "ความรู้เกี่ยวกับเทศบาล" โดยปลัดเทศบาลเมืองลพบุรี ที่หอประชุม เวลา ๑๕.๓๕- ๑๗.๐๐ น.	
๘ ต.ค. ๒๕๐๘	๑. ให้คำปรึกษานักเรียน ป.กศ. ปีที่ ๒ หนึ่งคน ๒. อบรมมารยาทและวัฒนธรรมบางประการที่พบเห็น ความบกพร่องอยู่เสมอแก่นักเรียน ป.กศ. ปีที่ ๑ และ ๓ ภายหลังการสดุดมนต์ในวันสิ้นสุดสัปดาห์	นักเรียนเข้าพบเอง
๑๒ ต.ค. ๒๕๐๘	๑. ส่งเรื่อง "แนะนำมรยาทในสังคม" ออกเสียงตามสาย ประจำวัน ๒. เปลี่ยนเรื่องที่ป้ายสนเทศของบวรการแนะแนว ก. บวรการแนะแนวแนะนำมรยาทในสังคม ข. การรักษากำลังใจในห้องสอบ ค. วิธีหาเพื่อนชายและทำให้เขาสนใจ ง. วิธีเรียนให้ได้ดี	
๑๓ ต.ค. ๒๕๐๘	ให้คำปรึกษานักเรียน ป.กศ. ปีที่ ๒ หนึ่งคน และนักเรียน ป.กศ. สูงปีที่ ๒ หนึ่งคน	นักเรียนเข้าพบเอง
๑๔ ต.ค. ๒๕๐๘	ให้คำปรึกษานักเรียน ป.กศ. สูงปีที่ ๑ ตามคน	นักเรียนเข้าพบเอง
๑๘ ต.ค. ๒๕๐๘	๑. ส่งเรื่อง "แนะนำมรยาทในสังคม" ออกเสียงตามสาย ประจำวัน ๒. เปลี่ยนเรื่องที่ป้ายสนเทศของบวรการแนะแนวโดยมี เรื่อง "ทำไมจึงเป็นหวัด"	
๒๐ ต.ค. ๒๕๐๘	สัมภาษณ์นักเรียน ป.กศ. ปีที่ ๑ หนึ่งราย	นิตินักเรียน

วัน เดือน ปี	กิจกรรม	หมายเหตุ
๒๒ ต.ค. ๒๕๐๘	นิมนต์พระสุตัสสโนภิกขุ วัดเสาชิงช้า มาบรรยายธรรมะเรื่อง "การบูชาคนที่ควรบูชา" ให้นักเรียนฝึกหัดครูทุกชั้นฟัง หลังจากการสวดมนต์ในวันสิ้นสุดสัปดาห์	
๒๖ ต.ค. ๒๕๐๘	ให้คำปรึกษานักเรียน ป.๓. สูงปีที่ ๒ หนึ่งคน	นักเรียนเข้าพบเอง
๒๗ ต.ค. ๒๕๐๘	๑. เปลี่ยนเรื่องที่บ้ายสนเทศของบริการแนะแนว ก. บริการแนะแนวแนะมารยาทในสังคม ข. รักษาความงามไว้ได้อย่างไร ๒. ส่งเรื่อง "แนะมารยาทในสังคม" ออกเสียงตามสายประจำวัน	
๒๘ ต.ค. ๒๕๐๘	ให้คำปรึกษานักเรียน ป.๓. บัณฑิต ๓ หนึ่งคน ป.๓. บัณฑิต ๒ หนึ่งคน และ ป.๓. สูงปีที่ ๑ หนึ่งคน	นักเรียนเข้าพบเอง
๒๙ ต.ค. ๒๕๐๘	สัมภาษณ์นักเรียน ป.๓. บัณฑิต ๒ หนึ่งคน	นิตนักเรียน
๑ พ.ย. ๒๕๐๘	๑. จัดงานพิมพ์ดีดให้นักเรียน ป.๓. บัณฑิต ๒ หนึ่งคนทำในเวลาหลังจากเลิกเรียน ๒. ประกาศผลการประกวดคำประพันธ์ และความหมายของภาพปกวารสารแนะแนว ของบริการแนะแนวทางเสียงเสียงตามสาย บ้ายสนเทศของบริการแนะแนว และ บ้ายประกาศของฝ่ายสาธิต	
๒ พ.ย. ๒๕๐๘	๑. ส่งเรื่อง "แนะมารยาทในสังคม" ออกเสียงตามสายประจำวัน ๒. เปลี่ยนเรื่องที่บ้ายสนเทศของบริการแนะแนว ก. บริการแนะแนวแนะมารยาทในสังคม ข. วิธีทำให้คนรักสองแบบ	
๓ พ.ย. ๒๕๐๘	ติดต่องานสอนพิเศษให้นักเรียน ป.๓. สูงปีที่ ๑ หนึ่งคน	

วัน เดือน ปี	กิจกรรม	หมายเหตุ
๔ พ.ย. ๒๕๐๗	ให้คำปรึกษานักเรียน ป.กศ. ปีที่ ๒ หนึ่งคน	นักเรียนเข้าพบเอง
๕ พ.ย. ๒๕๐๗	จัดการอภิปรายที่หอประชุม เวลา ๑๕.๔๕-๑๖.๓๕ น. เรื่อง "ทำอะไรจึงจะทำได้" โดยนักเรียนที่เรียนวิชาจิตวิทยาการศึกษา ๔ คน คือ น.ส. พรทิพา เพชรรัตน์ นายสมบัติ เกิดสมบุญ นายวัฒน์ อดุลย์เดช และนายปรีชา ไตรถาวร ร่วมกับอาจารย์ผู้สอน	
๗ พ.ย. ๒๕๐๗	๑. สัมภาษณ์นักเรียน ป.กศ. สูงปีที่ ๒ หนึ่งคน ๒. ส่งแบบสอบถามความคิดเห็นของนักเรียนประจำเกี่ยวกับอาหารมื้อเช้าของวิทยาลัยแก่นักเรียนประจำทุกคน	นิตนักเรียน
๘ พ.ย. ๒๕๐๗	ส่งแบบสำรวจความมั่นใจทางการศึกษาและอาชีพแก่นักเรียนชั้น มศ. ๓	
๑๐ พ.ย. ๒๕๐๗	ส่งแบบประเมินค่าบุคลิกภาพแก่นักเรียนฝึกหัดครูทุกชั้น	
๑๑ พ.ย. ๒๕๐๗	ให้คำปรึกษานักเรียน ป.กศ. ปีที่ ๑ หนึ่งคน และนักเรียน ป.กศ. สูงปีที่ ๒ คน	นักเรียนเข้าพบเอง
๑๒ พ.ย. ๒๕๐๗	๑. ส่งแบบสำรวจกิจกรรมเสริมหลักสูตรของนักเรียนแก่อาจารย์ที่ปรึกษาประจำชั้นทุกคน ๒. ส่งแบบสำรวจการช่วยงานของวิทยาลัยของนักเรียนแก่อาจารย์ทุกคน	
๑๖ พ.ย. ๒๕๐๗	อาจารย์ประยูรศรี สุขสุนานนท์ ได้กรุณาติดต่องานสอนพิเศษ ให้นักเรียน ป.กศ. สูงปีที่ ๑ ได้ ๑ ราย	

ในรั้วเทพสตรี

ท่านศิษย์เก่า และศิษย์ปัจจุบันของวิทยาลัยครูเทพสตรี คงจะได้ทราบข้อมูลเกี่ยวกับวิทยาลัยของท่านได้บ้าง

จำนวนห้องเรียนและจำนวนนักเรียน

ฝึกหัดครู	ชั้นปี	จำนวนนักเรียน	ปัจจุบัน
ป. กศ. มีที่ ๑ มี ๑๔ หมู่	๓๐๕ คน	๒๗๔ คน	
„ ๒ „ ๗ „	๒๗๓ „	๒๗๓ „	
ป. กศ. สูงมีที่ ๑ „ ๖ „	๑๑๒ „	๑๑๑ „	
„ ๒ „ ๖ „	๑๐๑ „	๑๐๑ „	
รวมระดับฝึกหัดครู ๓๓ หมู่ มีนักเรียน		๘๐๓ คน	๗๖๗ คน

โรงเรียนสาธิต

ป. ๕	มีจำนวนนักเรียน	๓๕ คน	มศ. ๑	มีจำนวนนักเรียน	๔๐ คน
ป. ๖	„	๓๕ „	„ ๒	„	๓๐ „
ป. ๗	„	๔๗ „	„ ๓	„	๓๓ „
รวมระดับสาธิต มี ๖ ห้องเรียน		จำนวนนักเรียน	๒๒๐ คน		

เกี่ยวกับครูอาจารย์

จำนวนครู

ผู้อำนวยการ	ชั้นพิเศษ	จำนวน	๑ คน
อาจารย์เอก	ชั้นเอก	„	๓ „
อาจารย์โท - ครูโท	ชั้นโท	„	๔๘ „
อาจารย์ตรี - ครูตรี	ชั้นตรี	„	๑๖ „
ครูจัตวา	ชั้นจัตวา	„	๑ „
อาจารย์วิสามัญ (ชาวต่างประเทศ)		„	๑ „

ในจำนวนอาจารย์ทั้ง ๗๐ ท่านนี้ กำลังศึกษาต่อและทำงานที่ประเทศสหรัฐอเมริกา ๒ ท่านคือ อาจารย์บุญมี เสริมทรัพย์ และอาจารย์วัลลภ สวัสดิวัลลภ ศึกษาต่อที่ประเทศอังกฤษ ๑ ท่านคือ อาจารย์สุภาพ ประโคนสิน อาจารย์ที่ช่วยราชการกรมการฝึกหัดครู ๑ ท่านคือ อาจารย์บุญชู นาถวงศ์ เรามีอาจารย์ชาวอเมริกันจากหน่วยสันติภาพ ๒ ท่าน และอาจารย์ที่มัตวีจากกรมสามัญศึกษา ๒ ท่าน

จากจำนวนอาจารย์ ๗๐ ท่าน เป็นอาจารย์ชาย ๓๓ ท่าน แต่งงานแล้ว ๒๓ ท่าน เป็นโสด ๑๐ ท่าน
 ,, หญิง ๓๗ ,, ,, ๑๗ ,, ,, ๒๓ ,,

อาจารย์ที่มีอายุมากที่สุด นับจนถึงสิ้นเดือนธันวาคม ปีนี้ ๕๓ ปี ๗ เดือน อาจารย์ที่อายุน้อยที่สุด ๒๓ ปี ๕ เดือน

อายุเฉลี่ยของอาจารย์ในวิทยาลัยทั้งหญิงและชาย ๓๔ ปี ๐ ๐/๒ เดือน

จำแนกประเภทวุฒิของคณะอาจารย์	จำนวน
วุฒิ ป.อ.	๑
กศ.บ., กศ.ม., อ.บ., กศ.ม., M.A in Ed., M.S.	๒
อ.บ., ป.ม. กศ.บ., ป.ม. กศ.บ., พ.ม.	
M.A., M.S., M.S. in Ag. Ed.	๖
วท. บ., พ.ม., วท. ม., น.บ.	๑
กศ. บ., พ.ม., กศ. ม.	๒
กศ. บ., น.บ.	๑
วท. บ. พ.ม. B.S.C.	๑
อ.บ., ป.ม. (Dip. in Teaching English)	๑
อ.บ., ค.บ.	๒
วท. บ., พ.ม.	๒
กศ.บ., พ.ม. ประกาศนียบัตรชั้นสูงวิชาเฉพาะ การแนะแนว	๑

กศ.บ., ป.ม. อนุปริญญา บรรณารักษศาสตร์	๒
กศ.บ., ป.ม. (พ.ม.)	๑๗
กศ.บ., ป.ม.ช.	๓
ค.บ., อนุปริญญาสุขาภิบาล	๑
กศ.บ.	๑๑
กศ.บ.	๑
ป.ม., พ.ม., ป.ม.ช., ป.ม.อ., อ. กศ., ป. กศ. สูง,	
ป. กศ. สูงพลศึกษา, อนุปริญญาพยาบาลและผดุงครรภ์,	
ประกาศนียบัตรบัณฑิตเทคนิค	๑๒
ป.ป. (ป.ป. อนุบาล)	๒
รวม	๗๐ คน

.....

จะมีใครสักคนหนึ่งไหม ในวิทยาลัยแห่งนี้ ที่ตั้งหน้ามาศึกษาเล่าเรียน เพื่อ
 ให้รู้ว่า จะทำอย่างไร หากมาจึงจะรับใช้ช่วยเหลือเพื่อนมนุษย์ได้มากที่สุด



การแนะนำหมู่ การประชุม อภิปราย บรรยาย
ซึ่งเราจัดทำเป็นประจำในวันศุกร์

บริการล้นเทค

การให้ข่าวสารและความรู้ที่เกี่ยวข้องกับการแนะนำ นอกจากจะมีป้ายเสนอของ
บริการแนะนำการออกเสียงตามสาย และการบรรยาย การอภิปรายแล้ว ที่ห้องบริการแนะนำ
ยังมีห้องหนังสือสำหรับให้นักเรียนอ่านด้วย แต่หนังสือยังมีน้อย นักเรียนผู้ที่ยังไม่เคยเข้าไปใน
ห้องบริการแนะนำอาจจะไม่ทราบ หนังสือที่น่าสนใจ มีดังต่อไปนี้

๑. แผนภูมิแนะนำทางประกอบอาชีพ น่าสนใจสำหรับนักเรียนระดับมัธยม
ศึกษาผู้กำลังตัดสินใจเลือกอาชีพ

๒. คำแนะนำในการสอบคัดเลือกเข้าเรียนฝึกหัดครู ป.กศ. ปีการศึกษา ๒๕๐๗
น่าสนใจสำหรับนักเรียน ชั้น มศ. ๓ ที่ต้องการเข้าเรียนในสถานศึกษาฝึกหัดครู

๓. เฉลยข้อสอบคัดเลือกเข้าวิทยาลัยวิชาการศึกษา (ประสานมิตร ปทุมวัน
บางแสน) น่าสนใจสำหรับนักเรียนฝึกหัดครูระดับ ป.กศ. ที่ตั้งใจจะเรียนต่อในสถานศึกษาดังกล่าว

๕. คู่มือแนะแนวทางการศึกษา ฉบับพิเศษ พ.ศ. ๒๕๐๗ นำสนใจสำหรับนักเรียน
ทุกระดับ

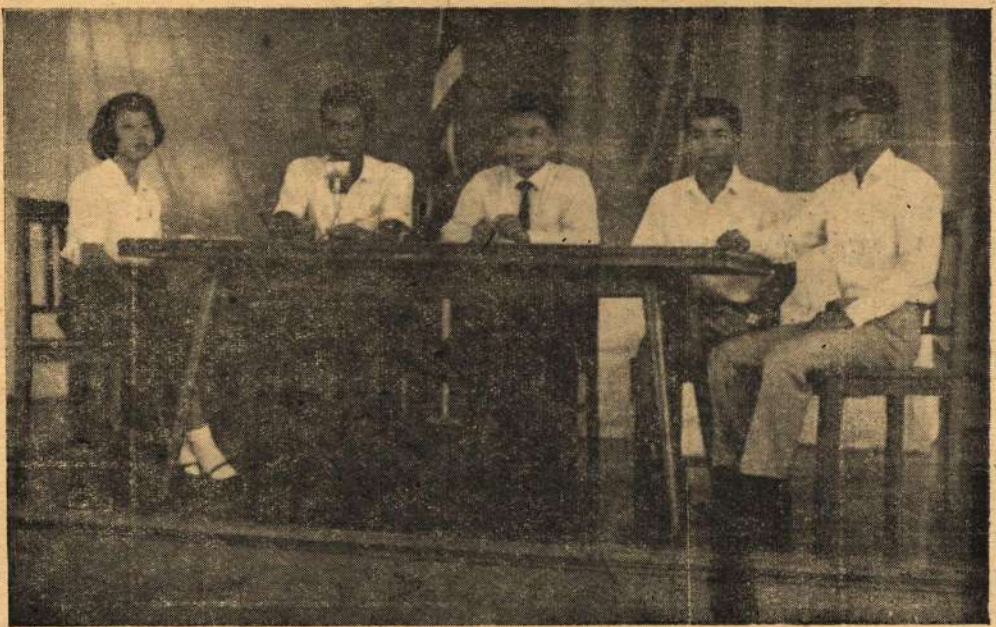
๕. คู่มือสอบเข้าวิทยาลัยวิชาการศึกษา ปี ๓ ฉบับมาตรฐานวิชาทั่วไป

๖. คู่มือสอบเข้าวิทยาลัยวิชาการศึกษา ปี ๓ ฉบับวิชา เอก - โท สองเล่มหลังนี้
นำสนใจสำหรับนักเรียนฝึกหัดครูระดับ ป.กศ. ชั้นสูง ที่ต้องการสอบเข้าเรียนต่อที่วิทยาลัย
วิชาการศึกษา ประสานมิตร

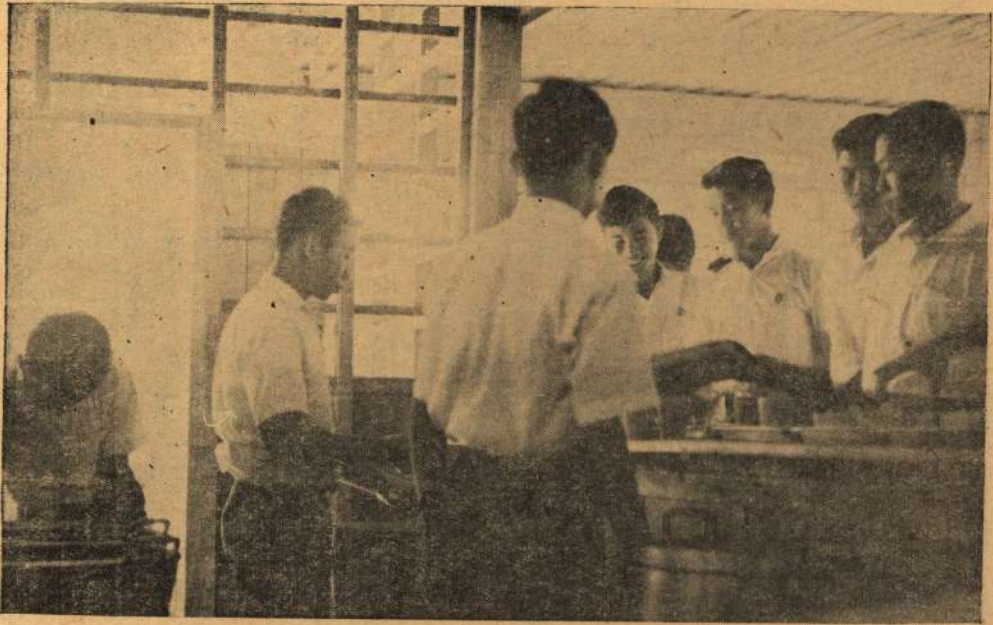
เวลาว่าง ชั่วโมงว่าง ไม่ทราบจะไปที่ไหน ขอเชิญนักเรียนไปนั่งอ่านหนังสือ
หรือนั่งพักในห้องบริการแนะแนว ที่นั่น มีโต๊ะอ่านหนังสือ และมีบรรยากาศร่มเย็น

อนึ่ง หนังสือเล่มที่ ๒ ได้รับถวายนันทนาการจาก อาจารย์จิตรา สังข์สะอาด แห่ง
กรมการฝึกหัดครู และหนังสือ เล่มที่ ๓ จากนายเกษม บุญอ่อน นิสิตปีที่ ๑ วิทยาลัยวิชาการศึกษา
ประสานมิตร ซึ่งเป็นศิษย์เก่าวิทยาลัยครูเทพสตรี บริการแนะแนวขอขอบคุณ ไว้ ณ ที่นี้ด้วย

ถ้าอาจารย์ หรือนักเรียนผู้ใดมีหนังสือที่เกี่ยวข้องกับการแนะแนว ไม่ว่าจะเป็นการ
การศึกษา การเรียนต่อ สุขภาพ สังคม การใช้เวลาว่างหรืองานอดิเรก ฯลฯ จะบริจาคให้บริการ
สนเทศของฝ่ายแนะแนวก็จะเป็นประโยชน์และมีคุณค่าต่อการแนะแนวอย่างยิ่ง



“วันอภิปรายเรื่อง” ทำอย่างไรจึงจะจำได้ดี



นักเรียนทำหน้าที่เสิร์ฟอาหารที่โรงอาหารของวิทยาลัย
เป็นงานพิเศษที่เพื่อนนักเรียนควรจะภูมิใจกับเขา

การจัดหางานพิเศษให้นักเรียน



บริการแนะแนวได้พยายามหางานพิเศษให้นักเรียนทำ เพื่อหารายได้ในเวลาว่างเป็น
การช่วยเหลือให้นักเรียนที่ขาดทุน มาตั้งแต่ปีที่แล้ว โดยได้ขอให้ทางสถานีวิทยุ จทล. ประกาศ
หางานให้ แต่ก็ปรากฏว่าตลอดปีที่แล้ว ไม่มีบุคคลภายนอกมาติดต่องานกับบริการแนะแนวเลย
มีแต่อาจารย์ในวิทยาลัย ๒ - ๓ ท่านเท่านั้นที่กรุณาให้นักเรียนฝึกหัดครูไปทำการสอนพิเศษบุตร
หลานของตน บิน บริการแนะแนวจึงได้จัดพิมพ์ใบปลิวประกาศหางาน แจกจ่ายไปตามห้างร้าน
บ้านเรือน และสถานที่ราชการเพิ่มขึ้นอีกนอกเหนือจากการประกาศทางสถานีวิทยุกระจายเสียง
ปรากฏว่า ได้มีบุคคลภายนอกติดต่อขอให้นักเรียนฝึกหัดครูไปทำการสอนพิเศษ และงานอื่นบ้าง
ในการคัดเลือกนักเรียนไปทำงานนี้ บริการแนะแนวถือหลักเกณฑ์ ดังนี้

๑. เป็นนักเรียนที่ขาดทุน

๒. เป็นนักเรียนที่ต้องการทำงานเพื่อช่วยเหลือตนเอง
๓. เป็นผู้ที่มีความสามารถและเหมาะสมที่จะทำงานนั้น ๆ
๔. การทำงานนั้น จะไม่เป็นผลกระทบกระเทือนต่อผลการเรียนและความปลอดภัยของนักเรียนผู้นั้น

บริการแนะแนวได้กำหนดราคาค่าทำงานพิเศษไว้เช่น งานสอนพิเศษ กำหนดไว้ดังนี้

นักเรียนระดับ ป.กศ. สูง ถ้าสอนนักเรียนคนเดียว กำหนดค่าสอน ต่อ ชั่วโมง ๘ บาท
 ถ้าสอนนักเรียน ๒ - ๓ คน ค่าสอน ต่อ ชั่วโมง ๑๐ บาท
 ถ้าสอนนักเรียนมากกว่า ๓ คน ค่าสอนมากขึ้นตามลำดับ

นักเรียนระดับ ป.กศ. ถ้าสอนนักเรียนคนเดียว กำหนดค่าสอน ต่อ ชั่วโมง ๖ บาท
 ถ้าสอนนักเรียน ๒ - ๓ คน ค่าสอน ต่อ ชั่วโมง ๘ บาท
 ถ้าสอนนักเรียนมากกว่า ๓ คน ค่าสอนมากขึ้นตามลำดับ

ปรากฏว่า มีนักเรียนบางคน ทำงานพิเศษทำตัวเอง ในกรณีเช่นนี้นักเรียนควรแจ้งให้บริการแนะแนวทราบด้วย เพื่อจะได้พิจารณาในเรื่องค่าแรงงานและเวลาที่ใช้ในการทำงาน ทั้งนี้ เพื่อผลประโยชน์ของนักเรียนเอง ถ้าได้รับค่าแรงงานถูกเกินไป หรือทำงานมากไปอันอาจจะเป็นอันตรายต่อสุขภาพ และผลการเรียน บริการแนะแนวก็จะได้หาทางช่วยเหลือ

งานที่บริการแนะแนวได้จัดให้นักเรียนได้ทำไปแล้ว มีดังนี้ คือ

๑. นายอนันต์ พุ่มแดง ป.กศ. สูง ๒ ข. สอนพิเศษวิชา วิทยาศาสตร์และคณิตศาสตร์นักเรียนชั้น มศ. ๒ หนึ่งคน วันจันทร์ ถึง พฤหัสบดี เวลา ๑๖.๐๐ - ๑๗.๐๐ น. และวันเสาร์ เวลา ๑๕.๐๐ - ๑๗.๓๐ น. ที่บ้านพักนายทหาร ในค่ายสมเด็จพระนารายณ์มหาราช ได้รับค่าสอนชั่วโมงละ ๘.๐๐ บาท เริ่มสอนเมื่อ ๒๔ สิงหาคม ๒๕๐๘

๒. นายวิระพล สงวนวงศ์ ป.กศ. สูงปีที่ ๓ หมู่ที่ ๔ สอนพิเศษวิชา ภาษาอังกฤษและคณิตศาสตร์ นักเรียนชั้น ป. ๔, ป. ๕ วันจันทร์ ถึง ศุกร์ เวลา ๑๗.๓๐ - ๑๘.๐๐ น. ที่ร้านนภาพรณ์ ถนนสุวงคราม ลพบุรี ได้รับค่าสอนวันละ ๑๐.๐๐ บาท เริ่มสอนเมื่อ ๒๒ สิงหาคม ๒๕๐๘

๓. นายไสว บุญมา ป.กศ. สูงปีที่ ๓ กลุ่มที่ ๑ สอนพิเศษวิชา ภาษาอังกฤษนักเรียนชั้น มศ. ๒ จำนวน ๑๐ คน วันศุกร์ เวลา ๗.๓๐ - ๘.๓๐ น. และวันเสาร์ เวลา

๓๓.๐๐ - ๓๕.๐๐ น. ที่วิทยาลัยครูเทพสตรี ได้รับค่าสอน ประมาณ ๓๐๐ บาท ต่อหนึ่งเดือน
เริ่มสอนเมื่อ ๑๑ กันยายน ๒๕๐๗

๔. นายเฉลย ยาค่ำ ป. กศ. ชั้นปีที่ ๒ ค. สอนพิเศษวิชาภาษาอังกฤษ นักเรียน
ชั้น มศ. ๓ จำนวน ๕ คน วันอาทิตย์ เวลา ๗.๓๐ - ๑๒.๐๐ น. ที่วิทยาลัยครูเทพสตรี ได้รับค่า
สอนประมาณ ๖๐.๐๐ บาท ต่อเดือน เริ่มสอนเมื่อวันที่ ๒๙ กันยายน ๒๕๐๗ และสอนพิเศษ
พูดภาษาอังกฤษ นักศึกษาผู้ใหญ่พื้นความรู้ ม. ๖ สองคน ในวันเสาร์และอาทิตย์ เวลา
๑๓.๐๐ - ๑๕.๐๐ น. ที่บ้านในตลาดลพบุรี ได้รับค่าสอนชั่วโมงละ ๓๐.๐๐ บาท เริ่มสอน
เมื่อ ๒ ตุลาคม ๒๕๐๗

๕. นายบุญทรวง เฉลยวาเรศ ป. กศ. ชั้นปีที่ ๒ ข. สอนพิเศษวิชา เลขคณิต
อ่าน คัด เขียน นักเรียนอนุบาล และนักเรียนชั้น ป. ๑ รวม ๒ คน สอนทุกวัน ในเวลา
๑๗.๐๐ - ๑๗.๓๐ น. ที่ร้านศิริภรณ์ ลพบุรี ได้รับค่าสอน ๒๕๐ บาท ต่อหนึ่งเดือน เริ่มสอน
เมื่อ ๑๙ กันยายน ๒๕๐๗

๖. นายศักดิ์ มัทวาทิ ป. กศ. ชั้นปีที่ ๓ กลุ่มที่ ๓๐ สอนพิเศษวิชา คณิตศาสตร์
ภาษาอังกฤษ และวิทยาศาสตร์ นักเรียนชั้น ป. ๗ ป. ๖ และ ป. ๕ รวม ๔ คน วันจันทร์ ถึง วันศุกร์
เวลา ๑๗.๐๐ - ๑๙.๐๐ น. วันอาทิตย์เวลา ๑๗.๐๐ - ๒๐.๐๐ น. ที่บ้านตรงข้ามโบสถ์คริสเตียน
สอนตั้งแต่วันที่ ๑๙ กันยายน ๒๕๐๗ ถึง ๓๐ กันยายน ๒๕๐๗ ได้รับค่าสอน ๓๐๐.๐๐ บาท

๗. นายลำอังก มั่งคั่ง ป. กศ. ชั้นปีที่ ๒ ก. สอนรายเดี่ยวกับนายศักดิ์ มัทวาทิ
โดยเริ่มสอนตั้งแต่วันที่ ๕ ตุลาคม ถึงวันที่ ๕ พฤศจิกายน ๒๕๐๗ ได้รับค่าสอน ๒๕๐.๐๐ บาท

๘. นักเรียนชาย ชั้น ป. กศ. ชั้นปีที่ ๒ จ. หนึ่งคน ทำงานเสิร์ฟอาหารกลางวัน ที่
ร้านอาหารในค่ายสมเด็จพระนารายณ์มหาราช เวลา ๑๑.๓๐ - ๑๒.๓๐ น. วันจันทร์ ถึง ศุกร์
โดยตกลงค่าแรง เดือนละ ๘๐.๐๐ บาท แต่ทำงานได้เพียง ๑ สัปดาห์ ทางร้านอาหารบอกเลิก
และต้องการนักเรียนหญิง

๙. นักเรียนหญิง ชั้น ป. กศ. ชั้นปีที่ ๑ หนึ่งคน ช่วยงานซักผ้าและงานบ้านเล็กๆ
น้อยๆ ของอาจารย์จิตประภา ศรีวิเศษ ได้รับความกรุณาจากอาจารย์เดือนละ ๖๐.๐๐ บาท

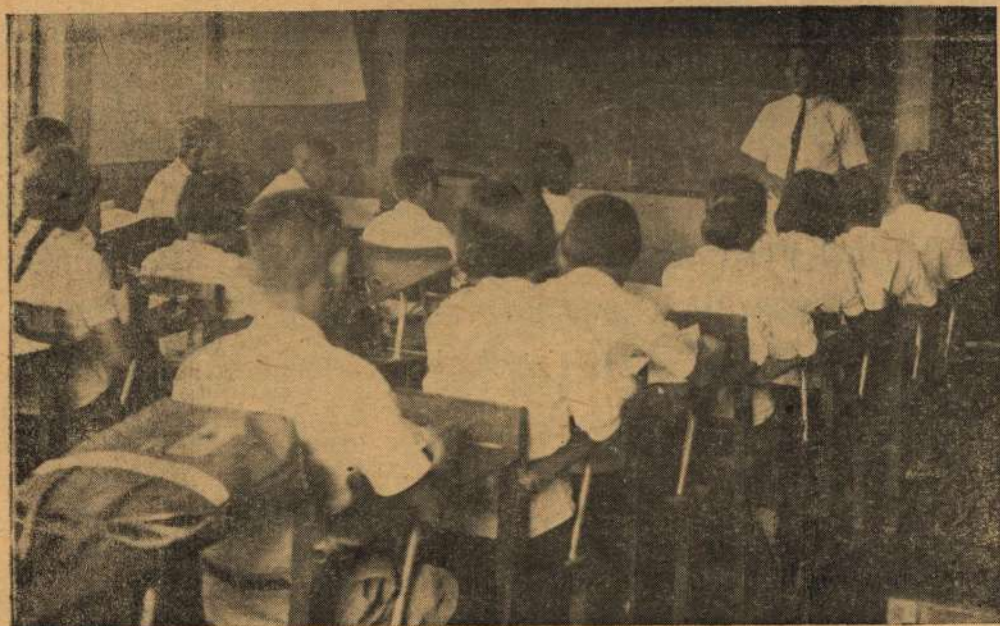
๑๐. นายลักษณะ แสงอรุณ ป. กศ. ชั้นปีที่ ๒ ค. รับงานพิมพ์ดีดจากอาจารย์
ต่อไปนี้ คือ

อาจารย์วัฒนา ถนอมวัฒน์	พิมพ์กระดาษไซ ๒๕ หน้า
อาจารย์สุกัญญา อารีวรรณ	พิมพ์กระดาษไซ ๑๕ หน้า
อาจารย์สุนีย์ คุณาไทย	พิมพ์กระดาษไซ ๒ หน้า
อาจารย์ไพฑูรย์ อรรณแสง	พิมพ์กระดาษไซ ๑๕ หน้า

ค่าพิมพ์ตามที่บริการแนะนำกำหนดไว้ หน้าละ ๓.๐๐ บาท

๑๑. น.ส. จินตนา บุญประเสริฐ ป. กศ. สูงปีที่ ๑ กลุ่มที่ ๑ สอนพิเศษวิชา คณิตศาสตร์ นักเรียนชั้น มศ. ๒ และ ป. ๓ รวม ๒ คน ในวันเสาร์และอาทิตย์ เวลา ๘.๐๐ - ๑๐.๐๐ น. ที่บ้านพักนายทหารในจังหวัดทหารบกฉะเชิงเทรา ได้รับค่าสอนชั่วโมงละ ๑๐.๐๐ บาท เริ่มสอนเมื่อ ๒ พฤศจิกายน ๒๕๐๘.

๑๒. นายสุพรรณ คงคำศรี ป. กศ. สูงปีที่ ๑ กลุ่มที่ ๕ สอนพิเศษวิชา คณิตศาสตร์ นักเรียนชั้น ป. ๗ สองคน และชั้น มศ. ๓ หนึ่งคน ทุกวัน ในเวลา ๑๗.๓๐ - ๑๘.๓๐ น. ที่บ้านเลขที่ ๕ ท่าโพธิ์ อ. เมือง ฉะเชิงเทรา ได้รับค่าสอนชั่วโมงละ ๑๐.๐๐ บาท เริ่มสอนเมื่อ ๑๘ พฤศจิกายน ๒๕๐๘



สำรวจความมุ่งหมายทางการศึกษาและอาชีพ นักเรียนชั้น ม.ศ. ๑-๓
โรงเรียนสาธิต ของวิทยาลัย

ประกาศ



โปรดช่วยเหลือนักเรียนฝึกหัดครูที่เรียนดี แต่ขาดทุนด้านการเงินซึ่งมีอยู่เป็นจำนวนมากในขณะนี้ โดยให้งานทำเพื่อหารายได้พิเศษ ในเวลาว่างหลังจากเลิกเรียน ในวันเสาร์-อาทิตย์ หรือในวันปิดภาคเรียน แล้วท่านจะได้บุญได้กุศล และได้มีส่วนช่วยการศึกษาของเยาวชนด้วย

งานที่นักเรียนฝึกหัดครูทำได้มีดังนี้ คือ

การสอนพิเศษ โดยสอนทั่วไปทุกวิชา หรือเฉพาะวิชา ทั้งเป็นรายบุคคล หรือเป็นหมู่ มีนักเรียนที่เรียนวิชาเอกคณิตเฉพาะวิชานั้น ๆ โดยเฉพาะวิชาภาษาอังกฤษ มีนักเรียนที่เคยไปต่างประเทศโดยทุน American Field Service สามารถสอนได้อย่างดีด้วย

นอกจากนี้ ก็มีงานขายหนังสือ, ขกวีต, บุคติน, ทาสี, เทปูน, งานไม้ หรืออื่น ๆ

ท่านผู้ใดกรุณาจะให้นักเรียนฝึกหัดครู ได้ทำงานเหล่านี้ โปรดติดต่อทางจดหมาย หรือติดต่อโดยตรงที่บริการแนะแนว วิทยาลัยครูเทพสตรี ลพบุรี ระหว่างเวลา ๕.๓๐-๑๑.๓๐ เว้นวันหยุดราชการ

บริการติดตามผลนักเรียนเก่าวิทยาลัยครูเทพสตรี

ที่มีโอกาสศึกษาต่อถึงระดับปริญญา

ส่วนมากผู้ที่มีโอกาสเรียนต่อถึงระดับปริญญา จะได้วุฒิ กศ.บ. ผู้ที่ได้วุฒิอื่นนอก จาก กศ.บ. จะบอกวุฒินั้น ๆ ไว้ด้วย

ป.กศ. รุ่น ๑ (๒๔๘๘) จำนวน ๑๓๓ คน เป็น ป.กศ. สูงรุ่น ๑ (๒๕๐๓) จำนวน ๔๘ คน ผู้ที่ได้รับคัดเลือกไปเรียนต่อที่ วศ. ประสานมิตร (๕ ปี) ได้รับปริญญาแล้ว

๑. ฉงน กุฑะพันธ์ สิงห์บุรี

๒. ครุณี เวาเจริญ ชัยนาท

ผู้ที่สอบคัดเลือกเข้าเรียนต่อ และได้รับปริญญาแล้ว

๓. นันทนา วินัยพานิชย์ อุทัยธานี (กศ.บ., ค.บ.)

๔. ดินฉวี ปานเจริญ พระนครศรีอยุธยา

ป.กศ. รุ่น ๒ (๒๕๐๐) จำนวน ๑๘๗ คน เป็น ป.กศ. สูงรุ่น ๒ (๒๕๐๒) จำนวน ๘๘ คน

รุ่นนี้ไม่มีการคัดเลือกนักเรียนไปเรียนต่อ ผู้ได้คะแนนสูงสุดในระดับ ป.กศ. สูง ซึ่งไม่มีโอกาสเรียนต่อจนบัดนี้

รัตนา สืบจากดี สิงห์บุรี

วินัย คงจิระ สิงห์บุรี (ถึงแก่กรรม)

ผู้ที่สอบคัดเลือกเข้าเรียนต่อ และได้รับปริญญาแล้ว

๑. กุรุพันธ์ ไตรสุวรรณ นครศรีธรรมราช

๒. กุลวดี เรืองเดช ราชบุรี

๓. จันทร์เพ็ญ กลิ่นพานิช พระนครศรีอยุธยา

๔. อีรนันท์ สัมเกตรัตน์ ภูเก็ต (ได้ กศ.บ., ประกาศนียบัตรชั้นสูงวิชาเฉพาะชีววิทยา)

๕. บังอร เย็นสุดใจ สมุทรปราการ

๖. จันทร์แรม เจริญวงศ์ ฉะเชิงเทรา

๗. ประภา ณ ระนอง ชุมพร

๘. รวมใจ ควรสูกา ลพบุรี
๙. รองรัตน์ จ้อยคำเกา ฉะเชิงเทรา
๑๐. วัลลาต วงศ์สุดวัฒน์ ชุมพร
๑๑. ศรีรัตน์ ศิริบรรเทิง สมุทรปราการ
๑๒. สมหมาย พลเดช นครศรีธรรมราช
๑๓. สวาท ฉิมทิม นนทบุรี
๑๔. สมใจ ฤทธิสน นครราชสีมา
๑๕. สุนันท์ กุฑระศร ราชบุรี (กำลังศึกษาครุศาสตร์มหาบัณฑิตที่จุฬาลงกรณ์มหาวิทยาลัย)
๑๖. บุญรักษา ศิริโชค ฉะเชิงเทรา
๑๗. สุนันทา ปราณสิน ฉะเชิงเทรา (ถึงแก่กรรม)
๑๘. วีระ เดชพันธ์ อ่างทอง
๑๙. สมถวิล เทพวาที ชลบุรี (ค.บ.)
ผู้ที่เพิ่งสอบคัดเลือกเข้าเรียนต่อ กำลังเป็นนิสิต นักศึกษาอยู่
๒๐. ชูศรี รัชพันธ์ นครปฐม (จศ. บางแสน)
๒๑. ณรงค์ กาญจนานนท์ ชลบุรี (..)
๒๒. สมบัติ ชูชีพชัย ลพบุรี (จศ. ประสานมิตร)
๒๓. สมพล ทองปราง นนทบุรี (..)
๒๔. ล้วน ไบบัว สิงห์บุรี (..)
๒๕. สอดศรี รัชตจรรณ พระนคร (..)
๒๖. อนุกุล ประดับแก้ว น่าน (..)
๒๗. นิภา อรรถธรรมสุนทร ชุมพร (..)

ป.กศ. รุ่น ๓ (๒๕๐๓) จำนวน ๑๘๗ คน ป.กศ. สูงรุ่น ๓ (๒๕๐๓) จำนวน ๑๑๘ คน
 ผู้ได้รับคัดเลือก (ได้คะแนนสูงสุด) ไปเรียนต่อที่ จศ. ประสานมิตร (๒ ปี)
 และได้รับปริญญาแล้ว

๑. ภาณุรัตน์ รัตยาภาส อุทัยธานี
๒. สุภา นิยะโต สมุทรสงคราม

ผู้ที่สอบคัดเลือกเข้าเรียนต่อ และได้รับปริญญาแล้ว

- ๓. จินดา มณีกุล เชียงใหม่
 - ๔. ณรงค์ พ่วงพิศ สมุทรสงคราม
 - ๕. บุญพา สายบัวทอง กาญจนบุรี
 - ๖. วรณน้อม สายบัวทอง ,,
 - ๗. จรัส พรหมอยู่ พระนคร (ขณะกำลังศึกษาต่อที่ฟิลิปปินส์)
- ผู้ที่เพิ่งสอบคัดเลือกเข้าเรียนต่อ กำลังเป็นนิสิต นักศึกษาอยู่
- ๘. นิภา มหาถนายนนท์ สมุทรปราการ (วศ. ประสานมิตร)
 - ๙. ผจง คุรุชิตถนายนท์ พิษณุโลก (,,)
 - ๑๐. รัตนา อมะลัษเฐียร สมุทรปราการ (,,)
 - ๑๑. เสนาะ เพียรธัญกรณ์ อุทัยธานี (,,)
 - ๑๒. สุมาลี นิมเข็น สมุทรปราการ (,,)
 - ๑๓. สมบัติ ปวตุยานนท์ (,,)
 - ๑๔. เสนาะ มตเจริญ นครสวรรค์ (,,)
 - ๑๕. วิจิตร บัวทรัพย์

ป.ก.ศ. รุ่น ๔ (๒๕๐๒) จำนวน ๒๖๑ คน ป.ก.ศ. รุ่น ๕ (๒๕๐๔) จำนวน ๓๓๙ คน

ผู้ที่ได้รับคัดเลือกเรียนต่อ วศ. จันทเกษม บางคนก็ได้ปริญญาแล้ว บางคนกำลังกำลังศึกษาอยู่ (ผู้ที่ไม่มีหมายเลขกำกับ คือผู้ที่ไม่ได้ศึกษาต่อที่ชั้นปริญญา)

- ๑. ประชิต หุ่นนาครินทร์ สิงห์บุรี กศ.บ. (เกียรตินิยม)
 - ๒. วิเชียร นพรัตน์ ชลบุรี (กำลังศึกษาต่อที่ วศ. บางแสน)
 - ๓. วิเชียร นิตยกุล ชลบุรี (กำลังศึกษาต่อที่ คณะครุศาสตร์ จุฬาฯ)
- เกษร เวศรวานุรักษ์ ชลบุรี
สม มิ่งคง ฉพบุรี
อรัญ ทองสุข สิงห์บุรี

ผู้ที่ได้รับคัดเลือกไปเรียนต่อที่ วศ. ประสานมิตร (๒ ปี) ได้รับปริญญาแล้ว

- ๔. บุญส่ง ชิตตระกูล สิงห์บุรี
- ๕. วิฑนากรณ์ แซ่โจ้ว พิจิตร
- ๖. วิภาดา บุญวิเชียร สมุทรปราการ

ผู้ที่สอบคัดเลือกเข้าเรียนต่อและได้รับปริญญาแล้ว

- ๗. ธนู เมษะมาน ลพบุรี
- ๘. บุญยัง แสงวิรุฬ สมุทรสาคร
- ๙. พิศมัย ประทับศักดิ์ สระบุรี
- ๑๐. สมคิด กุ่มทอง ลพบุรี

ผู้ที่เพิ่งสอบคัดเลือกเข้าเรียนต่อ กำลังเป็นนิสิต นักศึกษาอยู่

- ๑๑. กฤษณ์ ศิริพงษ์ ชลบุรี (ว.ศ. บางแสน)
- ๑๒. วิรุฬห์ ธรรมรักษ์ (ชลบุรี ..)
- ๑๓. มุกดา สังขวรรณ ชลบุรี (,)
- ๑๔. สายหยุด ขวัญฉาย ชลบุรี (..)
- ๑๕. ทนงศักดิ์ นาคศรี อ่างทอง (ว.ศ. ประสานมิตร)
- ๑๖. ทวี ทองสว่าง ลพบุรี (..)
- ๑๗. มานิต สุติกาล ลพบุรี (..)
- ๑๘. อรพรรณ ธรรมวามณั พระนครศรีอยุธยา ..

ป.ก.ศ. รุ่น ๕ (๒๕๐๓) จำนวน ๑๘๗ คน ป.ก.ศ. สูงรุ่น ๕ (๒๕๐๕) จำนวน ๑๑๘ คน

ผู้ได้รับคัดเลือกไปเรียนต่อ วค. จันทรเกษม (ผู้มีหมายเลขกำกับได้ปริญญา จาก
วค. ประสานมิตร แล้ว)

- จรียา ชีชะบุตร สิงห์บุรี
- ๑. จำรัส บุญญานันท์ ชัยนาท
- ชอบ ม่วงสิงห์ ..
- นกแก้ว คงดี สิงห์บุรี
- พัฒน์ เพชรพุด ..

ผู้ได้รับคัดเลือกไปเรียนต่อ วค. ประสานมิตร (๒ปี) ได้รับปริญญาแล้ว

- ๒. สมพงษ์ กิจจารักษ์ พระนครศรีอยุธยา
- ๓. สมทรง คุ่มไพร สิงห์บุรี

ผู้ที่สอบคัดเลือกเข้าเรียนต่อ และได้รับปริญญาแล้ว

- ๕. ประยูร ตาควี ปราจีนบุรี (กำลังศึกษาประกาศนียบัตรชั้นสูงวิชาเฉพาะ
ภูมิศาสตร์)

- ๕. สมศักดิ์ เขียมทะวงษ์ นครนายก
- ๖. สรวุฒ ไพฑูรย์พงษ์ ,,
- ผู้ที่เพิ่งสอบคัดเลือกเข้าเรียนต่อได้ กำลังเป็นนิสิต นักศึกษาอยู่
- ๗. บันลือ แซ่เจีย ปราจีนบุรี (วศ. ประสานมิตร)
- ๘. ดาวกร เข้มทอง นครนายก ,,
- ๙. ทวีวัฒน์ ปลื้มฤดี อ่างทอง ,,
- ๑๐. พนม คุ้มฮาวี พระนครศรีอยุธยา (วศ. ประสานมิตร)
- ๑๑. เพิ่มยศ บุญปาน ,, ,,
- ๑๒. วชิรชัย นาคเกษม ,, ,,
- ๑๓. สุวรรณ นาคพนม อ่างทอง ,,
- ๑๔. ปรีชา โชติกาล สมุทรปราการ ,,
- ๑๕. อัญชลี แซ่ลิม ,, ,,

ป.กศ. รุ่น ๖ (๒๕๐๕) จำนวน ๓๓๒ คน ป.กศ. รุ่น ๖ (๒๕๐๖) จำนวน ๓๑๗ คน

ผู้ได้รับคัดเลือกไปเรียนต่อ วศ. ประสานมิตร กำลังศึกษาอยู่ในชั้นปีที่ ๕

- ๑. นายอำนาจ เลิศยันตี นครนายก
- ๒. ,, ดำรงค์ งามวิชา ตพบุรี
- ๓. นางสาวกาญจนา แซ่ม ,,
- ผู้กำลังเป็นนิสิตในชั้นปีที่ ๕ และบางคนกำลังเป็นนักศึกษาเรียนตอนเย็น
- ๔. ภิรมย์ วตินรเศรษฐ์ ชัยนาท (วศ. ประสานมิตร)
- ๕. สมักร ไก่แก้ว สระบุรี ,,
- ๖. ชัยศิลป์ ททราวณิช สุพรรณบุรี ,,
- ๗. สนิท ขุนดี ,, ,,
- ๘. ไพบลย์ เสียงก้อน ปราจีนบุรี ,,
- ๙. พนม เจริญนิม สังกะบุรี ,,
- ๑๐. สุชาติ อีธรรม พระนครศรีอยุธยา ,,

ป.กศ. รุ่น ๗ (๒๕๐๕) จำนวน ๒๐๕ คน ป.กศ. รุ่น ๗ (๒๕๐๗) จำนวน ๓๐๘ คน

ผู้ที่ได้รับคัดเลือกไปเรียนต่อ วศ. ประสานมิตร กำลังศึกษาอยู่ในชั้นปีที่ ๓

๑. บุญตา ถาวรยิ่ง ปราจีนบุรี

๒. ชมภู โชติจรรย์ะ สิงห์บุรี

ผู้ที่กำลังเป็นนิสิต ในชั้นปีที่ ๓ และบางคนกำลังเป็นนักศึกษาเรียนตอนเย็น

๓. นิพนธ์ ทวีคุณ ลพบุรี (วศ. ประสานมิตร)

๔. เพ็ญประไพ ปรีดาพันธ์ สิงห์บุรี ..

๕. อนันต์ ทองมา นครนายก ..

๖. ไกรศักดิ์ พลายบุญ สุพรรณบุรี ..

๗. ปราณี สุระพญานนท์ พระนครศรีอยุธยา ..

๘. ดวงเดือน อุณหสุพรรณ นนทบุรี ..

๙. สงวน ชูพานิช

๑๐. อารัง วันเรือง

ป.กศ. รุ่น ๘ (๒๕๐๖) จำนวน ๒๗๓ คน

ผู้กำลังเป็นนิสิตที่ วศ. ประสานมิตร ในชั้นปีที่ ๒

๑. ธงชัย พุ่มแดง นครนายก

๒. ประกอบ แซ่โค้ว ลพบุรี

ป.กศ. รุ่น ๙ (๒๕๐๗) จำนวน ๒๖๔ คน

ผู้กำลังเป็นนิสิต วศ. ประสานมิตร ในชั้นปีที่ ๓

๑. มัทนา สุรมิตรไมตรี สระบุรี

๒. ชำนาญ เล็กนาจา ลพบุรี

๓. เกษม บุญอ่อน ..

๔. เล็ก เทียนก้อน ..

๕. ดาวโรจน์ ทองอร่าม ..

๖. พิชัย เพชรรักษา สิงห์บุรี

รวมนักเรียนที่สำเร็จการศึกษาระดับประกาศนียบัตร ๘ รุ่น เป็นจำนวน ๒๐๖๖ คน

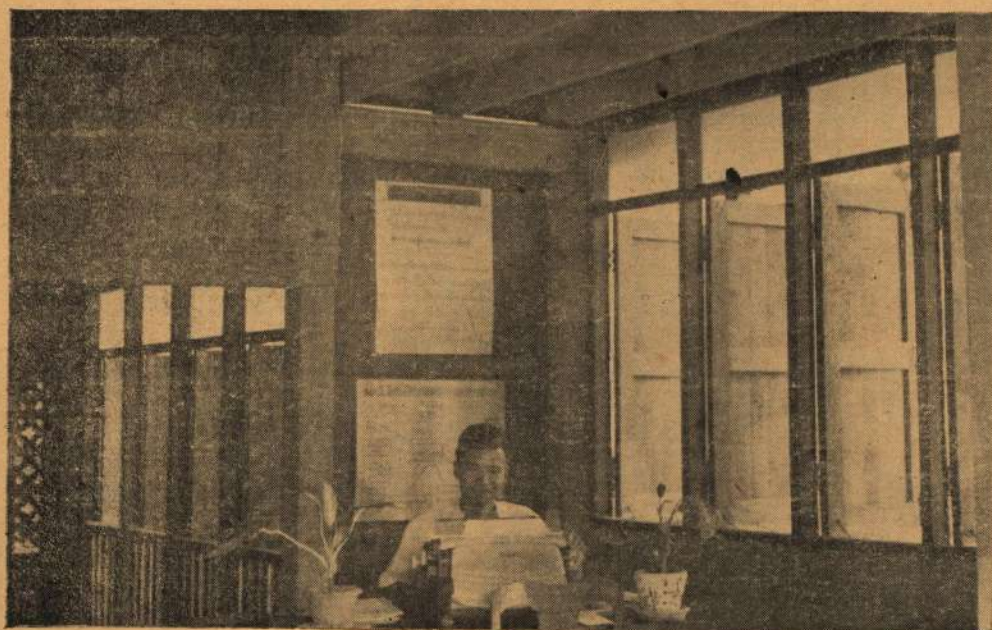
.. สูง ๗ ๗๒๗ ..

ผู้มีโอกาสเข้าศึกษาระดับอุดมศึกษา จำนวน ๑๐๕ คน

โปรดทราบ การติดตามผลนักเรียนเก่าที่ทำในเวลารวดเร็ว น่าจะมีสิ่งผิดพลาดอยู่บ้าง ผู้ใดพบข้อผิดพลาด หรือการสำรวจตรวจสอบขาดตกเพียงไร กรุณาแจ้งให้บริการแนะแนวทราบด้วย จะได้แก้ไข เพิ่มเติมให้สมบูรณ์ต่อไป

วิทยาลัยของเราได้จัดทำป้ายประกาศชื่อผู้ที่ได้รับเกียรติเป็นนักเรียนเรียนดี ได้มีโอกาสสร้างชื่อเสียงในการเรียน ได้แก่ผู้ที่ได้รับทุน อเมริกัน ฟิวด์ เซอร์วิซ และผู้ที่วิทยาลัยได้คัดเลือกให้ไปศึกษาต่อ ณ วิทยาลัยวิชาการศึกษา ประสานมิตร

ท่านทั้งหลาย โปรดใช้ความอดทนอย่างยิ่งเพื่อให้วิทยาลัยจารึกชื่อของท่านไว้ในป้ายประกาศอันทรงเกียรติแผ่นนั้น เพื่อเป็นเกียรติแก่ตัวท่านเอง เป็นเกียรติแก่วงศ์ตระกูลของท่าน เป็นที่ภาคภูมิใจแก่เพื่อนฝูง แก่ครูอาจารย์และแก่วิทยาลัยครูเทพสตรีอันเป็นที่รักของท่านด้วย



สมพงษ์ เลียงชีพชอบ ป.กศ. ปีที่ ๑ กลุ่มที่ ๑๒ ผู้ช่วยงานด้านพิมพ์ตัด
ของบริการแนะแนวอย่างขยันขันแข็ง

FOREVER

My love is deep as the sea,
That flows forever.
You ask me when will it end?
I tell you never.

My love is bright as the sun,
That shines forever.
You ask me when will it fade?
I tell you never.

The world may disappear,
Like a castle of sand.
But I'll be waiting here,
with my heart in my hands.

My love! I love you so much,
Now and forever.
You ask me when will it die?
I tell you never.

ชั่วนิรันดร

ทะเลลึกนั้นก็ไปคล้ายรักพี่
ชั่วนิรันดรไหลรินมิสิ้นสาย
น้องวอนถามวันใดใจจักคลาย
ตอบโฉมฉายว่าอย่ากลัวชั่วนิรันดร

แสงสุรีย์ที่ฉายคล้ายรักพี่
ไม่หน่ายหนียอดชีวาจนอาลัย
น้องวอนถามว่าจะรักสักกี่วัน
ขอตอบขวัญสุดาชั่วฟ้าดิน

ถึงม้วยดินสิ้นฟ้าบรพวาท
เหมือนปราสาททรายร้างข้างสายสินธุ์
แต่พี่ชอคอยทำนุยุพิน
ตราบฟ้าดินพี่ไม่พรากจากกานดา

โดยอดรักรักหนักหน่วงในทรงพี่
ทั้งครานี้และเนื่องไปในวันหน้า
หากน้องถามเมื่อไรรักจักโรยรา
พี่ตอบโฉมสุดาว่านิรันดร

สุวรร กาญจนมยุร

แบบบันทึก แบบสำรวจ และแบบสอบถามของบริการแนะแนว

ในปีการศึกษา ๒๕๐๘ นี้ บริการแนะแนวได้ใช้แบบสอบถามซึ่งมีอยู่เดิมเป็นระเบียบสะสมสำหรับนักเรียน ป.กศ. ชั้นปีที่ ๒ และ ป.กศ. ปีที่ ๒ และใช้ระเบียบชนิดใหม่ของกรมการฝึกหัดครูเป็นปกของระเบียบสะสมสำหรับ นักเรียน ป.กศ. ชั้นปีที่ ๑ และ ป.กศ. ปีที่ ๑ ซึ่งที่รวบรวมลงในแฟ้มระเบียบสะสมก็ได้แก่

๑. แบบสำรวจปัญหาของมูยี่นี้ ที่ดัดแปลงโดยอาจารย์ลัดดา ประเสริฐกุล อาจารย์วิทยาลัยวิชาการศึกษาประสานมิตร

๒. ระเบียบสุขภาพของกรมการฝึกหัดครู

๓. แบบบันทึก แบบสำรวจ และแบบสอบถามที่บริการแนะแนวได้คิดขึ้น ได้แก่

ก. แบบบันทึกการสัมภาษณ์ สำหรับอาจารย์แนะแนวและอาจารย์ที่ปรึกษา ประจำชั้นใช้บันทึก

ข. แบบบันทึกย่อจากการสังเกต สำหรับอาจารย์ที่ปรึกษาประจำชั้นบันทึก การสังเกตพฤติกรรมของนักเรียน

ค. แบบประมาณค่าบุคลิกลักษณะ สำหรับให้นักเรียนสำรวจตนเอง

ง. แบบรวบรวมรายละเอียดเกี่ยวกับครอบครัว สำหรับให้นักเรียนกรอก

จ. แบบบันทึกการเยี่ยมนักเรียนที่บ้าน สำหรับอาจารย์ผู้ไปเยี่ยมเยียน นักเรียนได้บันทึก

ฉ. แบบสำหรับอาจารย์ประจำวิชาแจ้งนักเรียนที่สอบตก สำหรับให้อาจารย์ ประจำวิชาเป็นผู้รวบรวม

ช. แบบรวบรวมการช่วยงานของวิทยาลัยของนักเรียน สำหรับอาจารย์ทัก ทานได้บันทึกชื่อ และผลงานของนักเรียนที่ได้ช่วยงานของวิทยาลัยไว้เป็น หลักฐาน

ซ. แบบรวบรวมกิจกรรมเสริมหลักสูตรของนักเรียน สำหรับอาจารย์ ที่ปรึกษาประจำชั้นเป็นผู้รวบรวม

นอกจากนี้ มีแบบสำรวจความมึนหมายทางการศึกษาและอาชีพสำหรับนักเรียนชั้น มศ. ๒ และ ๓ และแบบการเขียนอัตชีวประวัติสำหรับนักเรียนชั้น ป. ๕ อีก แบบต่างๆ ที่ บริการแนะแนวได้คิดขึ้น ในบั้นยังไม่ได้นำมาใช้ทั้งหมดเพราะยังขาดแรงงานและเวลา

อนึ่ง บริการแนะแนว ได้ออกแบบสำรวจความเห็นของนักเรียนประจำ เกี่ยวกับ อาหารมื้อเช้า อีกแบบหนึ่ง แต่ไม่ได้นำไปรวมไว้ในระเบียบสะสม

เนื่องจากนักเรียนและอาจารย์จะต้องเกี่ยวข้องกับแบบสำรวจต่างๆ เหล่านี้ จึงขอ เสนอแบบฟอร์มเหล่านั้นไว้ในที่นี้ด้วย

แบบแจ้งนัดสัมภาษณ์

เลขที่ /๒๕๐.....

ชื่อ.....

ชั้น.....

โปรดไปพบอาจารย์แนะแนว ที่ห้องบริการแนะแนว ใน วันที่.....เดือน.....พ.ศ.....

เวลา..... น.

ลงชื่อ

()

อาจารย์แนะแนว

แบบบันทึกการสัมภาษณ์

ห้องบริการแนะแนว วิทยาลัยครูเทพสตรี

เลขที่ /๒๕๐.....

วันที่..... เดือน.....

พ.ศ.....

ชื่อผู้ให้การสัมภาษณ์.....

ชั้น.....

ความมุ่งหมายของการสัมภาษณ์

รายละเอียดจากการสัมภาษณ์

ข้อเสนอแนะ

การติดตามผล

ลงชื่อ..... ผู้สัมภาษณ์

แบบบันทึกขอยกจากการสังเกต

ชื่อนักเรียน..... ชั้น.....

ชื่อผู้สังเกต.....

สถานที่..... วันที่.....เดือน..... พ.ศ.....

เวลา..... น. ถึง..... น.

พฤติกรรมที่ได้จากการสังเกต

ความคิดเห็น

ข้อเสนอแนะ

แบบประเมินค่าบุคลิกลักษณะ

ชื่อ.....ชั้นปีที่...../..... (กลุ่มหรือห้อง) บัณฑิตศึกษา.....

เพื่อสำรวจบุคลิกลักษณะบางอย่างของท่าน ท่านจึงพิจารณาประเมินค่าว่า ท่านมีคุณลักษณะต่างๆ มากน้อยเพียงใด โดยเขียนเครื่องหมาย ✓ ลงในช่อง □ ที่ตรงกับค่าต่ำ ปานกลาง หรือสูง ขอให้ทำอย่างรวดเร็ว และอย่างตรงไปตรงมาตามความเป็นจริง อย่าได้ลำเอียงเข้าข้างตนเอง ไม่มีการให้คะแนนใด ๆ ทั้งนั้น บริการแนะแนวสำรวจไป ก็เพื่อจะได้กระตุ้นเตือนให้ท่านรู้จักตนเอง พยายามหาทางแก้ไขปรับปรุงตนเอง และนำไปพิจารณาในการช่วยเหลือส่งเสริมท่านเท่านั้น บริการแนะแนวจะเก็บการประเมินค่าของท่านไว้เป็นความลับ

คุณลักษณะ	ต่ำ	ปานกลาง	สูง
๑. ความคิดริเริ่มสร้างสรรค์ (มีความคิดแปลก ๆ ทำตามความคิดเห็นของตนเอง)	<input type="checkbox"/>	<input type="checkbox"/>	<input type="checkbox"/>
๒. ความร่วมมือ (ให้ความร่วมมือกับหมู่คณะ, สามารถทำงานร่วมกับผู้อื่นได้ดี)	<input type="checkbox"/>	<input type="checkbox"/>	<input type="checkbox"/>
๓. ความอดสาหัส (พยายามทำงาน และทำงานสำเร็จ)	<input type="checkbox"/>	<input type="checkbox"/>	<input type="checkbox"/>
๔. ความมั่นคงทางอารมณ์ (ไม่เปลี่ยนแปลงง่าย ไม่หวั่นไหวง่ายต่อการตำหนิวิพากษ์วิจารณ์)	<input type="checkbox"/>	<input type="checkbox"/>	<input type="checkbox"/>
๕. ความจริงจังในจุดมุ่งหมาย (ทำงานโดยตั้งจุดมุ่งหมายแน่นอน และยึดถือจุดมุ่งหมายนั้น)	<input type="checkbox"/>	<input type="checkbox"/>	<input type="checkbox"/>
๖. ความตรงต่อเวลา (ตรงต่อเวลาตามหน้าที่ และตามนัดหมาย)	<input type="checkbox"/>	<input type="checkbox"/>	<input type="checkbox"/>
๗. ความมั่นใจตนเอง ไว้ใจตนเอง (ทำอะไร ๆ โดยไม่มีความหวั่นวิตก, ไม่ต้องวิร้อ)	<input type="checkbox"/>	<input type="checkbox"/>	<input type="checkbox"/>
๘. ความเกรงใจผู้อื่น (ไม่รบกวน โดยไม่จำเป็น)	<input type="checkbox"/>	<input type="checkbox"/>	<input type="checkbox"/>
๙. ความรับผิดชอบ (ถือว่างานทุกอย่างที่ได้รับมอบหมายเป็นส่วนหนึ่งของชีวิต ละทิ้งไม่ได้)	<input type="checkbox"/>	<input type="checkbox"/>	<input type="checkbox"/>
๑๐. การช่วยเหลืองานของวิทยาลัย (คอยหลมหลึก หรือคอยมองหางานที่จะช่วย)	<input type="checkbox"/>	<input type="checkbox"/>	<input type="checkbox"/>

๑๑. ความสัมพันธ์ทางสังคม (คบคนได้ทุกชั้นวรรณะ ทุกเพศทุกวัย, ปรับตัวในการคบค้าสมาคมกับคนอื่นได้โดยง่าย)
๑๒. ความทะเยอทะยาน (หวังหรือใฝ่ฝันที่จะเรียนต่อสูง ๆ หรือหวังที่จะทำงานเพื่อความก้าวหน้า)
๑๓. ความเป็นที่เชื่อถือได้ เป็นที่ไว้วางใจได้ (พูดหรือทำอะไรแน่นอน ไม่กลับกลอกหรือเปลี่ยนแปลงจนคนอื่นหมดความเชื่อถือ)
๑๔. การบังคับใจตนเอง (ใจโลเลแล้วแต่เหตุการณหรือสามารถหักห้ามใจตนเองได้ดี)
๑๕. การพึ่งตนเอง (ทำงานสำเร็จได้ด้วยตัวคนเดียว)
๑๖. ความภูมิใจในตัวของตัวเอง (ไม่คิดว่าตนด้อยกว่าคนอื่นไปเสียทุกด้าน)
๑๗. ความเอาใจใส่สนใจบุคคลอื่น (พูดจาทักทายบุคคลอื่นอยู่เสมอ)
๑๘. การตัดสินใจ (ไม่ลังเลอยู่เป็นอาจณ)
๑๙. ความมีเหตุผล (ไม่ทำอะไรตามใจตนเอง นึกถึงเหตุผลอยู่เสมอ)
๒๐. ความรอบคอบ (ไม่เดินเล่น ไม่สะเพร่า)
๒๑. ความประณีต ละเอียตลออ (มีระเบียบในการทำงาน)
๒๒. สุขภาพทางจิตโดยทั่วไป (สบายใจทั้งด้านการเรียน การงานและส่วนตัว รู้สึกว่าชีวิตนี้เป็นสุข)
๒๓. ความจำ (จำได้ดี จำไตมาก ไม่ลืมง่าย)
๒๔. ความเขือเขิน (สุขุม เวลาเมื่ออารมณ์ไม่แสดงออกอย่างรวดเร็ว)
๒๕. ความอดกลั้นมีขันติ (ยับยั้งการแสดงออกที่รุนแรงได้)
๒๖. ความแข็งแรง (รู้สึกว่าตนเองทำงานที่ใช้กำลังได้ ไม่เหนื่อยเร็ว)
๒๗. ความสมบูรณ์ทางร่างกาย (ปราศจากโรคภัยไข้เจ็บ ไม่อ่อนเปลี้ย)
๒๘. ความเข้มแข็ง (เด็ดเดี่ยว ไม่ย่อท้ออุปสรรค)
๒๙. ความยิ้มแย้มแจ่มใส ร่าเริง เป็นสุข (ยิ้มแย้มแจ่มใสกับบุคคลอื่นอยู่เสมอ)
๓๐. การแก้ปัญหาเฉพาะหน้า (เผชิญปัญหา และแก้ได้โดยไม่เสียขวัญ)
๓๑. ความยอมรับนับถือผู้อื่น (ไม่ดูถูกเหยียดหยามผู้อื่นทุกนาม)

- | | | | | |
|-----|-----------------------------------------------------------------------------------------------------|--------------------------|--------------------------|--------------------------|
| ๓๒. | ความอ่อนน้อม, มีสัมมาคารวะ (ต่อผู้มีอาวุโส) | <input type="checkbox"/> | <input type="checkbox"/> | <input type="checkbox"/> |
| ๓๓. | ความสุภาพอ่อนโยน (ต่อบุคคลทั่วไป) | <input type="checkbox"/> | <input type="checkbox"/> | <input type="checkbox"/> |
| ๓๔. | ความมีวัฒนธรรม (ประพฤติปฏิบัติตนในสถานการณ์ต่าง ๆ อย่างถูกต้องเหมาะสมตามวัฒนธรรม) | <input type="checkbox"/> | <input type="checkbox"/> | <input type="checkbox"/> |
| ๓๕. | ความคิดตามความเป็นจริง (ไม่จินตนาการฟุ้งซ่าน ผันกลางวันมากเกินไป) | <input type="checkbox"/> | <input type="checkbox"/> | <input type="checkbox"/> |
| ๓๖. | ความใส่ใจในการทำงาน (ไม่เกียจคร้าน เบื่อหน่ายการทำงาน) | <input type="checkbox"/> | <input type="checkbox"/> | <input type="checkbox"/> |
| ๓๗. | ความกระตือรือร้น (ในการที่จะให้งานสำเร็จเป็นผลดี) | <input type="checkbox"/> | <input type="checkbox"/> | <input type="checkbox"/> |
| ๓๘. | ความซื่อสัตย์ (ซื่อตรง, ไม่ทุจริต, จริงใจต่อคนอื่น) | <input type="checkbox"/> | <input type="checkbox"/> | <input type="checkbox"/> |
| ๓๙. | ความกล้า (กล้าในสิ่งที่ควรกล้า ต่อผู้มีอำนาจ ต่อที่ประชุม ต่ออำนาจลึกลับ) | <input type="checkbox"/> | <input type="checkbox"/> | <input type="checkbox"/> |
| ๔๐. | การให้อภัย (ไม่พยายาม ลืมความผิดของผู้อื่นง่าย) | <input type="checkbox"/> | <input type="checkbox"/> | <input type="checkbox"/> |
| ๔๑. | ความรู้สึกเป็นส่วนหนึ่งของหมู่คณะ (บ่งกันและรักษาชื่อเสียงของวิทยาลัย อาลัยที่จากไป) | <input type="checkbox"/> | <input type="checkbox"/> | <input type="checkbox"/> |
| ๔๒. | การเชื่อฟังและปฏิบัติตามคำสั่ง (ของบิดามารดา ครู ญาติผู้ใหญ่) | <input type="checkbox"/> | <input type="checkbox"/> | <input type="checkbox"/> |
| ๔๓. | ความใฝ่รู้ (รักการอ่าน การค้นคว้า, ชักถาม) | <input type="checkbox"/> | <input type="checkbox"/> | <input type="checkbox"/> |
| ๔๔. | ความเป็นผู้มี ความสังเกต (สังเกตรายละเอียด สิ่งแปลก ๆ ใหม่ ๆ) | <input type="checkbox"/> | <input type="checkbox"/> | <input type="checkbox"/> |
| ๔๕. | ความเคารพในความสามารถ, ในความคิดเห็นของผู้อื่น (เชื่อในคุณค่าความเป็นคนของผู้อื่น) | <input type="checkbox"/> | <input type="checkbox"/> | <input type="checkbox"/> |
| ๔๖. | ความเคารพในสิทธิของผู้อื่น (ไม่แย้งชิง เหาเปรียบ เบียดบังในสิทธิของผู้อื่น) | <input type="checkbox"/> | <input type="checkbox"/> | <input type="checkbox"/> |
| ๔๗. | ความรู้คุณค่าในไมตรีจิตของผู้อื่น (ซึ่งในความปรารถนาดีและการช่วยเหลือของผู้อื่น ตอบแทนเมื่อมีโอกาส) | <input type="checkbox"/> | <input type="checkbox"/> | <input type="checkbox"/> |
| ๔๘. | ความเอื้อเฟื้อ, ความมีน้ำใจต่อผู้อื่น (ช่วยเหลือ เจือจุน ยินดีทำประโยชน์ให้คนอื่น) | <input type="checkbox"/> | <input type="checkbox"/> | <input type="checkbox"/> |
| ๔๙. | ความเสียสละ (สละความสุข, ประโยชน์ของตนเพื่อบุคคลอื่น หรือเพื่อหมู่คณะ) | <input type="checkbox"/> | <input type="checkbox"/> | <input type="checkbox"/> |
| ๕๐. | ความรู้จักตนเอง (รู้ว่าตนสามารถ ไม่สามารถทางใด มีความด้อย ความเด่นทางใด) | <input type="checkbox"/> | <input type="checkbox"/> | <input type="checkbox"/> |

แบบรวบรวมรายละเอียดเกี่ยวกับครอบครัว

ให้เติมช่องว่าง หรือเขียน ✓ ลงใน □ ที่ตรงกับความเป็นจริง

ชื่อ.....ชั้นปีที่...../.....(กลุ่มหรือห้อง) มีการศึกษา.....

ประวัติครอบครัว

๑. บิดา ชื่อ.....อายุ.....ปี ระดับการศึกษา.....

ดี □

สุขภาพ ปานกลาง □ ถ้าสุขภาพไม่ดี จงระบุโรคประจำตัว.....

ไม่ดี □ เป็นโรคนี้นานเท่าใด.....

ที่อยู่ปัจจุบันของบิดา เลขที่.....ตำบล.....อำเภอ.....จังหวัด.....

อาชีพ ข้าราชการ □ ค้าขาย □ ทำนา □ ทำสวน □

ทำไร่ □ กรรมกร □ ช่างไม้ □ อยู่บ้านเฉยๆ □

อื่นๆ □ ระบุอาชีพ.....

ถ้าเป็นข้าราชการ ยกหรือตำแหน่ง.....เงินเดือน.....บาท

ถ้าค้าขาย ค้าขายอะไร.....รายได้สุทธิประมาณเดือนละ.....บาท

ถ้าทำนา ทำสวน หรือทำไร่ มีที่นาเป็นของตนเอง.....ไร่ เข้า.....ไร่

รวม.....ไร่

ทำสวนหรือไร่อะไร.....รายได้สุทธิประมาณเดือนละ.....บาท

ถ้าเป็นงานอื่นๆ รายได้ประมาณเดือนละ.....บาท

๒. มารดา ชื่อ.....อายุ.....ปี ระดับการศึกษา.....

ดี □

สุขภาพ ปานกลาง □ ถ้าสุขภาพไม่ดี จงระบุโรคประจำตัว.....

ไม่ดี □ เป็นโรคนี้นานเท่าใด.....

ที่อยู่ปัจจุบันของมารดา ที่เดียวกับบิดา □ หรือคนละที่กับบิดา □

ถ้าคนละที่กับบิดา อยู่ที่ใด เลขที่.....ตำบล.....อำเภอ.....จังหวัด.....

มารดาทำงานร่วมกับบิดาหรือแยกกันทำ รวม □ แยก □

ถ้าแยกให้กรอกรายการนี้ด้วย

อาชีพ ข้าราชการ □ ค้าขาย □ ทำนา □ ทำสวน □

ทำไร่ กรรมกร ช่างไม้ อยู่บ้านเฉยๆ
 อื่นๆ ระบุอาชีพ

ถ้าเป็นข้าราชการ ยศหรือตำแหน่งอะไร.....เงินเดือน.....บาท
 ถ้าค้าขาย ค้าขายอะไร.....รายได้สุทธิประมาณเดือนละ.....บาท
 ถ้าทำนา ทำสวน หรือทำไร่ มีที่นาเป็นของตนเอง.....ไร่ เช่า.....ไร่ รวม.....ไร่
 ทำสวนหรือไร่อะไร.....รายได้สุทธิประมาณเดือนละ.....บาท
 ถ้ามีมีงานอื่น ๆ รายได้ประมาณเดือนละ.....บาท

๓. สภาพและภาวะทางบ้าน

บิดาหรือมารดามีบ้านเป็นของตนเองหรือไม่.....ของตนเอง เช่า
 บิดาหรือมารดามีที่ดินเป็นของตนเองหรือไม่.....ของตนเอง เช่า
 ถ้าเช่า ๆ เดือนละเท่าใด ค่าเช่าบ้านและที่ดินรวม.....บาท หรือเช่าเฉพาะที่ดิน.....บาท
 ตามความรู้สึกของท่าน สภาพบ้านเป็นอย่างไร

คับแคบ พอเหมาะ กว้างใหญ่มาก
 เก่ามาก ปานกลาง ยังใหม่อยู่

บิดาหรือมารดามีที่ดินหรือไม่.....มี ไม่มี ไม่ทราบ
 ถ้ามี มีประมาณเท่าใด.....บาท มีมานานเท่าใด.....ปี
 เป็นหนี้เพราะอะไร.....

นำไปใช้ทางใด.....

เป็นหนี้ใคร.....ธนาคาร สหกรณ์ เอกชน
 อื่น ๆ ระบุ.....ไม่ทราบ

๔. สมาชิกในครอบครัว

จำนวนบุคคลที่อยู่ในบ้านที่แท้จริงของท่านทั้งหมด.....คน ตั้งรายละเอียด
 ต่อไปนี้ (กรอกตามลำดับอายุ มากไปหาน้อย)

๕. ฐานะทางการเงิน

นอกจากบุคคลที่อยู่ในบ้านแล้ว มีใครช่วยการเงินบิดามารดาของท่านอีกหรือไม่ มี
ไม่มี ถ้ามีเป็นใคร ช่วยประมาณเดือนละเท่าใด บาท

นักเรียนเองได้รับความอุปการะทางการเงินจากผู้ใดบ้าง นอกจากบิดามารดา

- ๑. จาก เกี่ยวข้องกับนักเรียน โดยเป็น ได้รับเดือนละ บาท
- ๒. จาก เกี่ยวข้องกับนักเรียน โดยเป็น ได้รับเดือนละ บาท
- ๓. จาก เกี่ยวข้องกับนักเรียน โดยเป็น ได้รับเดือนละ บาท

อาชีพของผู้อุปการะ

คนท ๑	คนท ๑	บาท
คนท ๒	รายได้ประมาณปีละ	คนท ๒
คนท ๓	คนท ๓	บาท

ฐานะของผู้อุปการะ

คนท ๑	ดี <input type="checkbox"/>	ปานกลาง <input type="checkbox"/>	ยากจน <input type="checkbox"/>
คนท ๒	ดี <input type="checkbox"/>	ปานกลาง <input type="checkbox"/>	ยากจน <input type="checkbox"/>
คนท ๓	ดี <input type="checkbox"/>	ปานกลาง <input type="checkbox"/>	ยากจน <input type="checkbox"/>

ท่านได้รับเงินจากบิดามารดาประมาณเดือนละเท่าใด บาท

ตัวท่านเองต้องกู้ยืมเงินใครบ้างหรือไม่ ถ้าต้องยืม ยืมใคร

จำนวนเงินเท่าใด บาท

ท่านต้องใช้จ่ายเกี่ยวกับการศึกษาประมาณปีละเท่าใด บาท ตั้งรายละเอียดต่อไปนี้

- ๑. ค่าบำรุง ค่าธรรมเนียม ค่ากิจกรรมต่างๆ ปีละ บาท
- ๒. ค่าอุปกรณ์การเรียน ปีละ บาท
- ๓. ค่าเครื่องแต่งกาย ปีละ บาท
- ๔. ค่าอาหาร ปีละ บาท
- ๕. ค่าเดินทาง ปีละ บาท
- ๖. ปีละ บาท
- ๗. ปีละ บาท
- ๘. ปีละ บาท
- ๙. ปีละ บาท
- ๑๐. ปีละ บาท

๖. เหตุการณ์ที่สำคัญภายในครอบครัว

โปรดเล่าถึงความเปลี่ยนแปลง หรือเหตุการณ์ที่ประทับใจหรือที่สำคัญในครอบครัวของท่านโดยย่อ เช่น การโยกย้าย การเจ็บป่วยครั้งสำคัญๆ ความยากจนแทบเอาตัวไม่รอด หรือความสำเร็จ ความภูมิใจในครอบครัว ฯลฯ (ถ้ามี).....

.....

.....

.....

.....

.....

△ ที่ใดมีความหวังดี มีผู้หวังดี ที่นั้นย่อมมีการแนะนำ

แบบบันทึกการเยี่ยมนักเรียนที่บ้าน

๑. ชื่อนักเรียน.....ชั้นปีที่...../..... (กลุ่มหรือห้อง)
๒. ชื่อบิดามารดาหรือผู้ปกครองที่อยู่ที่บ้านนี้.....
๓. บ้านเดิมเลขที่.....ถนน.....ตำบล.....อำเภอ.....จังหวัด.....
๔. บ้านที่อยู่ปัจจุบันเลขที่.....ถนน.....ตำบล.....อำเภอ.....จังหวัด.....

- | | | |
|-------------------|--------------------------|-----------------------------------|
| เป็น บ้านของตนเอง | <input type="checkbox"/> | |
| บ้านญาติ | <input type="checkbox"/> | ระบบความสัมพันธ์กับนักเรียน..... |
| บ้านเช่า | <input type="checkbox"/> | ค่าเช่า.....บาท/เดือน |
| หอพัก | <input type="checkbox"/> | ระบบข้อ.....ค่าเช่า.....บาท/เดือน |
| วัด | <input type="checkbox"/> | ระบบข้อ..... |
| อื่น ๆ | <input type="checkbox"/> | ระบบข้อ..... |

๕. รายชื่อนักเรียนร่วมวิทยาลัยที่อยู่ด้วยกัน

- | | |
|---------|---------|
| ๑. | บท..... |
| ๒. | บท..... |
| ๓. | บท..... |
| ๔. | บท..... |
| ๕. | บท..... |
| ๖. | บท..... |

๖. มีน้ำหรือไม่ มีไฟหรือไม่

- | | | | | |
|-------------------------------|---------------|--------------------------|---------------------|--------------------------|
| ๗. ความเป็นอยู่ | มีห้องส่วนตัว | <input type="checkbox"/> | อยู่รวมกัน | <input type="checkbox"/> |
| ๘. การกินอยู่ | หุงหาอาหารเอง | <input type="checkbox"/> | ผูกปิ่นโต | <input type="checkbox"/> |
| | ซื้อรับประทาน | <input type="checkbox"/> | ผูกอาหารของวิทยาลัย | <input type="checkbox"/> |
| ค่าอาหารประมาณเดือนละ.....บาท | | | | |

๙. บรรยากาศในบ้านเป็นมิตรที่ดีเพียงไร ดี ปานกลาง ไม่ดี

๑๐. บ้านให้ความสุขได้เพียงใด เพียงพอ น้อยไป

๑๑. มีผู้ใหญ่ดูแลหรือไม่ มี ไม่มี

ถ้ามีเป็นใคร

๑๒. โอกาสที่นักเรียนจะได้ทบทวนวิชา เมื่ออยู่บ้านมีมากน้อยเพียงใด
มีมาก มีพอควร มีน้อย ไม่มีเลย

๑๓. สภาพทั่วไปภายในบ้าน

๑๔. สภาพทั่วไปภายนอกบ้าน

๑๕. บุคลิกภาพของบิดามารดา หรือผู้ปกครอง (ฐานะความเป็นอยู่ ลักษณะนิสัย ฯลฯ)

๑๖. ทศนคติของบิดามารดา หรือผู้ปกครองที่มีต่อโรงเรียน (สนใจโรงเรียน เป็นมิตรต่อโรงเรียนหรือไม่)

๑๗. ทศนคติของบิดามารดาหรือผู้ปกครองต่อนักเรียน

๑๘. ความต้องการทางอาชีพของบิดามารดา (ต้องการให้นักเรียนมีอาชีพอะไร)

๑๘. บันทึกคำพูดของบิดามารดาหรือผู้ปกครอง ซึ่งท่านเห็นว่าอาจจะเป็นประโยชน์ในการช่วยเหลือเด็ก หรือช่วยให้ท่านเข้าใจเด็กดีขึ้น

.....
.....
.....
.....

๒๐. ความเห็นของอาจารย์ผู้ไปเยี่ยมเยียน (ถ้ามี)

ก. โรงเรียนอาจช่วยเหลือทางบ้านได้อย่างไรบ้าง

.....
.....

ข. บ้านอาจให้ความช่วยเหลือโรงเรียนได้อย่างไรบ้าง

.....
.....

ค. ความคิดเห็นอื่นๆ

.....
.....
.....

ลงชื่ออาจารย์ผู้เยี่ยมเยียน

วันที่.....เดือน.....พ.ศ. ๒๕๐... เวลา.....น.

แบบสำรวจความมั่นคงหมายทางการศึกษาและอาชีพ

ให้เติมข้อความ หรือเขียนเครื่องหมาย / ลงในช่องว่าง

ชื่อ.....นามสกุล.....เพศ.....อายุ.....ปี

ชั้น..... อาชีพของบิดา..... อาชีพของมารดา.....

๑. วิชาที่เรียนในชั้นมัธยมศึกษาตอนต้น

ก. ท่านได้คะแนนวิชาหมวดใดสูง ให้ใส่หมายเลขเรียงลำดับจากสูงสุด

.....ภาษาไทย ภาษาอังกฤษ คณิตศาสตร์

.....วิทยาศาสตร์ สังคมศึกษา พลศึกษา

.....ศิลป์ (หัตถ) ดนตรี เกษตร

ข. ท่านชอบหรือสนใจวิชาหมวดใด ให้ใส่หมายเลขเรียงลำดับจากสูงสุด

.....ภาษาไทย ภาษาอังกฤษ คณิตศาสตร์

.....วิทยาศาสตร์ สังคมศึกษา พลศึกษา

.....ศิลป์ (หัตถ) ดนตรี เกษตร

๒. ท่านมีความถนัดและมีความสามารถพิเศษทางใด

๓. ท่านเคยช่วยกิจกรรมเสริมหลักสูตรอะไร อย่างไรบ้าง (ร่วมงานอะไร, มีตำแหน่งหน้าที่พิเศษ เป็นสมาชิกชุมนุมอะไร ฯลฯ)

ชั้น กิจกรรมอะไร หน้าที่อะไร ผลงาน (ตีมาก, ตี, ต้องปรับปรุง)

.....

.....

.....

.....

๔. ประสบการณ์เกี่ยวกับอาชีพของท่าน (ท่านเคยทำอะไรมาบ้าง)

วัน เดือน ปี	ทำอะไร	ผล (ทำให้เกิดความรู้, ทักษะ ความเข้าใจ)	รายได้
.....
.....
.....

๕. งานบ้าน งานประจำวันที่ท่านทำอยู่ทุกวันนี้

๖. งานอดิเรกที่ท่านชอบ

๗. สุขภาพของร่างกาย และปัญหา

ก. โรคที่เป็นบ่อย

โรคที่เคยเป็น

ข. ความบกพร่องของร่างกาย

ค. ความทุกข์ครั้งสำคัญ ๆ ที่เคยประสบมา

ง. ปัญหาเดือตร้อนที่ประสบอยู่ขณะนี้

๘. เมื่อเรียนจบจากโรงเรียนนี้แล้วท่านตั้งใจไว้ว่าอย่างไร

.....ตั้งใจจะเรียนต่อ หรือออกประกอบอาชีพ

๙. ในระหว่างที่ท่านกำลังศึกษาอยู่ และในระหว่างปิดภาคเรียน ท่านต้องการทำงาน

หารายได้พิเศษหรือไม่

.....ต้องการไม่ต้องการ

๑๐. ท่าน และผู้ปกครองของท่าน เคยมีความคิดเกี่ยวกับการศึกษาและอาชีพอย่างไร

เมื่อเรียนอยู่ชั้น อยากเรียนอะไร อยากประกอบอาชีพอะไร เหตุผล

ก. ความคิดของท่านเอง

.....

.....

ข. ความคิดของผู้ปกครอง.....

๑๑. ผู้ปกครอง บิดามารดา หรือผู้อุปการะ เคยบอกกับท่านหรือไม่ว่าอยากให้มีอาชีพอะไร
เคยไม่เคย

๑๒. ในขณะนี้ ท่านเคยคิดเรื่องอาชีพในอนาคตบ้างหรือไม่
ตัดสินใจแล้วกำลังคิดยังไม่คิด

ถ้าเคยคิด ท่านอยากจะประกอบอาชีพอะไรมากที่สุด และรอลงมา

๑. ๒. ๓.

๑๓. ท่านอยากเรียนถึงระดับไหน

..... ก. มัธยมศึกษาตอนต้น ข. มัธยมศึกษาตอนปลาย
 ค. อาชีวศึกษา ธุรกิจหรือการช่างหลักสูตร ๓ ปี ง. อาชีวศึกษาหลักสูตรมากกว่า ๓ ปี
 จ. มหาวิทยาลัยในประเทศ ฉ. มหาวิทยาลัยในต่างประเทศ

๑๔. ท่านคิดว่า ท่านสามารถเรียนได้ถึงระดับไหน

..... ก. มัธยมศึกษาตอนต้น ข. มัธยมศึกษาตอนปลาย
 ค. อาชีวศึกษา ธุรกิจหรือการช่างหลักสูตร ๓ ปี ง. อาชีวศึกษาหลักสูตรมากกว่า ๓ ปี
 จ. มหาวิทยาลัยในประเทศ ฉ. มหาวิทยาลัยในต่างประเทศ

๑๕. ท่านคิดว่า ท่านขาด หย่อน หรือมีข้อบัญหาอุปสรรคเกี่ยวกับการศึกษาต่อ ในเรื่องใด

..... ก. ขาดผู้อุปการะส่งเสริม ข. สมองไม่ดี
 ค. สุขภาพไม่ดี ง. ไม่เห็นความจำเป็นที่จะต้องศึกษาต่อ

๑๖. ถ้ามีทุนเพียงพอที่จะเรียนต่อได้ ท่านตั้งใจจะเรียนวิชา.....แผนก.....

คณะ..... ณ สถานศึกษา.....

๑๗. ท่านคิดว่า ท่านควรจะเริ่มประกอบอาชีพหารายได้เองเมื่ออายุ.....ปี

๓๘. ท่านทราบไหมว่า

ก. รายได้ทางการเงินเดือนจะสูงต่ำตามเวลาที่ศึกษาวิชาชีพนี้ ทราบ

..... ไม่ทราบ

ข. การเข้ารับราชการ ถ้าท่านใช้เวลาศึกษาต่อหลังจากสำเร็จ มศ. ๓ โดยใช้เวลาศึกษาวิชาชีพ ๒-๓ ปี ท่านจะได้เงินเดือน ๆ ละ ๖๕๐ บาท ถ้าใช้เวลาศึกษา ๔-๕ ปี ท่านจะได้เดือนละ ๘๐๐ บาท ถ้าได้ปริญญาตรี จะได้เพียงเดือนละ ๑๐๕๐ บาท

..... ทราบ

..... ไม่ทราบ

ค. การเรียนในกรุงเทพฯ ท่านจะต้องเสียค่าใช้จ่ายประมาณเดือนละเท่าไร

๑. ระดับต่ำกว่าปริญญาตรี บาท

๒. ระดับปริญญาตรี บาท

๓๙. ท่านเคยคิดไหมว่า ถ้าท่านไม่สามารถเข้าเรียนในมหาวิทยาลัย ชีวิตของท่านจะลำบาก ไม่มีทางดี หรือไม่มีทางก้าวหน้าในอาชีพ หรือจะรู้สึกน้อยหน้าญาติพี่น้อง เพื่อนฝูง เพื่อนบ้านของท่าน

..... คิด ไม่คิด ต้องเรียนให้ได้ ไม่จำเป็น

๔๐. ถ้าท่านมีอาชีพเป็นช่างไม้ ช่างกลึง ช่างแก้เครื่องยนต์ เสมียน พนักงานพิมพ์ดีด คนขายของ คนขับรถยนต์ กระเป๋าถนัด ฯลฯ จะเป็นการเสียเกียรติแก่บิดามารดา หรือตัวท่านเองหรือไม่

..... เสียเกียรติ

..... ไม่เป็นไร

๔๑. ท่านลองพิจารณาตัวท่านเองซิว่า

..... ก. ท่านทำงานร่วมกับผู้อื่นได้ดี หรือ ข. ทำงานตามลำพังได้ดี

๔๒. ขณะนี้ท่านคิดว่า ท่านมีความรู้ มีความสนใจในเรื่องอาชีพต่างๆ มากน้อยเพียงไร

..... มีมาก

..... มีน้อย

..... ไม่มีเลย

๔๓. ท่านคิดว่า ท่านจะหาความรู้ ความเข้าใจเกี่ยวกับอาชีพต่างๆ ได้จากที่ใดบ้าง (ให้ใส่ เลขเรียงลำดับจากที่หาง่ายที่สุด)

..... หนังสือ

..... การฟังปาฐกถา

..... จากครู

..... จากเพื่อนในชั้น จากการสนทนาและศึกษาจากผู้ ประกอบอาชีพนี้ ๆ จริง ๆ

๒๔. ท่านคิดว่าอะไรเป็นอิทธิพลสำคัญที่จะช่วยให้ท่านตัดสินใจเลือกอาชีพนั้น ๆ
(ให้ใส่เลขเรียงลำดับ)

.....บิตามารดาหรือญาติสนิทที่ประกอบอาชีพนั้น ๆ

.....อิทธิพลของครูหรือผู้ให้คำปรึกษาที่โรงเรียน

.....การสนับสนุนจากบิดามารดาหรือญาติสนิทที่จะให้ทำงานนั้น ๆ

.....พิจารณาจากความสามารถของตนเอง

.....ความรู้ ประสบการณ์ โอกาสได้เห็นได้ช่วยทำงานนั้น ๆ มา

๒๕. เกี่ยวกับลักษณะ ประเภทของอาชีพ ท่านชอบ มีความสนใจ และมีความสามารถในรายการใด

ก. ประเภทของงาน

.....งานธุรการที่ต้องติดต่อกับประชาชน เช่น งานขายของ งานประชาสัมพันธ์

.....งานธุรการที่ต้องการความละเอียด ได้แก่การบัญชี สถิติ งานธนาคาร
เจ้าหน้าที่การเงิน

.....งานเกี่ยวกับกิจกรรมบริการสังคม เช่น งานสมาคม, สังคมสงเคราะห์

.....งานที่ต้องการความสามารถทางศิลปะ เช่น การช่าง ผู้แสดง นักดนตรี

.....งานด้านเทคนิคและวิทยาศาสตร์ เช่น วิศวกร, แพทย์, สถาปนิก, นักเคมี, นักฟิสิกส์,
นักวิจัย

.....งานที่ต้องมีความรับผิดชอบด้านบริหาร เช่น หัวหน้าคนงาน ผู้อำนวยการ ผู้จัดการ

.....งานด้านช่างฝีมือที่ต้องใช้ความชำนาญ เช่น ช่างก่อสร้าง ช่างเครื่องกล ช่างไฟฟ้า
ช่างพิมพ์

ข. ลักษณะของงาน

.....เป็นงานประจำสำนักงานเป็นงานที่ไม่ทำอยู่กับที่

.....เป็นงานที่มีเงินเดือนน้อย แต่มีทางก้าวหน้าเป็นงานสนุก

.....เป็นงานที่ใช้สมอง ใช้ความคิดมาก ๆเป็นงานที่ต้องใช้ความสามารถในทางพูด

.....เป็นงานที่ใช้ความสามารถทางการเขียนเป็นงานแนะนำผู้อื่น

.....เป็นงานเกี่ยวกับวัตถุเป็นงานเกี่ยวกับบุคคล

.....เป็นงานที่มีเสรีในการทำงานด้วยวิธีของตนเอง.....เป็นงานที่ไม่ต้องรับผิดชอบ

.....เป็นงานที่ต้องลงมือทำเอง

.....เป็นงานควบคุมผู้อื่น

.....เป็นงานเกี่ยวกับการผจญภัย

.....เป็นงานที่ต้องมีการเสี่ยง

(เลือกง่าย เจริญง่าย)

.....เป็นงานที่ต้องทำในเมืองใหญ่ ๆ

.....เป็นงานที่ต้องทำในชนบท

.....ลักษณะอื่น ๆ คือ

๒๖. เพื่อพิจารณาแนวความคิดเห็นของท่านประกอบ อันจะช่วยให้ท่านเลือกอาชีพได้ถูกต้อง
เหมาะสมยิ่งขึ้น ขอให้ท่านลองแสดงความคิดเห็นต่อไปนี้

ถ้าท่านมีอาชีพหรือมีตำแหน่งต่อไปนี้ ท่านจะทำอะไรบ้าง

- | | | |
|---------------------------------------------------|---------|---------|
| ๑. เป็นนายกรัฐมนตรี | ก. | ข. |
| ๒. เป็นครู | ก. | ข. |
| ๓. เป็นแพทย์ | ก. | ข. |
| ๔. เป็นนายอำเภอ | ก. | ข. |
| ๕. เป็นผู้พิพากษา | ก. | ข. |
| ๖. เป็นทนายความ | ก. | ข. |
| ๗. เป็นเกษตรกร | ก. | ข. |
| ๘. เป็นนายตำรวจ | ก. | ข. |
| ๙. เป็นพ่อค้า | ก. | ข. |
| ๑๐. เป็นนักการเมือง | ก. | ข. |
| ๑๑. เป็นนายคน | ก. | ข. |
| ๑๒. เป็นลูกน้อง (ผู้น้อย) | ก. | ข. |
| ๑๓. ท่านมีความคิดเห็นเกี่ยวกับการดื่มสุร่าอย่างไร | | |

๑๔. ท่านมีความคิดเห็นเกี่ยวกับการเล่นการพนันอย่างไร

๑๕. ท่านมีความคิดเห็นเกี่ยวกับการมีครอบครัวอย่างไรบ้าง (เช่น คุณสมบัติ และอาชีพของ
สามีหรือภรรยา การอบรมเลี้ยงดูบุตร ฯลฯ)

๒๗. ขอให้ท่านบอกอาชีพที่ท่านสนใจมาก เรียงลำดับมา ๓ อาชีพ เพื่อทางวิทยาลัยจะได้จัด
เชิญวิทยากรมาให้ความรู้ความเข้าใจแก่ท่าน เพื่อท่านจะได้เลือก และตัดสินใจในการ
เลือกอาชีพได้อย่างถูกต้องเหมาะสม

- | | | | |
|------------------------|---------------------|--------------------------|------------------------|
|ทหาร |ตำรวจ |ครู |แพทย์ |
|ข้าราชการพลเรือน |นักการเมือง |นักธุรกิจ |นักบัญชี |
|นักกีฬา |นักดนตรี |นักแสดง |นักประพันธ์ |
|นักหนังสือพิมพ์ |นักโฆษณา |นักอุตสาหกรรม |นักเคมี |
|วิศวกร |สถาปนิก |พยาบาล |เภสัชกร |
|พ่อค้า |งานธนาคาร |งานแม่บ้าน |งานรถไฟ |
|ช่างเสริมสวย |ช่างไม้ |ช่างตัดเสื้อ |ช่างเครื่องจักรกล |
|ช่างตัดผม |ช่างอิฐ |ช่างปูน |ช่างกระเบื้อง |
|ช่างเชื่อมโลหะ |ช่างไฟฟ้า |ช่างแก้วิทยุ |ช่างนาฬิกา |
|การประมง |การเลี้ยงสัตว์ |ช่างถ่ายรูป |ช่างพิมพ์ |
|จิตรกร |กสิกร |การป่าไม้ |การบิน |
|กฎหมาย |บรรณารักษ์ |งานโรงแรม |งานรับประกัน |
|งานสังคมสงเคราะห์ | |งานโทรเลขโทรศัพท์ | |
|งานภาพยนตร์ |มรรคทูต |งานวิทยุกระจายเสียง | |
| | |เศรษฐศาสตร์ | |

△ งานแนะแนวหวังอย่างยิ่งที่จะช่วยเด็กให้เป็นผู้รู้จักนำตนเอง และเสียสละเพื่อสังคม

การเขียนอัตชีวประวัติ

เพื่อช่วยให้ครูอาจารย์ได้รู้จักนักเรียนดีขึ้น เข้าใจนักเรียนยิ่งขึ้น ขอให้นักเรียนเล่าความเป็นมา ความคิด ความรู้สึกของนักเรียนให้อาจารย์ได้ทราบ สิ่งที่นักเรียนเขียนมาจะได้เก็บไว้เป็นความลับ ขอให้นักเรียนมีความมั่นใจว่าสิ่งที่ครูอาจารย์ได้ทราบนั้นจะเป็นประโยชน์แก่ตัวนักเรียนเองเท่านั้น นักเรียนอาจจะเขียนอะไรก็ได้ที่คิดว่า อาจจะบอกให้ครูอาจารย์ได้ทราบ ในทันทีจะได้นำหัวข้อที่นักเรียนควรจะได้นำมาเขียน

๑. ในวัยเด็ก ก่อนเข้าโรงเรียนมีอะไรเกิดขึ้นบ้างในชีวิตของนักเรียน ที่นักเรียนเห็นว่าสำคัญ รวมทั้งกล่าวถึงสภาพของครอบครัว สิ่งนำขึ้นที่ท่านเคยทำเคยพูดสมัยที่ท่านเป็นเด็ก วิธีที่ท่านให้ความบันเทิงแก่ตนเอง

๒. มีเหตุการณ์สำคัญอะไรบ้าง ที่เกิดขึ้นในขณะที่ท่านกำลังอยู่ในโรงเรียน

ก. มีแวก ๆ ในโรงเรียน - เกมที่ท่านชอบ อุมิตเหตุที่เกี่ยวข้องกับชีวิตในวัยเด็กของท่าน

ข. มีหลัง ๆ ในโรงเรียน ท่านชอบ - เกลียดวิชาอะไร ท่านมีความต้องการความปรารถนาอะไร

ค. ในวัยรุ่นของท่าน ท่านมีกิจกรรมทางสังคมอย่างไร ท่านทำอะไรบ้างในระหว่างเรียน หลังโรงเรียนเลิก ในวันสุดสัปดาห์ ในวันปิดภาค ท่านชอบอะไร ท่านชอบใคร เพื่อนที่ท่านชอบมีลักษณะอย่างไร กิจกรรมที่โรงเรียนสิ่งใดที่ท่านทำสำเร็จ, ไม่สำเร็จ สิ่งใดที่ท่านหวัง ท่านต้องการเปลี่ยนแปลงอะไรบ้างเกี่ยวกับตนเอง บ้านโรงเรียนของท่าน ท่านมีแผนการจะทำอะไรบ้างในอนาคต

๓. สิ่งที่นักเรียนชอบทำมากที่สุด

๔. สิ่งที่นักเรียนไม่ชอบมากที่สุด

๕. สิ่งที่ทำให้นักเรียนมีความสุข

๖. สิ่งที่ทำให้นักเรียนไม่มีความสุข

๗. บางครันนักเรียนมักจะรู้สึกกลัว.....

๘. ถ้านักเรียนสามารถทำอะไรทุกอย่างได้ตามที่นักเรียนปรารถนา นักเรียนอยากจะทำอะไรบ้าง

๙. นักเรียนอยากให้ครอบครัวของนักเรียนเป็น.....

๑๐. สิ่งต่าง ๆ ที่นักเรียนอยากจะทำกับคุณแม่และพี่น้องของนักเรียน.....

๑๑. นักเรียนชอบบ้านที่นักเรียนอาศัยอยู่เพราะ.....
๑๒. นักเรียนไม่ชอบบ้านที่นักเรียนอาศัยอยู่เพราะ.....
๑๓. นักเรียนอยากจะเป็นใคร ถ้านักเรียนสามารถจะเป็นได้
๑๔. ประสพการณ์ในชีวิตของนักเรียนที่มีความสุขที่สุด
๑๕. ประสพการณ์ในชีวิตของนักเรียนที่มีความเศร้าที่สุด
๑๖. ถ้านักเรียนมีแก้วสารพัดนึก แต่จะขอสิ่งที่ยากได้ได้เพียงตามอย่าง นักเรียน
จะขออะไร
๑๗. ถ้านักเรียนมีเงิน ๑,๐๐๐ บาท นักเรียนจะใช้เงินอย่างไร.....
๑๘. สิ่งที่นักเรียนอยากให้เกิดขึ้นแก่นักเรียน ในวันนี้คือ

แบบสำรวจความเห็นของนักเรียนประจำ เกี่ยวกับอาหารมอเช้า

วิทยาลัยได้จัดข้าวต้มเป็นอาหารมอเช้า เช่นเดียวกับโรงเรียนประจำอื่น ๆ หลายแห่ง
เป็นประจำมา โดยได้จัดให้เหมาะสมกับเงินค่าอาหารที่นักเรียนได้จ่ายให้ เพราะปริมาณและ
คุณภาพของอาหารย่อมขึ้นอยู่กับจำนวนเงินที่ใช้ วิทยาลัยได้พยายามปรับปรุงอาหารทุกมื้อ เท่า
ที่เงินค่าอาหารและแรงงานอำนวย และให้ถูกหลักพลานามัยด้วยตามหน้าที่อันควรกระทำของ
วิทยาลัย แต่การปรับปรุงก็อาจจะไม่ตรงกับความต้องการของนักเรียนแต่ละคน

แม้วิทยาลัยจะได้ปรับปรุงไปแล้วอย่างไร ก็ปรากฏว่ายังไม่เป็นที่ชอบใจของผู้
บริโภค ฉะนั้นเพื่อให้สอดคล้องกับความต้องการของนักเรียนส่วนใหญ่ซึ่งเป็นผู้บริโภคจึงได้ตั้ง
แบบสอบถามนี้มา เพื่อสำรวจดูว่าเฉพาะอาหารมอเช้านักเรียนชอบข้าวต้มและกับข้าวต้มชนิดใด

ขอให้นักเรียนให้คะแนนข้าวต้มชนิดต่าง ๆ และกับข้าวต้มชนิดต่าง ๆ โดยเขียน
วงกลมล้อมรอบตัวเลขคะแนนที่เขียนไว้ โดยถือว่า

ชอบมาก	ให้	๔	คะแนน
ชอบ	ให้	๓	คะแนน
เฉย ๆ (คือรับประทานได้ ไม่เลือก)	ให้	๒	คะแนน
ไม่ค่อยชอบ	ให้	๑	คะแนน
ไม่ชอบเลย	ให้	๐	คะแนน

ตัวอย่างเช่น ถ้านักเรียนรู้สึกเฉย ๆ ต่อข้าวต้มหมู คือมีมาก็รับประทานได้ไม่รู้สึก
ชอบหรือไม่ชอบ ก็ให้เขียนวงกลมล้อมรอบเลข ๒ ในบรรทัดเดียวกันกับ ข้าวต้มหมู ดังนี้

ข้าวต้มหมู ๔ ๓ (๒) ๑

ให้นักเรียนกรอกข้อความเหล่านี้เสียก่อน

เพศ..... (ชายหรือหญิง) ชั้นปีที่..... (ปีที่ ๑, ๒, ๓, หรือ ๔)

ก่อนที่จะทำแบบสำรวจนี้ต่อไป ขอให้นักเรียนวางใจให้เป็นกลาง และพิจารณา

ด้วยความเที่ยงธรรม อย่าได้ใช้อารมณ์หรือพิจารณาด้วยความลำเอียง

ประเภทอาหาร	คะแนน	ประเภทอาหาร	คะแนน
๑. ข้าวต้มหมู	๔ ๓ ๒ ๑ ๐	๒. ข้าวต้มไก่	๔ ๓ ๒ ๑ ๐
๓. ข้าวต้มเบ็ด	๔ ๓ ๒ ๑ ๐	๔. ข้าวต้มปลา	๔ ๓ ๒ ๑ ๐
๕. โจ๊กหมู	๔ ๓ ๒ ๑ ๐	๖. โจ๊กไก่	๔ ๓ ๒ ๑ ๐
๗. ข้าวต้มผัด	๔ ๓ ๒ ๑ ๐	๘. ไข่เจียว	๔ ๓ ๒ ๑ ๐
๙. ไข่พะโล้	๔ ๓ ๒ ๑ ๐	๑๐. ไข่เค็ม	๔ ๓ ๒ ๑ ๐
๑๑. ปลาตาเดียว	๔ ๓ ๒ ๑ ๐	๑๒. ปลาไส้ตัน	๔ ๓ ๒ ๑ ๐
๑๓. ปลาเค็ม	๔ ๓ ๒ ๑ ๐	๑๔. ปลาทูทอด	๔ ๓ ๒ ๑ ๐
๑๕. ปลากุเลา	๔ ๓ ๒ ๑ ๐	๑๖. ปลาดุนหมา	๔ ๓ ๒ ๑ ๐
๑๗. ปลาช่อนทะเล	๔ ๓ ๒ ๑ ๐	๑๗. ปลาดูตะเพียนต้มเค็ม	๔ ๓ ๒ ๑ ๐
๑๘. ปลาดูตะเพียนเค็มทอด	๔ ๓ ๒ ๑ ๐	๒๐. ปลาทูต้มเค็ม	๔ ๓ ๒ ๑ ๐
๒๑. เนื้อเค็มผัดผอย	๔ ๓ ๒ ๑ ๐	๒๒. เนื้อตากระเทียม	
๒๓. หอยหลอด	๔ ๓ ๒ ๑ ๐	พริกไทยทอด	๔ ๓ ๒ ๑ ๐
๒๕. เบ็ดทะเลได้	๔ ๓ ๒ ๑ ๐	๒๔. หอยแมลงภู่ทอด	๔ ๓ ๒ ๑ ๐
๒๗. ต้มเค็มเต้าหู้-หมู	๔ ๓ ๒ ๑ ๐	๒๖. กุนเชียง	๔ ๓ ๒ ๑ ๐
๒๘. เต้าหู้ทอด-ชีอิ้ว	๔ ๓ ๒ ๑ ๐	๒๗. ยำกุ้งแห้ง	๔ ๓ ๒ ๑ ๐
๓๑. ชีแซกฉาย	๔ ๓ ๒ ๑ ๐	๓๐. เต้าหู้ย	๔ ๓ ๒ ๑ ๐
๓๓. ตังฉายหวาน	๔ ๓ ๒ ๑ ๐	๓๒. ตังฉาย	๔ ๓ ๒ ๑ ๐
๓๕. ผัดผักกาดทองใส่ไข่	๔ ๓ ๒ ๑ ๐	๓๔. ถั่วลิสงทอด	๔ ๓ ๒ ๑ ๐
๓๗. ผัดหัวผักกาดเค็มกะทิ	๔ ๓ ๒ ๑ ๐	๓๖. ยำหัวผักกาดเค็ม	๔ ๓ ๒ ๑ ๐
		๓๗. ผัดหัวผักกาดเค็มใส่ไข่	๔ ๓ ๒ ๑ ๐

ถ้านักเรียนมีข้อเสนอนะในการปรับปรุงอาหารอย่างไร เขียนลงในที่ว่างข้างล่างนี้

บางทีนักเรียนอาจจะไม่เข้าใจนโยบายและวิธีการของวิทยาลัยเกี่ยวกับการจัดบริการอาหารอย่างชัดแจ้ง นักเรียนต้องการจะสนทนาปราศรัยอย่างเป็นกันเองกับอาจารย์ผู้ที่เกี่ยวข้องกับบริการอาหารและอาจารย์แนะแนวเพื่อแลกเปลี่ยนความคิดเห็นซึ่งกันและกันหรือไม่ ถ้านักเรียนต้องการให้เขียนชื่อ, ชั้น, และชื่อหอ ลงในที่นี่ เพื่อจะได้นัดหมายพบปะกันได้สะดวก (ผู้ใดที่ไม่ต้องการก็ไม่ต้องเขียน)

ชื่อ ชั้นปีที่ กลุ่มหรือห้อง.....
ชื่อหอ

△ การปรับตัวทางอารมณ์ได้ดี เป็นกุญแจสำคัญในการสร้างลักษณะพลเมืองดี

ขอเชิญชวนศิษย์เก่าวิทยาลัยครูเทพสตรี เขียนข้อเท็จจริง ความคิดเห็น
และข้อเสนอแนะ เกี่ยวกับ กิจกรรมและงานด้านต่าง ๆ ของวิทยาลัย ส่งไปยัง
บริการแนะแนววิทยาลัยครูเทพสตรี

รางวัลของการส่ง คือ ท่านได้มีส่วนปรับปรุงวิทยาลัยของท่านให้ดีขึ้น
สำหรับเยาวชนรุ่นต่อ ๆ ไป.